

Jihočeská univerzita v Českých Budějovicích
Zdravotně sociální fakulta



Výroční zpráva ZSF JU o činnosti 2011

České Budějovice 2012

OBSAH

Úvodní slovo.....	4
1. ORGANIZACE A ŘÍZENÍ ZSF JU	5
2. KVALITA A EXCELENCE AKADEMICKÝCH ČINNOSTÍ.....	12
3. KULTURA A KVALITA AKADEMICKÉHO ŽIVOTA.....	12
4. INTERNACIONALIZACE.....	34
5. ZAJIŠŤOVÁNÍ KVALITY ČINNOSTÍ REALIZOVANÝCH NA FAKULTĚ.....	38
6. VÝZKUMNÁ, VÝVOJOVÁ A DALŠÍ TVŮRČÍ ČINNOST	41
7. ROZVOJ FAKULTY.....	48
8. SPECIFIKA KATEDER.....	51
Katedra filozofie a etiky v pomáhajících profesích	51
Katedra klinických a preklinických oborů.....	52
Katedra laboratorních metod a informačních systémů	53
Katedra ošetrovatelství a porodní asistence.....	54
Katedra právních oborů, řízení a ekonomiky	57
Katedra psychologie a speciální pedagogiky	59
Katedra radiologie a toxikologie	60
Katedra sociální práce	62
Katedra veřejného a sociálního zdravotnictví.....	63
9. ZÁVĚR.....	66

ÚVODNÍ SLOVO

Minulý rok byl rokem výrazných změn v organizaci, činnosti a směřování Zdravotně sociální fakulty Jihočeské univerzity. Počátkem roku byla do funkce děkanky uvedena prof. PhDr. Valérie Tóthová, Ph.D., která současně jmenovala nové proděkanky a proděkany. Došlo k redukci organizačních útvarů, změnám ve stylu řízení, nastavení nových pravidel vnitřní komunikace a fungování. Další výrazné změny byly vyvolány ekonomickou situací. Zdravotně sociální fakulta Jihočeské univerzity se musela vyrovnat se sníženým rozpočtem na zajištění provozu. Proto byla realizována řada opatření v úsporách věcných výdajů, k efektivitě využívání stávající materiálně-technické základny, organizace pedagogického procesu a hledání způsobů a forem k zajištění financování provozu fakulty.

Přes tuto ekonomickou situaci byl rok 2011 rokem úspěšným. Přispěla k němu aktualizace základního strategického dokumentu – Dlouhodobého záměru na příslušný rok. Byly realizovány oboustranné mobility, získány některé vědecké a rozvojové projekty, byla zahájena evaluace dvou magisterských studijních oborů, fakulta byla pozitivně hodnocena Asociací vzdělavatelů v sociální práci.

Zdravotně sociální fakulta naplnila schválené strategické záměry a cíle k podpoře celoživotního vzdělávání a posílila kvalitativní stránku celoživotního vzdělávání.

Podařilo se udržet, resp. dále rozvíjet mezinárodní vztahy, mobilitu studentů a akademických pracovníků.

Přestože je Zdravotně sociální fakulta Jihočeské univerzity fakultou orientovanou především na praktickou přípravu, bylo v oblasti vědecko-výzkumné činnosti dosaženo dobrých výsledků.

Výroční zpráva o činnosti za rok 2011 v dalším textu dokumentuje činnost v uplynulém roce v kontextu s prioritami a cíli stanovenými v Dlouhodobém záměru Zdravotně sociální fakulty a Jihočeské univerzity.

1. ORGANIZACE A ŘÍZENÍ ZSF JU

1.1 Profil fakulty

Zdravotně sociální fakulta Jihočeské univerzity v Českých Budějovicích (dále také ZSF JU) je institucí vzdělávací, výrazně profilovanou do oblasti zdravotní a sociální. Je ojedinělou institucí realizující vysokoškolské (pregraduální i postgraduální) vzdělávání ve zdravotně sociálních programech a oborech v České republice. Specifickou tvůrčí činnost vykazuje v oblasti aplikační, projektové a přímé klinické a terénní práce s lidmi zdravotně a sociálně znevýhodněnými. Rozvíjí vědecko-výzkumnou činnost a mezinárodní spolupráci s významnými institucemi a odbornými pracovišti. Pro zájemce důchodového věku je určen vzdělávací program Univerzity třetího věku (U3V), specificky orientovaný na zdravotní a sociální problematiku péče o člověka ve zdraví a nemoci.

Stávajícími silnými stránkami ZSF JU jsou:

- trvající několikanásobný převis poptávky uchazečů o studium nad možnostmi přijetí;
- lokální umístění v oblasti výhodné přeshraniční spolupráce se vzdělávacími institucemi ve dvou sousedních zemích;
- velmi dobrá síť zahraničních partnerských organizací a spolupráce v rámci humanitární a rozvojové pomoci ČR;
- habilitační práva v oboru ošetrovatelství a zdravotně sociální péče, jmenovací řízení v oboru ošetrovatelství;
- zapojení studentů magisterských a doktorských studijních programů do vědecko-výzkumné práce;
- interní podpora vědy a výzkumu v rámci GA JU;
- úspěšné akreditace a reakreditace studijních programů a aktivity v zavádění perspektivních studijních oborů;
- využívání moderních prostředků vzdělávání (postupné zavádění e-learningu, vybavování učeben a laboratoří).

1.2 Základní údaje

Zdravotně sociální fakulta Jihočeské univerzity v Českých Budějovicích se sídlem Jírovцова 1347/24, 370 04 České Budějovice je organizačně vedle děkanátu tvořena devíti odborně zaměřenými katedrami, třemi odděleními a Ústavem zdravotně sociální práce.

Fakultní pracoviště ZSF JU

Jírovцова 1347/24, České Budějovice

- Děkanát
- Studijní oddělení
- Ekonomické oddělení



J. Boreckého 27, České Budějovice

- Katedra filozofie a etiky v pomáhajících profesích
- Katedra laboratorních metod a informačních systémů
- Katedra psychologie a speciální pedagogiky
- Katedra právních oborů, řízení a ekonomiky
- Technické oddělení



U Výstaviště 26, 370 05 České Budějovice

- Katedra ošetrovatelství a porodní asistence



Nerudova 53a, 370 04 České Budějovice

- Katedra veřejného a sociálního zdravotnictví



Emy Destinové 46, 370 05 České Budějovice

- Katedra sociální práce



Nemocnice České Budějovice, a. s., Boženy Němcové 54, pavilon H, 370 01 České Budějovice 7

- Katedra klinických a preklinických oborů
- Ústav zdravotně sociální práce

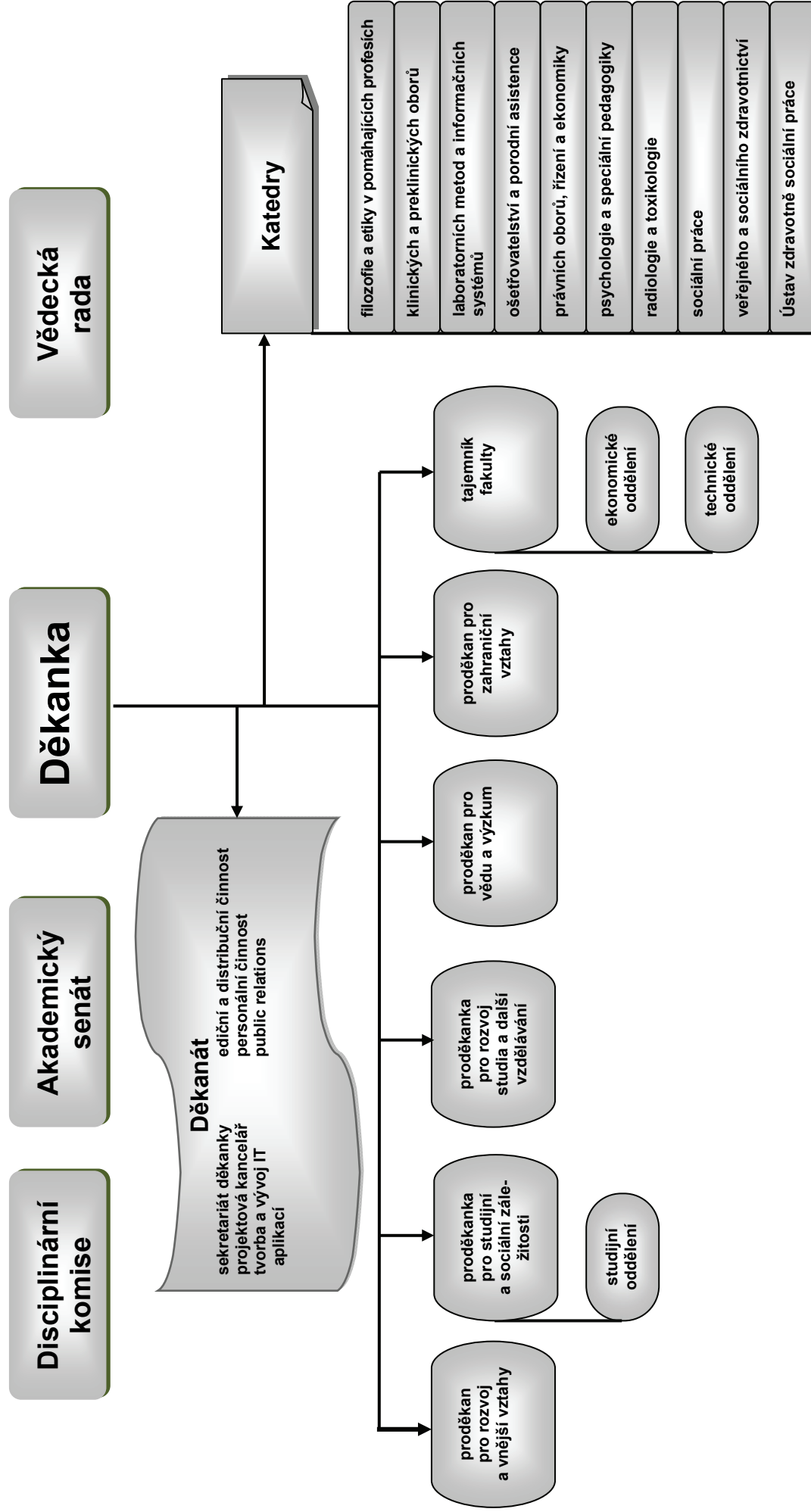


Ambulantní klinika MEDIPONT, s. r. o., Matice školské 17, 370 01 České Budějovice

- Katedra radiologie a toxikologie



1.3 Organizační schéma ZSF JU



1.4 Vedení fakulty

Děkanka fakulty

prof. PhDr. Valérie Tóthová, Ph.D.

Proděkan pro rozvoj a vnější vztahy

prof. JUDr. Vilém Kahoun, Ph.D.

Proděkanka pro studijní a sociální záležitosti

Mgr. Ivana Chloubová

Proděkanka pro rozvoj studia a další vzdělávání

doc. PhDr. Jana Šemberová, CSc.

Proděkan pro vědu a výzkum

doc. MUDr. et Mgr. Alan Bulava, Ph.D.

Proděkan pro zahraniční vztahy

JUDr. Ing. Daniel Prouza, Ph.D.

Tajemník fakulty

Ing. Jan Bednář

Předseda akademického senátu

Mgr. Václav Šnorek

1.4.1 Vědecká rada ZSF JU

Předsedkyně:

prof. PhDr. Valérie Tóthová, Ph.D.

Interní členové:

doc. PhDr. Sylva Bártlová, Ph.D.
doc. PhDr. Mária Boledovičová, Ph.D.
doc. MUDr. et Mgr. Alan Bulava, Ph.D.
doc. PhDr. Jiří Jankovský, Ph.D.
prof. JUDr. Vilém Kahoun, Ph.D.
doc. PhDr. Adéla Mojžíšová, Ph.D.
doc. MUDr. Jiří Neuwirth, CSc.
prof. MUDr. Arnošt Pellant, DrSc.
JUDr. Ing. Daniel Prouza, Ph.D.
prof. Ing. Václav Řehout, CSc.
doc. PhDr. Jana Šemberová, CSc.
doc. RNDr. Miroslav Šíp, DrSc.
prof. MUDr. Miloš Velemínský, CSc., dr. h. c.
doc. MUDr. František Vorel, CSc.
doc. Dr. rer. nat. Friedo Zölzer

Externí členové:

doc. PhDr. Mária Gažiová, Ph.D.
prof. Dr. Ing. Zdeněk Kůs
doc. PaedDr. Ilona Mauritzová, Ph.D.
prof. PhDr. Alžbeta Mrázová, Ph.D.
MUDr. Jaroslav Novák, MBA
prof. MUDr. Martin Rusnák, CSc.
prof. MUDr. Pravoslav Stránský, CSc.
doc. PhDr. Dana Sýkorová, Ph.D.
doc. PhDr. Yveta Vrublová, Ph.D.
doc. Mgr. Katarína Žiaková, Ph.D.

1.4.2 Akademický senát ZSF JU

Předseda: Mgr. Václav Šnorek

Místopředsedové

doc. PhDr. Sylva Bártlová, Ph.D.

Bc. Lukáš Martinek

Členové – akademičtí pracovníci:

doc. PhDr. Sylva Bártlová, Ph.D.

Ing. Iva Brabcová

Mgr. et Mgr. Ondřej Doskočil, Th.D.

PhDr. Andrea Hudáčková

doc. Ing. Lucie Kozlová, Ph.D.

Mgr. Pavel Scholz

Mgr. Václav Šnorek

Mgr. Petra Zimmelová, Ph.D.

Členové – studenti:

Lucie Embertová

Kateřina Kocmanová

Bc. Lukáš Martinek

Mgr. Věra Veisová

Pavel Vejsada

1.4.3 Disciplinární komise ZSF JU

předseda: JUDr. Milan Kučera, Ph.D. – katedra právních oborů, řízení a ekonomiky

členové:

Ing. Renata Švestková, Ph.D. – katedra psychologie a speciální pedagogiky

PhDr. Marie Trešlová, Ph.D. – katedra ošetrovatelství a porodní asistence

Lucie Lukšová – obor Ochrana veřejného zdraví

Veronika Čechová – obor Rehabilitační-psychosociální péče o postižené děti, dospělé a seniory

Jakub Matoušek – obor Zdravotnický záchranář

1.4.4 Oborové rady ZSF JU

Seznam členů oborové rady doktorského studijního programu Ošetrovatelství

Předsedkyně oborové rady: prof. PhDr. Valérie Tóthová, Ph.D.

Členové oborové rady:

prof. MUDr. Miloš Velemínský, CSc., dr.h.c.

prof. MUDr. Josef Fusek, DrSc.

prof. MUDr. Arnošt Pellant, DrSc.

doc. PhDr. Sylva Bártlová, Ph.D.

doc. MUDr. Jiří Šimek, CSc.

doc. PhDr. Mária Boledovičová, Ph.D.

doc. MUDr. Edvard Ehler, CSc.

doc. PhDr. Darja Jarošová, CSc.

doc. PhDr. Jaroslav Koťa

doc. MUDr. et Mgr. Alan Bulava, Ph.D.

Seznam členů oborové rady doktorského studijního programu Specializace ve zdravotnictví

Předseda oborové rady: prof. MUDr. Miloš Velemínský, CSc., dr. h. c.

Členové oborové rady:

prof. PhDr. Valérie Tóthová, Ph.D.
prof. MUDr. Jozef Novotný, CSc.
prof. MUDr. Arnošt Pellant, CSc.
prof. Ing. Václav Řehout, CSc.
prof. PhDr. Jan Keller, CSc.
prof. MUDr. Lubomír Kukla, CSc.
prof. MUDr. Svetozar Dluholucký, CSc.
prof. JUDr. Vilém Kahoun, Ph.D.
prof. MUDr. Štefan Krajčík, CSc.
prof. MUDr. Ladislav Šoltés, DrSc., dr. h. c.
doc. PhDr. Jana Šemberová, CSc.
doc. PhDr. Adéla Mojžíšová, Ph.D.
doc. Ing. Lucie Kozlová, Ph.D.
doc. MUDr. Karel Havlíček, CSc.
doc. MUDr. Věra Adámková, CSc.
doc. MUDr. Vladimír Vurm, CSc.
doc. MUDr. Helena Zavázalová, CSc.

Seznam členů oborové rady doktorského studijního programu Rehabilitace

Předseda oborové rady: prof. JUDr. Vilém Kahoun, Ph.D.

Členové oborové rady:

prof. MUDr. Miloš Velemínský, CSc, dr. h. c.
prof. Ing Vojtěch Krebs, CSc.
prof. MUDr. Jaroslav Slaný, CSc.
doc. PhDr. Ing. Hana Konečná, Ph.D.
doc. Ing. Lucie Kozlová, Ph.D.
doc. PhDr. Adéla Mojžíšová, Ph.D.
doc. PhDr. Jana Šemberová, CSc.
doc. PhDr. Helena Zášková, CSc.
doc. PaedDr. Oldřich Chytil, Ph.D.
doc. MUDr. Jiří Šimek, CSc.
doc. MUDr. et Mgr. Alan Bulava, Ph.D.
doc. MUDr. František Vorel, CSc.

1.5 Členství vysoké školy v mezinárodních asociacích, organizacích a sdruženích

ZSF JU je členem EASSW (European Association of Schools of Social Work).

1.6 Členství v profesních asociacích, organizacích a sdruženích

ZSF JU je členem dvou profesních asociací – Asociace vzdělavatelů v sociální práci a Asociace univerzit třetího věku ČR.

1.7 Charakteristika působení v regionu, v čem spočívá nadregionální a celostátní charakter

ZSF JU je v rámci jihočeského regionu jedinou fakultou svého druhu a z tohoto hlediska má význam i pro spádové oblasti kraje Vysočina a Plzeňského kraje. Nadregionální význam má především jako jedno z center rozvoje oboru ošetrovatelství v celé České republice (habilitační a inaugurační řízení). V rámci své činnosti spolupracuje s příslušnými útvary krajské samosprávy a především se statutárním městem České Budějovice a jím zřizovanými institucemi.

1.8 Změny v oblasti vnitřních předpisů a právně významných dokumentů

K zajištění řádného fungování ZSF JU byla změněna závazná pravidla, která upravují vnitřní chod a usměrňují racionální využití všech zdrojů k cílenému efektivnímu výkonu činností. Ve smyslu rozhodnutí děkanky – **Zásady tvorby a vydávání vnitřních organizačních norem ZSF JU** – tak jsou stanoveny tyto druhy vnitřních norem:

- Rozhodnutí
- Příkazy
- Opatření
- Pokyny

Došlo tak ke změně základních znaků formální organizace.

2. KVALITA A EXCELENCE AKADEMICKÝCH ČINNOSTÍ

2.1 Akreditované studijní programy

Po rozšíření akreditace bakalářského studijního programu Specializace ve zdravotnictví oboru Zdravotní laborant o kombinovanou formu studia studovali v roce 2011 v této formě studia první studenti.

V závěru roku 2011 byly pro akreditaci zpracovány akreditační materiály nového bakalářského studijního oboru Odborný asistent posudkového lékaře a probíhala příprava reakreditačního materiálu navazujícího magisterského studijního oboru Rehabilitační-psychosociální péče o postižené děti, dospělé a seniory.

V prosinci 2011 podávala ZSF JU na MŠMT akreditační materiály nového navazujícího magisterského studijního oboru **Nursing care in geriatrics**. Jedná se o Joint degree program, na jehož realizaci se spolupodílejí tři zahraniční partneři (Maďarsko, Turecko, Finsko).

2.2 Stručná charakteristika kreditního systému studia. Uplatňování pravidel ECTS

V průběhu roku 2011 pokračovala ZSF JU dle instrukcí rektorátu JU v přípravě a aktualizaci podkladů pro získání ECTS. Syllaby jednotlivých předmětů ve všech bakalářských a navazujících magisterských programech byly vloženy v české i anglické verzi do studijní agendy STAG.

Kreditní systém studia je ve všech bakalářských programech nastaven na optimální získání 30 kreditů za 1 semestr (180 kreditů/3 roky studia) a u navazujících magisterských programů 120 kreditů za 2 roky standardní délky studia.

2.3 Přehled kurzů celoživotního vzdělávání (CŽV)

(charakteristika, počty kurzů v jednotlivých skupinách studijních programů)

V souladu s Dlouhodobým záměrem rozvoje vzdělávací, vědecké, vývojové a inovační, umělecké a další tvůrčí činnosti vysoké školy na období 2011–15 a s jeho Aktualizací pro rok 2011 naplnila Zdravotně sociální fakulta vymezené strategické směry a cíle k podpoře celoživotního vzdělávání a posílení orientace od kvantity ke kvalitě.

2.3.1 Kvalita a relevance vzdělávání

V oblasti **kvality a relevance vzdělávání** se podílela na přípravě koncepce CŽV a modulu centrální evidence vzdělávacích programů a kurzů na JU v rámci rozvojového programu 1c „Zkvalitnění vzdělávacích příležitostí pro zájemce o další a celoživotní vzdělávání na vysoké škole“ (Šemberová, Klimpera, Milota, RP MŠMT 2011):

- získala akreditaci vzdělávací instituce pro MPSV ČR a deseti vzdělávacích kurzů v oblasti sociální práce se zdravotně a sociálně znevýhodněnými jedinci, seniory, imigranty a azylanty, mediace a probace, z oblasti lidských a dětských práv, náhradní rodinné péče a supervize v sociální práci;
- akreditované kurzy s platností akreditace do 19. 7. 2011 do nabídky vzdělávacích příležitostí pro rok 2011 nezahrnula;

- získala akreditaci Ministerstva zdravotnictví ČR k uskutečňování vzdělávacích programů „Prevence a násilí ve zdravotnictví“, „Mentor klinické praxe, ošetrovatelství a porodní asistence“ a „Edukační činnost sestry v podpoře zdraví“ a předložila žádost o udělení akreditace k uskutečňování nových certifikovaných kvalifikačních kurzů „Bobath v neurovývojové terapii“ a „Péče o dítě v prenatálním a perinatálním období vývoje“;
- v oblasti vysokoškolského vzdělávání realizovala v roce 2011 v souladu se zákonem č. 563/2004, o pedagogických pracovnících, vyhláškou č. 317/2005 Sb., o dalším vzdělávání pedagogických pracovníků, akreditační komisí a kariérním systémem pedagogických pracovníků vzdělávací program „Studium v oblasti pedagogických věd – speciální pedagogika“. Obsahová provázanost programu s akreditovaným bakalářským studijním programem „Speciální pedagogika“ umožňuje v souladu s § 60 odst. 2 zákona č. 111/1998 Sb., o vysokých školách, absolventům, kteří se následně stanou studenty podle § 48–50 výše uvedeného zákona, uznat získané kredity. Vzdělávací pětisemestrový program ukončilo v roce 2011 úspěšně 46 účastníků;
- v rámci projektu „Konstruktivismus v praxi vysokých škol“, OP Vzdělávání pro konkurenceschopnost (CZ.1.07/2.2.00/07.0261), spolufinancovaného Evropským sociálním fondem a státním rozpočtem České republiky, realizovala fakulta na úrovni spolupráce čtyř partnerských univerzit (Západočeská univerzita v Plzni, Univerzita Hradec Králové, Univerzita Tomáše Bati a Jihočeská univerzita v Českých Budějovicích) vzdělávání pro pedagogické pracovníky k využívání konstruktivistických přístupů v různých oborech a formách studia. Proškoleno bylo 90 účastníků, na Jihočeské univerzitě 20, z toho na Zdravotně sociální fakultě JU celkem 4;
- v rámci interního programu vzdělávání pedagogických pracovníků „Vysokoškolská pedagogika“ připravila k realizaci v akademickém roce 2011/2012 kurz „Metodologie výzkumu při vedení prací ve společenskovědních oborech“ pro vedoucí a oponenty kvalifikačních (bakalářských a magisterských) prací.

Prioritu zvyšování kvality vzdělávací a tvůrčí činnosti v oblasti seniorského vzdělávání naplnila Zdravotně sociální fakulta JU v evropském programu celoživotního učení Grundtvig zapojením do projektu „EWA – European Women in Older Age (2010–2012, GRU-10-Pp-024). Projektový záměr studovat příběhy žen generace 70 plus a události, které významně ovlivnily jejich životy a zůstaly uloženy v paměti, metodologicky ukotvený v biografických přístupech umožňujících otevírat cestu ke vzpomínkám na jednotlivé životní fáze a životní mezníky, získal k účasti na jeho řešení seniorské týmy ze sedmi evropských zemí. Projektovými partnery se staly ZAWiW Centrum für Allgemeine Wissenschaftliche Weiterbildung der Universität Ulm, Germany; Centro Documentazione Donna, Ferrara, Italy; Red Gross Organisation, Bulgaria; Kaunas Women's Employment, Information Centre Association, Kaunas, Lithuania; VHS Ottakring, Wien, Austria; Università delle Tre Età Macomer, Italy a Jihočeská univerzita v Českých Budějovicích (U3V).

- V roce 2011 byla Zdravotně sociální fakulta JU v Českých Budějovicích pořadatelem konference EWA a druhého setkání partnerů projektu (12.–15. 4. 2011). V rámci mobility přijala 42 zahraničních účastníků.
- Do italského Ferrari vyslala na konferenci EWA a třetí partnerské setkání řešitelů projektu EWA (19.–22. října 2011) v rámci mobility 8 členů seniorského týmu U3V.
- V oblasti seniorského vzdělávání se fakulta prostřednictvím člena předsednictva Asociace Univerzit třetího věku ČR podílela na tvorbě programu jednotné evidence vzdělávacích kurzů a účastníků, na ověření pilotního modelu a přípravě návrhu na podporu rozvoje U3V v České republice z prostředků MŠMT prostřednictvím ukazatele F.
- Spolupracovala na přípravě rozvojového centralizovaného projektu MŠMT pro rok 2012 na podporu tvorby webového portálu U3V s pracovníky Mendelovy univerzity v Brně a na zpraco-

vání dílčího projektu za JU (Šemberová, Milota, Volf, 2011). Projekt „U3V v síti. Rozvoj informační sítě U3V na vysokých školách v ČR“ byl zařazen k posouzení do výběrového řízení.

- V programech, modulech a kurzech Univerzity třetího věku realizovala Zdravotně sociální fakulta s podporou centralizovaného projektu MŠMT pro rok 2011 „Rozvoj U3V na českých vysokých školách“ (RP MŠMT 2011, VUT Brno, C 52, 6a) celkem 33 vzdělávacích kurzů pro 882 účastníků.
- Vedle kurzů uceleného vzdělávacího programu U3V „Člověk ve zdraví, nemoci a tísní“, 1, 2 a „Člověk v přírodě a společnosti“, 1, 2 (163 účastníků) a navazujícího modulu „Aktivní život seniorů“1,2 (146 účastníků) patřily k nejžádanějším kurzy z oblasti společenských věd a nauk, historie, psychologie a umění, přírodních a technických oborů (532 účastníků) a finanční gramotnosti (41 účastníků).

2.3.2 Otevřenost vzdělávání

V této prioritní oblasti Zdravotně sociální fakulta realizovala Univerzitu třetího věku na detašovaném pracovišti v Písku (obor: „Člověk v přírodě a společnosti“, 2. a 3. ročník):

- rozšířila a inovovala nabídku vzdělávacích kurzů PC, posílila výuku s podporou informačních a komunikačních technologií, po přestěhování Centra U3V z budovy Jintesu na fakultu (J. Boeckého 27, 370 11 České Budějovice) i zázemí pro projektovou a poradenskou činnost;
- realizovala dva semestrální programy celoživotního vzdělávání U3V v oboru historie „Poslední Rožmberkové“ a anglistiky „Shakespeare v kontextu evropské renesance“ na Filozofické fakultě JU, po dohodě s řediteli Ústavů umožnila vybraným zájemcům fakultativní výuku historie a anglistiky v akreditovaných bakalářských oborech na FF JU.

2.3.3 Efektivita a financování

Výraznou pozornost v efektivitě a financování věnovala fakulta přípravě marketingového šetření za účelem zjišťování poptávky po dalším a celoživotním vzdělávání, tvorbě a inovaci vzdělávacích kurzů a doprovodných aktivit realizovaných „na zakázku“ pro cílové skupiny a podpoře vícezdrojového financování seniorského vzdělávání:

- uskutečnila v součinnosti s Jihočeskou univerzitou elektronické dotazníkové šetření za účelem zmapování zájmu cílových skupin (sociálních pracovníků a pracovníků v sociálních službách) o kurzy nově akreditované (dle § 111 a § 117 zák. 108/2006 Sb.) a připravované na fakultě do akreditačního řízení. Na dotazníkové šetření v roce 2011 reagovalo 619 respondentů.

Přehled kurzů celoživotního vzdělávání realizovaných v roce 2011

Skupina studijních programů KKOV	kurzy orientované na výkon povolání			kurzy zájmové			U3V	Celkem	počet kurzů v rámci akred. st. prog. podle § 60 zák. č. 111/1998 Sb.
	do 15 hodin	do 100 hodin	více	do 15 hodin	do 100 hodin	více			
přírodní vědy a nauky 11-18				1			4	5	–
technické vědy a nauky 21-39							10	10	–
zemědělské, les. a veter. vědy a nauky 41, 43							–	–	
zdravot., lékařské a farm. vědy a nauky 51, 53				1			4	5	–
společenské vědy a služby 61, 67, 71–73	2						4	6	–
ekonomie 62, 65							1	1	–
právo, právní a veřejnosprávní čin. 68							–	–	–
pedagogika, učitelství, sociální péče 74, 75			2				1	3	–
psychologie 77							5	5	–
vědy a nauky o kultuře a umění 81, 82							4	4	–
Celkem	2		2	2			33	39	0

Poznámka: U3V – Univerzita třetího věku

2.4 Přehled počtu účastníků kurzů CŽV

Počet účastníků v kurzech celoživotního vzdělávání v roce 2011

Skupina studijních programů KKO V	kurzy orientované na výkon povolání			kurzy zájmové			U3V	Celkem	počet účastníků v rámci akred. st. prog. podle § 60 zák. č. 111/1998 Sb.
	do 15 hodin	do 100 hodin	více	do 15 hodin	do 100 hodin	více			
přírodní vědy a nauky 11–18				115	–		110	225	–
technické vědy a nauky 21–39					–		97	97	–
zemědělské, les. a veter. vědy a nauky 41, 43							–	–	–
zdravot., lékařské a farm. vědy a nauky 51, 53				160	–		129	289	–
společenské vědy a služby 61, 67, 71–73	125						242	367	–
ekonomie 62, 65					–	–	41	41	–
právo, právní a veřejnosprávní čin. 68					–	–	–	–	–
pedagogika, učitelství, soc. péče 74, 75			66				9	75	–
obory z oblasti psychologie 77					–	–	178	178	–
vědy a nauky o kultuře a umění 81, 82					–	–	76	76	–
Celkem	125		66	275			882	1 348	–

Poznámka : U3V – Univerzita třetího věku

Kurzy celoživotního vzdělávání (CŽV) na vysoké škole (počty účastníků v kurzech podle studijních programů KKO V dle tabulky). V přehledu nejsou uváděny kurzy, jejichž účastníci jsou akademickými pracovníky dané vysoké školy.

V roce 2011 bylo realizováno v rámci celoživotního vzdělávání celkem 39 programů a kurzů pro 1 348 účastníků, z toho **33 programů Univerzity třetího věku pro 882 účastníků**. V rámci dalšího vzdělávání pedagogických pracovníků probíhalo 5semestrové vzdělávání v oboru „Speciální pedagogika a Speciální pedagogika – vychovatelství“ pro 46 účastníků a v programu vysokoškolská pedagogika vzdělávací projekt Konstruktivistické přístupy ve výuce pro 20 účastníků z JU (ze ZSF 4). Vzdělávací projekt úspěšně ukončilo 90 účastníků ze čtyř univerzit v České republice.

V nabídce vzdělávacích příležitostí byly tradičně zastoupeny zájmové kurzy. Pro dobrovolníky a koordinátory sociální péče byly realizovány kurzy dobrovolnictví v programech „Pět P“, „Canisterapie“ a „Trénování paměti“. Přímá sociální práce s klienty probíhala v domovech pro seniory a na klinických pracovištích Zdravotně sociální fakulty JU. Nabídka kurzů CŽV byla v roce 2011 záměrně inovována s ohledem na ukončení platnosti akreditace kurzů MPSV. Bylo připraveno a odakreditováno 10 nových kurzů CŽV, deklarována je „koncepte Ústavu sociální práce“.

2.5 Zájem o studium

(počet přihlášek do bakalářských, navazujících magisterských a doktorských studijních programů, počet přijatých, počet zapsaných ke studiu) s uvedením meziroční změny v počtu podaných přihlášek a počtu přijatých)

Ke studiu v AR 2011/12 bylo přihlášeno celkem 2 675 uchazečů (bakalářské i navazující magisterské studijní programy v prezenční i kombinované formě studia), z nichž bylo ke studiu řádně zapsáno 878 studentů.

2.5.1 Přijímací řízení pro akademický rok 2011/2012 (přehled počtu uchazečů a počtu zapsaných studentů)

prezenční bakalářské studium

studijní program	studijní obor	počet přihlášených	počet zapsaných
<i>Rehabilitace</i>	Rehabilitační-psychosociální péče o postižené děti, dospělé a seniory	126	54
<i>Ošetrovatelství</i>	Všeobecná sestra	187	74
<i>Porodní asistence</i>	Porodní asistentka	101	30
<i>Specializace ve zdravotnictví</i>	Fyzioterapie	351	35
	Radiologický asistent	38	14
	Nutriční terapeut	93	22
	Zdravotní laborant	57	15
	Zdravotnický záchranář	107	38
<i>Veřejné zdravotnictví</i>	Ochrana veřejného zdraví	65	25
<i>Speciální pedagogika</i>	Speciální pedagogika	211	53
<i>Sociální politika a sociální práce</i>	Sociální práce ve veřejné správě	205	44
<i>Ochrana obyvatelstva</i>	Ochrana obyvatelstva se zaměřením na CBRNE	21	–
CELKEM		1 562	404

kombinované bakalářské studium

studijní program	studijní obor	počet přihlášených	počet zapsaných
<i>Rehabilitace</i>	Rehabilitační-psychosociální péče o postižené děti, dospělé a seniory	99	64
<i>Ošetrovatelství</i>	Všeobecná sestra	178	63
<i>Porodní asistence</i>	Porodní asistentka	50	28
<i>Specializace ve zdravotnictví</i>	Radiologický asistent	32	23
	Zdravotní laborant	33	26
<i>Sociální politika a sociální práce</i>	Sociální práce ve veřejné správě	102	41
<i>Ochrana obyvatelstva</i>	Ochrana obyvatelstva se zaměřením na CBRNE	45	35
CELKEM		539	278

prezenční navazující magisterské studium

studijní program	studijní obor	počet přihlášených	počet zapsaných
<i>Rehabilitace</i>	Rehabilitační-psychosociální péče o postižené děti, dospělé a seniory	46	21
<i>Ošetrovatelství</i>	Ošetrovatelství ve vybraných klinických oborech	61	23
<i>Veřejné zdravotnictví</i>	Odborný pracovník v ochraně veřejného zdraví	28	27
<i>Ochrana obyvatelstva</i>	Civilní nouzová připravenost	51	19
CELKEM		186	90

kombinované navazující magisterské studium

studijní program	studijní obor	počet přihlášených	počet zapsaných
<i>Rehabilitace</i>	Rehabilitační-psychosociální péče o postižené děti, dospělé a seniory	68	22
<i>Ošetrovatelství</i>	Ošetrovatelství ve vybraných klinických oborech	169	34
<i>Ochrana obyvatelstva</i>	Civilní nouzová připravenost	137	42
CELKEM		374	98

prezenční doktorské studium

studijní program	studijní obor	počet přihlášených	počet zapsaných
<i>Rehabilitace</i>		3	2
CELKEM		3	2

kombinované doktorské studium

studijní program	studijní obor	počet přihlášených	počet zapsaných
<i>Ošetrovatelství</i>		2	1
<i>Rehabilitace</i>		9	5
CELKEM		11	6

2.6 Počty studentů v akreditovaných studijních programech podle typu studia a formy studia

Celkový počet studentů k 31. 12. 2011 činil 2 330 osob. V bakalářských studijních programech studovalo celkem 1 846 studentů; v prezenční formě studia 1 141 studentů, 705 studentů studovalo v kombinované formě studia.

V navazujících magisterských studijních programech studovalo celkem 435 studentů; v prezenční formě studia 215 studentů, 220 studentů studovalo v kombinované formě studia.

V doktorských studijních programech studuje 49 doktorandů.



2.6.1 Počet studentů na ZSF JU k 31. 12. 2011

studijní program	studijní obor	forma	počet
B1513 – Biofyzika	Biofyzika a zdravotnická technika	prezenční	1
B5341 – Ošetrovatelství	Všeobecná sestra	prezenční	198
	Všeobecná sestra	kombinovaná	197
B5342 – Rehabilitace	Rehabilitační-psychosociální péče o postižené děti, dospělé a seniory	prezenční	150
	Rehabilitační-psychosociální péče o postižené děti, dospělé a seniory	kombinovaná	155
	Prevence a rehabilitace sociální patologie	prezenční	62
B5345 – Specializace ve zdravotnictví	Radiologický asistent	prezenční	41
	Radiologický asistent	kombinovaná	56
	Zdravotní laborant	prezenční	52
	Zdravotní laborant	kombinovaná	55
	Zdravotnický záchranář	prezenční	91
	Fyzioterapie	prezenční	103
Nutriční terapeut	prezenční	49	
B5347 – Veřejné zdravotnictví	Ochrana veřejného zdraví	prezenční	80
B5349 – Porodní asistence	Porodní asistentka	prezenční	69
	Porodní asistentka	kombinovaná	59
B6731 – Sociální politika a sociální práce	Sociální práce ve veřejné správě	prezenční	95
	Sociální práce ve veřejné správě	kombinovaná	93
B2825 – Ochrana obyvatelstva	Ochrana obyvatelstva se zaměřením na CBRNE	prezenční	7
	Ochrana obyvatelstva se zaměřením na CBRNE	kombinovaná	94
B7506 – Speciální pedagogika	Speciální pedagogika	prezenční	101
	Speciální pedagogika – vychovatelství	prezenční	46
N5341 – Ošetrovatelství	Ošetrovatelství ve vybraných klinických oborech	prezenční	54
	Ošetrovatelství ve vybraných klinických oborech	kombinovaná	75
N5342 – Rehabilitace	Rehabilitační-psychosociální péče o postižené děti, dospělé a seniory	prezenční	66
	Rehabilitační-psychosociální péče o postižené děti, dospělé a seniory	kombinovaná	59
N5347 – Veřejné zdravotnictví	Odborný pracovník v ochraně veřejného zdraví	prezenční	57
N2825 – Ochrana obyvatelstva	Civilní nouzová připravenost	prezenční	39
	Civilní nouzová připravenost	kombinovaná	86
P5345 – Specializace ve zdravotnictví	Prevence, náprava a terapie zdravotní a sociální problematiky dětí, dospělých a seniorů	prezenční	7
P5345 – Specializace ve zdravotnictví	Prevence, náprava a terapie zdravotní a sociální problematiky dětí, dospělých a seniorů	kombinovaná	24
P5341 – Ošetrovatelství	Ošetrovatelství	prezenční	4
	Ošetrovatelství	kombinovaná	7
P5342 – Rehabilitace	Rehabilitace	prezenční	2
	Rehabilitace	kombinovaná	5
Celkem			2 339

Zdravotně sociální fakulta měla celkem 5 zahraničních studentů, kteří studovali v navazujících magisterských studijních programech.

Dále v rámci celoživotního vzdělávání má ZSF JU studijní program Univerzity třetího věku – Péče o člověka a jeho zdraví, který je orientován na zdravotní a sociální problematiku péče o člověka ve zdraví i nemoci. Studium je určeno pro zájemce, kteří dovršili důchodový věk a mají středoškolské vzdělání. Jedná se o bezplatnou formu studia. Uchazeči si mohou vybrat místo studia, buď skupinu s výukou probíhající v Českých Budějovicích nebo v Písku.

studijní program	studijní obor	počet
9902 – Univerzita třetího věku	Péče o člověka a jeho zdraví (České Budějovice) Člověk v přírodě a společnosti (Písek)	81

2.7 Absolventi akreditovaných studijních programů podle typu studia a formy studia s uvedením. Spolupráce ZSF s jejími absolventy. Zpětná vazba na studijní programy

2.7.1 Počet absolventů v akademickém roce 2010/2011

(přehled počtu absolventů v roce 2011)

Rehabilitační-psychosociální péče o postižené děti, dospělé a seniory

– tříleté bakalářské studium

Forma výuky	Počet absolventů
prezenční	40
kombinovaná	35
CELKEM ABSOLVENTŮ	75

Prevence a rehabilitace sociální patologie

– tříleté bakalářské studium

Forma výuky	Počet absolventů
prezenční	7
CELKEM ABSOLVENTŮ	7

Všeobecná sestra

– tříleté bakalářské studium

Forma výuky	Počet absolventů
prezenční	37
kombinovaná	64
CELKEM ABSOLVENTŮ	101

Porodní asistentka

– tříleté bakalářské studium

Forma výuky	Počet absolventů
prezenční	21
kombinovaná	15
CELKEM ABSOLVENTŮ	36

Radiologický asistent

– tříleté bakalářské studium

Forma výuky	Počet absolventů
prezenční	6
kombinovaná	14
CELKEM ABSOLVENTŮ	20

Zdravotní laborant

– tříleté bakalářské studium

Forma výuky	Počet absolventů
prezenční	8
CELKEM ABSOLVENTŮ	8

Zdravotnický záchranář

– tříleté bakalářské studium

Forma výuky	Počet absolventů
prezenční	20
CELKEM ABSOLVENTŮ	20

Fyzioterapie

– tříleté bakalářské studium

Forma výuky	Počet absolventů
prezenční	26
CELKEM ABSOLVENTŮ	26

Ochrana veřejného zdraví

– tříleté bakalářské studium

Forma výuky	Počet absolventů
prezenční	20
CELKEM ABSOLVENTŮ	20

Sociální práce ve veřejné správě

– tříleté bakalářské studium

Forma výuky	Počet absolventů
prezenční	1
kombinovaná	34
CELKEM ABSOLVENTŮ	35

Ochrana obyvatelstva se zaměřením na CBRNE

– tříleté bakalářské studium

Forma výuky	Počet absolventů
prezenční	–
kombinovaná	19
CELKEM ABSOLVENTŮ	19

Biofyzika a zdravotnická technika

– tříleté bakalářské studium

Forma výuky	Počet absolventů
prezenční	2
CELKEM ABSOLVENTŮ	2

Speciální pedagogika

– tříleté bakalářské studium

Forma výuky	Počet absolventů
prezenční	16
CELKEM ABSOLVENTŮ	16

Speciální pedagogika

– vychovatelství – tříleté bakalářské studium

Forma výuky	Počet absolventů
prezenční	8
CELKEM ABSOLVENTŮ	8

Rehabilitační-psychosociální péče o postižené děti, dospělé a seniory

– navazující magisterské studium

Forma výuky	Počet absolventů
prezenční	21
kombinovaná	24
CELKEM ABSOLVENTŮ	45

Ošetřovatelství ve vybraných klinických oborech

– navazující magisterské studium

Forma výuky	Počet absolventů
prezenční	21
kombinovaná	24
CELKEM ABSOLVENTŮ	45

Odborný pracovník v ochraně veřejného zdraví

– navazující magisterské studium

Forma výuky	Počet absolventů
prezenční	27
CELKEM ABSOLVENTŮ	27

Civilní nouzová připravenost

– navazující magisterské studium

Forma výuky	Počet absolventů
prezenční	16
kombinovaná	24
CELKEM ABSOLVENTŮ	40

Prevence, náprava a terapie zdravotní a sociální problematiky dětí, dospělých a seniorů

– doktorské studium

Forma výuky	Počet absolventů
prezenční	–
kombinovaná	8
CELKEM ABSOLVENTŮ	8

Celkem počet absolventů v roce 2011: 558

Zdravotně sociální fakulta měla v akademickém roce 2010/2011 celkem **558** absolventů: z toho **393** absolventů bakalářských studijních oborů Rehabilitační-psychosociální péče o postižené děti, dospělé a seniory, Prevence a rehabilitace sociální patologie, Všeobecná sestra, Porodní asistentka, Radiologický asistent, Fyzioterapie, Zdravotní laborant, Zdravotnický záchranář, Ochrana veřej-

ného zdraví a Biofyzika a zdravotnická technika. Studium ukončili první absolventi bakalářských studijních oborů Speciální pedagogika a Speciální pedagogika – vychovatelství. V navazujících magisterských studijních oborech Rehabilitační-psychosociální péče o postižené děti, dospělé a seniory, Ošetrovatelství ve vybraných klinických oborech, Civilní nouzová připravenost a Odborný pracovník v ochraně veřejného zdraví ukončilo studium **157** absolventů.

Své studium ukončilo **8** absolventů doktorského studijního programu Specializace ve zdravotnictví, oboru Prevence, náprava a terapie zdravotní a sociální problematiky dětí, dospělých a seniorů. Úspěšně ukončili státní doktorskou zkoušku a obhajobou disertační práce studium na ZSF JU a byl jim udělen akademický titul „Ph.D.“.

Student, jehož studijní průměr za celou dobu studia byl do průměru 1,50 a státní závěrečnou zkoušku vykonal s celkovým prospěchem „výborně“, absolvoval studium s vyznamenáním, tzn. obdržel červený diplom. Celkem bylo vydáno 82 červených diplomů, z toho 42 v bakalářských studijních oborech a 40 v navazujících magisterských studijních oborech.

Student, jehož studijní průměr za celou dobu studia byl do průměru 1,20 a absolvoval studium s vyznamenáním, obdržel Cenu rektora. Celkem bylo uděleno toto ocenění 2 studentům magisterských studijních oborů. Těmto studentům bylo vyplaceno i mimořádné stipendium za vynikající výsledky během celého studia a při státní závěrečné zkoušce.



2.8 Neúspěšní studenti, opatření pro snížení studijní neúspěšnosti

Opatření pro snížení studijní úspěšnosti – individuální konzultační hodiny.

2.9 Odborná spolupráce s regionem, propojení teorie a praxe a spolupráce s odběratelskou sférou

Zdravotně sociální fakulta JU ohledem na profesní orientaci bakalářských a magisterských studijních programů v rámci zajištění studijních programů zcela nezbytně spolupracuje přímo s rezorty (zdravotnickými a sociálními) a budoucími zaměstnavateli. Oblast spolupráce s rezorty zabezpečují garanti studijních programů a oborů, spolupráci se zaměstnavateli pak zajišťují pracovníci kateder a klinických pracovišť fakulty.

Teorie a praxe je úzce propojena fungováním mentorů klinické praxe, kteří garantují vysokou odbornou úroveň realizované odborné praxe studentů ZSF. Mentoři jsou v kontinuálním kontaktu s vyučujícími ZSF, kteří s nimi pravidelně pořádají instruktážní setkání.

2.10 Způsob a podíl aplikační sféry na tvorbě a uskutečňování studijních programů, spolupráce s aplikační sférou

Zdravotně sociální fakulta JU zapojuje odborníky z praxe do realizace odborné praxe studentů ve všech akreditovaných studijních oborech. V Jihočeském kraji má rozvinutou síť klinických pracovišť. Aktivně spolupracuje s Nemocnicí Č. Budějovice, a. s., Magistrátem města Č. Budějovice, Krajským úřadem Jihočeského kraje.

2.11 Struktura akademických pracovníků

	celkem	z toho ženy
akademickí pracovníci	105,739	56,973
profesoři	7,254	1,000
docenti	16,254	7,983
odborní asistenti	74,879	41,897
asistenti	7,352	6,093
vědeckí pracovníci	0,374	0,000

Věková struktura akademických pracovníků vysoké školy

Věk	Akademičtí pracovníci										Vědečtí pracovníci	
	profesoři		docenti		odb. asist.		asistenti		lektori		celkem	ženy
	celkem	ženy	celkem	ženy	celkem	ženy	celkem	ženy	celkem	ženy		
do 29 let					9	6	4	4				
30–39 let			2	1	42	28	4	2				
40–49 let			2	1	29	17	10	9				
50–59 let	3	1	6	3	30	11	2	2				
60–69 let	2		12	6	24	10					2	1
nad 70 let	6		3	1	3	1						
Celkem	11	1	25	12	137	73	20	17			2	1

2.12 Počet nově jmenovaných profesorů a docentů

Z pracovníků ZSF JU v roce 2011 byl jmenován profesorem JUDr. Vilém Kahoun, Ph.D., a titul docent získal dr. Ing. Alexandr Popkov, CChem, MRSC, Ph.D.

2.13 Počty odborníků z aplikační sféry podílející se na výuce v akreditovaných studijních programech, stručná charakteristika podniků či institucí, ze kterých tyto odborníci přicházejí

V roce 2011 se na výuce akreditovaných studijních programů ZSF JU podílelo 162 osob ze 40 institucí.

Počty osob + stručná charakteristika podniků či institucí, ze kterých tyto odborníci přicházejí
<p>5 osob – Arpida, centrum pro rehabilitaci osob se zdravotním postižením, o. s. (centrum Arpida)</p> <p>Arpida je nestátní nezisková organizace pracující na bázi občanského sdružení a obecně prospěšné společnosti zajišťující komplexní péči dětem, mládeži a mladým dospělým osobám s tělesným a kombinovaným (tělesným a mentálním) postižením v duchu uceleného systému rehabilitace. Při své odborné činnosti účelně propojuje péči v oblasti sociální (sociální služby – denní stacionáře, osobní asistence, sociálně terapeutické dílny, sociální rehabilitace, raná péče), výchovně vzdělávací (školy a školská zařízení) a zdravotní (nestátní zdravotnické zařízení). Centrum Arpida směřuje svoji činnost k lidem, kteří mají sníženou soběstačnost v důsledku zdravotního postižení. Podporuje uživatele vést samostatný, soběstačný a důstojný život s co největší mírou zapojení do společnosti.</p>
<p>2 osoby – Krajský úřad Jihočeského kraje, odbor sociálních věcí a zdravotnictví, oddělení sociálně-právní ochrany dětí. Náplň oddělení sociálně-právní ochrany dětí:</p> <ul style="list-style-type: none"> ▪ řídí a kontroluje výkon státní správy na úseku sociálně-právní ochrany dětí na území kraje; ▪ metodicky vede sociální pracovníky SPOD a vytváří pro ně metodické materiály; ▪ zajišťuje preventivní a poradenskou činnost v oblasti náhradní rodinné péče; ▪ provádí odborné posuzování pro účely zprostředkování osvojení a pěstounské péče; ▪ spolupracuje s Úřadem pro mezinárodněprávní ochranu dětí, s příslušnými státními orgány a institucemi, s nestátními organizacemi, které mají v působnosti ochranu dětí; ▪ zajišťuje setkání pěstounských rodin a konzultace o výkonu pěstounské péče; ▪ pravidelně spolupracuje s věcně příslušným odborem MPSV; ▪ vyřizuje stížnosti, oznámení a podněty občanů na úseku sociálně-právní ochrany dětí, vydává, odnímá, vede evidenci a kontroluje činnost osob, kterým bylo vydáno pověření k výkonu sociálně-právní ochrany dětí.

<p>1 osoba – MěÚ Strakonice Sociální odbor zajišťuje v sociální oblasti celou řadu úkolů, a to jak v přenesené, tak samostatné působnosti. Do konce roku 2011 poskytoval v sociální oblasti dávky pomoci v hmotné nouzi, dávky pro osoby se zdravotním postižením a příspěvek na péči. I nadále poskytuje pomoc občanům prostřednictvím sociální práce a sociálních služeb a taktéž plní úkoly v oblasti sociálně-právní ochrany dětí, jejíž součástí je i péče o děti vyžadující zvýšenou pozornost, zejména o děti ohrožené sociálněpatologickými jevy.</p>
<p>1 osoba – Krajský úřad Jihočeského kraje, odbor školství, mládeže a tělovýchovy Odbor plní úkoly v přenesené působnosti (výkon státní správy) a v samostatné působnosti kraje v oblastech školství, mládeže a tělovýchovy.</p>
<p>1 osoba – Domov sv. Anežky, o. p. s., Týn nad Vltavou Domov sv. Anežky, o. p. s., je obecně prospěšná společnost, jejímž posláním je podpora a pomoc lidem se zdravotním postižením začlenit se do běžného života, žít samostatný, soběstačný a důstojný život s odpovídajícím sociálním postavením a naplněnými potřebami užitečnosti a potřebnosti. Domov sv. Anežky, o. p. s., poskytuje sociální služby (sociální rehabilitace, sociálně terapeutické dílny, podpora samostatného bydlení) a provozuje chráněné pracovní dílny a chráněná pracoviště.</p>
<p>1 osoba – Speciálně pedagogické centrum při MŠ pro zrakově postižené, České Budějovice Speciálně pedagogické centrum zajišťuje pro děti, žáky a studenty se zrakovým postižením a jejich zákonné zástupce, pro školy a školská zařízení informační, diagnostickou, poradenskou a metodickou činnost, poskytuje odborné speciálně pedagogické a pedagogicko-psychologické služby, preventivně výchovnou péči a napomáhá při volbě vhodného vzdělávání dětí, žáků nebo studentů a přípravě na budoucí povolání ve smyslu zákona č. 561/2004 Sb., školský zákon, a vyhlášky č. 72/2005 Sb., o poskytování poradenských služeb ve školách a školských poradenských zařízeních.</p>
<p>1 osoba – Mateřská škola pro zrakově postižené, České Budějovice Mateřská škola je zřízena Jihočeským krajem za účelem poskytování předškolního vzdělávání dětem se zrakovým či kombinovaným postižením. Součástí školy je i speciálně pedagogické centrum.</p>
<p>1 osoba – Speciálně pedagogické centrum pro mentálně postižené při ZŠ a PrŠ, České Budějovice Speciálně pedagogické centrum zajišťuje pro děti, žáky a studenty s mentálním postižením a jejich zákonné zástupce, pro školy a školská zařízení informační, diagnostickou, poradenskou a metodickou činnost, poskytuje odborné speciálně pedagogické a pedagogicko-psychologické služby, preventivně výchovnou péči a napomáhá při volbě vhodného vzdělávání dětí, žáků nebo studentů a přípravě na budoucí povolání ve smyslu zákona č. 561/2004 Sb., školský zákon, a vyhlášky č. 72/2005 Sb., o poskytování poradenských služeb ve školách a školských poradenských zařízeních.</p>
<p>1 osoba – Speciálně pedagogické centrum při ZŠ pro sluchově postižené, České Budějovice Speciálně pedagogické centrum zajišťuje pro děti, žáky a studenty se sluchovým postižením a jejich zákonné zástupce, pro školy a školská zařízení informační, diagnostickou, poradenskou a metodickou činnost, poskytuje odborné speciálně pedagogické a pedagogicko-psychologické služby, preventivně výchovnou péči a napomáhá při volbě vhodného vzdělávání dětí, žáků nebo studentů a přípravě na budoucí povolání ve smyslu zákona č. 561/2004 Sb., školský zákon, a vyhlášky č. 72/2005 Sb., o poskytování poradenských služeb ve školách a školských poradenských zařízeních.</p>
<p>1 osoba – ZŠ Máj 2, České Budějovice ZŠ Máj 2 je zřízena Statutárním městem České Budějovice za účelem poskytování základního vzdělání. Škola zřizuje vedle běžných tříd také speciální třídy pro žáky mimořádně nadané a pro žáky se zdravotním postižením, zejména s postižením zraku.</p>

1 osoba – Krizové centrum pro děti a rodinu v Jihočeském kraji, o. s.

Krizové centrum poskytuje následující služby:

- Pomoc jednotlivcům v období krize (např. úmrtí nebo závažné onemocnění blízké osoby, rozvod nebo rozchod s partnerem, partnerské neshody, ztráta zaměstnání, neshody s blízkými nebo na pracovišti).
- Podpora rodin s dětmi v obtížné životní situaci (např. výchovné problémy, rozpad rodiny po rozvodu nebo rozvodu rodičů, problematický kontakt dětí s rodičem po rozvodu nebo rozchodu, konflikty v rodině).

74 osob – Nemocnice České Budějovice, a. s.

Nemocnice České Budějovice zajišťuje následující činnosti:

- poskytuje klientům péči základní, specializovanou, vysoce specializovanou a v některých oborech superspecializovanou, dále péči preventivní a dispenzární – toto vše v ambulantní či lůžkové části a v komplementu nemocnice;
- zajišťuje pacientům potřebná léčiva, léčebné a ortopedické pomůcky a jiné prostředky zdravotnické techniky;
- zabezpečuje závodní preventivní péči včetně ochrany zdraví zaměstnanců před nemocemi z povolání a jinými poškozeními zdraví z práce a prevenci úrazů;
- organizuje ústavní pohotovostní službu v nemocnici;
- zajišťuje dopravu nemocných a zraněných osob a dopravu související s poskytováním zdravotní péče v rámci areálu nemocnice;
- pro potřeby orgánů státní správy zajišťuje provoz soudnělékařského oddělení;
- poskytuje potřebné informace pro všeobecnou a zdravotnickou statistiku;
- poskytuje a provádí prodej speciálního zdravotnického materiálu, prostředků zdravotnické techniky, krve a krevních derivátů prostřednictvím skladu zdravotnického materiálu a hematologicko-transfuzního oddělení nemocným a jiným zdravotnickým zařízením;
- zajišťuje činnosti knihovny a střediska dalšího lékařského vzdělávání;
- zajišťuje sběr, třídění, svoz a likvidaci odpadu specifického pro zdravotnická zařízení spádové oblasti;
- podílí se na výuce a výchově žáků a posluchačů SZŠ, VOŠZ a ZSF JU v Českých Budějovicích;
- podílí se na přípravě a realizaci havarijního plánu kraje;
- poskytuje osobám ve stanovených případech ústavní sociální péči.

1 osoba – Úřad práce České republiky (Krajská pobočka ÚP v Českých Budějovicích)

Podle zákona č. 73/2011 Sb. je Úřad práce České republiky správním úřadem s celostátní působností a je členěn na generální ředitelství a na krajské pobočky. Krajská pobočka Úřad práce České republiky v Českých Budějovicích plní úkoly v oblastech a) zaměstnanosti, b) ochrany zaměstnanců při platební neschopnosti zaměstnavatele, c) státní sociální podpory, d) dávek pro osoby se zdravotním postižením, e) příspěvku na péči a inspekce poskytování sociálních služeb, f) pomoci v hmotné nouzi v rozsahu a za podmínek stanovených zákonem o zaměstnanosti, zákonem o ochraně zaměstnanců při platební neschopnosti zaměstnavatele, zákonem o státní sociální podpoře, zákonem o poskytování dávek osobám se zdravotním postižením, zákonem o sociálních službách a zákonem o pomoci v hmotné nouzi.

1 osoba – Nemocnice Písek, a. s.

Nemocnice je akciovou společností, jejímž jediným akcionářem je Jihočeský kraj. Poskytuje ambulantní i lůžkové zdravotní, diagnostické a léčebně preventivní služby. Její kapacita je více než 400 lůžek. Nemocnice Písek, a. s., úspěšně prošla šetřením Spojené akreditační komise, o. p. s., a splnila tak kritéria pro řízení a kontinuální zvyšování kvality dle národních akreditačních standardů.

3 osoby – Zdravotní pojišťovna Ministerstva vnitra České republiky, pobočka České Budějovice

Provádí veřejné zdravotní pojištění pro pojištěnce, kteří jsou u ní registrováni – podílí se na tvorbě sítě poskytovatelů zdravotní péče v kraji, za tím účelem uzavírá s poskytovateli smlouvy, v nichž je stanoven rozsah a objem hrazené péče, ve spolupráci s CMÚ a ČSSZ posuzuje nároky a provádí úhrady zdravotní péče v rámci Evropské unie, rozhoduje ve správním řízení ve věcech dlužného pojistného, penále a ve věcech týkajících se pokut.

<p>1 osoba – Česká správa sociálního zabezpečení Praha Česká správa sociálního zabezpečení Praha je orgánem v systému MPSV zabezpečující dávky sociálního zabezpečení.</p>
<p>1 osoba – Olma České Budějovice Olma je soukromé rehabilitační zařízení.</p>
<p>4 osoby – KŘ Policie JČK České Budějovice Policie České republiky je jednotný ozbrojený bezpečnostní sbor zřízený zákonem České národní rady ze dne 21. června 1991. Slouží veřejnosti. Jejím úkolem je chránit bezpečnost osob a majetku, chránit veřejný pořádek a předcházet trestné činnosti. Plní rovněž úkoly podle trestního řádu a další úkoly na úseku vnitřního pořádku a bezpečnosti svěřené jí zákony, předpisy Evropských společenství a mezinárodními smlouvami, které jsou součástí právního řádu České republiky. Policie České republiky je podřízena Ministerstvu vnitra České republiky.</p>
<p>1 osoba – Státní zdravotnický ústav Zajišťuje preventivní programy v oblasti racionální výživy a ochrany ovzduší.</p>
<p>1 osoby – FACE CZECH s. r. o. Zajišťuje programy aerobiku a fitness.</p>
<p>1 osoba – Sanatorium ART Zařízení, které využívá pro léčbu neplodnosti metodu mimotělního oplodnění.</p>
<p>2 osoby – Zdravotnická záchranná služba ČB Zdravotnické zařízení, které zajišťuje pomoc ve smyslu integrovaného záchranného systému a zajišťuje první předlékařskou odbornou pomoc.</p>
<p>3 osoby – Nemocnice Prachatice Zdravotnické zařízení zajišťující léčebnou péči ve spádové oblasti.</p>
<p>25 osob – Krajská hygienická stanice Vydává rozhodnutí, osvědčení a plní úkoly státní zprávy v ochraně veřejného zdraví včetně výkonu státního zdravotního dozoru, vyplývajícího z ustanovení § 84 zákona č. 258/2000 Sb., ve znění pozdějších předpisů.</p>
<p>5 osob – laboratoře Vyšetřování faktorů pracovního prostředí a zevního a vnitřního prostředí.</p>
<p>1 osoba – Ministerstvo zdravotnictví ČR Ministerstvo zdravotnictví ČR je ústředním orgánem státní správy pro:</p> <ul style="list-style-type: none"> ▪ zdravotní péči a ochranu veřejného zdraví; ▪ zdravotnickou vědecko-výzkumnou činnost; ▪ zacházení s návykovými látkami, přípravky, prekursory a pomocnými látkami; ▪ vyhledávání, ochranu a využívání přírodních léčivých zdrojů, přírodních léčebných lázní a zdrojů přírodních minerálních vod; ▪ léčiva a prostředky zdravotnické techniky pro prevenci, diagnostiku a léčení lidí; ▪ zdravotní pojištění; ▪ zdravotnický informační systém.
<p>1 osoba – KŘ Policie JmK Policie České republiky Je jednotný ozbrojený bezpečnostní sbor zřízený zákonem České národní rady ze dne 21. června 1991. Slouží veřejnosti. Jejím úkolem je chránit bezpečnost osob a majetku, chránit veřejný pořádek a předcházet trestné činnosti. Plní rovněž úkoly podle trestního řádu a další úkoly na úseku vnitřního pořádku</p>

a bezpečnosti svěřené jí zákony, předpisy Evropských společenství a mezinárodními smlouvami, které jsou součástí právního řádu České republiky. Policie České republiky je podřízena Ministerstvu vnitra ČR.

3 osoby – Krajské ředitelství HZS Jihočeského kraje

- zpracovává koncepci požární ochrany kraje;
- vykonává státní požární dozor a je dotčeným orgánem státní správy na úseku požární ochrany;
- kontroluje plnění nařízení orgánů kraje vydaných na úseku požární ochrany;
- odpovídá za připravenost a akceschopnost jednotek hasičského záchranného sboru kraje;
- zabezpečuje výstavbu a údržbu objektů pro potřeby hasičského záchranného sboru;
- řídí po odborné stránce výkon služby v jednotkách požární ochrany;
- koordinuje zabezpečování požární ochrany v kraji s ostatními orgány;
- soustřeďuje podklady pro zabezpečení materiálních a finančních prostředků jednotek sborů dobrovolných hasičů vybraných obcí;
- zpracovává podklady k vydání právních předpisů pro příslušné správní orgány kraje v oblastech, které vymezuje zákon;
- soustřeďuje a vyhodnocuje informace potřebné pro zásahy jednotek požární ochrany a řízení záchranných prací;
- zabezpečuje statistické sledování požárů a mimořádných událostí se zásahy jednotek požární ochrany na území kraje;
- v rozsahu stanoveném ministerstvem řídí a organizuje odbornou přípravu příslušníků, velitelů jednotek hasičských záchranných sborů podniků, velitelů a strojníků jednotek sborů dobrovolných hasičů obcí, velitelů a strojníků jednotek sborů dobrovolných hasičů podniků;
- projednává přestupky a správní delikty na úseku požární ochrany;
- zpracovává jedenkrát ročně zprávu o stavu požární ochrany v kraji a předkládá ji krajskému úřadu;
- zabezpečuje preventivně výchovnou, propagační a ediční činnost na úseku požární ochrany podle zaměření stanoveného ministerstvem.

1 osoba – Fakultní nemocnice Plzeň

Nemocnice poskytuje klientům péči základní, specializovanou, vysoce specializovanou a v některých oborech superspecializovanou, dále péči preventivní a dispenzární – toto vše v ambulantní či lůžkové části a v komplementu nemocnice. Organizuje ústavní pohotovostní službu v nemocnici, zajišťuje dopravu nemocných a zraněných osob a dopravu související s poskytováním zdravotní péče v rámci areálu nemocnice pro potřeby orgánů státní správy, zajišťuje provoz soudnělékařského oddělení, podílí se na výuce a výchově žáků a posluchačů ZSF JU v Českých Budějovicích.

1 osoba – Krajský úřad Jihočeského kraje

Oddělení vodního hospodářství a integrované prevence zabezpečuje výkon státní správy podle zákona č. 59/2006 Sb., o prevenci závažných havárií způsobených vybranými nebezpečnými chemickými látkami nebo chemickými přípravky, v platném znění.

2 osoby – ČEZ, a. s. Jaderná elektrárna Temelín

Výroba elektřiny ve dvou výrobních blocích s tlakovodními reaktory VVER 1000 typu V 320.

2 osoby – Obchodní firma MEDIPONT, s. r. o

Ambulantní klinika provozuje nestátní zdravotnické zařízení, které patří k největším v ČR. Ambulantní zdravotní péči poskytuje v širokém spektru lékařských odborností od roku 1997 pro spádovou oblast cca 180 tisíc obyvatel. Průměrný počet ošetření pacientů činí 50–70 tisíc za měsíc.

1 osoba – Všeobecná fakultní nemocnice v Praze

Nemocnice poskytuje základní, specializovanou a zvláště specializovanou léčebnou, ošetrovatelskou, ambulantní a diagnostickou péči dětem i dospělým ve všech základních oborech. Zajišťuje také komplexní lékárenskou péči, včetně technologicky náročných příprav cytostatik nebo sterilních léčivých přípravků.

<p>3 osoby – Státní úřad pro jadernou bezpečnost Úřad je ústředním orgánem státní správy ve smyslu zákona č. 2/1969 Sb. (úplné znění z. č. 122/1997 Sb. – § 2). V jeho čele stojí předseda, který je jmenován vládou ČR. Úřad má samostatný rozpočet a je přímo podřízen vládě ČR.</p>
<p>1 osoba – Státní ústav jaderné, chemické a biologické ochrany, v. v. i. Ústav se ve své hlavní činnosti zabývá aplikovaným výzkumem a vývojem zaměřeným na rozšiřování znalostí i vývoj praktických prostředků využitelných v oblasti radiační ochrany a ochrany před chemickými a biologickými látkami, zneužitelnými jako zbraně hromadného ničení. Úzká spolupráce byla navázána s Jihočeskou univerzitou, České Budějovice – Fakultou zdravotně sociální. SÚJCHBO, v. v. i., umožňuje studentům těchto fakult stáže a studijní pobyty v rámci pregraduálního i postgraduálního studia i praktika v rámci jejich závěrečných prací.</p>
<p>1 osoba – Zdravotnické zařízení, Nemocnice Český Krumlov Zabezpečuje poskytování zdravotnických služeb, poskytuje ambulantní i lůžkové zdravotní, diagnostické a léčebně preventivní služby v souladu se stanovenými předpisy a smlouvami s pojišťovnami.</p>
<p>1 osoba – SYNLAB Czech s. r. o. Mikrobiologická laboratoř.</p>
<p>1 osoba – lékárna Patriot</p>
<p>1 osoba – AMEDIS, spol. s. r. o. Společnost zaměřena na obchodní aktivity v oblasti laboratorní a zdravotnické techniky.</p>
<p>3 osoby – MV GŘ HZS ČR Institut ochrany obyvatelstva Je odborným orgánem MV-GŘ HZS ČR pro vědecko-výzkumnou, vzdělávací, výcvikovou a informační činnost ve věcech ochrany obyvatelstva. Poskytuje informační, expertizní, konzultační a poradenskou činnost orgánům a organizacím HZS ČR, ministerstvům, orgánům státní správy a samosprávy a právníkům a vybraným fyzickým osobám, jejichž činnost je důležitá pro zabezpečení plnění úkolů ochrany obyvatelstva.</p>

2.14 Stručná charakteristika dalších vzdělávacích aktivit

Rozvoji vzdělávacích programů a dalších aktivit věnovala fakulta v roce 2011 značnou pozornost. Zpracovala rámcovou koncepci rozvoje ČŽV, zahájila vnitřní evaluaci dvou magisterských a dvou bakalářských studijních programů. K akreditaci na MZ ČR připravila čtyři kvalifikační certifikované kurzy, k akreditaci na MSMP 10 kurzů pro sociální pracovníky.

K dalším významným aktivitám patřily přednáškové cykly – např. přednášky zahraničních pedagogů (prof. Mark Small, prof. Fahim Quadir) pro studenty sociálních oborů ZSF JU; „Doba jedová“, Finanční trhy a my, přednáška příslušníků MV – Generálního ředitelství Hasičského záchranného sboru ČR k novelizaci krizového zákona, odborný seminář a workshop „Rehabilitace zdravých dětí“, workshop Canisterapie v praxi, integrační canisterapeutický tábor, cyklické kurzy trénování paměti a workshop zástupců 30 klinických pracovišť o zkušenostech s odbornou praxí studentů. V roce 2011 se dále uskutečnilo 11 školicích akcí, 2 akreditované kurzy pro pracovníky klinických pracovišť. Na dalších vzdělávacích aktivitách se podílelo 400 účastníků.

3. KVALITA A KULTURA AKADEMICKÉHO ŽIVOTA

3.1 Sociální záležitosti studentů a zaměstnanců

Sociální záležitosti studentů jsou na základě jejich vlastních žádostí individuálně a empaticky posuzovány a vyhodnocovány. Studenti, kteří překročili standardní délku studia a je jim výměrem stanoven poplatek za studium, v některých případech žádají o revizi rozhodnutí o platbě z důvodů nepříznivé sociální situace. Děkanka fakulty, s ohledem na finanční možnosti studenta, ve většině případů přistoupí ke snížení stanoveného poplatku. Tak mohou úspěšně dokončit studium i studenti s vlastní nepříznivou ekonomickou situací.

3.2 Charakteristika způsobu přístupu ke studentům se specifickými potřebami

Studentům se specifickými vzdělávacími potřebami věnuje na Zdravotně sociální fakultě JU pozornost v rámci specializovaných činností zejména katedra psychologie a speciální pedagogiky. Respektována je současně i skutečnost, že studium vybraných oborů je pro uchazeče se specifickými potřebami ve vzdělávání do značné míry limitováno ustanoveními vyhlášky Ministerstva zdravotnictví ČR č. 470/2004 Sb. a z toho plynoucími komplikacemi při budoucím uplatnění těchto studentů při výkonu povolání. Fakulta systematicky zajišťuje bezbariérový přístup do hlavních fakultních objektů i do jednotlivých prostor v rámci těchto objektů. Pro uchazeče se specifickými vzdělávacími potřebami a nároky je individuálně modifikována forma přijetí ke studiu, v průběhu studia jsou monitorovány potřeby studentů (ve spolupráci s dobrovolníky je zajišťována asistence, např. doprovázení nevidomých studentů do výuky a dílčích aktivit). Studenti se specifickými potřebami vykonávají i praktickou část výuky v plném rozsahu jako intaktní studenti. Koordinaci této praxe zabezpečuje garant studijního programu, na pracoviště studenti docházejí v přítomnosti doprovodné osoby (dobrovolník z organizace ADRA). Pro studenty se zrakovým postižením nabízí služby specializované tyflopeditické pracoviště (budova v ulici Emy Destinové). Pracoviště je uzpůsobeno jak pro podporu studentů slabozrakých, tak plně nevidomých a sestává ze tří vybavených počítačů. Pro slabozraké studenty jsou k dispozici specializovaný zvětšovací a odečítací software ZoomText 9.0 s hlasovým výstupem, rozpoznávací a skenovací software OCR ABBY Fine Reader a internetový prohlížeč WebBIE, pro nevidomé studenty jsou k dispozici rozpoznávací a skenovací software OCR ABBY Fine Reader, internetový prohlížeč WebBIE a speciální odečítací program Jaws Standard s výstupem na braillovský řádek Tieman Braille Voyager. Zdravotně sociální fakulta JU nově nabízí možnost audio- a videozáznamu výuky a tvorbu audio- a videodokumentů.

Jihočeská univerzita se v roce 2011 zapojila do centralizovaného rozvojového projektu s názvem „Distribuovaná infrastruktura pro tvorbu a publikaci multimediálních vzdělávacích objektů na bázi technologie vícedruhových médií adaptovaných pro studenty se speciálními potřebami“. Do projektu je zapojeno šest veřejných vysokých škol, koordinátorem je Vysoká škola báňská – technická univerzita Ostrava. Jihočeská univerzita v rámci tohoto projektu rozvíjí své dřívější aktivity zaměřené na podporu studentů se specifickými potřebami. Aktivity projektu jsou realizovány na Zdravotně sociální fakultě JU, výstupy projektu budou moci využít všechny fakulty Jihočeské univerzity. Hlavními cíly zmíněného projektu jsou rozšiřování a zkvalitňování podpory studentů se speciálními potřebami ve výukovém procesu kvalitnějším nasazením technologií na bázi vícedruhových médií, rozšíření hardwarových a softwarových komponent pro tvorbu

e-learningových studijních materiálů využívajících technologií vícedruhových médií pro studenty se speciálními potřebami, zvyšování kompetencí pedagogických a technických pracovníků univerzity v problematice budování inkluzivního vysokoškolského prostředí, aktivní participace na školeních a seminářích zabývajících se uvedenou problematikou a pořízení a instalace specializovaných kompenzačních pomůcek umožňujících využití studijních materiálů a plného zapojení studentů se zvláštními potřebami. Do projektu jsou zapojeni speciální pedagogové, odborníci na problematiku tělesného, zrakového a sluchového postižení a na poruchy autistického spektra.

V roce 2011 byl rovněž v rámci Institucionálního rozvojového plánu JU pro rok 2012 podán projekt Univerzitního poradenského centra pro studenty se speciálními vzdělávacími potřebami. Tento projekt reaguje na zvyšující se počet studentů se speciálními vzdělávacími potřebami na Jihočeské univerzitě. Činnost poradenského centra bude zajištěna speciálními pedagogy působícími na katedře psychologie a speciální pedagogiky Zdravotně sociální fakulty JU. V rámci projektu vznikne jednotné kontaktní místo, na němž budou vedle základních informací a poradenství poskytovány také základní podpůrné služby jako např. digitalizace studijních materiálů. Služeb tohoto centra budou moci využívat všechny fakulty Jihočeské univerzity.

3.3 Ubytovací a stravovací služby

Ubytování studentů

Studentům prezenční formy studia na JU, kteří studují ve standardní době studia v Českých Budějovicích, jsou z celkové lůžkové kapacity KaM (kolejí) vymezeny pro jednotlivé fakulty ubytovací kvóty v poměru k počtu studentů.

Zdravotně sociální fakultě bylo přiděleno pro ubytování studentů prvních ročníků prezenční formy studia v akademickém roce 2011/2012 celkem 153 lůžek. Rozhodujícím kritériem pro ubytování studentů je vzdálenost trvalého bydliště studenta od sídla Zdravotně sociální fakulty JU v Českých Budějovicích. Studentům přijatým do prvních ročníků studia je „Žádost o ubytování v koleji“ zaslána společně s vyrozuměním o přijetí ke studiu. Přijatý uchazeč pak obdrží písemné rozhodnutí o přidělení či nepřidělení ubytování na koleji JU. Studenti druhých a vyšších ročníků si podávají žádosti o ubytování jak v elektronické, tak písemné podobě přímo na recepci dané koleje a koleje zveřejní seznamy ubytovaných. V roce 2011 byli ubytováni téměř všichni nově přijatí studenti.

4. INTERNACIONALIZACE

4.1 Stručná charakteristika strategie pro rozvoj mezinárodních vztahů a mezinárodního prostředí, úroveň tohoto prostředí a stanovení prioritních oblastí

Od roku 2010 spolupracuje Zdravotně sociální fakulta s organizací Njovu o.p.s. na projektu zaměřeném na vzdělávání a péči o děti ulice v Lusace. Na základě této spolupráce jsou studenti vysíláni do Zambie na tříměsíční odborné stáže se zaměřením na ošetrovatelství a sociální práci. Dalším významným partnerem Zdravotně sociální fakulty je namibijské Ministerstvo zdravotnictví a sociálních služeb (Namibian Ministry of Health and Social Services). V rámci této spolupráce studenti Zdravotně sociální fakulty absolvují tříměsíční odborné praxe v Namibii. V roce 2011 byli vysláni další studenti na tříměsíční odborné stáže organizované Chiang Mai University, Faculty of Law v Thajsku. Zdravotně sociální fakulta také aktivně participuje na přípravě a organizaci mezinárodních týdnů – v ošetrovatelství a v sociální práci. Cílem těchto aktivit je výměna informací a přednášková činnost pro studenty z různých zemí v rámci jednotlivých partnerských sítí.

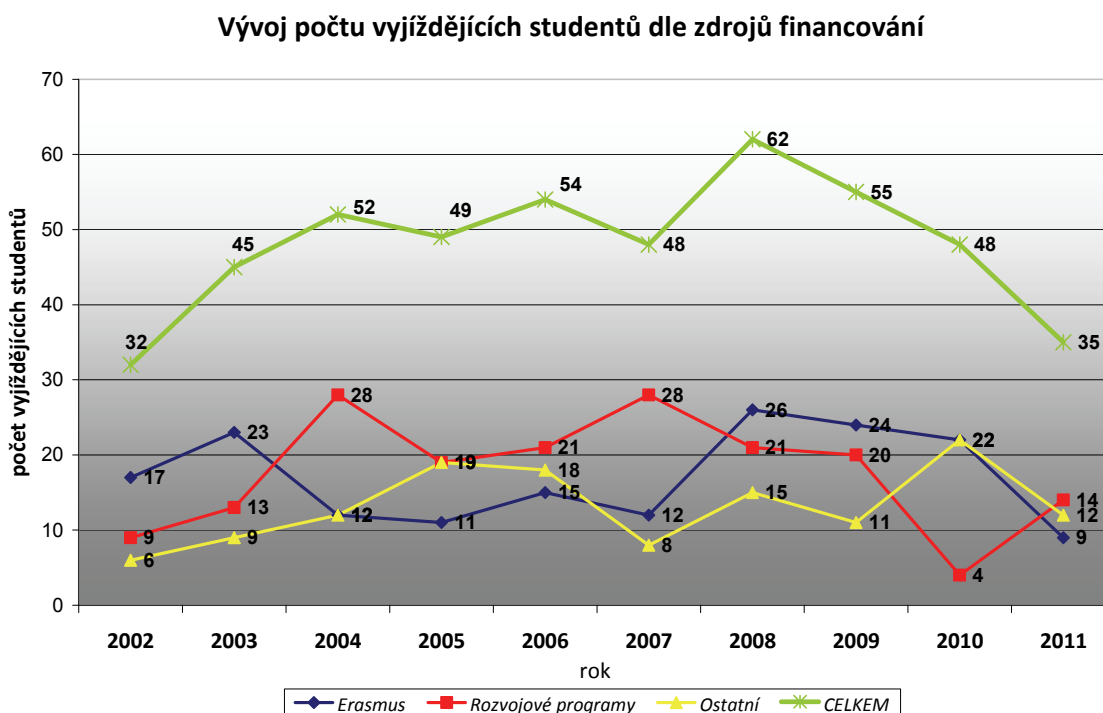
Nejvýznamnějšími zahraničními partnery Zdravotně sociální fakulty jsou: Clemson University, USA; North West University in Potchefstroom, JAR; dále Debrecen University, Maďarsko; Trnavská univerzita na Slovensku; Kemi Tornio University of Applied Sciences, Finsko; University of Ljubljana, Slovinsko; Johannes Kepler Universität v Linci, Rakousko; Hanzehogeschool Groningen, Nizozemsko; Horská záchranná služba na Slovensku; Fachhochschule Landshut, SRN; Alice Salomon Fachhochschule Berlin, SRN; Evangelische Fachhochschule Berlin, SRN a York University v Torontu, Kanada.

Zdravotně sociální fakulta také nabízí zahraničním i českým studentům zpoplatněné studium v anglickém jazyce. Konkrétně se jedná o bakalářský studijní program Nursing a magisterský studijní program Health and Social Care Management.



4.2 Zapojení do mezinárodních vzdělávacích programů vč. mobilit

Zahraniční spolupráce Zdravotně sociální fakulty v oblasti studentských mobilit byla v roce 2011 tvořena zahraničními studijními pobyty a odbornými stážemi studentů ZSF v rámci programů EU Erasmus a Aktion a na základě projektu Rozvojových programů MŠMT. Na základě programů EU Erasmus a Aktion byli studenti Zdravotně sociální fakulty v roce 2011 vysíláni na studijní pobyty a odborné stáže do zemí EU – nejčastěji do Spolkové republiky Německo, Rakouska, Finska, Belgie a Slovenska. V rámci projektu Rozvojových programů MŠMT zaměřeného na mobilitu studentů byli studenti ZSF vysíláni především na odborné stáže do zemí mimo EU nebo do zemí EU na dobu kratší 3 měsíců. Ostatní výjezdy studentů, které není možné financovat z výše uvedených programů na podporu mobilit studentů, jsou financovány z vlastních zdrojů fakulty formou mimořádného stipendia.



4.3 Mobilita studentů a akademických pracovníků podle zemí

V roce 2011 Zdravotně sociální fakulta vysílala a přijímala studenty i akademické pracovníky celkem do 26 zemí světa. Celkem vycestovalo 35 studentů, z toho 27 studentů na pobyt delší než 4 týdny. Převážnou část z celkového počtu 63 přijatých studentů představovalo 53 studentů z univerzitního pěveckého sboru North West University v Potchefstroomu z JAR, kteří vystoupili na benefičním koncertu pro Hospic sv. Jana N. Neumanna pořádaném ZSF. Z celkového počtu vyslaných akademických pracovníků pouze u 3 byl pobyt delší 5 dnů a z celkového počtu přijatých akademických pracovníků nebyl žádný pobyt delší než 5 dnů.

Mobilita studentů a akademických pracovníků podle zemí				
Země	Počet vyslaných studentů*	Počet přijatých studentů**	Počet vyslaných akademických pracovníků***	Počet přijatých akademických pracovníků****
Belgie	2		1	
Bělorusko			3	
Dánsko				1
Finsko	4		3	4
Francie			1	
Itálie			3	4
Irsko	4			
JAR		53	3	3
Kanada				2
Maďarsko			2	1
Namibie	6			1
Německo	2		6	1
Nizozemsko			2	1
Norsko	2	4		1
Polsko			7	
Rakousko	4			
Rusko		4	3	
Slovensko	4	2	23	1
Švédsko			2	
Švýcarsko			1	
Thajsko	2			1
Turecko			8	1
Ukrajina	1			
USA	1		4	1
Velká Británie			1	
Zambie	3			
CELKEM	35	63	73	23

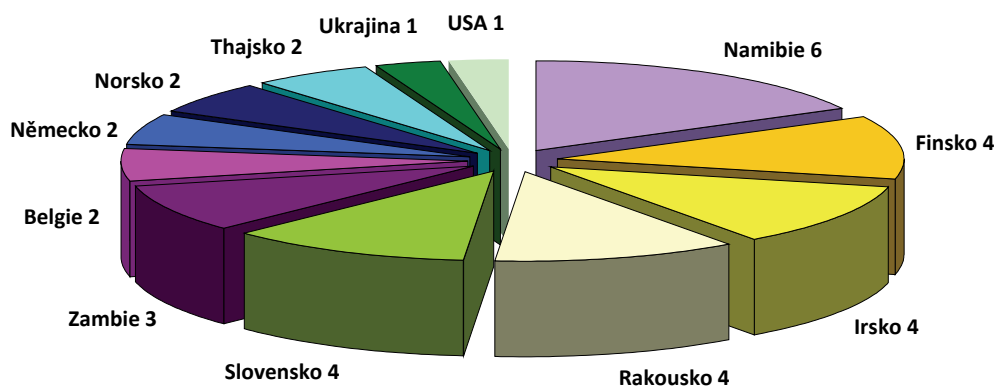
* vyjíždějící studenti – studenti, kteří v roce 2011 absolvovali zahraniční pobyt, započítávají se i ti studenti, jejichž pobyt začal v roce 2010

** přijíždějící studenti – studenti, kteří přijeli v roce 2011, započítávají se i ti studenti, jejichž pobyt začal v roce 2010

*** vyjíždějící akademičtí pracovníci – pracovníci, kteří v roce 2011 absolvovali zahraniční pobyt, započítávají se i ti pracovníci, jejichž pobyt začal v roce 2010

**** přijíždějící akademičtí pracovníci – pracovníci, kteří přijeli v roce 2011, započítávají se i ti pracovníci, jejichž pobyt začal v roce 2010

Počet výjezdějících studentů podle zemí v roce 2011



5. ZAJIŠŤOVÁNÍ KVALITY ČINNOSTÍ REALIZOVANÝCH NA FAKULTĚ

5.1 Systém hodnocení kvality vzdělávání – vnitřní a vnější hodnocení

Systém hodnocení kvality vzdělávání na vysoké škole je dán ustanovením zákona č. 111/1998 Sb. a statutem vysoké školy. Základem hodnocení vysoké školy je hodnocení vzdělávací, výzkumné, tvůrčí i projektové a technické činnosti prováděné na fakultách, katedrách, ústavech a dalších jejich pracovištích v souladu s Dlouhodobým záměrem rozvoje činností na období let 2011–15. Rozvojový tým fakulty ustavený její děkankou připravil v roce 2011 metodiku zjišťování kvality v hlavních procesech včetně doporučení způsobu využívání jejích výsledků. Výsledky vnitřního hodnocení slouží jako podklad pro osobní hodnocení pracovníků i kateder. Součástí komplexního hodnocení je i studentské hodnocení výuky, oceňování kvalifikačních prací studentů, doktorandů, pedagogických pracovníků a členů výzkumných týmů. Součástí hodnocení kvality realizovaných činností na ZSF JU je studentské hodnocení výuky a nastavení mechanismu odhalování plagiátorství.

5.2 Vnější hodnocení kvality, zejména Akreditační komisí ČR

Fakulta realizuje bakalářské, magisterské i doktorské studium, má habilitační práva i právo jmenování profesorem. Úzce spolupracuje se zahraničními univerzitami, se čtyřmi z nich připravovala studijní program. Studijní programy a obory předložené k akreditaci v roce 2011 byly úspěšně akreditovány.

Připraveny k akreditaci, rozšíření a reakreditaci v roce 2011 byly bakalářské studijní obory Speciální pedagogika – kombinované studium a Odborný asistent posudkového lékaře a navazující magisterské obory Ochrana obyvatelstva a Rehabilitační péče o postižené děti, dospělé a seniory.

Výsledky hodnocení sociálních oborů, zejména oborů sociální práce členy hodnotící komise Asociace vzdělavatelů v sociální práci ČR potvrdily naplňování standardů sociální práce v oborech na fakultě realizovaných. Rozhodnutím MPSV (2011) na základě podkladů vzdělavatelů v sociální práci a poskytovatelů sociálních služeb a dalších partnerů byla ministrem MPSV ČR jmenována Rada pro zdravotně sociální péči v České republice.

5.3 Vnitřní hodnocení kvality, šetření mezi studenty

Studentské posuzování výuky probíhá na Zdravotně sociální fakultě již několik let. Studentům poskytuje možnost průběžného hodnocení výuky (po semestrech), vysokoškolským pedagogům zpětnou vazbu o její kvalitě, efektivnosti i případných nedostatcích. Cílem hodnocení není aktéry trestat, ale hledat cestu k udržení nebo i zlepšení kvality výuky. Problémem studentského posuzování je chápání výuky jako jediné, tj. hlavní metody ke zjišťování efektivnosti a výpovědní hodnota vyjádřena jejími posuzovateli. V zimním semestru akademického roku 2010/2011 hodnotilo kvalitu výuky 156 studentů u 683 předmětů, v letním semestru 91 studentů u 697 předmětů a vyučujících. Nejčastěji hodnocenými byly předměty a vyučující katedry klinických a preklinických oborů.

5.4 Mechanismus odhalování plagiátorství u kvalifikačních a dalších prací

Zdravotně sociální fakulta JU je propojena v rámci JU na mechanismus odhalování plagiátorství (Thesis.cz) u závěrečných prací (případně dalších dokumentů vypracovaných studenty). V této oblasti spolupracuje Jihočeská univerzita s Masarykovou univerzitou v Brně, kdy využívá její databáze kvalifikačních prací. V uplynulých letech byly na systém odhalování plagiátů v seminárních a jiných pracích (Odevzdej.cz) na Masarykově univerzitě v Brně připojeny také e-learningové systémy Moodle, eAmos, které využívá Jihočeská univerzita.

5.5 Hospodaření ZSF JU

Hospodaření ZSF JU v roce 2011 výrazně ovlivnilo snížení příspěvku z MŠMT ve výši 7,4 mil. oproti roku 2010. Docílení vyrovnaného rozpočtu umožnilo striktní dodržení všech úsporných opatření přijatých k řešení tohoto snížení. Schválený rozpočet senátem ZSF JU předpokládal částečné krytí rozpočtu z fondu provozních prostředků fakulty ve výši 2 908 tis. Kč.

Realizace racionalizace provozu fakulty, revize fixních nákladů a prohloubení systému předběžné finanční kontroly vedlo ke snížení provozních a mzdových nákladů fakulty oproti roku 2010 o 10 549 tis. Kč. To umožnilo docílit úspory v čerpání přidělených prostředků a jejich převedení do fondu provozních prostředků fakulty ve výši 3 149 tis. Kč. Fond provozních prostředků byl tedy nikoliv čerpán, ale naopak posílen.

Výkaz zisků a ztrát ZSF JU v roce 2011 vykazuje celkové příjmy z hlavní činnosti ve výši 132 187 tis. Kč a náklady ve výši 132 095 tis. Kč, příjmy z doplňkové činnosti činily 920 tis. Kč a doplňkové náklady činily 908 tis. Kč. Hospodářský výsledek z vlastní činnosti fakulty vykazuje kladné hodnoty ve výši 91 889,49 Kč.

Podrobné informace o hospodaření ZSF JU v roce 2011 jsou k nahlédnutí v samostatně zpracovávané Výroční zprávě o hospodaření Zdravotně sociální fakulty JU za rok 2011.

5.6 Vnitřní kontrolní systém

Vnitřní kontrolní systém ZSF JU doznal v roce 2011 zásadní změny v oblasti vnitřní předběžné finanční kontroly. Byla zavedena důsledná předběžná kontrola všech výdajů a příjmů a rozšířen okruh příkazců. Nákladová střediska sledovala funkční principy tvorby nákladů a příjmů. Okruh příkazců je definován v závislosti na výuce – vedoucí kateder, vědě, výzkumu a rozvoji – řešitelé grantů a funkčnímu zařazení – děkanka, proděkan, vedoucí oddělení, vedoucí samostatných útvarů. Funkce správce rozpočtu je výhradně vázána na tajemníka fakulty, v nezbytném rozsahu jej v případě jeho nepřítomnosti zastupuje vedoucí ekonomického oddělení. Funkce hlavního účetního není v kompetenci kontrolních mechanismů fakulty.

Následná a průběžná kontrola je prováděna vedoucími pracovníky fakulty, na základě jejich oprávnění a rozsahu jejich působnosti.

Vnitřní kontrolu pokladny, hospodaření, vybraných grantů zajišťují pracovníci kontrolních útvarů rektorátu univerzity.

5.7 Úroveň informačních a komunikačních služeb a dostupnost informační infrastruktury

Útvar tvorba a vývoj IT aplikací v roce 2011 zabezpečoval provoz celkem 557 počítačových pracovišť (osobních počítačů, notebooků, virtualizovaných tenkých klientů). Studentům i zaměstnancům byl ve spolupráci s celouniverzitním pracovištěm CIT zabezpečen přístup k centralizovaným informačním systémům JU (FIS, mzdy a personalistika, STAG, knihovní systém, JIS, OBD, IDM, LDAP, ...). Oddělení SIS zabezpečovalo provoz specializovaných fakultních agend a serverů – správa a údržba virtualizovaného serverového clusteru, centrální telefonní ústředny ZSF, správa fakultních webových stránek, e-mail, LDAP, SAMBA, správce IT, aplikace DOKTORAND, databáze praxí, centrální správa antivirového programu.

Během roku 2011 bylo v rámci centralizovaného RP 2011 „Integrace studentů se speciálními potřebami do studia na vysoké škole s důrazem na adaptaci a bezbariérovou distribuci studijních materiálů na bázi technologie vícedruhových médií“ pořízeno vybavení na kompletní synchronní záznam přednášek (výstup z prezentace, videozáznam přednášejícího, audiozáznam přednášejícího) s možností přehrávání v režimu ON-LINE i ON-DEMAND v celkovém finančním objemu 1 025 tis. Kč.

V rámci RP MŠMT 2011 „Rozvoj přístrojového a IT vybavení JU“ byla rozšířena kapacita serverového virtualizovaného clusteru (navýšení kapacity RAM a HDD) a rozšířeny počty serverových licencí SW v celkovém finančním objemu 421 tis. Kč.



6. VÝZKUMNÁ, VÝVOJOVÁ A DALŠÍ TVŮRČÍ ČINNOST

6.1 Charakteristika tvůrčích činností, které fakulta uskutečňuje a jakých dimenzí tyto tvůrčí činnosti nabývají, též inovace a obecněji transfer poznatků do aplikační sféry a do jisté míry též působení vysoké školy v regionu

Zdravotně sociální fakulta JU je fakultou orientovanou z velké části na praktickou přípravu absolventů, zejm. pro obory terciární sféry. Přes ne příliš rozsáhlou vědecko-výzkumnou základnu se vedení fakulty snaží o maximální možnou podporu rozvoje badatelské činnosti a podle scientometrických ukazatelů dosahuje fakulta v průběhu posledních let v tomto směru stále lepších výsledků. Vědecko-výzkumná činnost je v současné době soustředěna především do oboru ošetrovatelství, kde má fakulta nadregionální význam jako jedno z center rozvoje tohoto oboru v celé České republice (včetně práva habilitačního a inauguračního řízení).

Transfer poznatků do aplikační sféry fakulta zajišťuje prostřednictvím publikačních výstupů, konferencí, odborných seminářů a dlouhodobou spoluprací s odborníky v aplikační sféře. Významná je pro fakultu i spolupráce s regionálními institucemi Jihočeského kraje v jejím odborném zaměření, z nichž mnohé jsou současně i jejími klinickými pracovišti. Fakulta úzce spolupracuje s příslušnými útvary krajské samosprávy a především se statutárním městem České Budějovice a jím zřizovanými institucemi. Spolupráce s aplikační sférou je oboustranná – řada pracovníků z praxe se podílí na tvorbě akreditačních materiálů pro jednotlivé studijní obory a zajišťuje ve svém oboru rozvoj tvůrčí a výzkumné činnosti. Výčet podniků a institucí, ze kterých tito odborníci přicházejí, uvádí následující tabulka.

Afiliace odborníků z aplikační sféry

mateřské školy pro zrakově postižené
základní školy s třídami pro žáky se zdravotním postižením, zejména s postižením zraku
speciálně pedagogická centra při mateřských a základních školách pro zrakově, sluchově a mentálně postižené
zařízení poskytující pomoc osobám se zdravotním postižením (Arpida, Domov sv. Anežky Týn nad Vltavou)
organizace poskytující pomoc osobám v krizových životních situacích (Krizové centrum pro děti a rodinu v Jihočeském kraji)
odborné laboratoře zabývající se vyšetřováním faktorů pracovního prostředí a zevního a vnitřního prostředí
mikrobiologické laboratoře (SYNLAB Czech)
zdravotnická zařízení (Nemocnice České Budějovice, Nemocnice Písek, Nemocnice Prachatic, Fakultní nemocnice Plzeň, Všeobecná fakultní nemocnice v Praze, Nemocnice Český Krumlov, Sanatorium ART, OLMA R+)
společnosti působící v oblasti zdravotnictví (MEDIPONT, AMEDIS, lékárna Patriot)
společnosti působící v oblasti fitness (FACE CZECH)
zdravotní pojišťovny (Zdravotní pojišťovna Ministerstva vnitra České republiky)
veřejné a státní instituce a pracoviště (Krajský úřad Jihočeského kraje – různé odbory, Městský úřad Strakonice, Úřad práce České Budějovice, Česká správa sociálního zabezpečení Praha, Krajská hygienická stanice České Budějovice, Státní zdravotnický ústav, Zdravotnická záchranná služba České Budějovice, Krajské ředitelství Policie Jihočeského kraje, Krajské ředitelství Policie Jihomoravského kraje, Krajské ředitelství Hasičského záchranného sboru Jihočeského kraje, Institut ochrany obyvatelstva – odborný orgán Generálního ředitelství Hasičského záchranného sboru ČR, Státní úřad pro jadernou bezpečnost, Státní ústav jaderné, chemické a biologické ochrany, Ministerstvo zdravotnictví ČR)
další pracoviště (Jaderná elektrárna Temelín)

V rámci celoživotního vzdělávání byl v roce 2011 realizován v souladu s Dlouhodobým záměrem Zdravotně sociální fakulty JU i Jihočeské univerzity centralizovaný rozvojový projekt Univerzity třetího věku a v rámci programu Grundtvig projekt EWA – Exceptional European Women in Older Age.



6.2 Způsob propojení tvůrčí činnosti s činností vzdělávací. Způsob zapojení studentů bakalářských a magisterských, resp. navazujících magisterských studijních programů do tvůrčí činnosti

Propojení tvůrčí a vzdělávací činnosti je na Zdravotně sociální fakultě JU uskutečňováno především účastí studentů všech stupňů studia na tvůrčích činnostech realizovaných na jednotlivých katedrách. Toho je dosahováno zejména prostřednictvím témat bakalářských, magisterských a doktorských prací. Studenti bakalářských a magisterských studijních programů budou mít brzy možnost zapojit se do soutěže o nejlepší studentskou vědeckou odbornou práci. Spojení vzdělávací a tvůrčí činnosti bude navíc v magisterských programech podporováno prostřednictvím soutěží o nejlepší diplomovou práci. Studenti postgraduálních programů mají možnost získat zajímavé finanční ohodnocení za vědeckou činnost realizovanou na půdě fakulty a publikovanou v recenzovaném vědeckém časopise. V rámci celouniverzitní soutěže je možné žádat finanční podporu u interní grantové agentury, která podporuje výhradně projekty se zapojením studentů magisterského a doktorského studia. Rovněž zapojení řešitelů široké škály vědeckých projektů do výuky je přínosem pro propojení tvůrčí a vzdělávací činnosti.

6.3 Grantové výsledky

Zdravotně sociální fakulta JU se intenzivně snaží podávat vědecké projekty do všech relevantních grantových agentur ČR a taktéž do mezinárodních soutěží. Během řešení vědeckých projektů dochází k opakované konzultaci řešení s odpovědnými pracovníky kateder, event. s externími spolupracovníky a vědecké publikační výstupy jsou každoročně publikovány a zasílány do RIV. Fakulta podporuje především publikování v časopisech s impakt faktorem a vydávání vědeckých monografií (jazykové korektury, překlady, statistika, ...).

V roce 2011 byla na Zdravotně sociální fakultě JU řešena řada vědeckých projektů financovaných z různých grantových zdrojů (Grantová agentura ČR, Národní program výzkumu II MŠMT, IGA MZ ČR, COST MŠMT, Výzkumné centrum 1M MŠMT a další). Studenti doktorského studia se zapojili do řešení týmových projektů Grantové agentury JU, což jim umožnilo podílet se na kvalitních vědeckých projektech. Souhrn řešených grantových projektů přináší tabulka na str. 44.



Grantové projekty řešené na Zdravotně sociální fakultě JU

Evidované v CEP			Neevidované v CEP		
Agentura a typ projektu	Název projektu	Řešitel	Agentura a typ projektu	Název projektu	Řešitel
GA ČR bilaterální	Modelování hybridizace na DNA čípech v reálných podmínkách	M. Šíp	GA JU	Prevence úrazů a násilí v dětském věku	M. Velemínský
GA ČR standardní	Dárcovství gamet v asistované reprodukci: psychosociální a etické aspekty	H. Konečná	GA JU	Použití koncepčního modelu a klasifikačních systémů v ošetrovatelské dokumentaci	V. Tóthová
GA ČR standardní	Prosociální chování a jeho osobnostní aspekty v kontextu dobrovolnictví	H. Zášková			
MŠMT – COST	Zdravotně sociální situace imigrantů a azylantů v České republice	J. Vacková			
MŠMT – NPV II	Biologická dozimetrie pro osoby profesně vystavené ionizujícímu záření alfa	F. Zölzer			
MŠMT Výzkumné centrum 1M	Funkční genomika a proteomika ve šlechtění rostlin	S. Rakouský			
MZ ČR – IGA	Zajištění kulturně diferencované ošetrovatelské péče ve vybraných menšinách v ČR	V. Tóthová			
MZ ČR – IGA	Funkčnost rodiny ve vztahu k úrazům dětí	M. Velemínský			

6.4 Vědecké konference pořádané s mezinárodní účastí

ZSF JU organizovala či spoluorganizovala 7 vědeckých konferencí. Mimo to fakulta organizovala či spoluorganizovala cca 10 odborných seminářů.

Vědecké konference organizované na půdě Zdravotně sociální fakulty JU

Název konference	Datum	Garant
XX. celostátní konference ošetřovatelských profesí pracujících v péči o novorozence	12.–13. 5.	prof. MUDr. Miloš Velemínský, CSc., dr. h. c.
seminář Člověk po poškození mozku na ZSF oborech	4. 5.	Mgr. Lenka Mařhová
seminář Aby láska v rodině rozkvétala	6.–8. 6.	MUDr. Jaroslava Kolářová, Ph.D.
videokonference Edukační dimenze finančních derivátů	1. 10.– 31. 12.	doc. RNDr. Přemysl Záškodný, CSc.
přednáška Prevence rakoviny děložního čípku	19. 4.	Mgr. Karel Pešl (GlaxoSmithKline)
konference Multidisciplinární péče o pacienty s nervosvalovými onemocněními se zvláštním zřetelem na spinální muskulární atrofii (SMA)	16.–18. 9.	doc. MUDr. Miluše Havlová, CSc.
XIII. ročník konference Pravda o zooterapii	4. 11.	Mgr. Jaroslava Eisertová, Ph.D.
Výživa – nedílná součást léčby závažných chorob	23.–24. 11.	doc. MUDr. Věra Adámková, CSc.
Mezinárodní vědecká konference Lidská práva v proměnách času – Chudoba a sociální vyloučení	8. 11.	JUDr. Martin Šimák, Ph.D. Mgr. Lenka Rosková
Jihočeský diabetologický den	8. 12.	prof. MUDr. Terezie Pelikánová, DrSc., IKEM Praha
Mezinárodní konference Rodina v sekularizované společnosti	18. 3.	prof. MUDr. Miloš Velemínský, CSc., dr. h. c.

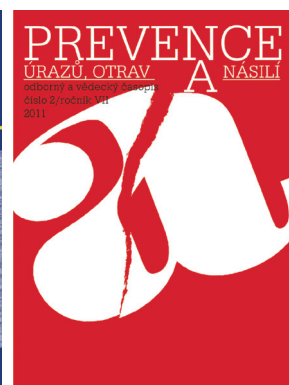
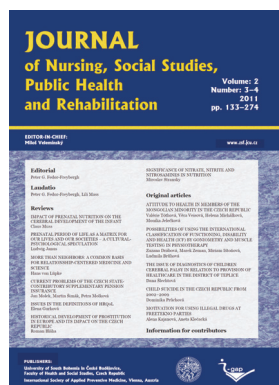
Přednáškový sál Zdravotně sociální fakulty JU



6.5 Publikační a ediční činnost

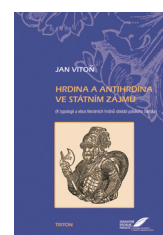
Vydávání časopisů, monografií a další propagační činnost související s prezentací výsledků vědy a výzkumu uskutečněného na Zdravotně sociální fakultě má na starosti ediční oddělení fakulty pod odbornou gescí proděkanátu pro vědu a výzkum.

Pro podporu prezentace výsledků VaV vydává Zdravotně sociální fakulta JU čtyři odborné časopisy. Jedná se o časopisy „Journal of Applied Biomedicine“ (časopis zařazený do databáze Web of Science, časopis s IF, 2010 = 1,689), „Kontakt“ (recenzovaný časopis), „Prevence úrazů, otrav a násilí“ (recenzovaný časopis) a „Journal of Nursing, Social Studies, Public Health and Rehabilitation“ (časopis v anglickém jazyce). V současné době probíhá restrukturalizace způsobu publikování v jednotlivých časopisech a způsob a forma prezentace časopisů, resp. publikovaných článků na internetových stránkách, podpořená rozvojovým projektem, který fakulta získala. Výsledkem bude přehlednější, čtivější a atraktivnější forma publikace akceptovaných manuskriptů, zatraktivní a zautomatizuje se i vlastní proces publikace. K článkům budou mít přístup i automatizované internetové vyhledávače, což by mělo vést ke zvýšení jejich dostupnosti a následně i citovanosti.



V roce 2011 byly vydány tyto publikace v nakladatelství TRITON ve spolupráci se ZSF JU:

- Vitoň, J.: Hrdina a antihrdina ve státním zájmu (K typologii a etice literárních hrdinů období polského baroka). Praha: Triton, 2011, 229 s. (monografie)
- Velemínský, M.: Celebritami proti své vůli... Praha: Triton, 2011, 124 s.



6.6 Podpora studentů doktorských studijních programů a pracovníků na tzv. post-doktorandských pozicích

(tj. přibližně do 5 let od absolvování doktorského studijního programu), strategie pro tuto oblast

Zdravotně sociální fakulta JU podporuje studenty doktorských programů v podávání výzkumných projektů individuálních, ale i týmových (Grantová agentura JU), popř. projektů rezortních (Ministerstvo práce a sociálních věcí ČR, Ministerstvo zdravotnictví ČR atd.). Poskytuje studentům prezenčního studia základní stipendium a dále jednorázové odměny vyplacené z fondu RVO za vykázanou publikační a grantovou činnost podle platných interních předpisů. Oddělení vědy a výzkumu pro studenty doktorských studijních programů zajišťuje překlady článků, statistiku a další obslužné činnosti směřující k usnadnění publikování v zahraničních periodikách. Dále jsou studenti podporováni v zapojení do výzkumných projektů na zahraničních univerzitách, tato podpora je kombinací podpory mobility a podpory výzkumné.

Podpora pracovníků na post-doktorandských pozicích je v současné době především otázkou podpory na jednotlivých katedrách, kde pracovníci působí a mají možnost podávat výzkumné projekty, popř. se zapojit do mezinárodních projektů Grantové agentury ČR a Technologické agentury ČR. V post-doktorandských pozicích fakulta vede pracovníky k další výzkumné a tvůrčí činnosti s cílem habilitovat se v oboru.

6.7 Smlouvy se subjekty aplikační sféry na využití výsledků výzkumu, vývoje a inovací

Zdravotně sociální fakulta JU uzavřela se Státním ústavem jaderné, chemické a biologické ochrany smlouvu o využití výsledků výzkumu a vývoje u projektu MŠMT – NPV II, „Biologická dozimetrie pro osoby profesně vystavené ionizujícímu záření alfa“.

7. ROZVOJ FAKULTY

7.1 Zapojení fakulty do Rozvojových projektů MŠMT

V roce 2011 fakulta úspěšně řešila osm rozvojových decentralizovaných projektů a tři rozvojové projekty centralizované. V tomto roce došlo ke změně způsobu financování decentralizovaných projektů a současně došlo ke změně názvu z decentralizovaných projektů na institucionální rozvojové projekty. Podáno bylo pět těchto projektů na úroveň Centra strategických projektů Jihočeské univerzity. K realizaci byly přijaty čtyři z nich, v souladu s Institucionálním plánem rozvoje JU zaměřené na:

- zlepšení kvality a efektivity vydávání fakultních vědeckých časopisů;
- poradenské služby pro studenty se speciálními vzdělávacími potřebami;
- propagační strategii ZSF JU;
- podporu a rozvoj mezinárodní spolupráce ZSF JU.

Podán a k realizaci přijat byl i jeden centralizovaný projekt (Distribuovaná infrastruktura pro tvorbu a publikaci multimediálních vzdělávacích objektů na bázi technologie vícedruhových médií adaptovaných pro studenty se speciálními potřebami), ve kterém ZSF JU vystupuje v roli spoluřešitele.

7.2 Zapojení do Fondu rozvoje vysokých škol

V loňském roce byly na ZSF JU úspěšně řešeny dva projekty financované z Fondu rozvoje vysokých škol, jejichž závěrečné oponentní řízení proběhlo v únoru 2012.

Jeden projekt byl zaměřený na tvůrčí činnost doktorandů, druhý projekt řešil inovaci studijního předmětu v oboru Zdravotní laborant.

V roce 2011 byly podány čtyři projekty do výběrového řízení v tematickém okruhu A – zaměřeného na zřízení, rozvoj nebo inovace laboratoří, ateliérů a jiných pracovišť pro praktickou výuku a inovace počítačových učeben. Přijaty k řešení v roce 2012 byly dva z těchto podaných projektů (celkově byly na univerzitě přijaty čtyři). Přijaté projekty pomohou rozvoji oboru Zdravotnický záchranář a k vybavení IT technikou.

Do tematické oblasti F – zaměřené na inovace společenskovedních oborů – byl úspěšně přijat jeden projekt k řešení v roce 2012 zabývající se problematikou zvládnutí stresu.

7.3 Zapojení fakulty do operačních programů financovaných ze strukturálních fondů EU

V roce 2011 projektová kancelář spolupracovala s rektorátním pracovištěm – Centrum strategických projektů při přípravě čtyř projektů univerzitního dosahu. Z těchto projektů byly přijaty k realizaci dva projekty spolufinancované z Operačního programu Vzdělávání pro konkurenceschopnost (Science ZOOM popularizace VaV na JU a Rozvoj post-doktorandských pozic na JU) – tyto projekty jsou zaměřené na propagaci a podporu rozvoje vědy na naší fakultě i univerzitě.

V tomto roce fakulta úspěšně dořešila partnerský projekt Konstruktivismus v praxi vysokých škol zaměřený na inovativní metody ve vzdělávání. Dále pokračovala realizace projektu Multimediální interaktivní výukový program v oblasti prevence úrazů pro žáky základních a středních škol se sluchovým postižením. Oba řešené projekty byly spolufinancovány z Operačního programu Vzdělávání pro konkurenceschopnost.

7.4 Činnost centra projektů – projektové kanceláře

Projektová kancelář v roce 2011 spolupracovala s řešiteli vědeckých i nevědeckých projektů na přípravě projektových žádostí v oblasti administrativní, metodické a na tvorbě rozpočtu. Celkově bylo do grantových agentur připraveno a následně podáno za ZSF JU 53 projektů. Projektová kancelář spolupracovala i s řešiteli realizovaných projektů v oblasti administrativní podpory při zahájení, průběhu i při úspěšném ukončení. Dalším úkolem projektové kanceláře bylo i poradenství v oblasti možností získávání grantové podpory pro realizaci projektových záměrů.

Projekty ZSF JU k 31. 12. 2011

	Počet řešených projektů v roce 2011	Počet podaných projektových žádostí v roce 2011	Celková částka předpokládaných rozpočtů podaných projektů [tis. Kč] v roce 2011
Projekty nevědecké			
ESF – OP VK	2	7	33 755
FRVŠ	2	11	6 801
MŠMT– decentralizované/institucionální rozvojové projekty	8	5	5 183
MŠMT– centralizované rozvojové projekty	3	1	795
MŠMT – prevence rizikového chování	0	1	105
MZ ČR – program podpory zdraví	0	1	146
MZ ČR – program prevence HIV/AIDS	0	1	50
MZ ČR – program vyrovnávání příležitostí pro občany se zdravotním postižením	1	0	0
MZ ČR – program péče o děti a dorost	3		
Jihočeský kraj – podpora služeb nedefinovaných v zák. č. 108/2006 Sb.	1	2	72
Magistrát města České Budějovice – program na podporu sociální oblasti	1	1	15
Nadace ČLF		1	50
Nadace J&T	1	1	30
Nadace Sirius	1	0	0
Nadace Tomáše Bati	0	1	50
Celkem	23	33	49 447
Projekty vědecké evidované v CEP			
GAČR	3	6	19 132
IGA	2	6	11 433
Ministerstvo vnitra – Bezpečnostní výzkum	0	1	6 132
MŠMT – NPV II	1	0	0
MŠMT – COST	1	0	0
Celkem	5	13	36 697
Projekty vědecké neevidované v CEP			
GAJU	2	1+ 1 prodloužen	1 844 + 300

MZV – Česko-polské fórum	0	1	149
MŠMT– ČR-SR	0	1	95
Celkem	2	4	2 388
<i>Celkem</i>	<i>30</i>	<i>50</i>	<i>88 532</i>

Projekty podané v roce 2011 přijaté k řešení

Agentura	Počet projektů	Celkem Kč
Vědecké projekty – CEP		
GAČR	1	5 438
Nevědecké projekty		
FRVŠ	3	3 189
MŠMT – centralizované	1	795
MŠMT – institucionální RP	4	2 119
MZČR – HIV/AIDS	1	35
Evropské projekty (OPVK, VaVpl)	3	upřesněno v roce 2012
<i>Celkem nevědecké</i>	<i>9</i>	<i>6 238</i>
Celkem	10	11 576

Zahraniční projekty podané v roce 2011

Grantová agentura	Název projektu	Řešitel za ZSF JU	Celková částka předpokládaných rozpočtů podaných projektů [v EUR]
7. rámcový program – vědecký	Reinforcing cooperation capacities in Quality of Health Care Research for Georgia – <i>nepřijatý</i>	Bulava, A.	31 565
ERASMUS 2011/2012 nevědecký	Multidisciplinary Facilitating Empowerment of Seniors in Communities – <i>přijatý</i>	Bártová, J.	35 653
EAC/19/2011 nevědecký	TRICO – THIRD ROOM FOR IN-DEPTH COMPETENCES – <i>nepřijatý</i>	Trešlová, M.	27 082

8. SPECIFIKA KATEDER

KATEDRA FILOZOFIE A ETIKY V POMÁHAJÍCÍCH PROFESÍCH

8.1 Zaměření, činnosti, aktivity, specifika výzkumu, granty, popularizace

Činnost katedry vychází z předpokladu, že filozofické, etické a všeobecně humanitní základy jsou podstatnou a neodmyslitelnou součástí vzdělávání pracovníků ve zdravotní, sociální a zdravotně sociální oblasti. Katedra bezprostředně negarantuje žádný studijní program, vzhledem ke svému poslání vstupuje do kurikula téměř všech studijních akreditovaných programů na fakultě výukou filozofie, etiky a latiny ve všech jejich oborových variantách. Katedra zajišťuje po obsahové i organizační stránce výuku těchto disciplín na všech stupních, v bakalářských, magisterských i doktorském studijním programu.

Kromě povinných předmětů nabízí katedra volitelné předměty: Úvod do evropského filozofického myšlení, Bioetika, Psychosomatika, Religionistika. Psychosociální problematika sekt a nových náboženských směrů a Latinské diagnózy a medicínské texty. Pro magisterské obory též předmět Filozofická antropologie.

Personální strukturu katedry tvořil 1 docent a 3 odborní asistenti. Výuku etiky v některých oborech zajišťuje též doc. Jankovský z katedry psychologie a speciální pedagogiky.

Členové katedry se účastní aktivně i pasivně tematicky příbuzných seminářů a konferencí domácích i zahraničních a v oblasti filozofie a etiky též publikují.

Nosným tématem činnosti katedry je rozvoj etiky a jejích filozofických základů v nelékařských zdravotnických a zdravotně sociálních oborech. V tomto směru se rozvíjí spolupráce s dalšími podobně zaměřenými pracovišti v ČR i v Evropě. Katedra navázala styky s mezinárodní organizací EACME (The European Association of Centres of Medical Ethics). ZSF JU se stala členem této organizace.

Doc. MUDr J. Šimek je členem EFGCP (European Forum for Good Clinical Practice) a ESPMH (European Forum for Good Clinical Practice), 17.–20. srpna 2011 se účastnil 25. European Conference on Philosophy of Medicine and Health Care „Priorities in Medicine and Health Care“ v Zürichu přednáškou „Hermeneutics as a tool for application of the human right to withdraw from health care“.

Doc. MUDr J. Šimek je řešitel grantu GAČR P 407/11/0380 „Prosociální chování a jeho osobnostní aspekty v kontextu dobrovolnictví“.

8.2 Odborný a kariérní růst

Na katedře působil jeden docent a tři odborní asistenti. Všichni odborní asistenti mají titul Ph.D. V nejbližších letech připravujeme další publikace v oblasti etiky pomáhajících profesí a výhledově budou odborní asistenti směřovat k habilitaci.

8.3 Priority

- Rozvíjení zdravotnické etiky a jejích filozofických základů. Na tomto základě pak budovat další kariérní růst učitelů katedry.
- Publikační a další tvůrčí činnosti ve filozofii a etice.
- Spolupráce s domácími i zahraničními vysokoškolskými pracovišti zaměřenými na filozofii, etiku a humanitní základy medicíny zdravotnických nelékařských oborů, sociální práce apod.

KATEDRA KLINICKÝCH A PREKLINICKÝCH OBORŮ

8.1 Zaměření, činnosti, aktivity, specifika výzkumu, granty, popularizace

Těžiště činnosti vedení katedry spočívalo v průběhu roku 2011 především v konsolidaci katedry. Došlo totiž ke spojení dvou stávajících kateder: katedry klinických a katedry preklinických oborů a vytvoření katedry klinických a preklinických oborů. Především v připojené katedře preklinických oborů došlo k velkým personálním změnám. Obsazení některých předmětů (např. fyziologie a patologie) bylo velmi složité. Proběhla kontrola sylabů některých předmětů. Náročné bylo také zajištění výuky relativně nového oboru Nutriční terapeut v 5. a 6. semestru.

Pracovníci katedry zaměřovali svoji pedagogickou, výzkumnou, odbornou i praktickou činnost především na zdokonalování obsahů výuky a výzkumu v nelékařských oborech. Týká se to především studijních oborů Záchranář, Nutriční terapeut a Fyzioterapie. V programu Rehabilitace a Ošetřovatelství se členové katedry soustřeďovali na medicínskou problematiku. Na katedře bylo vytvořeno 5 nových e-learningových kurzů, byla vydána troje skripta.

Za úspěch je možno pokládat získání grantu v agentuře FRVŠ, kdy členové katedry získali projekt z TO A, týkající se vybavení učebny fyzioterapie (v hodnotě cca 1 milion Kč).

Hlavní výzkumné zaměření pracovníků katedry je orientováno dvěma směry:

Projekty zaměřené na dětské úrazy:

- *Projekt IGA ukončen.* Výsledkem je 7 publikací v recenzovaných časopisech, včetně jedné publikace v časopise s IF.
- *Týmový projekt řešený v Grantové agentuře JU.* Výsledkem je 8 publikací v recenzovaných časopisech.

Projekty zaměřené na problematiku výživy, kdy byly opět 2 práce publikovány v časopisech s IF.

Pracovníci katedry nebyli úspěšní při podávání 2 projektů do agentury IGA.

Pracovníci katedry zorganizovali dvě mezinárodní konference. V březnu roku 2011 se v Třeboni uskutečnil mezinárodní workshop s názvem „Současná rodina v sekularizované společnosti“. V listopadu roku 2011 se konala mezinárodní konference „Výživa“.

Dva pracovníci katedry klinických a preklinických oborů se aktivně účastní práce v organizaci Bílý kruh bezpečí.

Jeden člen katedry vydal monografii „Celebritymi proti své vůli...“.

8.2 Odborný a kariérní růst

Vedení katedry věnuje velkou pozornost kariérnímu růstu svých pracovníků. Navzdory veškeré podpoře jsou úspěchy jen dílčí. Vyučující lékaři mají totiž jiné priority, než je především habilitace či postgraduální studium. Tři studentky mají postgraduální studium přerušeno. Vedení katedry nutně potřebuje připravit habilitační řízení pro vyučující oborů Fyzioterapie, Nutriční terapeut a Záchranář. Jsou vytipovaní jednotliví pracovníci, ale proces realizace především habilitace je a bude velmi dlouhý. Pouze jeden člen katedry se blíží požadavkům habilitace z klinického oboru. Rovněž je nutné zajistit postupně habilitaci budoucímu vedoucímu katedry.

8.3 Priority

K prioritám řadí vedení katedry následující činnosti:

- Zkvalitňování obsahu přednášek, seminářů a cvičení. Je nutné především rozšiřovat a zpracovávat studijní materiály včetně e-learningových kurzů.
- Podporovat co nejširší a nejpestřejší publikační a projektovou činnost a zapojovat do těchto aktivit členy katedry.
- Zúčastňovat se aktivit ve veřejném sektoru a tím propagovat nejenom katedru, ale Zdravotně sociální fakultu Jihočeské univerzity.
- Promyšleně a velmi důsledně připravovat a realizovat kariérní růst členů katedry.

KATEDRA LABORATORNÍCH METOD A INFORMAČNÍCH SYSTÉMŮ

8.1 Zaměření, činnosti, aktivity, specifika výzkumu, granty, popularizace

Činnost katedry je zaměřena především na zajišťování kvalitní výuky a na rozvíjení vědecko-výzkumných aktivit.

Výuka

Katedra zajišťuje výuku laboratorních metod, chemických, biochemických, imunologických, hematologických, mikrobiologických, fyzikálních a biofyzikálních předmětů v působnosti Zdravotně sociální fakulty. Katedra garantuje studijní obor Zdravotní laborant, a to v prezenční i kombinované formě studia. Dále katedra též zajišťuje výuku informatiky, výpočetní techniky a statistiky ve všech akreditovaných oborech (Bc., Mgr., Ph.D.), které Zdravotně sociální fakulta JU nabízí.

Vědecká práce katedry je zaměřena do několika oblastí:

1. Jednak jsou to molekulární diagnostické metody využívající vlastností a vzájemného působení molekul k rozpoznávání molekulárních a biologických struktur. Konkrétní aplikace jsou zaměřeny na detekční metody využívající hybridizace DNA, DNA čipy pro diagnostiku virů.
2. Další oblastí zaměření vědecké práce katedry je výzkum geneticky modifikovaných organismů.
3. Na katedře jsou studovány molekulární systémy též pomocí metod molekulárního modelování a simulace procesů. V rámci mezinárodního projektu Grantové agentury České republiky a Deutsche Forschungsgemeinschaft získala katedra výkonný výpočetní klastr.
4. Pro následující tříleté období se podařilo získat podporu výzkumu biologicky účinných látek ze zdrojů Grantové agentury České republiky.
5. Každoročně je v návaznosti na bakalářské praxe řešena celá řada praktických témat přímo souvisejících s laboratorní praxí či s informačními systémy.

Katedra spolupracuje s katedrou psychologie a speciální pedagogiky na společném projektu tyflopédického počítačového pracoviště ZSF JU. K dalším aktivitám katedry patří odborná poradenská činnost v oboru informatiky, výpočetní a komunikační techniky a statistiky.

Laboratorní metody a zdravotnická technika se uplatňují v terapii i v diagnostice a jejich význam stále roste. Kvalita absolventů v těchto oborech bude určujícím faktorem kvality odpovídajících služeb v našem zdravotnictví. Posláním našeho pracoviště je zajistit profesně připravené vysokoškolské odborníky ovládající současné laboratorní metody a přístroje.

Dalším posláním katedry je výuka informatiky, výpočetní techniky a statistiky. Znalosti z těchto předmětů neodmyslitelně patří k profilu absolventů fakulty.

8.2 Odborný a kariérní růst

Na katedře působí jeden profesor a dva docenti. Další dva pracovníci se připravují na habilitační řízení. Jeden pracovník katedry studuje v doktorském studijním programu.

8.3 Priority

Hlavní úkoly pro rok 2012 jsou zaměřeny na oblasti výuky a vědecké práce. Stálým úkolem zůstává publikování vědeckých výsledků v impaktovaných časopisech, kde pracovníci katedry dosahovali doposud velmi dobrých výsledků, a zkvalitňování pedagogické práce.

KATEDRA OŠETŘOVATELSTVÍ A PORODNÍ ASISTENCE

8.1 Zaměření, činnosti, aktivity, specifika výzkumu, granty, popularizace

Katedra ošetrovatelství a porodní asistence v roce 2011 zajišťovala teoretickou výuku ošetrovatelských předmětů v sedmi bakalářských a dvou navazujících magisterských studijních programech. Ve 321 ošetrovatelských předmětech jednotlivých oborů zajišťuje katedra výuku celkem v 8 725 hodinách. Největší část těchto hodin je vyučována ve studijních programech Ošetrovatelství a Porodní asistence, a to ve dvou bakalářských a v jednom navazujícím magisterském oboru. Členové katedry se v roce 2011 podíleli na vedení diplomových a bakalářských prací. Činnosti akademických pracovníků směřovaly hlavně ke kvalitnímu zajištění výuky ve všech oborech a k přípravě studijních materiálů, vč. formou e-learningu na základě zahraniční odborné literatury. Členové katedry se kromě zajištění teoretické a praktické výuky v odborných laboratořích podílejí i na organizaci a realizaci praktické výuky v přirozených podmínkách.

Katedra ošetrovatelství a porodní asistence zajišťuje odbornou ošetrovatelskou praxi v bakalářských studijních oborech Všeobecná sestra, Porodní asistentka a Radiologický asistent a dále v navazujícím magisterském studiu Ošetrovatelství ve vybraných klinických oborech.

Praktická výuka je realizována v lůžkových i ambulantních zdravotnických zařízeních. V oboru Všeobecná sestra tvoří tato část 50 % z celkové výuky. Hlavní část praktické výuky probíhá v Nemocnici České Budějovice, a. s., jež je hlavním klinickým pracovištěm. Probíhá zde praxe pod vedením a supervizí odborných asistentek z katedry. Do vedení výuky jsou velkou měrou zapojeny též sestry-mentorky z jednotlivých oddělení, které úzce s katedrou spolupracují a vedou přidělené studenty na jednotlivých odděleních. Na stěžejních odděleních s největší frekvencí studentů pracují mentorky, které mají se Zdravotně sociální fakultou uzavřen pracovněprávní vztah. Tyto hlavní mentorky organizují odbornou praxi podle učebního plánu dle pokynů zástupců vedoucího katedry, projednávají problematiku odborné praxe s vedoucími pracovníky příslušných pracovišť, zajišťují podmínky a prostředí pro praktickou výuku studentů, vedou odbornou praxi studentů v nemocnici, podílejí se na sjednocování požadavků školy a pracovišť a účastní se průběžných i závěrečných hodnocení praktické výuky. Jsou také členkami zkušební komise při závěrečných zkouškách studentů v bakalářském i magisterském studiu z praktické výuky. Dalším nemocničním zařízením, jež je klinickým pracovištěm fakulty, je Nemocnice Písek, a. s. V tomto akreditovaném zařízení je realizována praktická výuka rovněž pod vedením mentorů odborné ošetrovatelské praxe.

Mezi nelůžková zařízení, ve kterých je také část praxe realizována, patří 14 praktických lékařů pro děti i dospělé a 8 ambulantních gynekologů, jejichž zařízení patří mezi klinická pracoviště fakulty. Katedra spolupracuje i s ambulantními stomatology.

Katedra dále organizuje pro studenty oboru Všeobecná sestra a Ošetřovatelství ve vybraných klinických oborech praxi i v cca sedmi agenturách domácí péče, z nichž jedna agentura sídlí v Českých Budějovicích je taktéž klinickým pracovištěm fakulty, a dále spolupracuje i s domovy pro seniory a zařízeními hospicové péče.

Kromě praktického bloku v jednotlivých semestrech akademického roku katedra organizuje i individuální letní ošetřovatelskou praxi, kterou vykonávají student/ky) 1. a 2. ročníků v místě svého bydliště. Tato praxe je smluvně zajištěna s vedením jednotlivých nemocnic. Vedením této praktické výuky je vždy pověřena vedoucí sestra oddělení, která je poučena o cílech praxe a o jednotlivých úkolech a povinnostech studentů.

Zahraniční aktivity

- V zimním semestru se studentka z Prešovské univerzity v Prešově Veronika Hanobíková zapojila do studijního programu VS 2. ročníku. Aktivním přístupem ke studiu byla příkladným vzorem pro naše studenty. Projevila zájem o studium magisterského programu na ZSF KOP.
- Ve dnech 10.–16. 4. 2011 PhDr. M. Trešlová, Ph.D., navštívila partnerskou universitu Rovaniemi University of Applied Science ve Finsku, aktivně se účastnila na International week – Enhancing Competences for Patient Safety s hlavním zaměřením na simulační výuku vedoucí k bezpečí jak pacientů, tak personálu.
- 18.–20. 4. 2011 proběhlo zasedání partnerů (Debrecen University, KemiTornio University of Applied Science, Finsko a Izmir University, Turecko) Joint degree studijního programu Geriatric Nursing v Českých Budějovicích, na kterém se připravoval materiál k akreditaci.
- PhDr. D. Filausová a Mgr. D. Nováková, Ph.D., absolvovaly na Prešovské univerzitě v Prešově výměnný studijní program Erasmus ve studijních programech VS a Porodní asistence.
- 14.–16. 9. 2011 se členové KOP aktivně zúčastnili Mezinárodní konference ošetřovatelství v Reszow, Polsko (prof. PhDr. V. Tóthová, Ph.D.; doc. S. Bártlová, Ph.D.; PhDr. M. Trešlová, Ph.D; Ing. I. Brabcová; Mgr. F. Dolák; Mgr. L. Rolantová; PhDr. A. Hudáčková Ph.D.).
- 26.–30. 9. 2011 prof. PhDr. V. Tóthová, Ph.D., doc. S. Bártlová, Ph.D., PhDr. M. Trešlová, Ph.D., absolvovaly reciproční návštěvu Amasya University v Turecku. Po seznámení se členy vedení university a katedry ošetřovatelství, návštěvě instituce a klinických pracovišť byla podepsána bilaterální dohoda Erasmus a dohodnuta účast na mezinárodní konferenci konané v roce 2012 v Českých Budějovicích.
- 3.–13. 10. 2011 absolvovali čtyři studenti kombinovaného studia ošetřovatelství se zaměřením na geriatrii a veřejné zdraví a jedna vyučující z Finmark University in Hammerfest, Norsko absolvovaly studijní pobyt na KOP. Součástí pobytu byla praktická výuka v Nemocnici České Budějovice a exkurze zdravotně sociálních zařízení.
- 11.–13. 10. 2011 na mezinárodní konferenci Výchova ke zdraví a kvalita života III, v Hluboké nad Vltavou se jako spoluorganizátor podílela PhDr. M. Trešlová, Ph.D., a aktivně přispěly PhDr. D. Filausová, Mgr. L. Šedová, Ph.D., a Mgr. V. Veisová.
- 14. 10. 2011 proběhlo v Českých Budějovicích pracovní setkání členů projektu TOVI Enhancing Competences for Patient Safety, simulation education s nástinem další možné spolupráce.
- 17.–22. 10. 2011 se uskutečnil 7. European Congress on Violence in Clinical Psychiatry v Praze, do kterého byla zapojena PhDr. M. Trešlová, Ph.D., jako spoluorganizátor v rámci EViPRG (European Violence in Nursing Research Group). Zúčastnili se také studenti doktorského programu Mgr. J. Pekara a Bc. A. Kubátová.

- 2.–5. 10. 2011 Druhé pracovní jednání bylo zorganizováno v Izmiru v Turecku s tématem Joint Degree Geriatric Nursing (prof. PhDr. V. Tóthová, Ph.D.; doc. S. Bártlová, Ph.D.; PhDr. M. Trešlová, Ph.D.) se zaměřením na vytvoření sylabů a studijních opor pro toto nové kurikulum.

8.2 Odborný a kariérní růst

Akademičtí pracovníci katedry věnovali významnou část své pracovní kapacity řešení různých vědecko-výzkumných grantů a projektů v oblasti ošetrovatelství, dále se podíleli na řešení úkolů plynoucích i z jiných výzkumných aktivit fakulty, na aktivní prezentaci výzkumem dosažených výsledků a na publikační činnosti jak v národním, tak i na mezinárodním odborném poli. Výzkumná činnost katedry se tak promítla do celé řady příspěvků, které pracovníci katedry přednesli na konferencích. Za významnou vědecko-výzkumnou činnost katedry lze považovat řešení grantů, které jsou financovány Interní grantovou agenturou MZ ČR: Zajištění kulturně diferencované ošetrovatelské péče ve vybraných minoritách v České republice, hlavní řešitel prof. Tóthová, reg. č. NS 9606-3. K tomuto grantu byla v minulém roce vytvořena a odevzdána závěrečná zpráva.

Odborná asistentka katedry Ing. Ivana Brabcová se podílela na řešení grantu Zdravotně sociální situace imigrantů a azylantů v České republice, který je financován MŠMT/COST (květen 2011 ukončení).

Studenti doktorského studia katedry ošetrovatelství a porodní asistence a dvě studentky navazujícího magisterského programu Ošetrovatelství řešili pod vedením prof. PhDr. V. Tóthové, Ph.D., týmový grant GAJU s názvem Použití koncepčního modelu a klasifikačních systémů v ošetrovatelské dokumentaci.

Celkový počet publikací na katedře v roce 2011 byl 24. Z celkového počtu příspěvků bylo 14 publikováno v zahraničních časopisech a sbornících. Celkový počet přednášek v roce 2011, které byly předneseny na domácích a zahraničních konferencích, byl 51. Z celkového počtu přednášek bylo 26 předneseno na mezinárodních konferencích.

Další významnější činnosti katedry

Dne 21. 11. 2011 se uskutečnila 1. ošetrovatelská konference ONLINE pořádaná občanským sdružením SEPPIA pod záštitou Zdravotně sociální fakulty Jihočeské univerzity v Českých Budějovicích.

Centrum prevence civilizačních chorob je společným zařízením ZSF JU a společnosti Danone, nabízí bezplatné služby (měří TK, P, BMI, tělesný tuk, stanovení hodnoty glykémie a cholesterolu z periferní krve).

I v roce 2011 probíhalo pravidelné setkávání členů Revma Ligy a Ligy proti osteoporóze.

V rámci popularizace katedry ošetrovatelství a porodní asistence pracovala řada pracovníků katedry v národních i mezinárodních profesních organizacích, ve vědeckých a oborových radách.

8.3 Priority

- zkvalitnění jazykové připravenosti akademických pracovníků katedry;
- pokračovat v přípravě výukových materiálů v e-learningu;
- získat výzkumné projekty IGA MZ ČR;
- pokračovat v řešení týmového projektu GAJU;
- rozvíjet aplikaci EBP a EBN (Evidence Based Practise a Evidence Based Nursing) na katedře;
- zkvalitnění publikační a přednáškové činnosti.

KATEDRA PRÁVNÍCH OBORŮ, ŘÍZENÍ A EKONOMIKY

8.1 Zaměření, činnosti, aktivity, specifika výzkumu, granty, popularizace

Katedra napříč studijními programy zajišťuje výuku právních oborů, státní a veřejné správy, zdravotního a sociálního managementu, organizace a řízení a ekonomiky – vše se zaměřením na sféru zdravotnictví a sociálního zabezpečení. Katedra se podílí na přípravě vysokoškolsky vzdělaných zaměstnanců pro profese v sociální práci ve veřejné správě ve všech jejích oblastech, tj. sociálního zabezpečení státní správy, veřejné správy a v poradenství v sociálním zabezpečení. Cílem je připravit erudovaného pracovníka s teoretickými a praktickými znalostmi a dovednostmi v systému sociální práce s klientem v souladu s evropskými trendy, tj. minimalizovat přímé a nepřímé důsledky trvalého nebo dlouhodobého problému jedince. Silnou stránkou výuky je propojení teorie s praxí – vyučující jednotlivých předmětů zároveň působí v oblasti aplikační praxe v rámci veřejnoprávní sféry. Katedra rovněž zajišťuje odbornou praxi studentů v sociálně-právní oblasti. Katedra je garantem bakalářského studijního programu Sociální politika a sociální práce. Navíc katedra zahájila přípravu akreditace nového oboru „Odborný asistent posudkového lékaře“ (v programu Rehabilitace), s předpokládaným náběhem výuky v akademickém roce 2012/2013. Katedra se podílela na vědecko-výzkumných projektech a vyvíjela také výrazné zahraniční aktivity, spočívající především v kooperaci se zahraničními univerzitami (Payap University, Chiang Mai University, Asian University, Rajamangala University of Technology Lanna – Thajsko) a s dalšími institucemi v oblasti vzdělávání (Sozialakademie Haus Silberbach-Selb, SRN).

Silnou stránkou výuky zajišťované katedrou je právě propojení teorie s praxí. Studenti si mohou vyzkoušet a ověřit nabyté znalosti přímo v reálné praxi. Studenti v rámci cvičení navštěvují vybraná soudní jednání. V průběhu povinných praxí na jednotlivých orgánech státní správy a úřadech pak mají možnost vyzkoušet si znalosti získané v teoretických výkladech. Těsná provázanost teoretických výkladů s praxí je dána i skutečností, že na výuce se podílejí i odborníci z příslušných institucí (správy sociálního zabezpečení, policie, soudci, vězeňské služby, zdravotních pojišťoven, úřadu práce, krajského úřadu a magistrátu).

Dne 8. listopadu 2011 uspořádala katedra první ročník mezinárodní vědecké konference s názvem Lidská práva v proměnách času. Téma prvního ročníku znělo „Chudoba a sociální vyloučení“. Cílem konference bylo přispět k šíření povědomí o lidských právech a formou diskusního fóra nabídnout různé názory, myšlenky a analýzy ohledně lidských práv. Konference se zabývala uvedenou problematikou v celém jejím spektru, především však v kontextu právním, sociálním, sociálně-právním a zdravotně sociálním. V plánu je založit tradici každoročního konání konference, vždy na určité téma z oblasti sociální, resp. sociálně-právní, vztahující se k problematice lidských práv.

Jednotliví členové katedry prezentovali výsledky výzkumné činnosti KPR/ZSF na externích přednáškách, seminářích a konferencích, kterých se aktivně zúčastnili, a sice:

- Ve dnech 26.–29. 5. 2011 přednesl PhDr. J. Hála přednášku v německém jazyce na odborné konferenci s názvem Občané integrují občany, která se konala v Trevíru (SRN). Dále přednesl ve dnech 7.–9.11. 2011 dva příspěvky v rámci semináře „Intervence při delikvenci“, konaném na Sozialakademie v Silberbachu (SRN).
- Ve dnech 20.–21. 10. 2011 se Ing. Ivan Loukota zúčastnil trilaterální konference Akademie expertů ČR-SR-Rakousko, téma konference: Od inovativních projektů k udržitelné zaměstnanosti, Ing. Loukota prezentoval projekt „Dobrá práce v Jihočeském kraji“.
- JUDr. Šimák a JUDr. Prouza přednesli příspěvky na XIII. vědecké konferenci „Prevencia dopravnej nehodovosti z pohľadu pomáhajúcich profesií“ (1.–2. duben 2011, Spišská Nová Ves, Slovensko).

- JUDr. Šimák a JUDr. Prouza se zúčastnili v rámci programu Erasmus výukového pobytu na Trnavské univerzitě v Trnavě, kde přednesli odborné poznatky v rámci přednášek studentům Právnické fakulty TU, (Trnava, Slovensko, září 2011).
- Mgr. Rosková se aktivním vystoupením účastnila 4 vědeckých konferencí (Interra 2011 – Olomouc, ...).

V oblasti zpracování a podání projektů za katedru aktivně působili Ing. Radka Prokešová (spoluřešitelka tří CEP projektů: GAČR, IGA, COST, spoluřešitelka dvou neCEP partnerských projektů OP VK se změněním na zdravotnický management) a Ing. Jan Bednář (hlavní řešitel Institucionálního rozvojového projektu).

8.2 Odborný a kariérní růst

V roce 2011 bylo ukončeno jmenovací řízení a profesorem se stal doc. JUDr. Vilém Kahoun, Ph.D. V doktorandském studiu pokračovali JUDr. Věra Pražmová, Mgr. Lenka Rosková, Ing. Jan Bednář a Ing. Radka Prokešová.

Struktura vědeckých hodností na KPR

	prof.	doc.	Ph.D./ CSc.	bez věd. hodnosti	celkem
celkový počet	1	2	7	13	23
z toho:					
interní (s úvazkem)	1	0	7	9	16
externí (dohoda)	0	2	1	4	7

8.3 Priority

- Plnění úkolů garanta bakalářského studijního programu „Sociální politika a sociální práce“.
- Zajištění nově akreditovaného oboru „Odborný asistent posudkového lékaře“.
- Kvalitní personální zabezpečení v akreditovaných studijních programech.
- Uspořádání 2. ročníku mezinárodní vědecké konference „Lidská práva v proměnách času“.
- Udržení, příp. zvýšení kvality zajišťované výuky.
- Udržení, příp. zvýšení tempa odborného růstu členů katedry.
- Udržení, příp. zintenzivnění získaných kontaktů se zahraničními partnerskými institucemi, příp. získání nových.
- Vydání nové monografie tematicky směřované do sociálního zabezpečení.
- Zvýšení počtu vědecko-výzkumných aktivit (zejména publikační činnosti, účast na projektech).
- Dle potřeb hlavních procesů účast na výzkumných záměrech a projektech fakulty.

KATEDRA PSYCHOLOGIE A SPECIÁLNÍ PEDAGOGIKY

8.1 Zaměření, činnosti, aktivity, specifika výzkumu, granty, popularizace

Katedra psychologie a speciální pedagogiky vznikla v roce 2009 spojením katedry psychiatrie a psychologie a katedry speciální a sociální pedagogiky. V uvedených oborech se také nadále profiluje, a to jak v pedagogické, tak ve výzkumné a publikační činnosti.

V rámci pedagogické a organizační činnosti bylo prioritou zajištění bakalářského studijního programu Speciální pedagogika (studijní obory Speciální pedagogika a Speciální pedagogika – vychovatelství). V roce 2011 opustily fakultu první úspěšné absolventky, čímž byl završen proces etablování studijního programu. Pozitivní zpětnou vazbou může být skutečnost, že většina absolventek pokračuje ve studiu v magisterských programech na jiných fakultách v rámci celé ČR.

Dlouhodobou snahou související s realizací studijního programu Speciální pedagogika je prohlubování spolupráce s aplikační sférou, v tomto případě reprezentovanou klinickými pracovišti v oblasti školství a sociálních služeb. Jedná se nejen o zajišťování odborné praxe studentů, ale také o systematické zapojování odborníků z praxe do výuky a zejména o realizaci projektových aktivit studentů pod vedením pracovníků katedry. V roce 2011 se konkrétně jednalo o organizaci nácviku sociálních dovedností žáků s poruchami autistického spektra ve spolupráci se Speciálně pedagogickým centrem při ZŠ a PrŠ v Českých Budějovicích, výtvarných, dramatických a pohybových aktivit pro dospělé s mentálním postižením ve spolupráci s Domovem Libnič a Centrem sociálních služeb Empatie, večerní školy pro dospělé s mentálním postižením ve spolupráci s Občanským sdružením IN z Českých Budějovic, o podíl na realizaci zážitkové aktivity pro dospělé s mentálním postižením ve spolupráci s Domovem sv. Anežky z Týna nad Vltavou a volnočasových aktivit pro děti s tělesným a kombinovaným postižením ve spolupráci s Centrem Arpida v Českých Budějovicích.

V oblasti grantové a v souvislosti s tím následně výzkumné a publikační činnosti byl pro katedru nejvýznamnějším počinem podíl doc. PhDr. Heleny Záškodné, CSc., na realizaci projektu „Prosociální chování a jeho osobnostní aspekty v kontextu dobrovolnictví“ financovaného Grantovou agenturou ČR. Další pracovníci katedry se soustředili především na přípravu projektových záměrů, které by měly být ve formě žádostí předloženy v roce 2012.

V personální oblasti došlo k výrazným změnám. V souladu s cílem postupného budování odborného týmu posílili katedru odborní asistenti Mgr. Nikola Bílá, Mgr. Ivana Macíková, Mgr. Veronika Míková, Mgr. Věra Koppová a Mgr. Tomáš Kohoutek. K personální změně došlo i ve vedení katedry. V březnu 2011 byla jmenována dlouholetá vedoucí katedry doc. PhDr. Jana Šemberová, CSc., proděkankou pro rozvoj studia a další vzdělávání. V návaznosti na to byl od 1. července 2011 jmenován po dobu jejího mandátu zastupujícím vedoucím katedry Mgr. Zdeněk Toušek.

8.2 Odborný a kariérní růst

Odborný růst pracovníků katedry probíhal v souladu s individuálními plány rozvoje. Ve studiu s cílem rozšíření kvalifikace a prohloubení odbornosti pokračovali Mgr. Nikola Bílá a Mgr. Zdeněk Toušek (oba studium magisterského oboru Psychologie), studium zahájila Ing. Renata Švestková, Ph.D., (studium magisterského oboru Sociální pedagogika). Ve studiu doktorských studijních programů pokračovali Mgr. Tomáš Kohoutek a Mgr. Václav Šnorek (oba Filozofická fakulta Masarykovy univerzity v Brně) a Mgr. Zdeněk Toušek (Pedagogická fakulta Masarykovy univerzity v Brně). Ostatní členové katedry absolvovali v roce 2011 vzdělávací programy a kurzy v rámci dalšího vzdělávání.

8.3 Priority

Prioritou katedry v pedagogické činnosti je nadále především realizace a další rozvoj bakalářského studijního programu Speciální pedagogika, a to jak v prezenční formě, tak do budoucna i ve formě kombinované. Dlouhodobějším cílem je v tomto směru příprava akreditace magisterského studijního programu Speciální pedagogika, který by umožnil absolventům bakalářského stupně dosažení plné kvalifikace speciálního pedagoga v souladu se zákonem č. 563/2004 Sb., o pedagogických pracovnících.

Významnou prioritou katedry je posílení vědecké a publikační činnosti. V tomto ohledu naše pracoviště v minulých letech z důvodu organizačního zatížení spojeného s akreditací a realizací studijního programu Speciální pedagogika a s tím souvisejícími personálními změnami stagnovalo. V personální oblasti proto jsou a nadále budou realizovány kroky, které by měly v krátkodobém horizontu přinést oživení. Jedná se zejména o stabilizaci odborného týmu interních pracovníků katedry, jeho posílení o docenta a odborného asistenta s vědeckou hodností, ale také o další prohloubení spolupráce s externími pracovníky z aplikační sféry.

KATEDRA RADIOLOGIE A TOXIKOLOGIE

8.1 Zaměření, činnosti, aktivity, specifika výzkumu, granty, popularizace

Katedra radiologie a toxikologie zahájila svou činnost v roce 1993 jako katedra radiologie a od té doby nabízí bakalářské studium pro „Radiologické asistenty“. V roce 2001 bylo její zaměření rozšířeno ze záření na toxikologii a krizové řízení a název byl změněn na katedra radiologie a toxikologie. Má akreditován další bakalářský program „Ochrana obyvatelstva se zaměřením na CBRNE (chemické, biologické, radiologické, nukleární a explozivní prostředky)“ a magisterský program „Civilní nouzová připravenost“. V roce 2011 reakreditace toho magisterského programu byla připravena a již byla odsouhlasena akreditační komisí na 4 roky.

Na výuce obou posledně jmenovaných studijních oborů se podílejí významní odborníci z oblasti ochrany obyvatelstva, krizového řízení i požární ochrany. Tito odborníci jsou buď externími vyučujícími, neboť zastávají funkce Institutu ochrany obyvatelstva, na Hasičském záchranném sboru Jihočeského kraje, na obcích s rozšířenou působností, anebo jsou přímo zaměstnanci ZSF. Výuka v tomto směru není prováděna pouze na učebnách, ale ke zkvalitnění a zefektivnění výuky je zajišťována i na odborných pracovištích vybraných subjektů. Nejinak je tomu i s absolvováním praxí studentů ve vybraných subjektech složek integrovaného záchranného systému a v orgánech územní samosprávy.

Výuka v těchto oblastech je doprovázena výzkumem, který provádějí členové katedry. V roce 2011 byl úspěšně ukončen výzkumný projekt v rámci Národního výzkumného programu NPVII. Tématem projektu byla Biologická dozimetrie pro osoby profesně vystavené ionizujícímu záření alfa. Zaměřil se na nové postupy umožňující zjišťování působení faktorů životního prostředí na lidské zdraví, které lze uplatnit i v další praxi. Tým z katedry radiologie a toxikologie zkoumal celkem 244 osob, mezi nimi byli aktivní horníci z uranového dolu Rožná na Vysočině a bývalí horníci z uranových dolů na Příbramsku, dále členové personálu Radonových lázní Jáchymov a kontrolní osoby. Mimo jiné bylo zjištěno, že personál Radonových lázní je vystavený podobné úrovni radiační zátěže

jako horníci v uranovém dole. Výsledky projektu byly prezentovány ve čtyřech impaktovaných člancích a 16 příspěvcích na konferencích a kongresech. Jednalo se např. o:

- „Mezinárodní kongres radiačního výzkumu“ ve Varšavě, září 2011;
- konferenci „Multidisciplinární Evropské iniciativy pro výzkum o malých dávkách“ (MELODI) v Římě, listopad 2011.

Doc. Dr. rer. nat. Friedo Zölzer byl členem vědeckého výboru mezinárodního kongresu radiačního výzkumu a jako satelitní konferenci toho kongresu organizoval mezinárodní sympozium o etice environmentálního zdraví v Praze, v srpnu 2011.

Katedra při výzkumu spolupracovala se Státním ústavem pro jadernou, chemickou a biologickou ochranu (SUJCHBO) v Kamenné, Milín. Má též těsné pracovní vazby na Nemocnici České Budějovice, a. s., ambulantní zařízení MEDIPONT v Českých Budějovicích, Nemocnici Na Homolce v Praze, katedru vojenské radiobiologie Fakulty vojenského zdravotnictví Univerzity obrany v Hradci Králové a katedru humanitních a lékařských oborů Fakulty biomedicínského inženýrství ČVUT v Kladně.

V říjnu 2011 se katedra zúčastnila na „Motivačním a stimulačním workshopu“ projektu B4i s podtitulem „Krizový management“.

8.2 Odborný a kariérní růst

V roce 2011 začali pracovat na částečný úvazek (dříve na dohodě o pracovní činnosti) jeden docent (doc. MUDr. Jiří Bajgar, DrSc.) a dva lékaři s titulem Ph.D. (MUDr. Zdeněk Chudáček, Ph.D., a MUDr. Josef Štorek, Ph.D.). Dvě členky katedry (Mgr. Zuzana Freitinger Skalická a Ing. Lenka Brehová) pokračují v doktorském studiu. Vzhledem ke zlepšení personálního zabezpečení oborů „Radiologický asistent“ a „Civilní nouzová připravenost“ byla věnována pozornost na zaměstnávání dalších profesorů a docentů a byl zajištěn souhlas dvou profesorů a jednoho docenta, aby se podíleli na výuce od zimního semestru 2012–13.

8.3 Priority

Prioritou v oblasti výuky je dále zlepšit personální situaci, aby zejména kontrola oboru „Radiologický asistent“ (v zimním semestru 2012–13) proběhla úspěšně.

Prioritou v oblasti výzkumu je získat nový výzkumný projekt. Zároveň se připravují dva projekty, první do „Programu Bezpečnostního výzkumu MV“ s názvem „Evakuace obyvatelstva ze zóny havarijního plánování v případě radiační mimořádné události“ a druhý do programu IGA MZ ohledně biodozimetrie u pacientů, kteří mají opakovaná vyšetření CT.

Priorita v třetí oblasti se týká vlastní propagace katedry z důvodu seznámení veřejnosti s náplní výukových programů pro zajištění dostatku studentů do prvních ročníků.

KATEDRA SOCIÁLNÍ PRÁCE

8.1 Zaměření, činnosti, aktivity, specifika výzkumu, granty, popularizace

Katedra sociální práce vznikla k 1. 3. 2011 splynutím dvou kateder – Supervize a odborné praxe a Sociální práce a sociální politiky. Katedra sociální práce se zaměřuje na pedagogické a vědecko-výzkumné aktivity v oblasti sociální práce.

Mezi hlavní činnosti katedry patří:

a) Zajišťování odborné praxe a supervize studujícím obory Rehabilitační-psychosociální péče o postižené děti, dospělé a seniory, Prevence a rehabilitace sociální patologie a Sociální práce ve veřejné správě. V rámci zajišťování této praxe úzce spolupracujeme s celou řadou klinických pracovišť, na kterých mohou studující svou praxi absolvovat.

Katedra sociální práce dále spolupracuje s celou řadou zahraničních univerzit z Německa, Rakouska, Anglie, Holandska, Belgie, Jihoafrické republiky, Norska, Španělska, Slovenska a Polska. V rámci spolupráce s těmito univerzitami se členové katedry podílejí na přípravě Mezinárodního týdne sociální práce, který se koná každý rok a je spojen s mobilitou studentů, ale také s mobilitou zahraničních a domácích akademických pracovníků. V rámci této spolupráce jsou realizované např. i výukové Erasmus mobility.

b) Zajišťování výuky studijních předmětů – povinných i volitelných, a to v bakalářských, magisterských a doktorských studijních programech, zaměřených na zdravotně sociální problematiku. Členové katedry participují na výuce dalších forem vzdělávání – např. Celoživotní vzdělávání či Univerzity třetího věku. Jedná se o disciplíny jak teoretického, tak aplikačního charakteru. Zaměstnanci katedry vedou a oponují bakalářské, magisterské a disertační práce.

Mezi významné aktivity katedry patří participace členů katedry na celé řadě programů: např. Dobrovolnický program v Nemocnici České Budějovice, a. s., Program Pět P, Centrum pro seniory PATUP. Členové katedry se dále podílejí na organizaci dalších akcí a aktivit – např. seminář Člověk po poškození mozku na zdravotně sociálních odborech, Dobrovolnictví pro České Budějovice, případně se spolupodílejí na organizování konferencí (např. konference Lidská práva v proměnách času či 2. on-line ošetrovatelská konference).

Věda a výzkum je na katedře realizovaná prostřednictvím participace členů ve vědecko-výzkumných projektech MŠMT (Rozvojové projekty, COST) či publikováním odborných akademických statí v tuzemských či zahraničních časopisech.

8.2 Odborný a kariérní růst

V roce 2011 nedosáhl nikdo z členů katedry dalších akademických hodností. Nicméně v průběhu tohoto roku probíhala příprava členů katedry na rigorózní řízení a obhajobu doktorské práce, které budou ukončeny v roce 2012. V roce 2011 započala členka katedry kurz Systemické supervize a koučování, další tři členové se zúčastnili intenzivního kurzu SPSS, případně dalších kurzů a školení.

8.3 Priority

Mezi hlavní priority patří prohlubovat spolupráci mezi katedrou a klinickými pracovišti, např. prostřednictvím nabídky dalšího vzdělávání pro zaměstnance těchto organizací a setkáváním odborní-

ků z praxe (školitelů) s akademickými pracovníky na půdě fakulty. Dále bychom rádi udrželi a rozvíjeli spolupráci se zahraničními univerzitami jak prostřednictvím participace na Mezinárodním týdnu sociální práce, zahraničních studentských a učitelských mobilit, případně i zapojením členů katedry do mezinárodních projektových týmů, tak budováním mezinárodních vzdělávacích programů (Master Program in Social Work).

Důležitou prioritou katedry pro další období je navýšit počet podaných a získaných výzkumných a rozvojových projektů (GAČR, COST, FRVŠ, MPSV, MZČR), jakož i zvýšit publikační činnost v odborných recenzovaných časopisech.

V oblasti dalšího odborného a kariérního růstu pro rok 2012 a dále je prioritou dokončení Ph.D. studia u Mgr. Dagmar Dvořáčkové, dokončení Ph.D. studia u Mgr. Davida Urbana, Ph.D., a Mgr. Aleny Kajanové, Ph.D., a zároveň příprava na inaugurační (doc. Ing. Lucie Kozlová, Ph.D., a doc. PhDr. Adéla Mojžíšová, Ph.D.) a habilitační řízení (Mgr. David Urban, Ph.D., Mgr. Alena Kajanová, Ph.D., a PhDr. Martina Hrušková, Ph.D.).

KATEDRA VEŘEJNÉHO A SOCIÁLNÍHO ZDRAVOTNICTVÍ

8.1 Zaměření, činnosti, aktivity, specifika výzkumu, granty, popularizace

Základním posláním katedry veřejného a sociálního zdravotnictví ZSF JU je zajistit výuku veřejného zdravotnictví a hygieny a epidemiologie v prezenčních a kombinovaných oborech Rehabilitační-psycho sociální péče o postižené děti, dospělé a seniory, Porodní asistence, Všeobecná sestra, Ochrana veřejného zdraví, Odborný pracovník v ochraně veřejného zdraví, Zdravotní laborant, Zdravotnický záchranář, Fyzioterapie, Prevence a rehabilitace sociální patologie, Nutriční terapeut.

Katedra dále garantuje tříletý prezenční bakalářský studijní obor B 5345 „Ochrana veřejného zdraví“ a dvouleté prezenční magisterské navazující studium oboru N 5347 „Odborný pracovník v ochraně veřejného zdraví“.

Veřejné zdravotnictví je preventivní obor, jehož role v systému zdravotnictví nabývá na významu. Změny společenských a ekonomických podmínek současného světa přinášejí ve svém důsledku řadu pozitivních změn, například prodloužování střední délky života, ale i řadu negativních aspektů a rizik, plynoucích ze současného životního stylu, stavu pracovního a životního prostředí, demografického vývoje atp.

Garantované studijní obory

Katedra veřejného a sociálního zdravotnictví je garantem tříletého prezenčního bakalářského studijního oboru B 5345 „Ochrana veřejného zdraví“ a dvouletého prezenčního magisterského navazujícího studia oboru N 5347 „Odborný pracovník v ochraně veřejného zdraví“.

Studijní program Veřejné zdravotnictví – obor Ochrana veřejného zdraví má poskytnout studentům vzdělání zaměřené na problematiku ochrany a podpory veřejného zdraví. Ochrana a podpora veřejného zdraví je podle dikce zákona č. 258/2000 Sb., o ochraně veřejného zdraví a o změně některých souvisejících zákonů, souhrnem činností a opatření k vytváření a ochraně zdravých životních a pracovních podmínek a zabránění vzniku a šíření infekčních a hromadně se vyskytujících onemocnění, ohrožení zdraví v souvislosti s vykonávanou prací, vzniku nemocí souvisejících s prací a jiných významných poruch zdraví a dozoru nad jejich zachováním.

Uplatnění absolventů

Absolventi tohoto studijního oboru jsou oprávněni vykonávat zdravotnické povolání asistenta ochrany veřejného zdraví. Studenti po absolvování výše uvedeného studijního programu mohou svoji profesi vykonávat ve státní správě v ochraně a podpoře veřejného zdraví například na krajských hygienických stanicích (orgánu ochrany veřejného zdraví) v příslušných oborech, např. hygieny práce, hygieny dětí a mladistvých, hygieny výživy, hygieny obecné a komunální a epidemiologie, kde provádí státní zdravotní dozor, hodnocení rizik v životním a pracovním prostředí. Další sféru uplatnění představují instituce státní správy a samosprávy a municipality. Absolventi najdou uplatnění též v privátní sféře, například v rámci výchovy populace ke zdravému životnímu stylu v privátních poradenských centrech atd.

Jsou připraveni provádět dílčí měření, odběry vzorků a biologického materiálu k laboratorním vyšetřením v oblasti ochrany a podpory veřejného zdraví, sběr potřebných dat, budou se podílet na zpracování a analýze dat a navrhování vhodných opatření. Dále se mohou uplatnit při získávání podkladů pro sledování zdravotního stavu populace ve vztahu k životním a pracovním podmínkám, při přípravě programů ochrany a podpory zdraví, dále na jejich realizaci a na zabezpečení zdravých životních a pracovních podmínek. V rámci své činnosti jsou připraveni spolupracovat při kontrole veškerých dezinfekčních, dezinfekčních a deratizačních zásahů a provádět kontrolu jejich účinnosti. Do souhrnu činností asistenta ochrany veřejného zdraví patří také činnosti k zajištění kontroly opatření k prevenci nemocničních nákaz.

Absolventi najdou uplatnění také v rezortech Ministerstva obrany ČR, Ministerstva vnitra ČR, kde plní úkoly dané zákonem č. 258/2000 Sb., v oblasti státní správy a samosprávy, a dále také v rezortu Ministerstva zdravotnictví ČR, např. na Státním zdravotním ústavu a zdravotních ústavech v rámci jejich činností, kterými jsou činnosti sloužící k vyšetřování a měření složek životního a pracovního prostředí apod.

Studijní program Veřejné zdravotnictví – obor Odborný pracovník v ochraně veřejného zdraví má poskytnout studentům vysoce kvalifikované vzdělání zaměřené na problematiku ochrany a podpory veřejného zdraví. Ochrana a podpora veřejného zdraví je definována zákonem č. 258/2000 Sb., o ochraně veřejného zdraví, v platném právním znění. Absolventi tohoto studijního oboru jsou oprávněni vykonávat povolání odborného pracovníka v ochraně veřejného zdraví.

Po ukončení tohoto studijního programu jsou absolventi připraveni vykonávat činnosti související s výkonem státního dozoru a další činnosti související s ochranou a podporou veřejného zdraví. Jsou schopni provádět komplexní šetření v terénu a další činnosti nutné pro zabezpečení ochrany a podpory veřejného zdraví a předcházení vzniku, šíření a omezení výskytu infekčních onemocnění, hromadně se vyskytujících onemocnění, nemocí podmíněných prací a jiných významných poruch zdraví v souladu se zvláštními právními předpisy. Jsou připraveni komplexně zabezpečit měření, odběr vzorků a materiálů k laboratorním vyšetřením v oblasti ochrany a podpory veřejného zdraví, sběr potřebných dat, které dále analyzují, zpracovávají a navrhnou vhodná opatření.

Absolventi se mohou podílet na sledování zdravotního stavu populace ve vztahu k životním a pracovním podmínkám, připravovat komplexní programy ochrany a podpory zdraví a podílet se na jejich realizaci a zabezpečení zdravých životních a pracovních podmínek. Dále mohou spolupracovat na řízení a kontrole veškerých dezinfekčních, dezinfekčních a deratizačních zásahů a zabezpečovat kontrolu jejich účinnosti. V rámci své činnosti mohou zabezpečovat kontrolu opatření v prevenci nemocničních nákaz ve zdravotnických zařízeních a ústavech sociální péče, včetně kontroly sterilizace, kontrolovat plnění uložených opatření pořizovat protokoly a připravovat podklady pro další opatření příslušného orgánu ochrany veřejného zdraví, provádět výchovu občanů ke zdravému způsobu života a poradenskou činnost v oblastech podpory zdraví a zdravého způsobu života.

Výše uvedené činnosti mohou vykonávat v rezortu MZ ČR na Státním zdravotním ústavu a na krajských hygienických stanicích, kde se budou absolventi podílet na činnostech v ochraně a pod-

poře veřejného zdraví v rámci státní správy (orgán ochrany veřejného zdraví). Dále také najdou uplatnění v rezortech Ministerstva obrany ČR, Ministerstva vnitra ČR, kde budou plnit úkoly dané zákonem č. 258/2000 Sb.

Katedra zajišťuje výuku veřejného zdravotnictví i pro další obory. Do jejího portfolia proto patří problematika veřejného zdravotnictví, v jejímž rámci vyučuje katedra oblast prevence infekčních a neinfekčních chorob, protidrogovou politiku státu, problematiku mezinárodních institucí a zdravotnických modelů ve světě, zdravotnickou etiku a statistiku, orgány ochrany veřejného zdraví a problematiku zákona č. 258/2000 Sb., o ochraně veřejného zdraví, mezinárodní klasifikaci nemocí, preventivní pediatrii, zdravotnickou komunikaci a celou řadu dalších témat.

Mezinárodní a další vědecká spolupráce

Katedra zahájila spolupráci s dalšími katedrami a institucemi v oblasti vědecko-výzkumné.

Jde o *projekty spolupráce s Trnavskou univerzitou v Trnavě, Fakultou zdravotnictví a sociální práce, katedrou veřejného zdravotnictví, v oblasti grantové. Spolupracujeme společně na grantu Hospital Survey on Patient Safety Culture s Agency for Healthcare Research and Quality, U.S. Department of Health and Human Services.*

Dalším mezinárodním projektem je projekt *Reinforcing cooperation capacities in Quality of Health Care Research for Georgia*, do něž se zapojily další zahraniční vysoké školy a organizuje jej University of Georgia – School of Public Health, Tbilisi, Georgia.

Důležitá pro nás je účast na projektu *ESF Management aktivního ŽS – Tvorba platformy pro spolupráci v oblasti managementu se zaměřením na aktivní životní styl a zdraví*. Projekt řešíme společně s VUT Brno a Univerzitou Palackého Olomouc.

Podíleli jsme se na zpracování grantu *GA ČR Socioekonomické dopady časné radiofrekvenční kateétrové ablace fibrilace síní*.

8.2 Odborný a kariérní růst

Byla zahájena příprava na habilitační řízení vedoucí katedry veřejného zdravotnictví MUDr. Kvetoslavy Kotrbové, Ph.D., a zástupce vedoucí katedry MUDr. Jozefa Filky, Ph.D.

MUDr. Zdeněk Velikovský pokračuje v doktorském studijním programu.

8.3 Priority

Mezi priority katedry patří nadále zachovat, případně zkvalitnit stávající výuku předmětů veřejného zdravotnictví a hygieny a epidemiologie a také zachovat a případně zvýšit úroveň a kvalitu praxí v oborech Ochrana veřejného zdraví a Odborný pracovník v ochraně veřejného zdraví. Konkrétním cílem managementu katedry je rozšířit odbornou praxi o vyšetřovací laboratorní techniky v pracovním a životním prostředí vybudováním komplementu laboratoří.

9. ZÁVĚR

9.1 Celkové zhodnocení uplynulého roku – naplňování strategických záměrů a priorit, reakce na změnu vnějšího prostředí

Priority ZSF JU stanovené v souladu s dokumenty Dlouhodobého záměru vzdělávací, výzkumné, vědecké, vývojové a inovační, umělecké a tvůrčí činnosti a jeho aktualizace v roce 2011 byly v oblasti rozvoje vzdělávacích příležitostí pro zájemce o studium, další vzdělávání a celoživotní vzdělávání naplněny. Byla zahájena vnitřní evaluace dvou magisterských studijních programů k následné reakreditaci a příprava dvou bakalářských oborů k akreditaci v roce 2012. Byl připraven k akreditaci na Ministerstvo zdravotnictví ČR kvalifikační specializační kurz Bobath. Došlo k inovaci nabídky vzdělávacích programů, modulů a kurzů CŽV (po předchozí akreditační evaluaci sociálních programů Asociací vzdělavatelů v sociální práci ČR a 10 kurzů pro sociální pracovníky MPSV ČR) a připravena k realizaci pro akademický rok 2011/2012. V oblasti seniorského vzdělávání byl realizován centralizovaný projekt na podporu U3V na 20 českých vysokých školách, vytvořen program pro evidenci účastníků U3V a na jeho základě řešeno financování U3V z prostředků MŠMT prostřednictvím ukazatele F. V roce 2011 bylo na ZSF JU registrováno ve vzdělávacích kurzech U3V 822 účastníků. Do výběrového řízení byl současně v roce 2011 předložen centralizovaný projekt na podporu tvorby webového portálu U3V ČR.

Vzhledem ke změně kompletního vedení fakulty byly realizovány analytické činnosti a následně pak nasměrování fakulty, jejích priorit a rozvoje pro rok 2011 a další. Byla změněna organizační struktura a nastavena základní pravidla řízení, včetně nastavení odpovědnosti za jednotlivé úseky řízení a působnosti kateder. Klíčovou problematikou bylo řešení horizontálních řídicích vztahů, způsob a formy komunikace. Činnosti směřovaly k možnostem dalšího využití stávající materiální technické základny. V tom především došlo k zahájení plnění prioritního úkolu spočívajícího ve vybudování provozních a administrativních prostor v areálu budovy fakulty v ulici J. Boreckého, tj. zabezpečení vyhotovení projektové dokumentace pro přístavbu a nástavbu. Dále příprava kvalifikovaných podkladů k rozhodnutí o postavení Ústavu zdravotně sociální práce ZSF JU. Strategickou otázkou v roce 2011 bylo hledání možností úspor v provozu fakulty. Byly řešeny nájemní vztahy, soustředění výuky především do vlastních prostor, úspory ve mzdových prostředcích dané změnou organizace, změnou části pedagogického procesu apod. Byly zahájeny analytické práce pro vytvoření koncepce a rozvoje studijních oborů ve vztahu k demografickým faktorům a možnostem financování. V tomto smyslu rok 2011 znamenal změnu strategie řízení fakulty.

V roce 2011 byly i přes složitou ekonomickou situaci realizovány oboustranné mobility akademických pracovníků a studentů v obdobném rozsahu jako v předcházejících letech. Tyto mobility byly a jsou nezbytnou součástí internacionalizace, jedním ze strategických záměrů ZSF JU, se kterým úzce souvisí především odborný rozvoj akademických pracovníků a studentů a celkové zvýšení úrovně a kvality studia. Významně k tomuto záměru přispělo úspěšné získání a následná realizace Rozvojových projektů MŠMT, v rámci nichž se podařilo navázat spolupráci s novými partnery ve Spolkové republice Německo a obnovit spolupráci s North-West University v Jihoafrické republice. Zároveň byla zahájena příprava rozvoje mezinárodní spolupráce především do asijských zemí a věnováno zvýšené úsilí propagaci studijních programů a oborů v anglickém jazyce akreditovaných na ZSF JU v zahraničí, aby mohly být tyto akreditované studijní programy a obory v akademickém roce 2012/2013 otevřeny.

9.2 Stručná charakteristika poslání a strategických cílů 2012

Posláním Zdravotně sociální fakulty JU (dále jen ZSF JU) je vzdělávání studentů bakalářských, magisterských a doktorských programů zdravotně sociálního, zdravotnického a sociálního zaměření doprovázené vědecko-výzkumnou činností stejného zaměření.

Vizí fakulty je rozvoj jedinečných zdravotně sociálních studijních programů a akreditace nových studijních oborů v úzké spolupráci s aplikační sférou. Nedílnou součástí této vize je rozvoj vědecko-výzkumných aktivit fakulty, a to zejména na poli mezinárodní spolupráce.

Strategické cíle:

Pedagogická oblast

- Kvalitní výuka studentů všech oborů dobře uplatnitelných na trhu práce
- Realizace nově koncipovaných, modulově strukturovaných studijních programů a oborů s těsnou vazbou na aplikační sféru

Věda, výzkum

- Řešení významných mezinárodních vědeckých projektů
- Realizace vědeckých konferencí a seminářů

Zahraniční vztahy

- Rozvoj a realizace mezinárodních mobilit akademických pracovníků a studentů
- Rozvoj spolupráce se zahraničními institucemi
- Realizace a rozvoj anglických programů

Rozvoj a vnější vztahy

- Úzká spolupráce s aplikační sférou
- Využívání motivačních nástrojů pro odměňování zaměstnanců v závislosti na dosažených výsledcích
- Spolupráce s absolventy fakulty



**VÝROČNÍ ZPRÁVA ZSF JU O ČINNOSTI
2011**

**Jihočeská univerzita v Českých Budějovicích
Zdravotně sociální fakulta**

1. vydání, 2012