



Zdravotně
sociální fakulta
Faculty of Health
and Social Studies

Jihočeská univerzita
v Českých Budějovicích
University of South Bohemia
in České Budějovice

Výroční zpráva ZSF JU o činnosti 2013

České Budějovice 2014

OBSAH

Úvod.....	4
1. ORGANIZACE A ŘÍZENÍ ZSF JU	5
2. KVALITA A EXCELENCE AKADEMICKÝCH ČINNOSTÍ	13
3. KVALITA A KULTURA AKADEMICKÉHO ŽIVOTA	39
4. INTERNACIONALIZACE	41
5. ZAJIŠŤOVÁNÍ KVALITY ČINNOSTÍ REALIZOVANÝCH NA FAKULTĚ.....	45
6. VÝZKUMNÁ, VÝVOJOVÁ A DALŠÍ TVŮRČÍ ČINNOST	49
7. ROZVOJ FAKULTY	55
8. SPECIFIKA KATEDER	60
Katedra filozofie a etiky v pomáhajících profesích	60
Katedra klinických a preklinických oborů	61
Katedra laboratorních metod a informačních systémů	63
Katedra ošetrovatelství a porodní asistence.....	64
Katedra právních oborů, řízení a ekonomiky	68
Katedra psychologie a speciální pedagogiky	71
Katedra radiologie, toxikologie a ochrany obyvatelstva.....	73
Katedra sociální práce	75
Katedra veřejného a sociálního zdravotnictví	77
Oddělení jazyků	78
9. ZÁVĚR.....	80
Seznam použitých zkratk	84

ÚVOD

V roce 2013 pokračovala stabilizace ve všech oblastech činností Zdravotně sociální fakulty Jihočeské univerzity v Českých Budějovicích. Výroční zpráva o činnosti Zdravotně sociální fakulty Jihočeské univerzity v Českých Budějovicích za rok 2013 vychází z plnění úkolů roku, především vyplývajících z Aktualizace dlouhodobého záměru fakulty na rok 2013.



1. ORGANIZACE A ŘÍZENÍ ZSF JU

1.1 Profil fakulty

Zdravotně sociální fakulta Jihočeské univerzity v Českých Budějovicích (dále také ZSF JU) je institucí vzdělávací, výrazně profilovanou do oblasti zdravotně sociální. Specifickou tvůrčí činnost vykazuje v oblasti aplikační, projektové a přímé klinické a terénní práce s lidmi zdravotně a sociálně znevýhodněnými. Rozvíjí vědecko-výzkumnou činnost a mezinárodní spolupráci s významnými institucemi a odbornými pracovišti. Zdravotně sociální fakulta je součástí Jihočeské univerzity v Českých Budějovicích. Dlouhodobě je charakterizována trvajícím poptávkou uchazečů o studium nad možnostmi přijetí, lokálním umístěním v oblasti výhodné příhraniční spolupráce se vzdělávacími institucemi, velice dobrou sítí zahraničních partnerských organizací a spoluprací v rámci humanitární a rozvojové pomoci, habilitačními a jmenovacími právy či využíváním moderních prostředků vzdělávání.

1.2 Základní údaje

Zdravotně sociální fakulta Jihočeské univerzity v Českých Budějovicích se sídlem Jírovцова 1347/24, 370 04 České Budějovice je organizačně vedle děkanátu tvořena devíti odborně zaměřenými katedrami společně s oddělením jazyků, třemi odděleními a Ústavem zdravotně sociální práce.

Fakultní pracoviště ZSF JU

Jírovцова 1347/24, 370 04 České Budějovice

- Děkanát
- Studijní oddělení
- Ekonomické oddělení



J. Boreckého 27, 370 11 České Budějovice

- Katedra filozofie a etiky v pomáhajících profesích
- Katedra laboratorních metod a informačních systémů
- Katedra psychologie a speciální pedagogiky
- Katedra právních oborů, řízení a ekonomiky
- Katedra veřejného a sociálního zdravotnictví
- Technické oddělení



U Výstaviště 26, 370 05 České Budějovice

- Katedra ošetrovatelství a porodní asistence



Emy Destinové 46, 370 05 České Budějovice

- Katedra sociální práce
- Katedra radiologie, toxikologie a ochrany obyvatelstva
- Oddělení jazyků

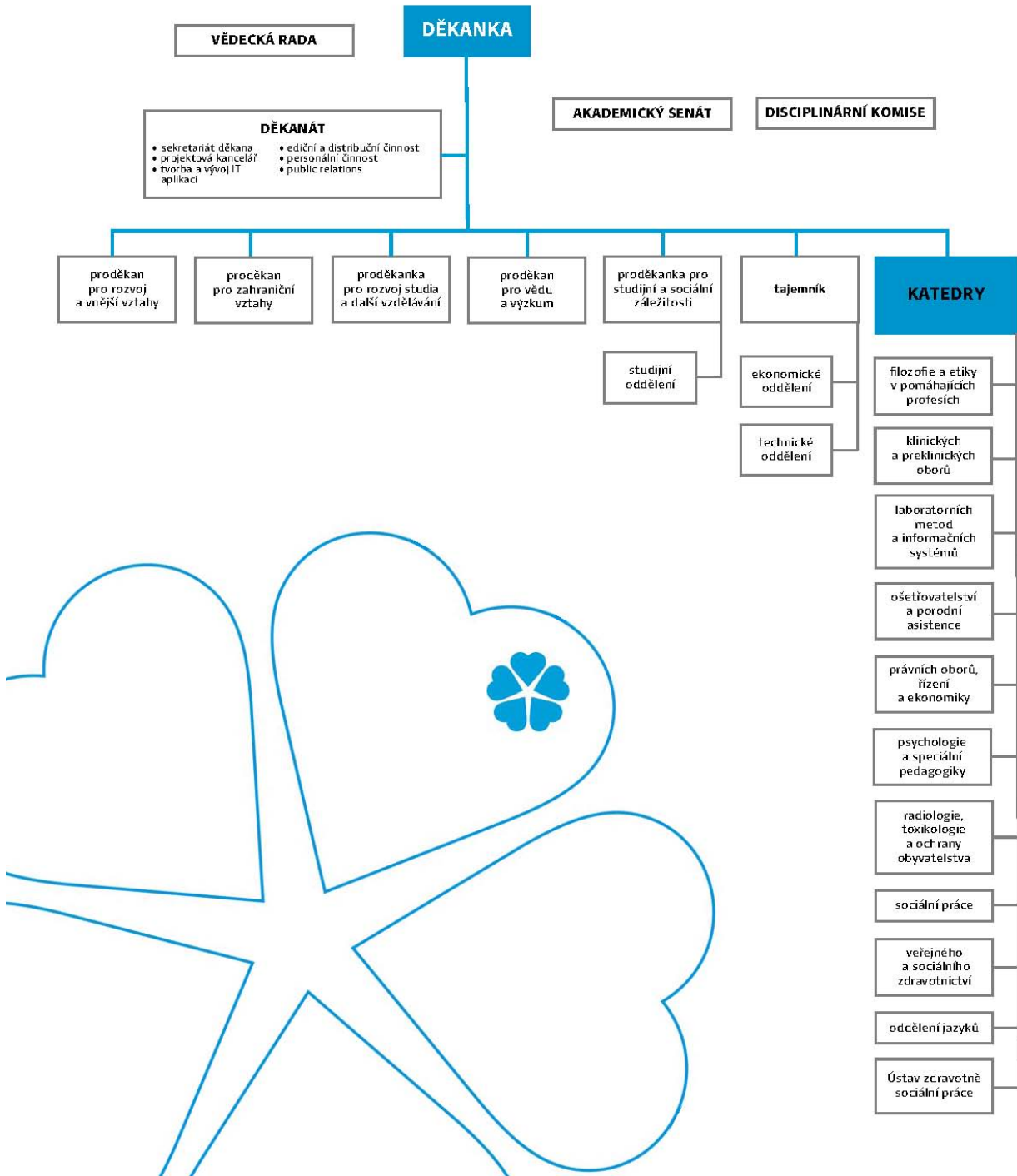


***Nemocnice České Budějovice, a. s.,
Boženy Němcové 54, pavilon H,
370 01 České Budějovice***

- Katedra klinických a preklinických oborů
- Ústav zdravotně sociální práce



1.3 Organizační schéma



1.4 Vedení fakulty

Děkanka fakulty

prof. PhDr. Valérie Tóthová, Ph.D.

Proděkan pro rozvoj a vnější vztahy

prof. JUDr. Vilém Kahoun, Ph.D.

Proděkanka pro studijní a sociální záležitosti

Mgr. Ivana Chloubová

Proděkanka pro rozvoj studia a další vzdělávání

doc. PhDr. Jana Šemberová, CSc.

Proděkan pro vědu a výzkum

doc. MUDr. et Mgr. Alan Bulava, Ph.D.

Proděkan pro zahraniční vztahy

JUDr. Ing. Daniel Prouza, Ph.D.

Tajemník fakulty

Ing. Jan Bednář

Předseda akademického senátu

Mgr. František Dolák, Ph.D. (od 05/2013)

Mgr. Václav Šnorek (do 04/2013)

1.4.1 Vědecká rada ZSF JU

Předsedkyně:

prof. PhDr. Valérie Tóthová, Ph.D.

Interní členové:

doc. PhDr. Sylva Bártlová, Ph.D.

doc. PhDr. Mária Boledovičová, Ph.D.

doc. MUDr. et Mgr. Alan Bulava, Ph.D.

prof. JUDr. Vilém Kahoun, Ph.D.

doc. PhDr. Adéla Mojžíšová, Ph.D.

doc. MUDr. Jiří Neuwirth, CSc. (do 30. 9. 2013)

JUDr. Ing. Daniel Prouza, Ph.D.

prof. Ing. Václav Řehout, CSc.

doc. PhDr. Jana Šemberová, CSc.

doc. RNDr. Miroslav Šíp, DrSc.

prof. MUDr. Eva Topinková, CSc. (od 1. 10. 2013)

prof. MUDr. Miloš Velemínský, CSc., dr. h. c.

doc. MUDr. František Vorel, CSc.

doc. PhDr. Yveta Vrublová, Ph.D.

doc. Dr. rer. nat. Friedo Zölzer, Ph.D.

Externí členové:

prof. RNDr. Vladimír Bošák, CSc.

doc. PhDr. Mária Gažiová, Ph.D.

doc. PhDr. Alice Gojová, Ph.D. (od 1. 10. 2013)

prof. Dr. Ing. Zdeněk Kůs

prof. MUDr. František Mateička, CSc.

doc. PaedDr. Ilona Mauritzová, Ph.D.

doc. PhDr. Pavel Navrátil, Ph.D.

MUDr. Jaroslav Novák, MBA

prof. MUDr. Arnošt Pellant, DrSc.

prof. MUDr. Pravoslav Stránský, CSc.

doc. PhDr. Dana Sýkorová, Ph.D. (do 30. 9. 2013)

doc. MUDr. Olga Švestková, Ph.D.

doc. Mgr. Katarína Žiaková, PhD.

1.4.2 Akademický senát ZSF JU

Předseda: Mgr. František Dolák, Ph.D. (od 05/2013)

Mgr. Václav Šnorek (do 04/2013)

Místopředsedové:

doc. PhDr. Sylva Bártlová, Ph.D.

Jaroslav Král, DiS. (od 05/2013)

Mgr. Lukáš Martinek (do 04/2013)

Členové – akademičtí pracovníci:

doc. PhDr. Sylva Bártlová, Ph.D.

Ing. Iva Brabcová

Mgr. František Dolák, Ph.D. (od 05/2013)

Mgr. et Mgr. Ondřej Doskočil, Th.D.

PhDr. Martina Hrušková, Ph.D. (od 05/2013)

doc. Ing. Lucie Kozlová, Ph.D.

Mgr. Dita Nováková, Ph.D. (od 05/2013)

Mgr. Petra Zimmelová, Ph.D.

PhDr. Andrea Hudáčková (do 04/2013)

Mgr. Pavel Scholz (do 04/2013)

Mgr. Václav Šnorek (do 04/2013)

Členové – studenti:

Miroslava Ekhardtová (od 05/2013)

Lucie Heresová (od 05/2013)

Jaroslav Král, DiS. (od 05/2013)

Elena Nevaeva (od 05/2013)

Mgr. Lukáš Martinek

Lucie Embertová (do 04/2013)

Kateřina Kocmanová (do 04/2013)

Mgr. Věra Olišarová (do 04/2013)

Pavel Vejsada (do 04/2013)

1.4.3 Disciplinární komise

Předseda: JUDr. Věra Pražmová (katedra právních oborů, řízení a ekonomiky)

Členové:

Mgr. Dagmar Dvořáčková, Ph.D. (katedra sociální práce)

Ing. Lenka Brehovská (katedra radiologie, toxikologie a ochrany obyvatelstva)

Bc. Pavlína Adamcová (1. r. RPN PS) – od 09/2013

Tereza Čermáková (2. r. VS PS)

Lucie Polenová (2. r. ZL PS)

Lucie Lukšová (obor Ochrana veřejného zdraví) – do 08/2013

Bc. Pavlína Čechová (2. r. VS PS) – do 08/2013

1.4.4 Oborové rady ZSF JU

Seznam členů oborové rady doktorského studijního programu Ošetřovatelství

Předsedkyně oborové rady: prof. PhDr. Valérie Tóthová, Ph.D.

Členové oborové rady:

prof. MUDr. Miloš Velemínský, CSc., dr. h. c.

prof. MUDr. Josef Fusek, DrSc.

prof. MUDr. Arnošt Pellant, DrSc.

doc. PhDr. Sylva Bártlová, Ph.D.

doc. MUDr. Jiří Šimek, CSc.
doc. PhDr. Mária Boledovičová, Ph.D.
doc. MUDr. Edvard Ehler, CSc.
doc. PhDr. Darja Jarošová, CSc.
doc. PhDr. Jaroslav Koťa
doc. MUDr. et Mgr. Alan Bulava, Ph.D.

Seznam členů oborové rady doktorského studijního programu Specializace ve zdravotnictví

Předseda oborové rady: prof. MUDr. Miloš Velemínský, CSc., dr. h. c.

Členové oborové rady:

prof. PhDr. Valérie Tóthová, Ph.D.
prof. MUDr. Jozef Novotný, CSc.
prof. MUDr. Arnošt Pellant, DrSc.
prof. Ing. Václav Řehout, CSc.
prof. PhDr. Jan Keller, CSc.
prof. MUDr. Svetozar Dluholucký, CSc.
prof. JUDr. Vilém Kahoun, Ph.D.
prof. MUDr. Štefan Krajčík, CSc.
prof. MUDr. Ladislav Šoltés, DrSc., dr. h. c. (*zemřel*)
doc. MUDr. Lubomír Kukla, CSc.
doc. PhDr. Jana Šemberová, CSc.
doc. PhDr. Adéla Mojžíšová, Ph.D.
doc. Ing. Lucie Kozlová, Ph.D.
doc. MUDr. Karel Havlíček, CSc.
doc. MUDr. Věra Adámková, CSc.
doc. MUDr. Vladimír Vurm, CSc.
doc. MUDr. Helena Zavázalová, CSc. (*zemřela*)

Seznam členů oborové rady doktorského studijního programu Rehabilitace

Předseda oborové rady: prof. JUDr. Vilém Kahoun, Ph.D.

Členové oborové rady:

prof. MUDr. Miloš Velemínský, CSc., dr. h. c.
prof. Ing. Vojtěch Krebs, CSc.
prof. MUDr. Jaroslav Slaný, CSc.
doc. PhDr. Ing. Hana Konečná, Ph.D.
doc. Ing. Lucie Kozlová, Ph.D.
doc. PhDr. Adéla Mojžíšová, Ph.D.
doc. PhDr. Jana Šemberová, CSc.
doc. PhDr. Helena Zášková, CSc.
doc. PaedDr. Oldřich Chytil, Ph.D.
doc. MUDr. Jiří Šimek, CSc.
doc. MUDr. et Mgr. Alan Bulava, Ph.D.
doc. MUDr. František Vorel, CSc.

1.5 Členství vysoké školy v mezinárodních asociacích, organizacích a sdruženích

ZSF JU je členem EASSW (European Association of Schools of Social Work).

1.6 Členství v profesních asociacích, organizacích a sdruženích

Zdravotně sociální fakulta Jihočeské univerzity v Českých Budějovicích je členem dvou profesních asociací – Asociace vzdělavatelů v sociální práci a Asociace Univerzit třetího věku ČR.

ZSF JU se stala členem mezinárodní organizace EACME (The European Association of Centres of Medical Ethics).

1.7 Charakteristika působení v regionu, v čem spočívá nadregionální a celostátní charakter

ZSF JU je v rámci jihočeského regionu jedinou fakultou svého druhu a z tohoto hlediska má význam i pro spádové oblasti kraje Vysočina a Plzeňského kraje. Nadregionální význam má především jako jedno z center rozvoje oboru Ošetrovatelství v celé České republice (habilitační a inaugurační řízení). V rámci své činnosti spolupracuje s příslušnými útvary krajské samosprávy a především se statutárním městem České Budějovice a jím zřizovanými institucemi.

1.8 Změny v oblasti vnitřních předpisů a právně významných dokumentů

V roce 2013 byly vydány následující rozhodnutí a opatření děkanky ZSF JU:

Rozhodnutí děkanky ZSF JU

- č. 1/2013 K podmínkám přijímacího řízení pro studium na Zdravotně sociální fakultě Jihočeské univerzity v Českých Budějovicích v akademickém roce 2013/2014 v bakalářských a navazujících magisterských programech

Opatření děkanky ZSF JU

- č. 1/2013 O organizaci a zápisu na letní semestr akademického roku 2012/2013
- č. 2/2013 Spisový řád
- č. 3/2013 O organizaci a podmínkách konání státních závěrečných zkoušek v bakalářském a navazujícím magisterském studiu v akademickém roce 2012/2013 a o registraci bakalářských/diplomových prací
- č. 4/2013 K veřejným prověrkám bezpečnosti práce
- č. 5/2013 Limity pokladní hotovosti
- č. 6/2013 Dodatek k Opatření děkanky č. 5/2012 k Hodnocení zaměstnanců fakulty
- č. 7/2013 Dodatek k organizaci a podmínkám konání státních závěrečných zkoušek v bakalářském a navazujícím magisterském studiu v akademickém roce 2012/2013 stanovených v Opatření děkanky ZSF JU č. 3/2013
- č. 8/2013 K organizaci předběžného zápisu na zimní semestr akademického roku 2013/14 pro studenty vyšších ročníků

- č. 9/2013 Studentská vědecká odborná činnost (SVOČ)
- č. 10/2013 K podmínkám přijímacího řízení pro akademický rok 2014/2015 do bakalářských a navazujících magisterských studijních programů uskutečňovaných v českém jazyce
- č. 11/2013 K podmínkám přijímacího řízení do doktorských studijních programů pro akademický rok 2014/2015
- č. 12/2013 K podmínkám přijímacího řízení pro akademický rok 2014/2015 do bakalářského studijního programu uskutečňovaného v anglickém jazyce
- č. 13/2013 K provedení inventarizací v roce 2013
- č. 14/2013 Výkladové pravidlo k opatření č. 5/2012
- č. 15/2013 K vypisování a zpracování podkladu pro zadání diplomových/bakalářských prací na ZSF JU v akademickém roce 2013/2014
- č. 16/2013 K podmínkám účasti v Přípravném kurzu pro uchazeče o studium na ZSF JU
- č. 17/2013 K řešení krizových situací a způsobu provedení

1.9 Poskytování informací podle zákona o svobodném přístupu k informacím

Zdravotně sociální fakulta Jihočeské univerzity v Českých Budějovicích nebyla ve smyslu ustanovení § 18 zákona č. 106/1999 Sb., o svobodném přístupu k informacím, o ně požádána.



2. KVALITA A EXCELENCE AKADEMICKÝCH ČINNOSTÍ

2.1 Akreditované studijní programy

V roce 2013 proběhlo úspěšné reakreditační řízení v několika studijních oborech:

- v navazujícím studijním oboru Ošetřovatelství ve vybraných klinických oborech (studijní program Ošetřovatelství; forma studia prezenční i kombinovaná), akreditace udělena do roku 2021;
- v bakalářském studijním oboru Zdravotní laborant (studijní program Specializace ve zdravotnictví; forma studia prezenční i kombinovaná), akreditace udělena do roku 2021;
- v bakalářském studijním oboru Zdravotnický záchranář (studijní program Specializace ve zdravotnictví; forma studia prezenční), akreditace udělena do roku 2017;
- v bakalářském studijním oboru Nutriční terapeut (studijní program Specializace ve zdravotnictví; forma studia prezenční), akreditace udělena do roku 2019.

V roce 2013 byla Zdravotně sociální fakultě na 4 roky udělena akreditace habilitačního řízení a řízení ke jmenování profesorem v oboru Ošetřovatelství.

V prosinci 2013 podávala ZSF JU na MŠMT ČR žádost o akreditaci studijního oboru Speciální pedagogika – vychovatelství (studijní program Speciální pedagogika). Vzdělávání v tomto studijním oboru již na ZSF JU probíhalo, avšak vzhledem k rozsahu změn vynucených Standardy akreditační komise pro studijní program Speciální pedagogika a z důvodu zahájení spolupráce na realizaci studijního programu s Pedagogickou fakultou JU nebyla podána žádost o prodloužení platnosti akreditace, ale žádost o novou akreditaci. Oproti stávající akreditaci je nově připravený materiál rozšířen o kombinovanou formu studia.

V listopadu 2013 obdržela ZSF JU souhlasné stanovisko Ministerstva zdravotnictví ČR k oprávnění absolventů studijního programu vykonávat zdravotnické povolání, konkrétně pro účely akreditace bakalářského studijního programu Specializace ve zdravotnictví, studijního oboru Fyzioterapie (prezenční forma studia). Platnost akreditace studijního oboru Fyzioterapie končí v červenci 2014 a materiál byl v závěru r. 2013 připraven k odeslání na MŠMT ČR.

2.2 Studijní programy uskutečňované v cizím jazyce

Zdravotně sociální fakulta JU nabízí v anglickém jazyce bakalářský studijní program Nursing (obor Nurse), a to v prezenční i kombinované formě studia. Program byl připravován v souladu s novou koncepcí fakulty zaměřenou na individuální péči. V roce 2013 nestudovali ve zmíněném oboru žádní studenti.



2.3 Stručná charakteristika kreditního systému studia. Uplatňování pravidel ECTS

ZSF JU také v roce 2013 kladla maximální úsilí na důslednou kontrolu sylabů jednotlivých předmětů ve všech bakalářských a navazujících magisterských programech ve studijní agendě STAG (česká i anglická verze).

Kreditní systém studia je ve všech bakalářských programech nastaven na optimální získání 30 kreditů za 1 semestr (180 kreditů/3 roky studia) a u navazujících magisterských programů 120 kreditů za 2 roky standardní délky studia.

2.4 Celoživotní vzdělávání, přehled kurzů (charakteristika, počty kurzů v jednotlivých skupinách studijních programů)

V souladu s Dlouhodobým záměrem rozvoje vzdělávací, vědecké, vývojové a inovační, umělecké a další tvůrčí činnosti vysoké školy na období let 2011–2015 a s jeho Aktualizací pro rok 2013 naplnila Zdravotně sociální fakulta vymezené strategické směry a cíle k podpoře celoživotního vzdělávání a posílení orientace od kvantity ke kvalitě.

V oblasti kvality a relevance vzdělávání Zdravotně sociální fakulty JU:

- realizovala celoživotní vzdělávání v rámci akreditovaných studijních programů podle § 60 zákona č. 111/1998 Sb., o vysokých školách, ve 4 studijních oborech s 16 účastníky;
- zahájila přípravu programu „Studium v oblasti pedagogických věd – Speciální pedagogika“ v rámci dalšího vzdělávání pedagogických pracovníků v souladu se zákonem č. 563/2004 Sb., o pedagogických pracovnících, jako reakci na nedostatek speciálních pedagogů na trhu práce v Jihočeském kraji, na změnu legislativy ve vzdělávání pedagogických pracovníků a v neposlední řadě i na zájem pedagogů a jejich zaměstnavatelů (škol a školských zařízení);
- připravila a realizovala v rámci interního programu vzdělávání pedagogických pracovníků projekt „Metodologie výzkumu při vedení prací ve společenskovedních oborech“ pro vedoucí a oponenty kvalifikačních (bakalářských a magisterských) prací;
- poskytovala poradenství uchazečům a studentům se speciálními vzdělávacími potřebami v univerzitním „Centru podpory studentů se speciálními vzdělávacími potřebami Jihočeské univerzity v Českých Budějovicích“;



- v zastoupení člena předsednictva Asociace Univerzit třetího věku České republiky se podílela na tvorbě Dlouhodobého záměru vzdělávací činnosti starších dospělých na vysokých školách v České republice“;
- zveřejnila nabídku doplňujícího, rozšiřujícího a specializačního vzdělávání zdravotnických a sociálních pracovníků v rámci programů akreditovaných příslušnými ministerstvy (MZ ČR a MPSV ČR).

Certifikované kurzy:

- Prevence násilí ve zdravotnictví (platnost: od 1. 5. 2012 do 30. 4. 2015).
- Edukační činnost sestry v podpoře zdraví (platnost: od 1. 5. 2012 do 30. 4. 2015).
- Mentor klinické praxe ošetřovatelství a porodní asistence (platnost: od 1. 5. 2012 do 30. 4. 2015).

Kurzy sociálního zaměření:

- Úvod do problematiky dětských práv
(platnost: od 5. 9. 2013 do 5. 9. 2015).
- Úvod do problematiky lidských práv v kontextu sociální práce
(platnost: od 5. 9. 2013 do 5. 9. 2015).
- Úvod do problematiky náhradní rodinné péče
(platnost: od 5. 9. 2013 do 5. 9. 2015).
- Úvod do problematiky sociální práce se seniory
(platnost: od 5. 9. 2013 do 5. 9. 2015).
- Úvod do problematiky sociální práce s handicapovanými jedinci
(platnost: od 5. 9. 2013 do 5. 9. 2015).
- Úvod do problematiky mediace a probace v sociální práci
(platnost: od 5. 9. 2013 do 5. 9. 2015).
- Vybrané kapitoly ze sociální práce s dětmi migrantů a azylantů
(platnost: od 5. 9. 2013 do 5. 9. 2015).
- Vybrané kapitoly z problematiky sociální práce s imigranty a azylanty
(platnost: od 5. 9. 2013 do 5. 9. 2015).
- Úvod do problematiky supervize v sociální práci
(platnost: od 5. 9. 2013 do 5. 9. 2015).

Fakulta připravila v rámci vzdělávání pedagogických pracovníků a zaměstnanců kurz Písemné a elektronické komunikace k osvojení dovednosti správně a rychle komunikovat:

- rozšířila nabídku programů celoživotního vzdělávání, otevřela nový cyklus výběrových přednášek pro odbornou i širší veřejnost;
- rozšířila nabídku studijních programů, modulů a kurzů Univerzity třetího věku, slavnostní imatrikulací 85 studentů U3V zahájila nový akademický rok 2013/2014;
- otevřela nový studijní obor U3V Zdravotně sociální fakulty JU v Prachaticích;
- projednala možnost a podmínky zřízení vzdělávacího střediska U3V Zdravotně sociální fakulty JU v Blatné;
- umožnila vybraným studentům U3V mezigenerační studium, účastnit se výběrových přednášek pro studenty prezenčního studia historie a anglistiky Filozofické fakulty JU;
- uspořádala reprezentativní výstavu výtvarných a literárních prací studentů a absolventů Univerzity třetího věku JU u příležitosti vydání básnické prvotiny „Svlékání z kůže“ Ing. Alexandry Valešové Loukotkové, CSc., absolventky U3V.

V oblasti otevřenosti vzdělávání Zdravotně sociální fakulta JU:

- garantovala realizaci vzdělávacích programů Univerzity třetího věku na detašovaných pracovištích v Písku a Prachaticích; město Prachatice, Prachatické muzeum a Městská knihovna v Prachaticích vytvořily badatelské zázemí pro realizaci vzdělávacího programu a přeshraniční spolupráci s historiky pasovské části Zlaté stezky;
- prezentovala jako příklady dobré praxe realizované projekty „SoLiLL“ (2000–2002), „e-LiLL“ (2006–2008) a „EWA – „Exceptional European Women in Older Age“ (2010–2012) na národních a zahraničních konferencích;
- připravila se zahraničními partnery projekt „That’s you. Stories of the Normality of Daily Life“ programu Socrates-Grundtvig na období let 2013–2015 a žádost o přijetí a následnou realizaci předala Národní agentuře pro evropské vzdělávací programy v Praze.

V oblasti efektivity a financování fakulta věnovala pozornost přípravě marketingového šetření za účelem zjišťování poptávky po dalším a celoživotním vzdělávání, tvorbě a inovaci vzdělávacích kurzů, doprovodných aktivit realizovaných „na zakázku“ pro cílové skupiny a podpoře vícezdrojového financování seniorského vzdělávání.

Přehled kurzů celoživotního vzdělávání realizovaných v roce 2013

Skupina studijních programů KKOV	Kurzy orientované na výkon povolání			Kurzy zájmové			U3V	Celkem	Počet kurzů v rámci akred. st. programů podle § 60 zákona
	do 15 hodin	do 100 hodin	více	do 15 hodin	do 100 hodin	více			
přírodní vědy a nauky: 11–18							5	5	
technické vědy a nauky: 21–39		1					9	10	1
zemědělské, veterinární vědy a nauky: 41, 43							–		
zdravot., lékařské a farm. nauky: 51, 53		2					4	6	2
společenské vědy a služby: 61, 67, 71–73							9	9	
ekonomie: 62, 65							–	–	
právo, veřejnosprávní činnosti: 68							–	–	
pedagogika, učitelství, metodologie: 74, 75		1					–	1	1
psychologie: 77							5	5	
nauky o kultuře a umění: 81, 82							10	10	
Celkem		4					42	46	4



V roce 2013 realizovala fakulta v rámci celoživotního vzdělávání 46 kurzů: 4 v rámci akreditovaných studijních programů podle § 60 zákona o vysokých školách:

- Ochrana obyvatelstva, studijní obor Civilní nouzová připravenost (NMgr.);
- Ošetrovatelství, studijní obor Ošetrovatelství ve vybraných klinických oborech (NMgr.);
- Speciální pedagogika, studijní obor Speciální pedagogika – Vychovatelství;
- Rehabilitace, studijní obor Rehabilitační-psychosociální péče o postižené děti, dospělé a seniory.

Univerzitu třetího věku (U3V) jako specifickou formu celoživotního vzdělávání starších dospělých realizovala ve 42 vzdělávacích programech, modulech a kurzech, z toho 4 v ucelených tříletých oborech U3V: Člověk ve zdraví, nemoci a tísní, Člověk jako součást přírody a společnosti, Zlatá stezka, Historie jižních Čech. Součástí nabídky kurzů celoživotního vzdělávání je cyklus výběrových přednášek.



2.5 Přehled počtu účastníků kurzů celoživotního vzdělávání

Počet účastníků v kurzech celoživotního vzdělávání v roce 2013

Skupina studijních programů KKOV	Kurzy orientované na výkon povolání			Kurzy zájmové			U3V	Celkem	Počet účastníků v rámci akr. stud. programů podle § 60 zákona
	do 15 hodin	do 100 hodin	více	do 15 hodin	do 100 hodin	více			
přírodní vědy a nauky: 11-18							216	216	
technické vědy a nauky: 21-39		6					73	79	6
zemědělské, les. a veter. vědy a nauky: 41, 43							-	-	
zdravot., lékařské a farm. vědy a nauky: 51, 53		9					206	215	9
společenské vědy a služby: 61, 67, 71-73							298	298	
ekonomie: 62, 65							-	-	
právo, právní a veřejnosprávní čin.: 68							-	-	
pedagogika, učitelství, metodologie: 74, 75		1					-	1	1
obory z oblasti psychologie: 77							83	83	
vědy a nauky o kultuře a umění: 81, 82							227	227	
Celkem		16					1 103	1 119	16

V roce 2013 bylo v programech a kurzech celoživotního vzdělávání zapsáno 1 119 účastníků, z toho 16 v rámci akreditovaných studijních programů podle § 60 zákona vysokých školách, v kurzech Univerzity třetího věku celkem 1 103 účastníků, z toho v přírodovědně a technicky zaměřených kurzech 295, ve zdravotnických 215, společenskovedních včetně psychologie a pedagogiky 382 účastníků a v kurzech kulturně a umělecky zaměřených 227 účastníků. Cyklus výběrových univerzitních přednášek otevřených i veřejnosti se těšil velkému zájmu posluchačů.

2.6 Zájem o studium

(počet přihlášek do bakalářských, navazujících magisterských a doktorských studijních programů, počet přijatých, počet zapsaných ke studiu, s uvedením meziroční změny v počtu podaných přihlášek a počtu přijatých)

2.6.1 Příjímací řízení pro akademický rok 2013/2014

(přehled počtu uchazečů a počtu zapsaných studentů)

prezenční bakalářské studium

STUDIJNÍ PROGRAM	STUDIJNÍ OBOR	POČET PŘIHLÁŠENÝCH	POČET ZAPSANÝCH
<i>Rehabilitace</i>	Rehabilitační-psychosociální péče o postižené děti, dospělé a seniory	98	37
<i>Ošetřovatelství</i>	Všeobecná sestra	215	78
<i>Porodní asistence</i>	Porodní asistentka	82	20
<i>Specializace ve zdravotnictví</i>	Fyzioterapie	366	47
	Radiologický asistent	66	15
	Nutriční terapeut	105	28
	Zdravotní laborant	48	21
	Zdravotnický záchranář	118	48
<i>Veřejné zdravotnictví</i>	Ochrana veřejného zdraví	49	16
<i>Speciální pedagogika</i>	Speciální pedagogika - vychovatelství	192	68
<i>Sociální politika a sociální práce</i>	Sociální práce ve veřejné správě	200	55
<i>Ochrana obyvatelstva</i>	Ochrana obyvatelstva se zaměřením na CBRNE	77	23
CELKEM		1 616	456

kombinované bakalářské studium

STUDIJNÍ PROGRAM	STUDIJNÍ OBOR	POČET PŘIHLÁŠENÝCH	POČET ZAPSANÝCH
<i>Rehabilitace</i>	Rehabilitační-psychosociální péče o postižené děti, dospělé a seniory	73	49
<i>Ošetřovatelství</i>	Všeobecná sestra	109	60
<i>Porodní asistence</i>	Porodní asistentka	38	24
<i>Specializace ve zdravotnictví</i>	Radiologický asistent	33	22
	Zdravotní laborant	32	21
<i>Sociální politika a sociální práce</i>	Sociální práce ve veřejné správě	78	30
<i>Ochrana obyvatelstva</i>	Ochrana obyvatelstva se zaměřením na CBRNE	51	35
CELKEM		414	241

prezenční navazující magisterské studium

STUDIJNÍ PROGRAM	STUDIJNÍ OBOR	POČET PŘIHLÁŠENÝCH	POČET ZAPSANÝCH
<i>Rehabilitace</i>	Rehabilitační-psychosociální péče o postižené děti, dospělé a seniory	61	16
<i>Ošetřovatelství</i>	Ošetřovatelství ve vybraných klinických oborech	47	11
<i>Veřejné zdravotnictví</i>	Odborný pracovník v ochraně veřejného zdraví	28	18
<i>Ochrana obyvatelstva</i>	Civilní nouzová připravenost	45	18
CELKEM		181	63

kombinované navazující magisterské studium

STUDIJNÍ PROGRAM	STUDIJNÍ OBOR	POČET PŘIHLÁŠENÝCH	POČET ZAPSANÝCH
<i>Rehabilitace</i>	Rehabilitační-psychosociální péče o postižené děti, dospělé a seniory	90	18
<i>Ošetřovatelství</i>	Ošetřovatelství ve vybraných klinických oborech	133	39
<i>Ochrana obyvatelstva</i>	Civilní nouzová připravenost	143	19
CELKEM		366	76

prezenční doktorské studium

STUDIJNÍ PROGRAM	STUDIJNÍ OBOR	POČET PŘIHLÁŠENÝCH	POČET ZAPSANÝCH
<i>Ošetřovatelství</i>		2	2
<i>Rehabilitace</i>		4	3
CELKEM		6	5

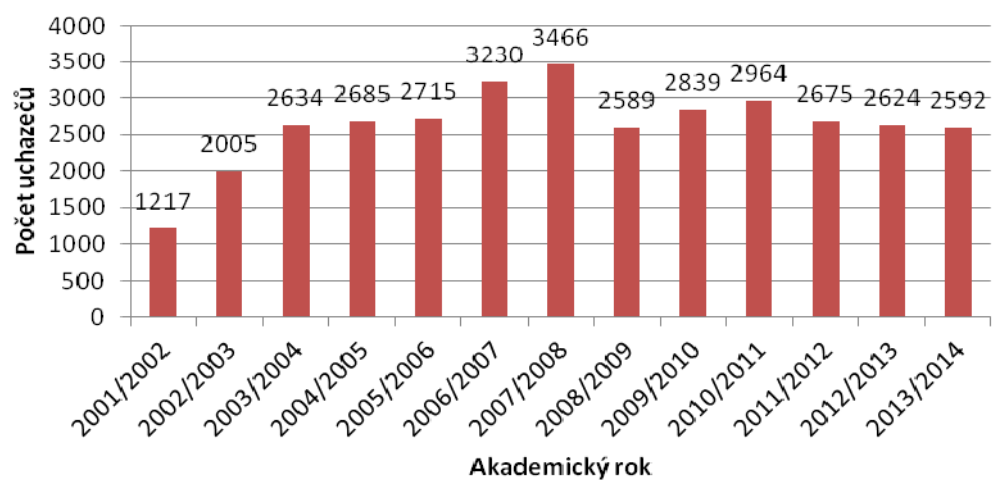
kombinované doktorské studium

STUDIJNÍ PROGRAM	STUDIJNÍ OBOR	POČET PŘIHLÁŠENÝCH	POČET ZAPSANÝCH
<i>Ošetřovatelství</i>		5	5
<i>Rehabilitace</i>		4	4
CELKEM		9	9

Celkem přihlášeno: **2 592 uchazečů**

Celkem se zapsalo: **850 studentů**

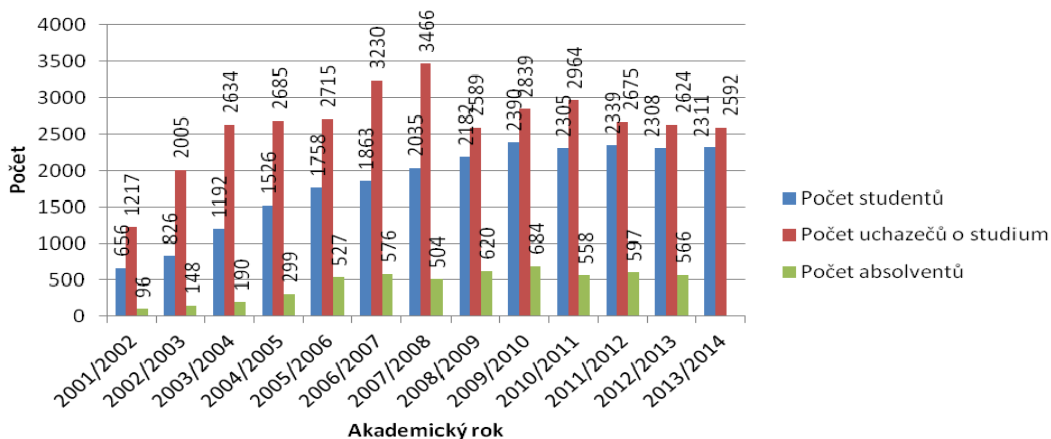
Počet uchazečů o studium v letech 2001–2013



Akademický rok	Počet uchazečů o studium
2001/2002	1 217
2002/2003	2 005
2003/2004	2 634
2004/2005	2 685
2005/2006	2 715
2006/2007	3 230
2007/2008	3 466
2008/2009	2 589
2009/2010	2 839
2010/2011	2 964
2011/2012	2 675
2012/2013	2 624
2013/2014	2 592



Počet studentů, uchazečů o studium a absolventů v letech 2001–2013



Akademický rok	Počet studentů	Počet uchazečů o studium	Počet absolventů
2001/2002	656	1 217	96
2002/2003	826	2 005	148
2003/2004	1 192	2 634	190
2004/2005	1 526	2 685	299
2005/2006	1 758	2 715	527
2006/2007	1 863	3 230	576
2007/2008	2 035	3 466	504
2008/2009	2 182	2 589	620
2009/2010	2 390	2 839	684
2010/2011	2 305	2 964	558
2011/2012	2 339	2 675	597
2012/2013	2 308	2 624	566
2013/2014	2 311	2 592	-

2.7 Počty studentů v akreditovaných studijních programech podle typu studia a formy studia

V akademickém roce 2012/13 dosáhla fakulta počtu 2 308 řádných studentů, z toho 1 887 studentů v bakalářských studijních oborech a 377 studentů v navazujících magisterských studijních oborech. V doktorských studijních oborech studovalo 44 doktorandů.

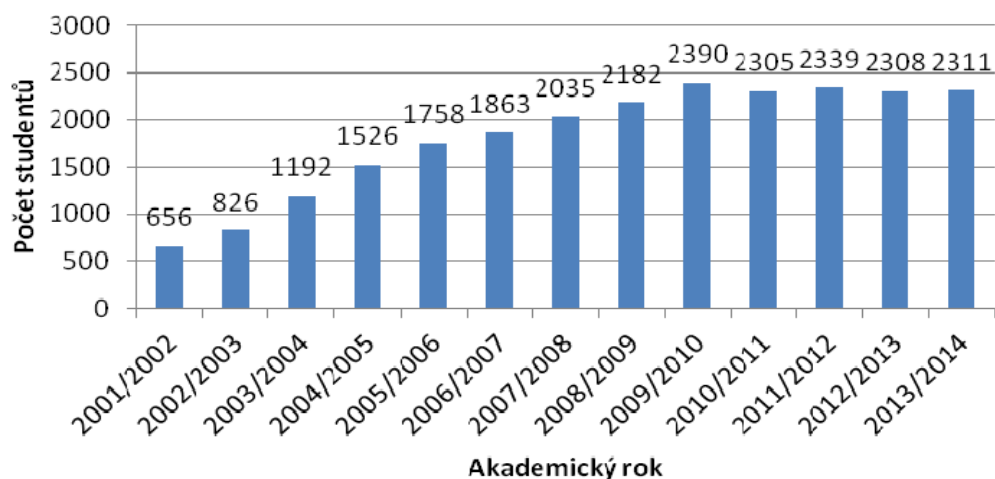
2.7.1 Počet studentů na ZSF JU k 31. 10. 2013

Studijní program	Studijní obor	Forma	Počet
B5341 Ošetřovatelství	Všeobecná sestra	prezenční	224
	Všeobecná sestra	kombinovaná	168
B5342 Rehabilitace	Rehabilitační-psychosociální péče o postižené děti, dospělé a seniory	prezenční	115
	Rehabilitační-psychosociální péče o postižené děti, dospělé a seniory	kombinovaná	127
	Prevence a rehabilitace sociální patologie	prezenční	7
B5345 Specializace ve zdravotnictví	Radiologický asistent	prezenční	46
	Radiologický asistent	kombinovaná	69
	Zdravotní laborant	prezenční	60
	Zdravotní laborant	kombinovaná	59
	Zdravotnický záchranář	prezenční	115
	Fyzioterapie	prezenční	123
	Nutriční terapeut	prezenční	68
B5347 Veřejné zdravotnictví	Ochrana veřejného zdraví	prezenční	51
B5349 Porodní asistence	Porodní asistentka	prezenční	59
	Porodní asistentka	kombinovaná	49
B6731 Sociální politika a sociální práce	Sociální práce ve veřejné správě	prezenční	157
		kombinovaná	106
B2825 Ochrana obyvatelstva	Ochrana obyvatelstva se zaměřením na CBRNE	prezenční	45
	Ochrana obyvatelstva se zaměřením na CBRNE	kombinovaná	87
B7506 Speciální pedagogika	Speciální pedagogika	prezenční	48
	Speciální pedagogika – vychovatelství	prezenční	121
N5341 Ošetřovatelství	Ošetřovatelství ve vybraných klinických oborech	prezenční	41
	Ošetřovatelství ve vybraných klinických oborech	kombinovaná	92
N5342 Rehabilitace	Rehabilitační-psychosociální péče o postižené děti, dospělé a seniory	prezenční	40
	Rehabilitační-psychosociální péče o postižené děti, dospělé a seniory	kombinovaná	41
N5347 Veřejné zdravotnictví	Odborný pracovník v ochraně veřejného zdraví	prezenční	51
N2825 Ochrana obyvatelstva	Civilní nouzová připravenost	prezenční	41
	Civilní nouzová připravenost	kombinovaná	59
P5345 Specializace ve zdravotnictví	Prevence, náprava a terapie zdravotní a sociální problematiky dětí, dospělých a seniorů	prezenční	3
P5345 Specializace ve zdravotnictví	Prevence, náprava a terapie zdravotní a sociální problematiky dětí, dospělých a seniorů	kombinovaná	5
P5341 Ošetřovatelství	Ošetřovatelství	prezenční	5
	Ošetřovatelství	kombinovaná	13
P5342 Rehabilitace	Rehabilitace	prezenční	5
	Rehabilitace	kombinovaná	11
Celkem			2 311

Dále v rámci celoživotního vzdělávání má ZSF JU studijní program Univerzity třetího věku – Péče o člověka a jeho zdraví, který je orientován na zdravotní a sociální problematiku péče o člověka ve zdraví i nemoci. Studium je určeno pro zájemce, kteří dovršili důchodový věk a mají středoškolské vzdělání. Jedná se o bezplatnou formu studia. Uchazeči si mohou vybrat místo studia – buď skupina s výukou probíhající v Českých Budějovicích, v Písku nebo v Prachaticích.

Studijní program	Studijní obor	Počet
9902 – Univerzita třetího věku	Člověk ve zdraví, nemoci a tísni (České Budějovice) Člověk v přírodě a ve společnosti (Písek) Kvalita života. Zlatá stezka (Prachatice)	85

Počet studentů v letech 2001–2013



Akademický rok	Počet studentů
2001/2002	656
2002/2003	826
2003/2004	1 192
2004/2005	1 526
2005/2006	1 758
2006/2007	1 863
2007/2008	2 035
2008/2009	2 182
2009/2010	2 390
2010/2011	2 305
2011/2012	2 339
2012/2013	2 308
2013/2014	2 311

2.8 Absolventi akreditovaných studijních programů podle typu studia a formy studia s uvedením spolupráce ZSF JU s jejími absolventy. Zpětná vazba do studijních programů

Počet absolventů v akademickém roce 2012/2013

Rehabilitační-psychosociální péče o postižené děti, dospělé a seniory

– tříleté bakalářské studium

Forma výuky	Počet absolventů
prezenční	33
kombinovaná	35
CELKEM ABSOLVENTŮ	68

Prevence a rehabilitace sociální patologie

– tříleté bakalářské studium

Forma výuky	Počet absolventů
prezenční	21
CELKEM ABSOLVENTŮ	21

Všeobecná sestra

– tříleté bakalářské studium

Forma výuky	Počet absolventů
prezenční	31
kombinovaná	38
CELKEM ABSOLVENTŮ	69

Porodní asistentka

– tříleté bakalářské studium

Forma výuky	Počet absolventů
prezenční	12
kombinovaná	14
CELKEM ABSOLVENTŮ	26

Radiologický asistent

– tříleté bakalářské studium

Forma výuky	Počet absolventů
prezenční	13
kombinovaná	10
CELKEM ABSOLVENTŮ	23

Zdravotní laborant

– tříleté bakalářské studium

Forma výuky	Počet absolventů
prezenční	20
kombinovaná	17
CELKEM ABSOLVENTŮ	37

Zdravotnický záchranář

– tříleté bakalářské studium

Forma výuky	Počet absolventů
prezenční	13
CELKEM ABSOLVENTŮ	13

Fyzioterapie

– tříleté bakalářské studium

Forma výuky	Počet absolventů
prezenční	32
CELKEM ABSOLVENTŮ	32

Nutriční terapeut

– tříleté bakalářské studium

Forma výuky	Počet absolventů
prezenční	10
CELKEM ABSOLVENTŮ	10

Ochrana veřejného zdraví

– tříleté bakalářské studium

Forma výuky	Počet absolventů
prezenční	21
CELKEM ABSOLVENTŮ	21

Sociální práce ve veřejné správě

– tříleté bakalářské studium

Forma výuky	Počet absolventů
prezenční	23
kombinovaná	17
CELKEM ABSOLVENTŮ	40

Ochrana obyvatelstva se zaměřením na CBRNE

– tříleté bakalářské studium

Forma výuky	Počet absolventů
prezenční	–
kombinovaná	15
CELKEM ABSOLVENTŮ	15

Speciální pedagogika

– tříleté bakalářské studium

Forma výuky	Počet absolventů
prezenční	23
CELKEM ABSOLVENTŮ	23

Speciální pedagogika – vychovatelství

– tříleté bakalářské studium

Forma výuky	Počet absolventů
prezenční	17
CELKEM ABSOLVENTŮ	17

Rehabilitační-psychosociální péče o postižené děti, dospělé a seniory

– navazující magisterské studium

Forma výuky	Počet absolventů
prezenční	21
kombinovaná	20
CELKEM ABSOLVENTŮ	41

Ošetřovatelství ve vybraných klinických oborech

– navazující magisterské studium

Forma výuky	Počet absolventů
prezenční	18
kombinovaná	20
CELKEM ABSOLVENTŮ	38

Odborný pracovník v ochraně veřejného zdraví

– navazující magisterské studium

Forma výuky	Počet absolventů
prezenční	20
CELKEM ABSOLVENTŮ	20

Civilní nouzová připravenost

– navazující magisterské studium

Forma výuky	Počet absolventů
prezenční	17
kombinovaná	31
CELKEM ABSOLVENTŮ	48

Prevence, náprava a terapie zdravotní a sociální problematiky dětí, dospělých a seniorů

– doktorské studium

Forma výuky	Počet absolventů
prezenční	–
kombinovaná	3
CELKEM ABSOLVENTŮ	3

Ošetřovatelství

– doktorské studium

Forma výuky	Počet absolventů
prezenční	–
kombinovaná	1
CELKEM ABSOLVENTŮ	1

Celkem počet absolventů v roce 2013: **566**

Zdravotně sociální fakulta měla v akademickém roce 2012/2013 celkem 566 absolventů: z toho 415 absolventů bakalářských studijních oborů Rehabilitační-psychosociální péče o postižené děti, dospělé a seniory, Prevence a rehabilitace sociální patologie, Všeobecná sestra, Porodní asistentka, Radiologický asistent, Fyzioterapie, Zdravotní laborant, Zdravotnický záchranář, Ochrana veřejného zdraví, Speciální pedagogika a Speciální pedagogika – vychovatelství. Studium ukončili první absolventi bakalářského studijního oboru Zdravotní laborant v kombinované formě studia. V navazujících magisterských studijních oborech Rehabilitační-psychosociální péče o postižené děti, dospělé a seniory, Ošetřovatelství ve vybraných klinických oborech, Civilní nouzová připravenost a Odborný pracovník v ochraně veřejného zdraví ukončilo studium 147 absolventů.

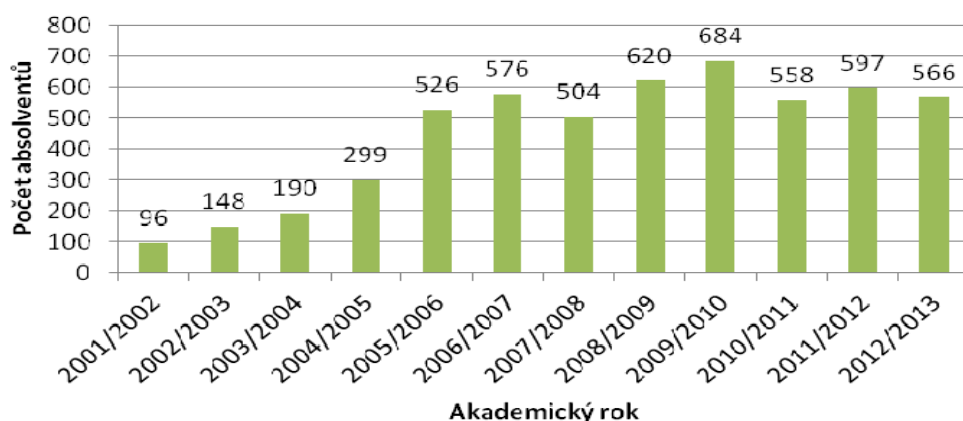
Své studium ukončili 4 absolventi doktorského studijního programu Specializace ve zdravotnictví, oboru Prevence, náprava a terapie zdravotní a sociální problematiky dětí, dospělých a seniorů a dále doktorského studijního programu Ošetřovatelství. Úspěšně ukončili státní doktorskou zkoušku a obhajobou dizertační práce své tříleté studium na ZSF JU a byl jim udělen akademický titul „Ph.D.“.

Student, jehož studijní průměr za celou dobu studia byl do průměru 1,50 a státní závěrečnou zkoušku vykonal s celkovým prospěchem „výborně“, absolvoval studium s vyznamenáním, tzn. obdržel červený diplom. Celkem bylo vydáno 76 červených diplomů, z toho 53 v bakalářských studijních oborech a 23 v navazujících magisterských studijních oborech.

Student, jehož studijní průměr za celou dobu studia byl do průměru 1,20 a absolvoval studium s vyznamenáním, obdrží Cenu rektora. V akademickém roce 2012/2013 obdrželi toto ocenění dva studenti.

Své studium ukončilo i 75 absolventů Univerzity třetího věku oboru Člověk ve zdraví, nemoci a tísní v Českých Budějovicích a oboru Člověk v přírodě a ve společnosti v Písku.

Počet absolventů v letech 2001–2013



Akademický rok	Počet absolventů
2001/2002	96
2002/2003	148
2003/2004	190
2004/2005	299
2005/2006	526
2006/2007	576
2007/2008	504
2008/2009	620
2009/2010	684
2010/2011	558
2011/2012	597
2012/2013	566

2.9 Neúspěšní studenti, opatření pro snížení studijní neúspěšnosti

V září 2013 bylo ZSF JU organizováno úvodní soustředění studentů 1. ročníků bakalářských studijních oborů, prezenční formy studia. Stejně jako v roce 2012 se soustředění konalo v ubytovacím zařízení České pošty v Rožmberku nad Vltavou, které prostorově odpovídalo požadavkům kladeným na tento typ akce. Vzhledem k tomu, že se osvědčila zkušenost z roku 2012 a úvodní soustředění mělo efektivní dopad na kontinuální a komplexní práci se studenty, rozhodla se ZSF JU pořádat akci v organizačně nezměněné podobě. Smysluplné bylo i využití spolupráce se studenty 2. ročníků vybraných oborů, kteří sami v 1. ročníku absolvovali toto soustředění. Jejich účast a podpora při nástupu nových

studentů ke studiu na VŠ by mohla být základem systematické práce se studenty, podporující snižování studijní neúspěšnosti. Studenti byli na úvodním soustředění nejen seznámeni s ročníkovým vyučujícím, informacemi o studovaném oboru, předsedou AS, ale i s dalšími aktivitami fakulty. Vyučující cizích jazyků se v rámci úvodního soustředění aktivně zapojili do informování studentů o výuce jazyků ZSF JU a možnosti účasti ve vyrovnávacích jazykových kurzech. Vyučující jazyků očekávají, že i tento krok může vést ke zlepšení jazykové vybavenosti studentů ZSF JU.

2.10 Odborná spolupráce s regionem, propojení teorie a praxe a spolupráce s odběratelskou sférou

S ohledem na profesní orientaci bakalářských a magisterských studijních programů spolupracuje Zdravotně sociální fakulta JU s pracovišti se zdravotnickými a sociálním zaměřením. Některá pracoviště, kde je realizována odborná praxe studentů, se následně stávají kmenovým pracovištěm našich absolventů.

Spolupráci s rezorty zabezpečují garanti studijních programů a oborů, spolupráci se zaměstnavateli pak zajišťují pracovníci kateder a klinických pracovišť fakulty.

Teorie a praxe je úzce propojena fungováním mentorů klinické praxe, kteří garantují vysokou odbornou úroveň realizované odborné praxe studentů ZSF JU. Mentoři jsou v kontinuálním kontaktu s vyučujícími ZSF JU, kteří s nimi pravidelně pořádají instruktážní setkání.

2.11 Způsob a podíl aplikační sféry na tvorbě a uskutečňování studijních programů, spolupráce s aplikační sférou

Odborníci z praxe jsou začleněni do realizace odborné praxe studentů ve všech akreditovaných studijních oborech. ZSF JU má v Jihočeském kraji rozvinutou síť klinických pracovišť. Aktivně spolupracuje s Nemocnicí Č. Budějovice, a. s., Magistrátem města Č. Budějovice či s Krajským úřadem Jihočeského kraje.

2.12 Struktura akademických pracovníků (přepočtený počet)

	Celkem	Z toho ženy
akademičtí pracovníci	99,535	57,143
profesoři	5,835	1,008
docenti	16,999	8,629
odborní asistenti	71,085	42,556
asistenti	5,617	4,950
vědečtí pracovníci	0,374	0,075

Věková struktura akademických pracovníků vysoké školy

Věk	Akademičtí pracovníci										Vědečtí pracovníci	
	profesoři		docenti		odb. asist.		asistenti		lektori		celkem	ženy
	celkem	ženy	celkem	ženy	celkem	ženy	celkem	ženy	celkem	ženy		
do 29 let					4	3	6	4				
30–39 let			2	1	43	26	3	2			1	1
40–49 let			3	1	38	28	5	5			2	
50–59 let	3	1	8	3	28	11	6	6			2	
60–69 let	5	2	12	6	21	11					2	
nad 70 let	4		2	1	6	1						
Celkem	12	3	27	12	140	80	20	17			7	1

2.13 Počet nově jmenovaných profesorů a docentů

V roce 2013 nezískal titul docent ani profesor žádný z pracovníků ZSF JU.

2.14 Počty odborníků z aplikační sféry podílející se na výuce v akreditovaných studijních programech, stručná charakteristika podniků či institucí, ze kterých tito odborníci přicházejí

Počty osob + stručná charakteristika podniků či institucí, ze kterých tito odborníci přicházejí

4 osoby – Arpida, centrum pro rehabilitaci osob se zdravotním postižením, o. s.

Arpida je nestátní nezisková organizace pracující na bázi občanského sdružení a obecně prospěšné společnosti zajišťující komplexní péči dětem, mládeži a mladým dospělým osobám s tělesným a kombinovaným (tělesným a mentálním) postižením v duchu uceleného systému rehabilitace. Při své odborné činnosti účelně propojuje péči v oblasti sociální (sociální služby – denní stacionáře, osobní asistence, sociálně terapeutické dílny, sociální rehabilitace, raná péče), výchovně vzdělávací (školy a školská zařízení) a zdravotní (nestátní zdravotnické zařízení). Centrum Arpida směřuje svoji činnost k lidem, kteří mají sníženou soběstačnost v důsledku zdravotního postižení. Podporuje uživatele vést samostatný, soběstačný a důstojný život s co největší mírou zapojení do společnosti.

7 osob – Krajský úřad Jihočeského kraje

Odbor školství, mládeže a tělovýchovy

Odbor plní úkoly v přenesené působnosti (výkon státní správy) a v samostatné působnosti kraje v oblastech školství, mládeže a tělovýchovy.

Odbor sociálních věcí a zdravotnictví, oddělení sociálně-právní ochrany dětí. Náplň oddělení sociálně-právní ochrany dětí

- řídí a kontroluje výkon státní správy na úseku sociálně-právní ochrany dětí na území kraje;
- metodicky vede soc. pracovníky SPOD a vytváří pro ně metodické materiály;
- zajišťuje preventivní a poradenskou činnost v oblasti náhradní rodinné péče;
- provádí odborné posuzování pro účely zprostředkování osvojení a pěstounské péče;
- spolupracuje s Úřadem pro mezinárodněprávní ochranu dětí, s příslušnými státními orgány a institucemi i s nestátními organizacemi, které mají v působnosti ochranu dětí;
- zajišťuje setkání pěstounských rodin a konzultace o výkonu pěstounské péče;
- pravidelně spolupracuje s věcně příslušným odborem MPSV;

- vyřizuje stížnosti, oznámení a podněty občanů na úseku sociálně-právní ochrany dětí;
- vydává, odnímá, vede evidenci a kontroluje činnost osob, kterým bylo vydáno pověření k výkonu sociálně-právní ochrany dětí.

Oddělení vodního hospodářství a integrované prevence

Oddělení zabezpečuje výkon státní správy podle zákona č. 59/2006 Sb., o prevenci závažných havárií způsobených vybranými nebezpečnými chemickými látkami nebo chemickými přípravky, v platném znění.

3 osoby – Poliklinika MEDIPONT, s. r. o.

Oddělení logopedie

Poliklinika MEDIPONT, s. r. o., patří k největším nestátním zdravotnickým zařízením ambulantního typu v ČR. Poskytuje zdravotní péči pro spádovou oblast cca 180 tisíc obyvatel v širokém spektru lékařských odborností. Logopedická péče je zaměřena na diagnostiku a terapii poruch komunikace pro děti i dospělé. Klinická logopedie je odvětvím speciální pedagogiky, které se zabývá rozvojem, výchovou a vzděláváním osob s poruchami řeči, hlasu a sluchu.

Oddělení RTG

Ambulantní klinika provozuje nestátní zdravotnické zařízení, které patří k největším v ČR. Ambulantní zdravotní péči poskytuje v širokém spektru lékařských odborností od roku 1997 pro spádovou oblast cca 180 tisíc obyvatel. Průměrný počet ošetření pacientů činí 50–70 tisíc za měsíc.

1 osoba – Občanské sdružení IN

Od roku 2009 realizuje Občanské sdružení IN ve spolupráci se studenty Zdravotně sociální fakulty Jihočeské univerzity v Českých Budějovicích večerní školu pro dospělé s mentálním postižením. Jejím cílem je procvičovat a rozvíjet jejich rozumové schopnosti prostřednictvím vzdělávacích aktivit zaměřených na prohloubení a doplnění dříve získaných znalostí a dovedností, poskytnout příležitost pro navázání nových společenských kontaktů, umožnit rozvoj komunikačních schopností a motivovat k dalšímu rozvoji samostatnosti.

1 osoba – Domov sv. Anežky, o. p. s., Týn nad Vltavou

Domov sv. Anežky, o. p. s., je obecně prospěšná společnost, jejímž posláním je podpora a pomoc lidem se zdravotním postižením začlenit se do běžného života, žít samostatně, soběstačně a důstojně s odpovídajícím sociálním postavením a naplněnými potřebami užitečnosti a potřebnosti. Domov sv. Anežky, o. p. s., poskytuje sociální služby (sociální rehabilitace, sociálně terapeutické dílny, podpora samostatného bydlení) a provozuje chráněné pracovní dílny a chráněná pracoviště.

3 osoby – Speciálně pedagogické centrum

- **při MŠ pro zrakově postižené, ČB**
- **při MŠ, ZŠ a PŠ, ČB, Štítného 3**
- **při ZŠ pro sluchově postižené, ČB**

Speciálně pedagogické centrum zajišťuje pro děti, žáky a studenty se zrakovým, mentálním, sluchovým postižením a jejich zákonné zástupce, pro školy a školská zařízení informační, diagnostickou, poradenskou a metodickou činnost, poskytuje odborné speciálně pedagogické a pedagogicko-psychologické služby, preventivně výchovnou péči a napomáhá při volbě vhodného vzdělávání dětí, žáků nebo studentů a přípravě na budoucí povolání ve smyslu zákona č. 561/2004 Sb., školský zákon, a vyhlášky č. 72/2005 Sb., o poskytování poradenských služeb ve školách a školských poradenských zařízeních.

1 osoba – Mateřská škola pro zrakově postižené, České Budějovice

Mateřská škola je zřízena Jihočeským krajem za účelem poskytování předškolního vzdělávání dětem se zrakovým či kombinovaným postižením. Součástí školy je i speciálně pedagogické centrum.

3 osoby – MŠ, ZŠ a SŠ pro sluchově postižené České Budějovice

Jde o zařízení s nepřetržitým provozem, které se stará jak o děti denně docházející do školy, tak o děti internátní, ale také o děti, jimž pro nevyhovující rodinné prostředí nařídil soud ústavní výchovu. Vzdělávání žáků probíhá podle učebních plánů základní, zvláštní nebo pomocné školy pro

<p>sluchově postižené. Pro děti s vývojovými poruchami nebo speciálními potřebami jsou zpracovávány individuální vzdělávací plány.</p>
<p>1 osoba – Krizové centrum pro děti a rodinu v Jihočeském kraji, o. s.</p> <p>Krizové centrum poskytuje následující služby: pomoc jednotlivcům v období krize (např. úmrtí nebo závažné onemocnění blízké osoby, rozvod nebo rozchod s partnerem, partnerské neshody, ztráta zaměstnání, neshody s blízkými nebo na pracovišti); podporu rodin s dětmi v obtížné životní situaci (např. výchovné problémy, rozpad rodiny po rozchodu nebo rozvodu rodičů, problematický kontakt dětí s rodičem po rozvodu nebo rozchodu, konflikty v rodině).</p>
<p>2 osoby – Centrum podpory studentů se specifickými potřebami na JU v ČB</p> <p>Centrum podpory studentů se specifickými potřebami na Jihočeské univerzitě v Českých Budějovicích vzniklo v roce 2012 v rámci rozvojového projektu financovaného Ministerstvem školství, mládeže a tělovýchovy ČR. Jeho cílem je zajistit studentům se zdravotním postižením a zdravotním znevýhodněním takový rozsah a formu podpory, aby mohli uplatnit svoje schopnosti podobně jako studenti bez postižení, a to aniž by tím utrpěli kvalita a obsah studia.</p>
<p>1 osoba – Rodiče a přátelé lidí s autismem jižní Čechy – o. s. JAU</p> <p>Cílem spolku Autisté jihu je poskytovat účinnou pomoc rodinám pečujícím o dítě s autismem na území Jihočeského kraje a podporovat je ve všech jejich životních fázích. Informovat širokou veřejnost o problematice PAS. Podporovat a organizovat zájmové činnosti vedoucí k účelnému naplňování volného času dětí, mládeže a dospělých s PAS, jejich rodin, sourozenců a všech ostatních, kteří mají obtíže v adaptaci a integraci do společnosti. Podporovat setkávání a společné pobyty rodin s dětmi a dospělými s PAS. Zprostředkovat odbornou péči pro osoby s PAS a jejich rodiny. Formou kurzů, seminářů, konferencí rozšiřovat znalost rodičů a odborníků (psychologů, pedagogů, logopedů apod.) v oblasti péče o osoby s PAS.</p>
<p>1 osoba – Dětský diagnostický ústav, Dětský domov se školou, Středisko výchovné péče, Základní škola a Školní jídelna Homole</p> <p>Pracoviště poskytuje speciální pedagogickou a pedagogicko-psychologickou komplexní péči, preventivní, poradenskou, edukační, výchovnou činnost, odborný výchovně-vzdělávací dohled po celých 24 hodin, školní docházku v areálu budovy, systémovou práci odborných pracovníků, terapeutickou činnost, zdravotní péči, odbornou pomoc rodičům, zákonným zástupcům.</p>
<p>1 osoba – Pedagogická fakulta MU v Brně, katedra sociální pedagogiky</p> <p>Katedra sociální pedagogiky odborně a organizačně zajišťuje několik studijních oborů v různých formách studia, které jsou zaměřeny na rozvoj sociálních a volnočasových kompetencí studentů pro práci s nejrůznějšími sociálními skupinami v rámci primární, sekundární i terciární prevence a intervence.</p>
<p>1 osoba – Centrum ekologické a globální výchovy Cassiopeia, České Budějovice</p> <p>Centrum Cassiopeia vzniklo v roce 1995 při základním článku Hnutí Brontosaurus Forest. Posláním organizace je vychovávat, vzdělávat a poskytovat osvětu dětem, mládeži i veřejnosti a vést je k odpovědnému jednání vůči společnosti a životnímu prostředí. Poslání naplňují realizací projektů a výukových programů s environmentální, multikulturní a osobnostně sociální tematikou. Pořádají akce pro veřejnost a pomáhají plnit praxe studentům vysokých škol (jsou školicím střediskem PF JU v ČB a klinickým pracovištěm ZSF JU v ČB).</p>
<p>80 osob – Nemocnice České Budějovice, a. s.</p> <p>Nemocnice České Budějovice, a. s., zajišťuje následující činnosti:</p> <ul style="list-style-type: none"> • poskytuje klientům péči základní, specializovanou, vysoce specializovanou a v některých oborech super specializovanou, dále péči preventivní a dispenzární – toto vše v ambulantní či lůžkové části a v komplementu nemocnice; • zajišťuje pacientům potřebná léčiva, léčebné a ortopedické pomůcky a jiné prostředky zdravotnické techniky; • zabezpečuje závodní preventivní péči včetně ochrany zdraví zaměstnanců před nemocemi z povolání a jinými poškozeními zdraví z práce a prevenci úrazů;

- organizuje ústavní pohotovostní službu v nemocnici;
- zajišťuje dopravu nemocných a zraněných osob a dopravu související s poskytováním zdravotní péče v rámci areálu nemocnice;
- pro potřeby orgánů státní správy zajišťuje provoz soudnělékařského oddělení;
- poskytuje potřebné informace pro všeobecnou a zdravotnickou statistiku;
- poskytuje a provádí prodej speciálního zdravotnického materiálu, prostředků zdravotnické techniky, krve a krevních derivátů prostřednictvím skladu zdravotnického materiálu a hematologicko-transfuzního oddělení nemocným a jiným zdravotnickým zařízením;
- zajišťuje činnosti knihovny a střediska dalšího lékařského vzdělávání;
- zajišťuje sběr, třídění, svoz a likvidaci odpadu specifického pro zdravotnická zařízení spádové oblasti;
- podílí se na výuce a výchově žáků a posluchačů SZŠ, VOŠZ a ZSF JU v Českých Budějovicích;
- podílí se na přípravě a realizaci havarijního plánu kraje;
- poskytuje osobám ve stanovených případech ústavní sociální péči.

1 osoba – Nemocnice Písek, a. s.

Nemocnice je akciovou společností, jejímž jediným akcionářem je Jihočeský kraj. Poskytuje ambulantní i lůžkové zdravotní, diagnostické a léčebně preventivní služby. Její kapacita je více než 400 lůžek. Nemocnice Písek, a. s., úspěšně prošla šetřením Spojené akreditační komise, o. p. s., a splnila tak kritéria pro řízení a kontinuální zvyšování kvality dle národních akreditačních standardů.

1 osoba – Hospic sv. Jana N. Neumanna Prachatice

Hospic sv. JNN je zařízením, jež pečuje o pacienty v terminální fázi jejich onemocnění. *Poskytuje paliativní lékařskou péči těm, u nichž medicína vyčerpala všechny své možnosti.* Světová zdravotnická organizace (WHO) definuje tuto péči jako „aktivní komplexní péči o pacienty, jejichž onemocnění již nereaguje na kurativní léčbu. Stěžejní je kontrola bolesti a dalších symptomů, psychologických, sociálních a duchovních potíží. Cílem paliativní péče je dosažení nejlepší možné kvality života pacientů a jejich rodin“. Hospicová péče zajišťuje, aby člověk mohl co nejplněji a nejaktivněji prožít poslední chvíle, pokud možno s blízkými.

1 osoba – Český červený kříž, oblastní spolek České Budějovice

Hlavní myšlenkou ČK byla/je nutnost, aby v každé době/situaci byla respektována lidská důstojnost a bez diskriminace bylo činěno vše pro zmírnění utrpení lidí. ČK podporuje vzájemné porozumění, přátelství a mír mezi národy, přičemž nečiní žádné národnostní, rasové, náboženské ani politické rozdíly. Poskytuje pomoc bez očekávání zisku na základě těchto sedmi základních principů: HUMANITA, NESTRANNOST, NEUTRALITA, NEZÁVISLOST, DOBROVOLNÁ SLUŽBA, JEDNOTA a SVĚTOVOST. V ČB sídlící oblastní spolek kromě tradičních činností, jako jsou výuka laické první pomoci, nábor a oceňování *bezpříspěvkových dárců krve*, rozšířil v posledních deseti letech svou činnost zejména v *sociální oblasti*. Zde ho mimo jiné prezentuje vyhledávané ošacovací středisko, kde je 4x ročně kompletně ošaceno každý rok kolem 1 000 sociálně slabých občanů. Profesionální pracovníci OS ČČK při zajišťování většiny akcí úzce spolupracují i s Oblastní skupinou *Mládeže Českého červeného kříže*, která sdružuje mladé lidi do 26 let se zájmem o činnost ČK. Bez jejich obětavé pomoci by celá řada zejména jednorázových činností byla jen velmi těžko představitelná. Nejvíce ovšem OS ČČK v ČB zviditelňuje jeho Agentura domácí péče ALICE, kde se zdravotní sestry spolu s profesionálními pečovatelkami starají o klienty v domácnostech. Agentura zajišťuje i nepřetržitý rozvoz obědů osamělým, starším, těžce mobilním občanům.

1 osoba – Rescue, s. r. o.

Rescue se zabývá mimo jiné prodejem materiálů a pomůcek určených k poskytování neodkladné přednemocniční péče nebo první pomoci ve vojenském či civilním prostředí. Pracovníci firmy se dále zabývají výukou první pomoci v armádním i civilním prostředí se zaměřením na medicínu katastrof.

1 osoba – Úřad práce České republiky (Krajská pobočka ÚP v ČB)

Podle zákona č. 73/2011 Sb. je Úřad práce ČR správním úřadem s celostátní působností a je členěn na generální ředitelství a na krajské pobočky. Krajská pobočka Úřad práce ČR v ČB plní úkoly v oblastech: a) zaměstnanosti; b) ochrany zaměstnanců při platební neschopnosti zaměstnavate-

le; c) státní sociální podpory; d) dávek pro osoby se zdravotním postižením; e) příspěvku na péči a inspekce poskytování sociálních služeb; f) pomoci v hmotné nouzi v rozsahu a za podmínek stanovených zákonem o zaměstnanosti, zákonem o ochraně zaměstnanců při platební neschopnosti zaměstnavatele, zákonem o státní sociální podpoře, zákonem o poskytování dávek osobám se zdravotním postižením, zákonem o sociálních službách a zákonem o pomoci v hmotné nouzi.

1 osoba – Krajský soud v Českých Budějovicích

Krajské soudy jsou podle Ústavy ČR významným článkem soudní soustavy v ČR. Vedou soudní řízení jako soudy prvního stupně, resp. jako soudy odvolací ve věcech občanskoprávních, obchodněprávních, trestních, pracovních, sociálně-právní ochrany dětí aj.

1 osoba – OSSZ České Budějovice

Zřízená zákonem č. 582/1991 Sb., organizační složka ČSSZ, vykonává především pravomoc v oblasti zajišťování nemocenského a důchodového pojištění, včetně výběru pojistného na sociální pojištění.

2 osoby – Zdravotní pojišťovna MV ČR, pobočka ČB

Provádí veřejné zdravotní pojištění pro pojištěnce, kteří jsou u ní registrováni – podílí se na tvorbě sítě poskytovatelů zdravotní péče v kraji, za tím účelem uzavírá s poskytovateli smlouvy, v nichž je stanoven rozsah a objem hrazené péče, ve spolupráci s CMÚ a ČSSZ posuzuje nároky a provádí úhrady zdravotní péče v rámci Evropské unie, rozhoduje ve správním řízení ve věcech dlužného pojistného, penále a ve věcech týkajících se pokut.

1 osoba – Česká správa sociálního zabezpečení Praha

Česká správa sociálního zabezpečení Praha je orgánem v systému MPSV zabezpečující dávky sociálního zabezpečení.

4 osoby – KŘ Policie, Jihočeský kraj

Policie ČR je jednotný ozbrojený bezpečnostní sbor zřízený zákonem ČNR ze dne 21. června 1991. Slouží veřejnosti. Jejím úkolem je chránit bezpečnost osob a majetku, chránit veřejný pořádek a předcházet trestné činnosti. Plní rovněž úkoly podle trestního řádu a další úkoly na úseku vnitřního pořádku a bezpečnosti svěřené jí zákony, předpisy Evropských společenství a mezinárodními smlouvami, které jsou součástí právního řádu ČR. Policie ČR je podřízena MV ČR.

1 osoba – Středisko rané péče SPRP České Budějovice

Středisko rané péče SPRP České Budějovice je organizační jednotkou Společnosti pro ranou péči, o. s. Společnost pro ranou péči poskytuje odbornou pomoc a poradenství rodinám, které pečují o dítě s postižením nebo s ohroženým vývojem. Provází rodiny v obtížné životní situaci a usiluje o to, aby mohly vychovávat dítě v jeho přirozeném domácím prostředí.

1 osoba – Koníček, o. p. s.

Nestátní nezisková organizace, která poskytuje své služby na území Č. Budějovic a v blízkém okolí. Koníček, o. p. s., je registrovaným poskytovatelem sociálních služeb, realizuje projekty zaměřené na podporu integrace osob se znevýhodněním a jejich návrat na trh práce. K dalším činnostem patří volnočasové a vzdělávací aktivity a zooterapie.

1 osoba – Dětské centrum Jihočeského kraje, o. p. s.

Dětské centrum Jihočeského kraje, o. p. s., je nestátní zdravotnické zařízení založené za účelem poskytování pomoci a služeb dětem, matkám a rodinám v tíživé sociální situaci. DCJK, o. p. s., je obecně prospěšná nezisková společnost, která poskytuje tyto sociální služby: ZARÍZENÍ PRO DĚTI VYŽADUJÍCÍ OKAMŽITOU POMOC (ZDVOP) – výkon sociálně-právní ochrany dětí (SPOD) dle zákona č. 359/1999 Sb., o sociálně-právní ochraně dětí, a SOCIÁLNÍ REHABILITACI – služby sociální prevence - záchvatové centrum pro matky a rodinné příslušníky s dětmi, kteří potřebují pomoci s osvojením si dovedností spojených s péčí o dítě => dle z. č. 108/2006 Sb., o sociálních službách.

1 osoba – Vězeňská služba ČR, Vazební věznice České Budějovice

Posláním Vězeňské služby ČR je zajišťovat výkon vazby, výkon trestu odnětí svobody a bezpeč-

<p>nost a pořádek v soudních budovách. VS spravuje a střeží věznice a detenční ústavy. Dále střeží, předvádí a eskortuje vězněné osoby. K dalším úkolům patří výzkum v oboru penologie, jehož výsledky aplikuje v praxi.</p>
<p>25 osob – Krajská hygienická stanice</p> <p>Vydává rozhodnutí, osvědčení a plní úkoly státní správy v ochraně veřejného zdraví včetně výkonu státního zdravotního dozoru, vyplývajícího z ustanovení § 84 zákona č. 258/2000 Sb. ve znění pozdějších předpisů.</p>
<p>3 osoby – Státní zdravotní ústav</p> <p>Státní zdravotní ústav je zdravotnické zařízení, které připravuje podklady pro národní zdravotní politiku, pro ochranu a podporu zdraví, zajišťuje metodické a referenční činnosti na úseku ochrany veřejného zdraví, monitoruje a zkoumá vztahy životních podmínek a zdraví. Kontroluje kvalitu poskytovaných služeb k ochraně veřejného zdraví, Zajišťuje postgraduální výchovu v lékařských oborech ochrany a podpory zdraví a zdravotní výchovu obyvatelstva.</p>
<p>2 osoby – Terapeutická komunita SANANIM Němčice</p> <p>SANANIM je nestátní nezisková organizace, která působí v oblasti drogových závislostí. Aktivně se podílí na vytváření protidrogové politiky na všech úrovních státní správy s důrazem na ochranu veřejného zdraví.</p>
<p>2 osoby – Terapeutická komunita Karlov</p> <p>Terapeutická komunita Karlov je doléčovací zařízení poskytující služby klientům drogově i nedrogově závislým. Je určeno skupinám klientů mladistvých a mladých dospělých, skupině závislých matek a jejich dětem. Zařízení je provozováno na základě zákona č. 379/2005 Sb. a je sociální službou dle zákona č. 108/2006 Sb.</p>
<p>1 osoba – Olma České Budějovice</p> <p>Olma je soukromé rehabilitační zařízení poskytující komplexní fyzioterapeutické služby.</p>
<p>2 osoby – Zdravotnická záchranná služba České Budějovice</p> <p>Zdravotnické zařízení, které zajišťuje pomoc ve smyslu Integrovaného záchranného systému a zajišťuje první předlékařskou odbornou pomoc.</p>
<p>2 osoby – MV GŘ HZS ČR Institut ochrany obyvatelstva</p> <p>Je odborným orgánem MV GŘ HZS ČR pro vědecko-výzkumnou, vzdělávací, výcvikovou a informační činnost ve věcech ochrany obyvatelstva. Poskytuje informační, expertizní, konzultační a poradenskou činnost orgánům a organizacím HZS ČR, ministerstvům, orgánům státní správy a samosprávy a právníkům a vybraným fyzickým osobám, jejichž činnost je důležitá pro zabezpečení plnění úkolů ochrany obyvatelstva.</p>
<p>3 osoby – Krajské ředitelství HZS Jihočeského kraje</p> <ul style="list-style-type: none"> • zpracovává koncepci požární ochrany kraje; • vykonává státní požární dozor a je dotčeným orgánem státní správy na úseku požární ochrany; • kontroluje plnění nařízení orgánů kraje vydaných na úseku požární ochrany; • odpovídá za připravenost a akceschopnost jednotek hasičského záchranného sboru kraje; • zabezpečuje výstavbu a údržbu objektů pro potřeby hasičského záchranného sboru; • řídí po odborné stránce výkon služby v jednotkách požární ochrany; • koordinuje zabezpečování požární ochrany v kraji s ostatními orgány; • soustřeďuje podklady pro zabezpečení materiálních a finančních prostředků jednotek sborů dobrovolných hasičů vybraných obcí; • zpracovává podklady k vydání právních předpisů pro příslušné správní orgány kraje v oblastech, které vymezuje zákon; • soustřeďuje a vyhodnocuje informace potřebné pro zásahy jednotek požární ochrany a řízení záchranných prací;

<ul style="list-style-type: none"> • zabezpečuje statistické sledování požárů a mimořádných událostí se zásahy jednotek požární ochrany na území kraje; • v rozsahu stanoveném ministerstvem řídí a organizuje odbornou přípravu příslušníků, velitelů jednotek hasičských záchranných sborů podniků, velitelů a strojníků jednotek sborů dobrovolných hasičů obcí, velitelů a strojníků jednotek sborů dobrovolných hasičů podniků; • projednává přestupky a správní delikty na úseku požární ochrany; • zpracovává jedenkrát ročně zprávu o stavu požární ochrany v kraji a předkládá ji krajskému úřadu; • zabezpečuje preventivně výchovnou, propagační a ediční činnost na úseku požární ochrany podle zaměření stanoveného ministerstvem.
<p>1 osoba – ČEZ, a. s., Jaderná elektrárna Temelín</p> <p>Výroba elektřiny ve dvou výrobních blocích s tlakovodními reaktory VVER 1000 typu V 320.</p>
<p>1 osoba – Všeobecná fakultní nemocnice v Praze</p> <p>Nemocnice poskytuje základní, specializovanou a zvláště specializovanou léčebnou, ošetřovatelskou, ambulantní a diagnostickou péči dětem i dospělým ve všech základních oborech. Zajišťuje také komplexní lékárenskou péči, včetně technologicky náročných příprav cytostatik nebo sterilních léčivých přípravků.</p>
<p>1 osoba – Státní ústav jaderné, chemické a biologické ochrany, v. v. i.</p> <p>Ústav se ve své hlavní činnosti zabývá aplikovaným výzkumem a vývojem zaměřeným na rozšiřování znalostí i vývoj praktických prostředků využitelných v oblasti radiační ochrany a ochrany před chemickými a biologickými látkami, zneužitelnými jako zbraně hromadného ničení. Úzká spolupráce byla navázána se Zdravotně sociální fakultou Jihočeské univerzity v Českých Budějovicích. SÚJCHBO, v. v. i., umožňuje studentům těchto fakult stáže a studijní pobyty v rámci pregraduálního i postgraduálního studia i praktika v rámci jejich závěrečných prací.</p>
<p>2 osoby – Fakultní nemocnice Plzeň</p> <p>Nemocnice poskytuje klientům péči základní, specializovanou, vysoce specializovanou a v některých oborech super specializovanou, dále péči preventivní a dispenzární – toto vše v ambulantní či lůžkové části a v komplementu nemocnice. Organizuje ústavní pohotovostní službu v nemocnici, zajišťuje dopravu nemocných a zraněných osob a dopravu související s poskytováním zdravotní péče v rámci areálu nemocnice pro potřeby orgánů státní správy, zajišťuje provoz soudnělékařského oddělení, podílí se na výuce a výchově žáků a posluchačů ZSF JU v Českých Budějovicích.</p>
<p>4 osoby – Státní úřad pro jadernou bezpečnost</p> <p>Úřad je ústředním orgánem státní správy ve smyslu zákona č. 2/1969 Sb. (úplné znění zákona č. 122/1997 Sb. – § 2). V jeho čele stojí předseda, který je jmenován vládou ČR. Úřad má samostatný rozpočet a je přímo podřízen vládě ČR.</p>
<p>2 osoby – Zdravotnické zařízení, Nemocnice Český Krumlov, a. s.</p> <p>Zabezpečuje poskytování zdravotnických služeb, poskytuje ambulantní i lůžkové zdravotní, diagnostické a léčebně preventivní služby v souladu se stanovenými předpisy a smlouvami s pojišťovnami.</p>
<p>1 osoba – SYNLAB Czech, s. r. o.</p> <p>Mikrobiologická laboratoř.</p>
<p>1 osoba – AMEDIS, spol. s r. o.</p> <p>Společnost zaměřená na obchodní aktivity v oblasti laboratorní a zdravotnické techniky.</p>

2.15 Stručná charakteristika dalších vzdělávacích aktivit (*mimo uskutečňování akreditovaných studijních programů*) – letní školy, workshopy, semináře, simulace, odborné kurzy pro studenty, přednášky odborníků z praxe/externistů, odborné stáže či praxe, odborné exkurze/studijní cesty, ...

Zdravotně sociální fakulta JU věnovala pozornost vzdělávacím i zájmovým aktivitám studentů, účastníků celoživotního vzdělávání, pedagogů i zaměstnanců. Svědčí o tom nabídka kurzů, výběrových přednášek významných osobností a zahraničních hostů, konferencí a workshopů, studijních soustředění, odborných stáží, nabídka k účasti na studentské vědecké odborné činnosti (SVOČ).



3. KVALITA A KULTURA AKADEMICKÉHO ŽIVOTA

3.1 Sociální záležitosti studentů a zaměstnanců

Sociální záležitosti studentů jsou na základě jejich vlastních žádostí individuálně a empaticky posuzovány a vyhodnocovány. Studenti, kteří překročili standardní délku studia a je jim výměrem stanoven poplatek za studium, v některých případech z důvodů nepříznivé sociální situace žádají o revizi rozhodnutí o platbě. Děkanka fakulty s ohledem na finanční možnosti studenta ve většině případů přistoupí ke snížení stanoveného poplatku. Proto mohou úspěšně dokončit studium i studenti s vlastní nepříznivou ekonomickou situací.

3.2 Charakteristika způsobu přístupu ke studentům se specifickými potřebami

V péči o studenty se specifickými potřebami intenzivně spolupracuje ZSF JU s Centrem podpory studentů se specifickými potřebami, zřízeným JU. Pracovníci centra jsou kontaktováni proděkankou pro studijní a sociální záležitosti a společně vytvoří plán a možnosti realizace systematické podpory studentů se specifickými potřebami. V roce 2013 bylo Centrum podpory studentů se specifickými potřebami osloveno i v souvislosti modifikace podmínek při přijímacím řízení u 4 studentů.

3.3 Způsob podpory a práce s mimořádně nadanými studenty, spolupráce se středními školami

V roce 2013 byl realizován IRP, zaměřený na talentované studenty a využití jejich potenciálu v rámci školních aktivit i vědy a výzkumu. Současně byl položen základ pro vytvoření fyzioterapeutické ambulance, která bude sloužit nejen k realizaci odborné praxe studentů oboru Fyzioterapie, ale i jako potencionální základna studentského výzkumu v oblasti fyzioterapie. Byl vytvořen Provozní řád pracoviště, schválený Krajskou hygienickou stanicí; pracoviště bylo zaregistrováno Jihočeským krajem jako nestátní zdravotnické zařízení. K jeho vybudování byly využity prostory v objektu J. Boreckého. Stavebními úpravami došlo k potřebnému propojení dvou místností a úpravě vodoinstalace. Kancelářský nábytek, který byl v ambulanci umístěn, byl využit z vlastních rezerv. Odborné pomůcky a fyzioterapeutická lehátka byla financována z IRP.

3.4 Ubytovací a stravovací služby

Ubytování studentů

Stejně jako v roce 2012 byla i v roce 2013 studentům ZSF JU, studujícím v prezenční formě studia, přidělována ubytování v KaM JU. Rozhodnutí o přidělení ubytování je v kompetenci KaM; fakulta nemá možnost ovlivnit ubytování studenta. Systém výběru ubytovaných studentů je stanoven dle dostupnosti studenta z místa trvalého bydliště.

Studentům přijatým do prvních ročníků studia je „Žádost o ubytování v koleji“ zaslána společně s přijetím ke studiu. Přijatý uchazeč pak obdrží písemné rozhodnutí o přidělení či nepřidělení ubytování na koleji JU. Studenti druhých a vyšších ročníků si podávají žá-

doty o ubytování jak v elektronické, tak písemné podobě přímo na recepci dané koleje a koleje zveřejní seznamy ubytovaných.

Vnější hodnocení kvality, zejména Akreditační komisí ČR

Fakulta realizuje bakalářské, magisterské i doktorské studium, má habilitační práva i právo jmenování profesorem. Úzce spolupracuje se zahraničními univerzitami, zejména v oblasti ošetrovatelství. Všechny materiály předložené Akreditační komisi k posouzení v roce 2013 byly úspěšně na další období reakreditovány.

Akreditační komise MŠMT ČR prodloužila na svém zasedání 1.–2. února 2011 akreditaci bakalářskému studijnímu oboru Radiologický asistent (5345R010) prezenční i kombinované studium, studijního programu B5345 Specializace ve zdravotnictví do roku 2015 a navazujícímu magisterskému studijnímu oboru Odborný pracovník v ochraně veřejného zdraví (5345T014) prezenční studium, studijního programu N 5347 Veřejné zdravotnictví také do roku 2015, s požadavkem předložení kontrolní zprávy o posílení personálního zabezpečení studijního oboru v lednu 2013 (viz Zápis ze zasedání AK 01-11). Obě kontrolní zprávy, které objektivně dokládaly posílení personálního zabezpečení oborů, byly v řádném termínu zaslány na sekretariát Akreditační komise.

Vnitřní hodnocení kvality, šetření mezi studenty

Studentské posuzování výuky probíhá na Zdravotně sociální fakultě JU již několik let. Studentům poskytuje možnost průběžného hodnocení (po semestrech), vysokoškolským pedagogům zpětnou vazbu o její kvalitě, efektivnosti i případných nedostatcích. Cílem hodnocení je udržení nebo zlepšení kvality výuky. Účast studentů na Studentském hodnocení výuky však není vysoká.

Mechanismus odhalování plagiátorství u kvalifikačních a dalších prací

Zdravotně sociální fakulta JU je propojena v rámci JU na mechanismus odhalování plagiátorství (Theses.cz) u závěrečných prací (případně dalších dokumentů vypracovaných studenty). V této oblasti spolupracuje Jihočeská univerzita v Českých Budějovicích s Masarykovou univerzitou v Brně, kdy využívá její databázi kvalifikačních prací. V uplynulých letech byly na systém odhalování plagiátů v seminárních a jiných pracích (Odevzdej.cz) na Masarykově univerzitě v Brně připojeny také e-learningové systémy Moodle, eAmos, které využívá Jihočeská univerzita v Českých Budějovicích.



4. INTERNACIONALIZACE

4.1 Stručná charakteristika strategie pro rozvoj mezinárodních vztahů a mezinárodního prostředí, úroveň tohoto prostředí a stanovení prioritních oblastí

Od roku 2010 spolupracuje Zdravotně sociální fakulta JU s organizací Njovu, o. p. s., na projektu zaměřeném na vzdělávání a péči o děti ulice v Lusace. Na základě této spolupráce jsou studenti vysíláni do Zambie na tříměsíční odborné stáže se zaměřením na ošetřovatelství a sociální práci. Dalším významným partnerem Zdravotně sociální fakulty JU je namibijské Ministerstvo zdravotnictví a sociálních služeb (Namibian Ministry of Health and Social Services). V rámci této spolupráce studenti Zdravotně sociální fakulty absolvují tříměsíční odborné praxe v Namibii. V roce 2013 byla zahájena jednání s Polytechnic of Namibia ve Windhoeku, která by organizovala odborné praxe pro studenty ZSF JU v oboru Zdravotnický záchranář.

V roce 2012 byla uskutečněna úspěšná jednání na rozšíření spolupráce v Chiang Rai Thajsku a také v Dháce (Bangladéš), kde byly projednány možnosti odborných stáží pro studenty ZSF JU. V roce 2013 tak dvě studentky oboru Sociální práce úspěšně absolvovaly dvouměsíční stáž na Mae Fah Luang University v Chiang Rai a dále dvě studentky oboru Sociální práce a jedna studentka oboru Speciální pedagogika absolvovaly dvouměsíční stáž v The Choice to Change v Dháce (Bangladéš). Tímto se opět rozšířila možnost nabídky destinací pro studenty ZSF JU. Na Mae Fah Luang University bude možné nabídnout stáže pro studenty oborů Fyzioterapie a Ošetřovatelství. V roce 2013 pak dále byla rozšířena spolupráce i v rámci programu Erasmus o další partnery, a to v Litvě, Lotyšsku a Estonsku.

Zdravotně sociální fakulta JU také aktivně participovala na přípravě a organizaci Mezinárodního týdne (International Week 2013). Jednalo se o týdenní intenzivní program, kterého se účastnili studenti a pedagogové z Belgie, Spolkové republiky Německo, Norska, Nizozemska, Dánska, Rakouska a z České republiky.

Nejvýznamnějšími zahraničními partnery Zdravotně sociální fakulty JU jsou: North West University in Potchefstroom, JAR; dále Debrecen University, Maďarsko; Trnavská univerzita na Slovensku; Lapland University of Applied Sciences, Finsko; Johannes Kepler Universität v Linci, Rakousko; Hanzehogeschool Groningen, Nizozemsko; Horská záchraná služba na Slovensku; Fachhochschule Landshut, SRN; Alice Salomon Fachhochschule Berlin, SRN; Evangelische Fachhochschule Berlin, SRN; Clemson University, USA a York University v Torontu, Kanada.

Zdravotně sociální fakulta také nabízí zahraničním i českým studentům zpoplatněné studium v anglickém jazyce. Konkrétně se jedná o bakalářský studijní program Nursing. V roce 2013, vzhledem k nedosažení minimálního počtu studentů, se v akademickém roce 2013/2014 tento obor neotevřel.

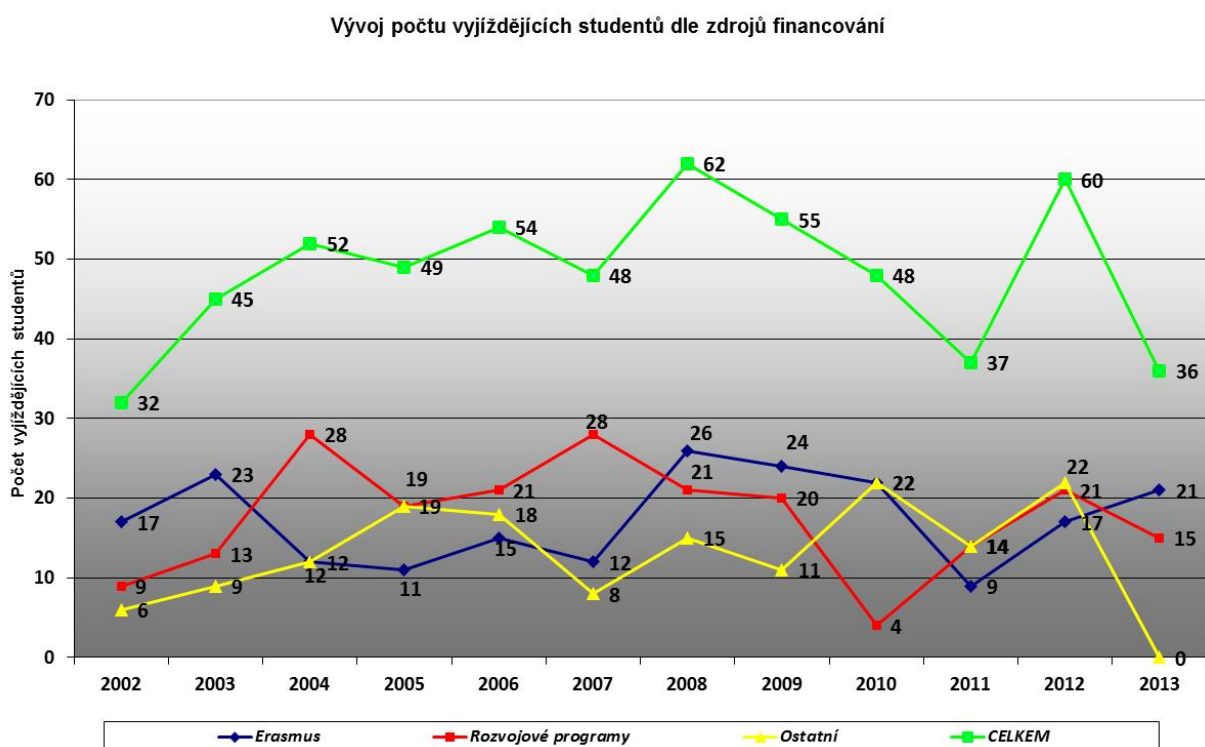
4.2 Zapojení do mezinárodních vzdělávacích programů včetně mobilit

Zahraniční spolupráce Zdravotně sociální fakulty JU v oblasti studentských mobilit byla v roce 2013 tvořena zahraničními studijními pobyty a odbornými stážemi studentů ZSF JU v rámci programů EU Erasmus a na základě projektu Rozvojových programů MŠMT. Na základě programů EU Erasmus byli studenti Zdravotně sociální fakulty v roce 2013 vysíláni na studijní pobyty a odborné stáže do zemí EU – nejčastěji do Finska, Rakouska, Spol-

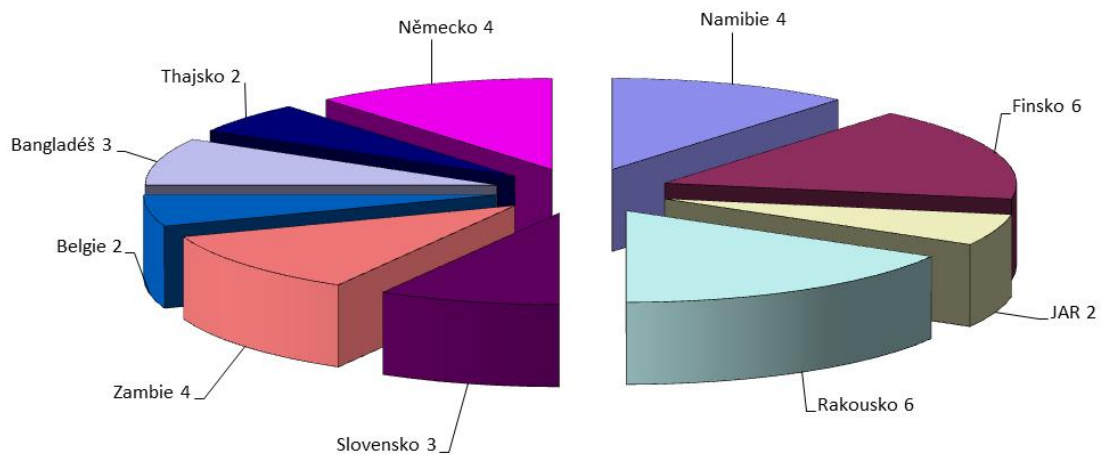
kové republiky Německo, Slovenska a Belgie. V rámci projektu Rozvojových programů MŠMT zaměřeného na mobilitu studentů byli studenti ZSF JU vysíláni především na odborné stáže do zemí mimo EU nebo do zemí EU na dobu kratší 3 měsíců. V roce 2013 nevyužili studenti možnost vycestovat za podpory mobilit formou mimořádného stipendia, které jsou financovány z vlastních zdrojů fakulty. V meziročním srovnání počet výjezdů je přibližně stejný s rokem 2011, a to i kvůli tomu, že studenti využili možnosti financování mobilit formou Erasmus stipendia či stipendia z Rozvojových programů MŠMT. Celkově počty výjezdů studentů do zahraničí mají klesající tendenci, a to z důvodu nezájmu studentů vycestovat.

4.3 Mobilita studentů a akademických pracovníků podle zemí

V roce 2013 Zdravotně sociální fakulta JU vysílala a přijímala studenty i akademické pracovníky celkem z/do 21 zemí světa. Celkem vycestovalo 36 studentů, jejichž pobyt byl delší než 4 týdny. Převážnou část z celkového počtu 65 přijatých studentů představovalo 36 studentů (z Norska, Dánska, Belgie, Německa a Nizozemska), kteří se účastnili Mezinárodních týdnů (International Week 2013), jež pořádala Zdravotně sociální fakulta. Z celkového počtu vyslaných akademických pracovníků pouze u 6 byl pobyt delší 5 dnů a z celkového počtu přijatých akademických pracovníků u 12 byl pobyt delší 5 dnů.



Počet vyjíždějících studentů podle zemí v roce 2013



Mobilita studentů a akademických pracovníků podle zemí				
Zdravotně sociální fakulta				
Země	Počet vyslaných studentů*	Počet Přijatých studentů**	Počet vyslaných akademických pracovníků***	Počet přijatých akademických pracovníků****
Bangladéš	3			
Bulharsko		1		
Belgie	2	7	1	2
Dánsko		7		3
Finsko	6	3		2
Chorvatsko		3		
Itálie			3	
JAR	2	3		
Maďarsko			2	
Namibie	4			
Německo	4	18		3
Nizozemsko		6	1	2
Norsko		6		2
Rakousko	6	3	2	2
Rusko		5	1	
Slovensko	3	3	4	11
Španělsko			1	
Švýcarsko			1	
Thajsko	2			
Velká Británie			2	
Zambie	4			
CELKEM	36	65	18	27

Poznámky:

- * vyjíždějící studenti – studenti, kteří v roce 2013 absolvovali zahraniční pobyt, započítávají se i ti studenti, jejichž pobyt začal v roce 2012
- ** přijíždějící studenti – studenti, kteří přijeli v roce 2013, započítávají se i ti studenti, jejichž pobyt začal v roce 2012
- *** vyjíždějící akademičtí pracovníci – pracovníci, kteří v roce 2013 absolvovali zahraniční pobyt, započítávají se i ti pracovníci, jejichž pobyt začal v roce 2012
- **** přijíždějící akademičtí pracovníci – pracovníci, kteří přijeli v roce 2013, započítávají se i ti pracovníci, jejichž pobyt začal v roce 2012

5. ZAJIŠŤOVÁNÍ KVALITY ČINNOSTÍ REALIZOVANÝCH NA FAKULTĚ

5.1 Systém hodnocení kvality vzdělávání – vnitřní a vnější hodnocení

Systém hodnocení vzdělávací, výzkumné, tvůrčí, projektové a další činnosti nastavený v roce 2012 byl zachován i v roce 2013. Koresponduje s Dlouhodobým záměrem rozvoje Jihočeské univerzity v Českých Budějovicích a Zdravotně sociální fakulty (na období let 2011–2015) a byl pracovníky a zaměstnanci fakulty respektován. Součástí hodnocení kvality vzdělávacích, tvůrčích i výzkumných činností bylo studentské hodnocení výuky.

5.2 Vnější hodnocení kvality, zejména Akreditační komisi ČR

Fakulta realizuje bakalářské, magisterské i doktorské studium, má habilitační práva i právo jmenování profesorem. Úzce spolupracuje se zahraničními univerzitami, zejména v oblasti ošetřovatelství. Studijní programy a obory předložené Akreditační komisi v roce 2013 k posouzení byly úspěšně na další období akreditovány a reakreditovány.

5.3 Vnitřní hodnocení kvality, šetření mezi studenty

Studentské posuzování výuky probíhá na Zdravotně sociální fakultě JU již několik let. Studentům poskytuje možnost průběžného hodnocení (po semestrech), vysokoškolským pedagogům zpětnou vazbu o její kvalitě, efektivnosti i případných nedostatcích. Cílem hodnocení bylo udržení nebo zlepšení kvality výuky.

5.4 Mechanismus odhalování plagiátorství u kvalifikačních a dalších prací

Zdravotně sociální fakulta JU využívá pro odhalování plagiátorství kvalifikačních prací systém Theses.cz.

V roce 2013 byla děkankou fakulty sestavena nezávislá komise, která měla posoudit možné plagiátorství v diplomové práci jednoho absolventa ZSF JU a absolventa Masarykovy univerzity v Brně. Děkanka fakulty přistoupila k takovému kroku na základě externího oficiálního sdělení o podezření z plagiátorství. Práce byly posouzeny a stanovisko komise bylo jednoznačné – práce absolventa ZSF JU není plagiátem.

5.5 Způsob, údaje a provádění finanční kontroly

Předběžná finanční kontrola je zajišťována v souladu s platnými právními předpisy. Zdravotně sociální fakulta JU plní úkoly předběžné finanční kontroly z pozice příkazce operace a správce rozpočtu. Roli hlavního účetního zajišťují příslušní odpovědní pracovníci ekonomického odboru rektorátu. Z tohoto pohledu není tato část předběžné finanční kontroly zajišťována.

Příkazci operace jsou podle opatření děkanky ZSF JU všichni vedoucí kateder, rovněž tak i vedoucí oddělení (s výjimkou vedoucí oddělení ekonomického) a další vedoucí pracovníci, kteří jsou oprávněni řídit další pracovníky, tj. vedoucí útvaru IT, vedoucí edičního

útvary a vedoucí projektové kanceláře. Příkazci operací jsou rovněž všichni proděkaní v rámci své působnosti. Děkanka plní roli univerzálního příkazce. Všichni ostatní příkazci mají pravomoci stanovené jejich funkční náplní (viz výkon funkce vedoucího pracovníka).

Úlohu příkazce operace plní i pracovníci, kteří jsou po dobu trvání grantu v pozici hlavního řešitele grantu. Odpovídají za řešení grantu a splnění všech požadovaných věcných podmínek.

Úlohu správce rozpočtu naplňuje výhradně tajemník fakulty. V případě jeho nepřítomnosti plní úlohu správce rozpočtu vedoucí ekonomického oddělení fakulty.

Veškeré finanční operace uskutečněné na fakultě jsou důsledně realizovány teprve po podpisech všech pracovníků odpovědných za předběžnou finanční kontrolu.

5.6 Hospodaření fakulty

Hospodaření ZSF JU je prezentováno samostatnou Výroční zprávou o hospodaření Zdravotně sociální fakulty JU za rok 2013. Podrobnosti k vývoji hospodaření bude možné dohledat přímo v tomto materiálu.

Samotný vývoj hospodaření byl ovlivněn především poměrně výrazným zvýšením příspěvku z MŠMT na výuku a zajištění provozu, který oproti roku 2013 vykázal nárůst o 10,282 mil. Kč. V absolutní výši příspěvek z MPSV dosahoval částky 103,972 mil. Kč. Navzdory tomuto navýšení nedosahoval příspěvek úrovně roku 2010.

Tento stav rozpočtu nám umožnil stabilizaci personální oblasti, kdy schválený rozpočet byl koncipován jako přebytkový s tím, že 3,5 mil Kč. je rezervováno na pokrytí nárůstu osobních příplatků v roce 2013 pro první měsíce roku 2014. Toto opatření zajistí stabilizaci mezd v případě, že nedojde k nějakému fatálnímu propadu příspěvku v roce 2014 (toto se v současnosti nepředpokládá).

Nejzávažnější událostí z hlediska budoucích výdajů bylo zpracování projektové dokumentace na realizaci 3. etapy budovy v ulici J. Boreckého na sídlišti Vltava, za účasti provozně ekonomických a technických vedoucích pracovníků fakulty za účelem ovlivnění výsledného stavu projektové dokumentace ve smyslu zajištění maximální možné hospodárnosti budoucího provozu a maximální možné účelnosti přijatých stavebních řešení.

Významnou aktivitou bylo završení plynofikace pracoviště v Nerudově ulici, které nám umožní po nezbytné úpravě vodovodní přípojky na počátku roku 2014 využití tohoto prostoru pro potřeby Ústavu zdravotně sociální práce, který tímto krokem získá praktické sídlo pro realizaci svých aktivit.

Z havarijních opatření bylo nejvýznamnější opravení dešťových svodů vedoucích uvnitř budovy na pracovišti v ulici J. Boreckého. Tímto jsme vyřešili opakované prosakování vody v případě větších dešťů do vnitřních prostor budovy. Obdobný charakter, tedy ochranu majetku před prosakováním spodní vody, měly sanační opravy v budově na Výstavišti a rovněž tak v suterénu budovy v ulici J. Boreckého.

Velká pozornost byla věnována obnově výpočetní a audiovizuální techniky, kde senát Zdravotně sociální fakulty JU souhlasil s uvolněním finančních zdrojů z fondu provozních prostředků až do výše 2 mil. Kč. Z této částky byl cca 1 milion použit na obnovu a technické zhodnocení audiovizuální techniky všech přednáškových sálů v budově v ulici J. Boreckého. Zbytek částky byl přímo použit dle specifikace útvary IT na výpočetní techniku, převážně na posílení fyzických serverů, diskových polí a záložních systémů. Vedle toho bylo převážně z provozních prostředků pořízeno celkem cca 30 ks počítačů a notebooků na pokrytí nejpálčivějších problémů v oblasti vybavení výpočetní technikou na pracovištích fakulty.

Jelikož ke dni uzávěrky tohoto materiálu nebyly ještě veškeré analýzy dokončeny, budou podrobné údaje o výsledku hospodaření uvedeny ve standardně zpracované Výroční zprávě o hospodaření fakulty.

5.7 Podíl výdajů na vědu a výzkum na celkových výdajích

V roce 2013 činily celkové výdaje Zdravotně sociální fakulty JU 127 278 tis. Kč, což je oproti předchozímu období nárůst o 8 %.

Výdaje na vědu a výzkum ve sledovaném období tvořily včetně převodu do Fondu účelově určených prostředků v roce 2013 celkem 12 721 tis. Kč, oproti předchozímu roku tak zaznamenala fakulta nárůst téměř o 32 %.

Z toho přímé výdaje pro sledovaný rok 11 729 tis Kč, náklady spoluřešitele projektu 687 tis. Kč a převody do Fondu účelově určených prostředků 305 tis. Kč

Nejvýznamnějším zdrojem výdajů na vědu a výzkum byl v roce 2013 Rozvoj výzkumné organizace Zdravotně sociální fakulty JU v celkové výši přímých ročních výdajů 5 763 tis. korun. Z této částky byly podpořeny čtyři interní projekty, jejichž výdaje dosáhly v roce 2013 částky 2 803 tis. Částka 182 tis. Kč byla převedena na posílení výdajů roku 2014. Tento zdroj se podílel na celkových výdajích na vědu a výzkum Zdravotně sociální fakulty JU v roce 2013 téměř polovinou.

Dalším zdrojem byly tři projekty Grantové agentury JU v celkové výši výdajů 1 597 tis. korun a 3 tis. Kč byly převedeny do Fondu účelově určených prostředků na posílení roku 2014.

Grantová agentura ČR podpořila vědu a výzkum na Zdravotně sociální fakultě JU v uplynulém roce jedním řešitelským projektem, z něhož spoluřešitelské náklady činily 687 tis. Kč, a dvěma projekty, v nichž je fakulta spoluřešitelem. Celkově roční přímé náklady GAČR činily 1 233 tis. Kč a 22 tis. Kč bylo převedeno do Fondu účelově určených prostředků na posílení projektů v navazujícím roce.

V uplynulém roce bylo zahájeno řešení několika víceletých projektů vědy a výzkumu: dva projekty COST, jejichž celkové přímé výdaje činily 873 tis. Kč, projekt Interní grantové agentury MZ ČR ve výši 613 tis. Kč a projekt Ministerstva vnitra v nákladové výši 1 650 tis. Kč, u něhož byla částka 90 tis. Kč převedena do Fondu účelově určených prostředků na posílení řešení projektu v roce 2014.

5.8 Úroveň informačních a komunikačních služeb a dostupnost informační infrastruktury

Útvar tvorby a vývoje IT aplikací v roce 2013 zabezpečoval provoz celkem 487 počítačových pracovišť (osobních počítačů, notebooků, virtualizovaných tenkých klientů). Studentům i zaměstnancům byl ve spolupráci s celouniverzitním pracovištěm CIT zabezpečen přístup k centralizovaným informačním systémům JU (FIS, mzdy a personalistika, STAG, knihovní systém, JIS, OBD, IDM, LDAP, ...).

Během roku 2013 byly z vlastních finančních zdrojů fakulty repasovány AV technologie ve všech přednáškových sálech v budově J. Boreckého 27 (výměna řídicích systémů CUE, výměna prezentačních PC, kontrola a oprava ostatních AV technologií) v částce 947 tis. korun. Dále byl podstatným způsobem stabilizován a rozšířen virtualizovaný serverový cluster (rozšíření výpočetní kapacity serverů – rozšíření operační paměti a počtu CPU stávajících serverů, instalace nového serveru, zdvojení diskového pole, instalace záložního diskového pole). Financování tohoto rozšíření v celkové výši 1 300 tis. Kč bylo realizováno

optimálním využitím vlastních finančních zdrojů v kombinaci se spolufinancováním z rozvojových projektů IRP 2013 „Virtualizace serverů pro učebny ZSF JU“ a „Klub absolventů ZSF JU“. Díky tomuto rozšíření bylo možno zvýšit kvalitu výuky ve všech specializovaných PC učebnách (U7, U8, V8) – zrychlení práce PC pracovišť, instalace nových SW. V neposlední řadě bylo v učebnách budovy E. Destinové v rámci rozvojového projektu IRP 2013 s názvem „Virtualizace serverů pro učebny ZSF JU“ obnoveno sedm PC a tři dataprojektory.

Ke konci roku 2013 bylo k dispozici studentům celkem 84 počítačových pracovišť ve třech specializovaných PC učebnách a 60 PC ve studovnách.



6. VÝZKUMNÁ, VÝVOJOVÁ A DALŠÍ TVŮRČÍ ČINNOST

6.1 Charakteristika tvůrčích činností, které fakulta uskutečňuje, a jakých dimenzí tyto tvůrčí činnosti nabývají, též inovace a obecněji transfer poznatků do aplikační sféry a do jisté míry také působení vysoké školy v regionu

Zdravotně sociální fakulta JU je fakultou orientovanou z velké části na praktickou přípravu absolventů, zejména pro obory terciární sféry. Navzdory nepříliš rozsáhlé vědecko-výzkumné základně se vedení fakulty snaží o maximální možnou podporu rozvoje badatelské činnosti a podle scientometrických ukazatelů dosahuje fakulta v průběhu posledních let v tomto směru mírného setrvalého nárůstu výsledků výzkumu, vývoje a inovací (dále jen VaVal).

Vědecko-výzkumná činnost je v současné době soustředěna především do oboru ošetrovatelství, kde má fakulta nadregionální význam jako jedno z center rozvoje tohoto oboru v celé České republice (včetně práva habilitačního a inauguračního řízení). Transfer poznatků do aplikační sféry fakulta zajišťuje prostřednictvím publikačních výstupů, konferencí, odborných seminářů a dlouhodobou spoluprací s odborníky v aplikační sféře. Významná je pro fakultu i spolupráce s regionálními institucemi Jihočeského kraje v jejím odborném zaměření, z nichž mnohé jsou současně i jejími klinickými pracovišti.

Fakulta úzce spolupracuje s příslušnými útvary krajské samosprávy a především se statutárním městem České Budějovice a jím zřizovanými institucemi. Spolupráce s aplikační sférou je oboustranná – řada pracovníků z praxe se podílí na tvorbě akreditačních materiálů pro jednotlivé studijní obory a zajišťuje ve svém oboru rozvoj tvůrčí a výzkumné činnosti (viz tab. níže). Fakultě se podařilo v lednu 2013 uzavřít s Nemocnicí České Budějovice, a. s., memorandum o spolupráci při podpoře vědy a výzkumu. Tento dokument má přispět k budoucímu prohloubení spolupráce mezi nemocnicí a fakultou, zejména na poli aplikovaného výzkumu ve vědách lékařských, ošetrovatelských, sociálních, ekonomických, manažerských a právních, a také podpořit postgraduální vzdělávání zaměstnanců nemocnice ve studijních oborech akreditovaných na fakultě.

Afiliace odborníků z aplikační sféry

Mateřské školy pro zrakově postižené
Základní školy s třídami pro žáky se zdravotním postižením, zejména s postižením zraku
Speciálně pedagogická centra při mateřských a základních školách pro zrakově, sluchově a mentálně postižené
Zařízení poskytující pomoc osobám se zdravotním postižením (Arpida, Domov sv. Anežky Týn nad Vltavou)
Organizace poskytující pomoc osobám v krizových životních situacích (Krizové centrum pro děti a rodinu v Jihočeském kraji)
Odborné laboratoře zabývající se vyšetřováním faktorů pracovního prostředí a zevního a vnitřního prostředí
Mikrobiologické laboratoře (SYNLAB Czech)
Zdravotnická zařízení (Nemocnice České Budějovice, Nemocnice Písek, Nemocnice Prachatice, Fakultní nemocnice Plzeň, Všeobecná fakultní nemocnice v Praze, Nemocnice Český Krumlov, Sanatorium ART, OLMA R+)
Společnosti působící v oblasti zdravotnictví (MEDIPONT, AMEDIS, lékárna Patriot)
Společnosti působící v oblasti fitness (FACE CZECH)
Zdravotní pojišťovny (Zdravotní pojišťovna Ministerstva vnitra České republiky)

Veřejné a státní instituce a pracoviště (Krajský úřad Jihočeského kraje – různé odbory, Městský úřad Strakonice, Úřad práce České Budějovice, Česká správa sociálního zabezpečení Praha, Krajská hygienická stanice České Budějovice, Státní zdravotnický ústav, Zdravotnická záchranná služba České Budějovice, Krajské ředitelství Policie Jihočeského kraje, Krajské ředitelství Policie Jihomoravského kraje, Krajské ředitelství Hasičského záchranného sboru Jihočeského kraje, Institut ochrany obyvatelstva – odborný orgán Generálního ředitelství Hasičského záchranného sboru ČR, Státní úřad pro jadernou bezpečnost, Státní ústav jaderné, chemické a biologické ochrany, Ministerstvo zdravotnictví ČR)

Další pracoviště (Jaderná elektrárna Temelín)

6.2 Způsob propojení tvůrčí činnosti s činností vzdělávací. Způsob zapojení studentů bakalářských a magisterských, resp. navazujících magisterských studijních programů do tvůrčí činnosti

Propojení tvůrčí a vzdělávací činnosti je na Zdravotně sociální fakultě JU uskutečňováno především účastí studentů všech stupňů studia na tvůrčích činnostech realizovaných na jednotlivých katedrách. Toho je dosahováno zejména prostřednictvím témat bakalářských, magisterských a doktorských prací. Studenti bakalářských a magisterských studijních programů měli letos poprvé možnost zapojit se do soutěže o nejlepší studentskou vědeckou odbornou činnost (SVOČ). Na každé katedře je určen minimálně jeden či více školitelů, kteří společně se studenty realizují výzkumnou činnost.

I studenti postgraduálních programů mají možnost získat zajímavé finanční ohodnocení za vědeckou činnost realizovanou na půdě fakulty a publikovanou v recenzovaném vědeckém časopise. V rámci celouniverzitní soutěže je možné žádat finanční podporu u interní grantové agentury univerzity, která podporuje výhradně projekty se zapojením studentů magisterského a doktorského studia. Rovněž zapojení řešitelů široké škály vědeckých projektů do výuky je přínosem pro propojení tvůrčí a vzdělávací činnosti.

6.3 Grantové výsledky

Zdravotně sociální fakulta JU se intenzivně snaží podávat vědecké projekty do všech relevantních grantových agentur ČR a taktéž do mezinárodních soutěží. Během řešení vědeckých projektů dochází k opakované konzultaci řešení s odpovědnými pracovníky kateder, event. s externími spolupracovníky a vědecké publikační výstupy jsou každoročně publikovány a zasílány do RIV. Fakulta podporuje především publikování v časopisech s impakt faktorem a vydávání vědeckých monografií (jazykové korektury, překlady, statistika apod.).

V roce 2013 bylo na Zdravotně sociální fakultě JU řešeno 11 vědeckých projektů (3 standardní projekty GA ČR, 3 týmové projekty GA JU, 1 IGA MZČR, 2 projekty COST, 1 projekt Bezpečnostního výzkumu MV ČR a 1 projekt EURATOM 7. RP). Dále byly na ZSF JU zřízeny 4 výzkumné týmy. Studenti doktorského studia se zapojili do řešení týmových projektů Grantové agentury JU, což jim umožnilo podílet se na kvalitních vědeckých projektech.

Na fakultě byly v závěru r. 2012 zřízeny a od r. 2013 jsou již plně funkční čtyři tzv. „Výzkumné týmy“: „Biotechnologický a ošetřovatelský výzkum“, „Etika pracovníků v medicíně a v pomáhajících profesích“, „Sociální determinanty zdraví u vybraných cílových skupin“ a „Environmentální a pracovní zdraví“. V těchto týmech se kolem klíčových odborníků fakulty soustředí studenti magisterských směrů, doktorandi a především mladší vědeckí pracovníci a společně řeší předem stanovená výzkumná témata.

Grantové projekty řešené na Zdravotně sociální fakultě JU za rok 2013

Evidované v CEP			Neevidované v CEP		
Agentura a typ projektu	Název projektu	Řešitel	Agentura a typ projektu	Název projektu	Řešitel
GA ČR standardní	Dopady znečištění ovzduší na genom novorozenců	M. Velemínský jr. (spoluřešitel)	GA JU týmový	Odras kvality života v ošetrovatelství	V. Tóthová
GA ČR standardní	Interakce organokovových protinádorových komplexů s nukleovými kyselinami a proteiny: studium sekvenční a substrátové selektivity	Z. Chval	GA JU týmový	Současné postavení romské ženy v rodině a ve společnosti	A. Kajanová
GA ČR standardní	Prosociální chování a jeho osobnostní aspekty v kontextu dobrovolnictví	H. Záškodná (spoluřešitelka)	GA JU týmový	Význam terapeutické skupiny v prevenci recidiv sebevražd	K. Kotrbová
IGA MZČR	Zvyšování bezpečnosti ošetrovatelské péče	S. Bártlová	7RP Euratom	Open Project for the European Radiation Research Area	F. Zölzer (spoluřešitel)
COST	Sociální determinanty a jejich vliv na zdraví imigrantů žijících v České republice	J. Vacková	Výzkumný tým	Biotechnologický a ošetrovatelský výzkum	M. Eisenberger
COST	Medicínské a salutogenní přístupy a jejich integrace v prenatální a postnatální péči českých žen se zvláštním důrazem na imigranty	M. Velemínský jr.	Výzkumný tým	Sociální determinanty zdraví u vybraných cílových skupin	J. Vacková
MVČR Bezpečnostní výzkum	Ochrana obyvatelstva v závislosti na diferenciaci populace	F. Zölzer	Výzkumný tým	Environmentální a pracovní zdraví	F. Zölzer
			Výzkumný tým	Etika pracovníků v medicíně a pomáhajících profesích	J. Šimek

V roce 2013 bylo podáno 5 návrhů projektů do GA ČR, 3 návrhy individuálních projektů GA JU, 1 návrh projektu COST, 1 projekt Mobilit MŠMT a 1 projekt FP7 DoReMi Euratom.

6.4 Vědecké konference pořádané s mezinárodní účastí

ZSF JU organizovala či spoluorganizovala 7 vědeckých konferencí. Mimo vědeckých konferencí fakulta organizovala či spoluorganizovala cca 10 odborných seminářů.

Název	Datum	Garant/ka
Kvalitativní přístup a metody ve vědách o člověku „Hranice normality v práci“	21.–22. 1. 2013	doc. PhDr. Ing. Hana Konečná, Ph.D.
Videokonference Optimization, Education and Data Mining in Science, Engineering and Risk Management	1. 11. 2012– 28. 2. 2013	doc. RNDr. Přemysl Záškodný, CSc.
Mezinárodní týden sociální práce	15.–19. 4. 2013	PhDr. David Urban, Ph.D.
Mezinárodní vědecké sympóziu „Nursing of the 21st Century in the Process of Changes“	12.–13. 9. 2013	prof. PhDr. Valérie Tóthová, Ph.D.
III. mezinárodní ošetrovateľská konference online „Moderní sestra ve 21. století“	21. 10. 2013	Mgr. Helena Michálková, Ph.D.
Občanství, sociální práce a soudobá společnost (konference k 20. výročí založení ASVSP)	7. 11. 2013	PhDr. David Urban, Ph.D.
3. ročník mezinárodní konference Lidská práva v proměnách času „Svět dítěte pohledem vědních disciplín“	12. 11. 2013	JUDr. Martin Šimák, Ph.D.

6.5 Publikační činnost

V roce 2013 byly vydány tyto odborné monografie ve spolupráci se ZSF JU:

- HROZENSKÁ, M., DVOŘÁČKOVÁ, D. (2013). Sociální péče o seniory. Praha: Grada, 192 s. ISBN 978-80-247-4139-0.
- VÉVODA, J., IVANOVÁ, K., NAKLÁDALOVÁ, M., BÁRTLOVÁ, S., ŠPATENKOVÁ, N., PROŠKOVÁ, E. (2013). Motivace sester a pracovní spokojenost ve zdravotnictví. Praha: Grada Publishing, 160 s. ISBN 978-80-247-4732-3.
- ZÁŠKODNÝ, P. (2013). The Principles of Probability and Statistics (Data Mining Approach). Prague, Czech Republic: Curriculum, 122 s. ISBN 978-80-904948-6-2.
- ZÁŠKODNÝ, P. (2013). Základy pravděpodobnosti a statistiky (Data miningový přístup). Prague, Czech Republic: Curriculum, 135 s. ISBN 978-80-904948-5-5.
- ZÁŠKODNÝ, P. (2013). Educational and Didactic Communication 2012, Volume 1, Educational Data Mining and Its Application. Bratislava, Slovakia: Didaktis, 139 s. ISBN 978-80-89160-97-6.
- MLČÁK, Z., ZÁŠKODNÁ, H. (2013). Prosociální charakteristiky osobnosti dobrovolníků. Ostrava, CZ: Ostravská univerzita, Filozofická fakulta, 333 s. ISBN 978-80-7464-462-7.
- KAHOUN, V. a kol. (2013). Sociální zabezpečení. Vybrané kapitoly. 2. aktualiz. vyd., Praha: Triton, 466 s. ISBN 978-80-7387-733-0.
- SVOBODA, M., HUMPOLÍČEK, P., ŠNOREK, V. (2013). Psychodiagnostika dospělých. Svoboda, Praha: Portál, 488 s. ISBN 978-80-262-0363-6.

6.6 Podpora studentů doktorských studijních programů a pracovníků na tzv. postdoktorandských pozicích (tj. přibližně do 5 let od absolvování doktorského studijního programu), strategie pro tuto oblast

Zdravotně sociální fakulta JU podporuje studenty doktorských programů v podávání výzkumných projektů individuálních, ale i týmových (Grantová agentura JU), popř. projektů rezortních (Ministerstvo práce a sociálních věcí ČR, Ministerstvo zdravotnictví ČR atd.). Poskytuje studentům prezenčního studia základní stipendium a dále jednorázové odměny vyplacené z fondu RVO za vykázanou publikační a grantovou činnost podle platných interních předpisů. Kancelář vědy a výzkumu pro studenty doktorských studijních programů zajišťuje překlady článků, statistiku a další obslužné činnosti směřující k usnadnění publikování v zahraničních periodikách. Dále jsou studenti podporováni v zapojení do výzkumných projektů na zahraničních univerzitách, tato podpora je kombinací podpory mobility a podpory výzkumné. Podpora pracovníků na postdoktorandských pozicích je v současné době především otázkou podpory na jednotlivých katedrách, kde pracovníci působí a mají možnost podávat výzkumné projekty, popř. se zapojit do mezinárodních projektů Grantové agentury ČR a Technologické agentury ČR.

V postdoktorandských pozicích fakulta vede pracovníky k další výzkumné a tvůrčí činnosti s cílem habilitovat se v oboru. Mimo jiné i za tímto účelem byly na fakultě zřízeny čtyři tzv. „výzkumné týmy“, kterým je alokována podpora plynoucí z fondu RVO: „Biotechnologický a ošetrovatelský výzkum“, „Etika pracovníků v medicíně a v pomáhajících profesích“, „Sociální determinanty zdraví u vybraných cílových skupin“ a „Environmentální a pracovní zdraví“.

6.7 Smlouvy se subjekty aplikační sféry na využití výsledků výzkumu, vývoje a inovací

Zdravotně sociální fakulta JU neuzavřela v roce 2013 žádnou smlouvu se subjekty aplikační sféry na využití výsledků výzkumu, vývoje a inovací.



7. ROZVOJ FAKULTY

7.1 Zapojení fakulty do Rozvojových projektů MŠMT

V roce 2013 fakulta úspěšně řešila následující Institucionální rozvojové projekty zaměřené na následující problematiku:

- virtualizace serverů pro učebny ZSF JU;
- zřízení klubu absolventů ZSF JU;
- zapojování studentů do VaV;
- podpora a rozvoj zahraničních vztahů ZSF JU;
- na využívání potenciálu talentovaných studentů a zřízení fyzioterapeutické ambulance.

V roce 2013 ZSF JU v rámci IRP 2014 získala k realizaci následující projekty:

- částečná obměna IT a AV techniky v učebnách a na akademických pracovištích;
- inovace studijních programů ZSF JU na úrovni předmětů – inovace předmětu Teorie a metody sociální práce a předmětu Odborná praxe a supervize studijního programu Rehabilitace, Multimediální rozšíření výuky předmětu Fyzikální terapie v oboru Fyzioterapie, Multikulturní ošetřovatelství v multimediálních objektech;
- otevřenost ZSF JU;
- podpora a rozvoj zahraničních vztahů ZSF JU.

7.2 Zapojení do Fondu rozvoje vysokých škol

V roce 2013 bylo na ZSF JU úspěšně řešeno pět projektů financovaných z Fondu rozvoje vysokých škol, jejichž závěrečné oponentní řízení proběhlo v únoru 2014.

Dva projekty v okruhu A byly investiční – zaměřené na inovaci a rozvoj laboratoří pro praktickou výuku ošetřovatelství a inovaci praktické a experimentální výuky ve fyzioterapii.

Další dva projekty v okruhu B byly zaměřeny na využití multimediálních objektů ve výuce ošetřovatelských postupů a v rámci inovace studijních předmětů na ZSF JU a PF JU v oblasti sociálněpatologických jevů.

Jeden studentský projekt v okruhu G řešil problematiku vytvoření e-learningového kurzu s videosekvencemi a interaktivním textem v oblasti práce s etnickými a menšinovými skupinami ze zdravotně sociální, antropologické, etnografické a sociálněprávní perspektivy. Všechny projekty byly řádně obhájeny řešiteli v rámci závěrečného oponentního řízení.

7.3 Zapojení fakulty do operačních programů financovaných ze strukturálních fondů EU

V roce 2013 projektová kancelář ZSF JU spolupracovala s rektorátním pracovištěm – útvar pro rozvoj při řešení dvou projektů s univerzitním rozsahem. Jedná se o projekty scienceZOOM popularizace VaV na JU a Rozvoj postdoktorandských pozic na JU – projekty jsou zaměřené na propagaci a podporu rozvoje vědy na naší fakultě i univerzitě a jsou financovány z Evropského sociálního fondu z Operačního programu Vzdělávání pro konkurenceschopnost.

V rámci projektu scienceZOOM byla realizována řada akcí směřujících k popularizaci vědy a výzkumu zaměřené na oblasti sociální a zdravotní. Mezi tyto akce můžeme zařadit 11 RoadShow po středních školách, 3 popularizační workshopy, doprovodné akce v rámci dne otevřených dveří na ZSF JU, vydání knihy *Univerzita, věda z mnoha pohledů*. Vytvořena byla řada posterů na popularizaci VaV na ZSF JU. Ve spolupráci s útvarem pro rozvoj JU byl podán návrh projektu ESF-OPVK scienceZOOM 2.



7.4 Činnost centra projektů – projektové kanceláře

Projektová kancelář v roce 2013 spolupracovala s řešiteli vědeckých i nevědeckých projektů na přípravě projektových žádostí v oblasti administrativní, metodické a na tvorbě rozpočtu. Celkově bylo do grantových agentur připraveno a následně podáno za ZSF JU 21 projektů. Projektová kancelář spolupracovala i s řešiteli realizovaných projektů v oblasti administrativní podpory při zahájení, průběhu i při úspěšném ukončení. Dalším úkolem projektové kanceláře bylo i poradenství v oblasti možností získávání grantové podpory pro realizaci projektových záměrů.

Vědecké projekty podané v roce 2013

Evidované v CEP			Neevidované v CEP		
Agentura a typ projektu	Název projektu	Řešitel/ka	Agentura a typ projektu	Název projektu	Řešitel/ka
GA ČR postdoktor.	Proměny genderových rolí v romské rodině a jejich reflexe v rodinném a institucionálním prostředí	A. Kajanová	GA JU individuální	Sociální exkluze jako determinanta zdraví u uživatelů pervitinu	N. Brandová
GA ČR postdoktor.	Kariérní růst jedinců se specifickou poruchou učení v pomáhajících profesích se zaměřením na oblast managementu	R. Šulistová	GA JU individuální	Primární prevence u adolescentů z pohledu stravování	D. Kimmer
GA ČR standardní	Koncept „Patient-centered health care“: analýza jeho uplatnitelnosti v České republice	H. Konečná	GA JU individuální	Primární prevence u adolescentů z pohledu stravování	V. Hájková
GA ČR standardní	Náhradní mateřství v ČR: současný stav a návrhy řešení	O. Doskočil			
GA ČR standardní	Proto-profesionalizace a artikulace nesnází v interakcích	A. Mojžíšová (spoluřešitelka)			
COST	Obezita a nadváha u romské minority v Jihočeském kraji	V. Tóthová			
7AMB Mobility ČR-SR MŠMT	Připravenost studentů ošetřovatelství identifikovat psychosociální potřeby pacienta	S. Bártlová			

Rozvojové projekty řešené v roce 2013

Agentura a typ projektu	Název projektu	Řešitel/ka
MŠMT – FRVŠ	Vytvoření multimediálních objektů v rámci inovace studijních předmětů na Zdravotně sociální fakultě a Pedagogické fakultě Jihočeské univerzity v Českých Budějovicích	M. Lavičková
MŠMT – FRVŠ	Inovace a rozvoj laboratoří pro praktickou výuku ve studijních programech ošetrovatelství a porodní asistence	A. Hudáčková
MŠMT – FRVŠ	E-learningový kurz s videosekvencemi a interaktivním textem zaměřený na práci s etnickými a menšinovými skupinami ze zdravotně sociální, antropologické, etnografické a sociálně-právní perspektivy	T. Koutská
MŠMT – FRVŠ	Multimédia ve výuce ošetrovatelských postupů	H. Michálková
MŠMT – FRVŠ	Inovace praktické a experimentální výuky ve fyzioterapii	M. Míková
MŠMT – IRP	Zapojení studentů ZSF JU do VaV	A. Bulava
MŠMT – IRP	Využití potenciálu talentovaných a všestranně nadaných studentů na Zdravotně sociální fakultě JU a zřízení fyzioterapeutické ambulance v rámci Ústavu zdravotně sociální práce ZSF JU	I. Chloubová
MŠMT – IRP	Virtualizace serverů pro učebny ZSF JU	V. Kahoun
MŠMT – IRP	Podpora a rozvoj zahraničních vztahů ZSF JU	D. Prouza
MZČR – Prevence kriminality, Péče o děti a dorost	Salutogenní principy v prevenci obezity v dětském věku	M. Velemínský st.
ESF – OPVK – rektorátní projekt	Rozvoj postdoktoradnských pozic na JU (RPP JU)	M. Velemínský st.; R. Prokešová
ESF – OPVK – rektorátní projekt	scienceZOOM	A. Binterová

Rozvojové projekty podané v roce 2013

Agentura a typ projektu	Název projektu	Řešitel
MŠMT – IRP	Částečná obměna IT a AV techniky v učebnách a na akademických pracovištích	M. Tržil
MŠMT – IRP	Inovace studijních programů ZSF JU na úrovni předmětů	I. Chloubová
MŠMT – IRP	Otevřenost ZSF JU	V. Tóthová
MŠMT – IRP	Zapojení studentů ZSF JU do vědecko-výzkumné činnosti center Ústavu zdravotně sociální práce	R. Prokešová
MŠMT – IRP	Podpora a rozvoj zahraničních vztahů ZSF JU	D. Prouza
MŠMT – IRP	Kariérní řád ZSF JU	J. Bednář
MZČR – PVP	Dětský letní tábor pro děti trpící enurézou a enkoprézou	M. Velemínský st.
MZČR – PVP	Dobrovolnický program v Nemocnici České Budějovice, a. s.	L. Maňhová
MZČR – PVP	Rekondiční pobyty pro osoby s Parkinsonovou chorobou	L. Maňhová
MZČR – Národní program zdraví	Letní dětský tábor – děti trpící nadváhou	J. Samková
ESF – OPVK	scienceZOOM 2	

8. SPECIFIKA KATEDER

KATEDRA FILOZOFIE A ETIKY V POMÁHAJÍCÍCH PROFESÍCH

8.1 Zaměření, činnosti, aktivity, specifika výzkumu, granty, popularizace

Činnost katedry vychází z předpokladu, že filozofické, etické a všeobecně humanitní základy jsou podstatnou a neodmyslitelnou součástí vzdělávání pracovníků ve zdravotní, sociální a zdravotně sociální oblasti. Katedra bezprostředně negarantuje žádný studijní program, vzhledem však ke svému poslání vstupuje do kurikula téměř všech studijních akreditovaných programů na fakultě výukou filozofie, etiky a latiny ve všech jejich oborových variantách. Katedra zajišťuje po obsahové i organizační stránce výuku těchto disciplín na všech stupních: v bakalářských, magisterských i doktorském studijním programu.

Kromě povinných předmětů nabízí katedra volitelné předměty: Úvod do evropského filozofického myšlení, Bioetika, Psychosomatika, Religionistika, Psychosociální problematika sekt a nových náboženských směrů a Latinské diagnózy a medicínské texty. Pro magisterské obory též předmět Filozofická antropologie.

Nosným tématem činnosti katedry je rozvoj etiky a jejích filozofických základů v nelékařských zdravotnických a zdravotně sociálních oborech. V tomto směru se rozvíjí spolupráce s dalšími podobně zaměřenými pracovišti v ČR i v Evropě. Katedra navázala styky s mezinárodní organizací EACME (The European Association of Centres of Medical Ethics). ZSF JU se stala členem této organizace. Doc. MUDr. Jiří Šimek, CSc., je členem EFGCP (European Forum for Good Clinical Practice) a ESPMH (The European Society for Philosophy of Medicine and Healthcare).

Doc. MUDr. Jiří Šimek, CSc., byl do konce r. 2013 spolupracovníkem projektu GA ČR P 407/11/0380 „Prosociální chování a jeho osobnostní aspekty v kontextu dobrovolnictví“ (2011–13), jehož řešitelem je PhDr. Zdeněk Mlčák, Ph.D., spoluřešitelkou doc. PhDr. Helena Zášková, CSc.



Doc. MUDr. Jiří Šimek, CSc., je garantem výzkumného záměru Etika pracovníků v medicíně a v pomáhajících profesích (EPMPP2012_004) podporovaného ZSF JU.

8.2 Odborný a kariéerní růst

Personální strukturu katedry tvořil 1 docent a 4 odborní asistenti. Výuku etiky v některých oborech zajišťuje též doc. Jiří Jankovský z katedry psychologie a speciální pedagogiky. Tři odborní asistenti mají titul Ph.D. V nejbližších letech připravujeme další publikace v oblasti etiky pomáhajících profesí a výhledově budou odborní asistenti směřovat k habilitaci.

Členové katedry se účastní aktivně i pasivně tematicky příbuzných seminářů a konferencí domácích i zahraničních a v oblasti filozofie a etiky též publikují.

8.3 Priority

Hlavní úkoly pro rok 2014:

- Pokračovat v rozvíjení zdravotnické etiky a jejích filozofických základů. Na tomto základě pak budovat další kariérní růst učitelů katedry. Především bude v rámci projektu EPMPP2012_004 podporovaným ZSF JU rozvíjena etika nelékařských pracovníků v medicíně a etika sociální práce. Jde o poměrně obtížný úkol, ve světě je relativně nový a tato etika nutně vychází z jiných konceptů než etika lékařská.
- Posílení publikační a další tvůrčí činnosti ve filozofii a etice.
- Organizace diskusních seminářů (např. ošetrovatelská etika, možnosti přechodu na paliativní péči v závěru života).
- Posilovat spolupráci s domácími i zahraničními vysokoškolskými pracovišti zaměřenými na filozofii, etiku a humanitní základy medicíny, zdravotnických nelékařských oborů, sociální práce apod.

KATEDRA KLINICKÝCH A PREKLINICKÝCH OBORŮ

8.1 Zaměření, činnosti, aktivity, specifika výzkumu, granty, popularizace

Katedra se zaměřuje na výuku klinických a preklinických předmětů, které jsou realizovány na Zdravotně sociální fakultě Jihočeské univerzity v Českých Budějovicích. Při výuce je kladen důraz na sociální a ošetrovatelskou oblast. Obsah takto zaměřených činností se týká pedagogické i výzkumné oblasti.

Akademičtí pracovníci katedry úzce spolupracují s jednotlivými klinickými pracovišti Nemocnice České Budějovice, a. s., a dalšími zdravotnickými zařízeními podílejícími se na výuce. Na vzdělávání se podílí mnoho externích odborníků z daných oblastí tak, aby byla zajištěna co nejvyšší odborná úroveň výuky.

Vedení katedry se na podkladě zkušeností z minulých období, kdy velká část členů katedry se neúčastnila aktivit, včetně schůzí celé katedry, rozhodlo rozdělit členy katedry podle zaměření do tří úseků: pro obor Fyzioterapie, pro obor Zdravotnický záchranář a úsek pedagogů přednášejících klinické a preklinické předměty. V této skupině jsou zařazeni i pedagogové zajišťující výuku oboru Nutriční terapeut. Toto rozdělení také odpovídá upraveným webovým stránkám katedry. Každý úsek má svého garanta a ten organizuje pravidelně 1x měsíčně setkání členů. Lze konstatovat, že se tím zvýšila významně aktivita členů katedry.

Na katedře začali vyučovat někteří noví významní odborníci, a to u oboru Fyzioterapie doc. MUDr. Vlasta Tošnerová, CSc., a u oboru Nutriční terapeut doc. MUDr. Pavel Kohout, CSc.

Pracovníci katedry připravili komplexní dokumentaci pro reakreditaci oborů Nutriční terapeut a Zdravotnický záchranář. Tyto studijní obory byly v průběhu roku úspěšně reakreditovány. Dále byly zpracovány podklady pro reakreditaci studijních oborů Fyzioterapie a Speciální pedagogika.

V pedagogické oblasti se pracovníci katedry soustředili na vydávání nových učebních textů, v roce 2013 se podařilo připravit a vydat celkem tři učební texty. Dále bylo vytvořeno či upraveno šest e-learningových programů podle nové koncepce Moodle.

Dne 7. 2. 2014 byly úspěšně obhájeny dva projekty vypsané agenturou FRVŠ, tj. Inovace praktické experimentální výuky ve fyzioterapii a Vytvoření multimediálních objektů v rámci Zdravotně sociální a Pedagogické fakulty JU.

Řešitelé projektu vypsaného kanceláří WHO „Studie o nežádoucích dětských zkušenostech“ přednesli jako „invited speakers“ zprávu o výsledcích tohoto projektu na Ministerstvu zdravotnictví ČR.

Řešitelé ukončili projekt vypsaný Ministerstvem zdravotnictví ČR a vypracovali závěrečnou zprávu týkající se salutogenního přístupu k obezitě dětí. Dále ukončili mezinárodní projekt týkající se prevence kolorektálního karcinomu u mužů. Pracovníci katedry řeší dva projekty zařazené do CEP, přičemž byl jeden projekt vypsan agenturou GA ČR a druhý agenturou COST.

Někteří členové katedry vypracovávali oponentské posudky dizertačních prací, monografií a byli členy habilitačních a profesorských komisí při těchto řízeních. Většina členů katedry samozřejmě byla vedoucími nebo oponenty bakalářských či magisterských prací. Členové katedry se jak pasivně, tak často jako „invited speakers“ opakovaně zúčastnili tuzemských či zahraničních konferencí.

Členové katedry dále publikovali 9 prací v recenzovaných časopisech, z nichž některé lze zařadit do RIV. Jedna publikace je otištěna v časopise s IF.

8.2 Odborný a kariérní růst

Na katedře v současné době studuje jedna studentka v postdoktorandském studiu. Vedení katedry se bohužel dosud nepodařilo přesvědčit dva členy katedry, kteří splňují podmínky, o nutnosti ukončit habilitační řízení. Další potenciální uchazeči zatím nemají dostatek potřebných publikací.

I v následujícím období bude stále podporována publikační aktivita, výzkumná aktivita a bude vytvořeno nejméně 10 e-learningových programů. Dále také pokračuje podpora kariérního růstu členů katedry.

8.3 Priority

Prioritou zůstává nadále modernizace a zkvalitňování stávajícího výukového procesu příslušných oborů a pokračování přípravy postgraduálního vzdělávání a celoživotního vzdělávání. Probíhá kontinuální aktualizace tematických plánů jednotlivých oborů s doplněním nejnovější literatury. Vedení katedry dbá na dodržování správné koncepce vedení seminářů a celkové výuky a snaží se zkvalitnit úroveň ročníkových, bakalářských a diplomových prací od zadání až po finální podobu práce.

KATEDRA LABORATORNÍCH METOD A INFORMAČNÍCH SYSTÉMŮ

8.1 Zaměření, činnosti, aktivity, specifika výzkumu, granty, popularizace

Aktivity katedry jsou zaměřeny především na zajišťování kvalitní výuky a na rozvíjení vědecko-výzkumných aktivit.

Katedra zajišťuje výuku laboratorních metod, chemických, biochemických, imunologických, hematologických, mikrobiologických, fyzikálních a biofyzikálních předmětů v působnosti Zdravotně sociální fakulty. Katedra garantuje studijní obor Zdravotní laborant, a to v prezenční i kombinované formě studia. V letošním roce byla prodloužena platnost akreditace těchto oborů na dobu osmi let. Dále katedra též zajišťuje výuku informatiky, výpočetní techniky a statistiky ve všech akreditovaných oborech (Bc., Mgr., Ph.D.), které Zdravotně sociální fakulta JU nabízí.

Vědecká práce katedry je zaměřena do několika oblastí:

1. Jednak jsou to molekulární diagnostické metody využívající vlastností a vzájemného působení molekul k rozpoznávání molekulárních a biologických struktur. Konkrétní aplikace jsou zaměřeny na detekční metody využívající hybridizace DNA, DNA čipy pro diagnostiku virů. Využití DNA čipů bylo studováno jak experimentálně, tak teoreticky. Teoretické výpočty mají za cíl simulovat především vliv podložky a fluorescenční sondy na úspěšnost hybridizace. Tyto vlivy jsou experimentálně velice obtížně zjištělné. Byly získány např. zajímavé výsledky týkající se změn konformace jednovláknových a dvouvláknových oligonukleotidů v závislosti na hustotě náboje povrchu.
2. (Bio)chemie protinádorových organokovových sloučenin:
V rámci projektu jsou studovány pomocí teoretických metod reakční mechanismy protinádorových organokovových sloučenin a jejich interakce s nukleovými kyselinami a proteiny. Projekt je podporován grantem GA ČR 208/12/0622.
Studium absorpce (bio)molekul na anorganických površích.
Projekt je zaměřen hlavně na absorpční účinky křemene. Zatím byly studovány voda, kovové ionty a základní organické molekuly.
3. Funkční genomika a proteomika ve šlechtění rostlin:
Projekt je zaměřen na studium vlivu genetické modifikace cílovým genem pro inhibitor proteáz na odolnost k vybraným houbovým a bakteriálním patogenům.
4. Osobní dozimetrie:
Projekt je zaměřen jednak na studium kurikulárních procesů a vlastností osobního elektronického dozimetru, jednak na měření absorbance moči při ozařování ionizujícím zářením. Tyto výsledky bude možné použít k indikaci ozáření moči pacientů při radioterapeutických ozařováních, případně při ozáření personálu při radiálních haváriích.
5. Každoročně je v návaznosti na bakalářské praxe řešena celá řada praktických témat přímo souvisejících s laboratorní praxí či s informačními systémy.
6. Katedra spolupracuje s katedrou psychologie a speciální pedagogiky na společném projektu tyflopeditického počítačového pracoviště ZSF JU. K dalším aktivitám katedry patří odborná poradenská činnost v oboru informatiky, výpočetní a komunikační techniky a statistiky.

V roce 2013 byli pracovníci katedry spoluautory dvou impaktovaných publikací:

1. CHVAL, Z., KABELÁČ, M., BURDA, J. V. (2013). Mechanism of the cis-[Pt(1R,2R-DACH)(H₂O)₂]²⁺ Intrastrand Binding to the Double-Stranded (pGpG)·(CpC)

Dinucleotide in Aqueous Solution: A Computational DFT Study. *Inorganic Chemistry*. 52: 5801–5813.

2. BURDA, J. V., FUTERA, Z., CHVAL, Z. (2013). Exploration of various electronic properties along the reaction coordinate for hydration of Pt(II) and Ru(II) complexes: the CCSD, MPx, and DFT computational study. *Journal of Molecular Modeling*. 19: 5245–5255.

Dále byla pracovníky katedry publikována jedna kapitola v knize, tři odborné články a deset konferenčních příspěvků.

Laboratorní metody a zdravotnická technika se uplatňují v terapii i v diagnostice a jejich význam stále roste. Kvalita absolventů v těchto oborech bude určujícím faktorem kvality odpovídajících služeb v našem zdravotnictví. Posláním našeho pracoviště je zajistit profesně připravené vysokoškolské odborníky ovládající současné laboratorní metody a přístroje.

Dalším posláním katedry je výuka informatiky, výpočetní techniky a statistiky. Znalosti z těchto předmětů neodmyslitelně patří k profilu absolventů fakulty.

8.2 Odborný a kariérní růst

Na katedře působí jeden profesor a jeden docent. Další dva pracovníci se připravují na habilitační řízení. Dva pracovníci katedry studují v doktorském studijním programu.

8.3 Priority

Hlavní úkoly jsou zaměřeny na oblasti výuky a vědecké práce. Stálým úkolem zůstává publikování vědeckých výsledků v impaktovaných časopisech, kde pracovníci katedry dosahovali doposud velmi dobrých výsledků, a zkvalitňování pedagogické práce.

KATEDRA OŠETŘOVATELSTVÍ A PORODNÍ ASISTENCE

8.1 Zaměření, činnosti, aktivity, specifika výzkumu, granty, popularizace

Katedra zajišťuje odbornou ošetrovatelskou praxi v bakalářských i magisterských studijních programech zdravotnického zaměření. Konkrétně zajišťuje praxi v bakalářských studijních oborech Všeobecná sestra, Porodní asistentka, Zdravotnický záchranář a Radiologický asistent a dále v navazujícím magisterském studijním programu Ošetrovatelství v oboru Ošetrovatelství ve vybraných klinických oborech.

Praktická výuka je realizována jak v lůžkových, tak i ambulantních zdravotnických a zdravotně sociálních zařízeních. V oboru Všeobecná sestra tvoří tato část 50 % z celkové výuky, to je 2 300 hodin.

Větší část praktické výuky probíhá na hlavním klinickém akreditovaném pracovišti, a to v Nemocnici České Budějovice, a. s. Probíhá zde praxe pod vedením a dále supervizí odborných asistentek z katedry. Do vedení výuky jsou velkou měrou zapojeny též sestry-mentorky z jednotlivých oddělení, které úzce s katedrou spolupracují a vedou přidělené

studenty na jednotlivých odděleních. Na stěžejních odděleních, kde je největší frekvence studentů, pracují mentorky, které mají se Zdravotně sociální fakultou uzavřen pracovně-právní vztah. Tyto hlavní mentorky organizují odbornou praxi studentů podle učebního plánu konkrétního oboru dle pokynů zástupců vedoucí katedry a garantů oborů, projednávají problematiku odborné praxe s vedoucími pracovníky příslušných pracovišť, zajišťují podmínky a prostředí pro praktickou výuku studentů, konkrétně vedou odbornou praxi studentů v nemocnici, podílejí se na sjednocování požadavků školy a pracovišť a účastní se průběžných i závěrečných hodnocení praktické výuky. Jsou také členkami zkušební komise při závěrečných praktických zkouškách studentů oboru Všeobecná sestra, Porodní asistentka a Ošetřovatelství ve vybraných klinických oborech.

Dalším nemocničním zařízením, jež je klinickým pracovištěm fakulty, je Nemocnice Písek, a. s. V tomto též akreditovaném pracovišti je realizována praktická výuka rovněž pod vedením mentorů odborné ošetřovatelské praxe.

Mezi nelůžková zařízení, ve kterých je také část praxe realizována, patří mimo jiné 20 praktických lékařů pro děti i dospělé a 11 ambulantních gynekologů, jejichž zařízení patří mezi klinická pracoviště fakulty. Katedra spolupracuje i s ambulantními stomatology.

Katedra dále organizuje pro studenty oboru Všeobecná sestra a Ošetřovatelství ve vybraných klinických oborech praxi i v Agenturách domácí péče, z nichž dvě agentury sídlící v Českých Budějovicích jsou taktéž klinickými pracovišti fakulty, a dále spolupracuje s domovy pro seniory, zařízeními hospicové péče, Oblastním spolkem Českého červeného kříže v Českých Budějovicích a jinými pracovišti. Každým rokem počet svých klinických pracovišť dle potřeb katedra ošetřovatelství a porodní asistence rozšiřuje.

Kromě praktického bloku v jednotlivých semestrech akademického roku organizuje katedra v oborech Všeobecná sestra, Radiologický asistent a Ošetřovatelství ve vybraných klinických oborech i individuální letní ošetřovatelskou praxi, kterou vykonávají studenti 1. a 2. ročníků v místě svého bydliště. Katedra dále smluvně zajišťuje praxi studentek oboru Porodní asistentka v místě jejich bydliště pro umožnění vedení potřebných porodů. Tato praxe je smluvně zajištěna s vedením jednotlivých nemocnic na základě jejich souhlasu s umožněním praktické výuky. Vedením této praktické výuky je vždy pověřena vedoucí sestra oddělení, která je poučena o cílech praxe a o jednotlivých úkolech a povinnostech studentů.

Od května r. 2013 byl řešen tříletý grantový projekt „Zvyšování bezpečnosti ošetřovatelské péče,“ hlavní řešitelka doc. PhDr. S. Bártlová, Ph.D. – v rámci IGA MZ ČR.



Jako členky řešitelského týmu COST, Sociální determinanty a jejich vliv na zdraví imigrantů žijících v České republice (přijat k 1. 3. 2013), působily prof. V. Tóthová, Ph.D., a Ing. I. Brabcová, Ph.D.

Pracovníci katedry se věnovali řešení projektů v oblasti ošetrovatelství, a to v rámci týmového grantu Odras kvality života v ošetrovatelství GA JU – hlavní řešitelka prof. PhDr. V. Tóthová, Ph.D. Cílem výzkumného projektu je zjistit, v jakých oblastech vybraná onemocnění (revmatoidní artritida, Crohnova nemoc, ischemická choroba dolních končetin, chronická obstrukční plicní nemoc) ovlivňují kvalitu života. Výzkumná činnost katedry se promítla do celé řady příspěvků, které pracovníci katedry přednesli na vědeckých konferencích.

Prof. PhDr. V. Tóthová, Ph.D., Mgr. R. Šulistová, Ph.D., a Mgr. A. Polanová spolupracovaly na řešení mezinárodního projektu „Projekt Interkulturelle medizinische Kommunikation in Europa“.

PhDr. A. Hudáčková, Ph.D., byla hlavní řešitelkou projektu FRVŠ „Inovace a rozvoj laboratoří pro praktickou výuku ve studijních programech Ošetrovatelství a Porodní asistence“. Dále byl řešen na katedře projekt FRVŠ „Multimedia ve výuce ošetrovatelských postupů“.

Řada pracovníků katedry ošetrovatelství a porodní asistence byla zapojena do výzkumných týmů v rámci ZSF JU: 1) Výzkumný tým pro biotechnologický a ošetrovatelský výzkum, hlavní řešitel – MUDr. Ing. M. Eisenberger, Ph.D. 2) Sociální determinanty zdraví u vybraných cílových skupin, hlavní řešitelka – Mgr. et Mgr. J. Vacková, Ph.D. 3) Etika pracovníků v medicíně a v pomáhajících profesích, hlavní řešitel – doc. MUDr. J. Šimek, CSc.

Publikování na katedře v roce 2013. Článek s IF -1, články v časopise světové databáze (např. SCOPUS) – 6, články v časopise (seznam recenzovaných periodik ČR) – 18, články v jiném recenzovaném časopise (ČR) – 11, články v jiném recenzovaném časopise (zahraniční) – 11, monografie (a kapitoly) vydané v ČR – 6, skripta a učební texty (kapitoly) – 2, příspěvky (full text) v recenzovaném sborníku zahraniční konference – 15, prezentace na zahraniční konferenci – 11, prezentace na domácí konferenci – 31.

V rámci popularizace katedry ošetrovatelství a porodní asistence pracovala řada pracovníků katedry v národních i mezinárodních profesních organizacích: Česká asociace sester, Lékařská společnost Jana Evangelisty Purkyně, sekce výchova ve zdravotnictví, sekce sociálního lékařství a řízení péče o zdraví, Masarykova česká sociologická společnost, sekce sociologie medicíny a zdravotnictví, České asociace zdravotníků v revmatologii, Revma Liga, Česká neonatologická společnost. V zahraničních organizacích např. The Society of Hungarian Scientists and Scholars Associated by the Hungarian Academy of Science, ICN Reaserch Network, The European Violence in Psychiatry Research Group. V mezinárodní organizaci European Transcultural Nurses Assotiation prof. PhDr. Valérie Tóthová, Ph.D., zastupuje Českou republiku.

Dále pracovali ve vědeckých radách Univerzity Tomáše Bati ve Zlíně, Fakulty zdravotnických studií ZCU v Plzni, Západočeské univerzity v Plzni, Technické univerzity v Liberci, Fakulty veřejných politik SLU v Opavě, Ostravské univerzity v Ostravě, Ústavu zdravotnických studií UJEP v Ústí nad Labem, Ústavu zdravotnických studií TU v Liberci, Fakulty zdravotnických věd UP v Olomouci, Vysoké školy zdravotníctva a sociálnej práce sv. Alžbety v Bratislavě.



Někteří pracovníci katedry aktivně pracovali v různých oborových radách a redakčních radách odborných časopisů (Kontakt, Ošetrovatelství, Florence, Pediatrie pro praxi, Prenatálne dieťa, Zdravotníctvo a sociálna práca, Ošetrovatelství a porodní asistence, Journal of Nursing, Social Studies, Public Health and Rehabilitation, Ošetrovatelstvo: teória, výzkum, vzdelávanie, Urgentní medicína, Pain.cz – Internetový časopis Společnosti pro studium a léčbu bolesti, NÓVÉR, Rozprawy naukowe, Slovak Journal of Health Sciences).

Zahraniční aktivity

Dva pracovníci katedry absolvovali v rámci učitelských výměn Erasmus stáž na partnerské univerzitě v Rovaniemi ve Finsku s cílem získat další znalosti a dovednosti pro simulační výuku.

Dva pracovníci absolvovali školení na Santander University ve Španělsku, kde měli možnost se seznámit se simulační výukou.

Dva pracovníci se účastnili učitelské výměny – Erasmus s výukou na Univerzitě Prešov.

Jeden pracovník využil učitelskou výměnu Erasmus na Univerzitě v Debrecíně, v termínu 6.–7. 5. se zapojil do výuky v magisterském studijním programu Ošetrovatelství.

Skupina vyučujících (8) se aktivně účastnila ve dnech 12.–13. 9. mezinárodního sympozia „Nursing of the 21st century in the process of changes“, které pořádala katedra ošetrovatelství Univerzity Konštantína Filozofa v Nitře.

Z partnerské univerzity v Norském Hammerfestu realizovala dvoutýdenní učitelskou výměnu paní J. Engnes. Vedla výuku na katedře ošetrovatelství a porodní asistence a na katedře sociální práce.

Doc. K. Papp z katedry ošetrovatelství Univerzity v Debrecínu v rámci projektu IRP realizovala výuku studentům prvních ročníků VS a PA a také v doktorandském studijním programu Ošetrovatelství.

Studentské stáže absolvovaly 3 studentky oboru porodní asistence v nemocnici Freistadt v Rakousku a jedna studentka z 1. ročníku OSN prakticovala v nemocnicích a komunitních klinikách v africké Namibii.

8.2 Odborný a kariérní růst

V rámci plánovaného odborného a kariérního růstu pokračovali ve studiu doktorského studijního programu na ZSF JU: PhDr. D. Filausová; Mgr. A. Festová; Mgr. I. Chloubová; Mgr. D. Kimmer; Mgr. L. Martinek; Mgr. A. Schönbauerová; Mgr. A. Machová; Mgr. V. Olišarová; Mgr. Z. Pavelková a PhDr. V. Stasková. Prvním rokem zahájili doktorské studium K. Kubartová, J. Kaas a J. Maňhalová.

V roce 2013 úspěšně obhájila doktorskou práci Ing. I. Brabcová, Ph.D., na téma „Vybrané sociální determinanty zdraví imigrantů ve zvolených lokalitách České republiky“ na ZSF JU.

- Mgr. J. Fendrychová, Ph.D., a PhDr. M. Trešlová, Ph.D., se připravují na habilitační řízení.
- Mgr. A. Machová a Mgr. D. Nováková, Ph.D., se připravují na rigorózní řízení.
- Mgr. A. Machová pokračuje ve specializačním studiu Intenzivní péče v pediatrii – NCO NZO Brno.
- Bc. R. Belešová ukončila studium v navazujícím magisterském studiu Porodní asistence – LF Ostrava.

Další významnější činnosti katedry

Ve spolupráci s Nemocnicí České Budějovice, a. s., a lektorkou z Velké Británie byl zorganizován jednodenní školicí kurz Handling and Moving – Je možné polohovat pacienta bezpečněji?

Pracovníci katedry pracovali ve výboru a na přípravě III. online ošetřovatelské mezinárodní konference.

8.3 Priority

- zkvalitnění jazykové připravenosti akademických pracovníků katedry;
- pokračovat v přípravě výukových materiálů v e-learningu;
- získat nové výzkumné projekty, pokračovat v řešení projektů IGA MZ ČR, COST a GA JU;
- rozvíjet aplikaci EBP a EBN (Evidence Based Practise a Evidence Based Nursing) na katedře;
- zkvalitnění publikační a přednáškové činnosti.

KATEDRA PRÁVNÍCH OBORŮ, ŘÍZENÍ A EKONOMIKY

8.1 Zaměření, činnosti, aktivity, specifika výzkumu, granty, popularizace

Katedra zajišťuje napříč studijními programy, resp. obory, výuku právních oborů, státní a veřejné správy, zdravotního a sociálního managementu, organizace, řízení a ekonomiky – vše se zaměřením na sféru zdravotnictví a sociálního zabezpečení. Katedra se podílí na přípravě vysokoškolsky vzdělaných zaměstnanců pro profese v sociální práci ve veřejné správě ve všech jejích oblastech, tj. sociálního zabezpečení státní správy, veřejné správy a v poradenství v sociálním zabezpečení. Cílem je připravit erudovaného pracovníka

s teoretickými a praktickými znalostmi a dovednostmi v systému sociální práce s klientem v souladu s evropskými trendy, tj. minimalizovat přímé a nepřímé důsledky trvalého nebo dlouhodobého problému jedince. Silnou stránkou výuky je propojení teorie s praxí – vyučující jednotlivých předmětů zároveň působí v oblasti aplikační praxe v rámci veřejnoprávní sféry. Katedra rovněž zajišťuje odbornou praxi studentů v sociálně-právní oblasti. Katedra je garantem bakalářského studijního programu Sociální politika a sociální práce. V roce 2013 katedra i nadále rozvíjela stávající zahraniční kontakty a kooperaci se zahraničními univerzitami a institucemi (univerzity v Thajsku, na Slovensku, Sozialakademie Haus Silberbach-Selb, SRN aj.).

Silnou stránkou výuky, zajišťované katedrou, je právě propojení teorie s praxí. Studenti si mohou vyzkoušet a ověřit nabyté znalosti přímo v reálné praxi. Studenti v rámci cvičení navštěvují vybraná soudní jednání. V průběhu povinných praxí na jednotlivých orgánech státní správy a úřadech pak mají možnost vyzkoušet si znalosti získané v teoretických výkladech. Těsná provázanost teoretických výkladů s praxí je dána i skutečností, že na výuce se podílejí i odborníci z příslušných institucí (správy sociálního zabezpečení, policie, soudů, vězeňské služby, zdravotních pojišťoven, úřadu práce, krajského úřadu a magistrátu).

Dne 12. listopadu 2013 uspořádala katedra třetí ročník mezinárodní vědecké konference s názvem Lidská práva v proměnách času. Téma třetího ročníku bylo „Svět dítěte pohledem vědních oborů“. Hlavní myšlenkou koncepce konference je přispět k šíření povědomí o lidských právech a formou diskusního fóra nabídnout různé názory, myšlenky a analýzy ohledně lidských práv z nejrůznějších úhlů pohledu v kontextu právním, sociálním, sociálně-právním a zdravotně sociálním.

Jednotliví členové katedry prezentovali výsledky výzkumné činnosti KPR/ZSF JU na externích přednáškách, seminářích a konferencích, kterých se aktivně zúčastnili, a sice:

- Ing. Marie Klímová, Ph.D., aktivně vystoupila na konferenci Lidská práva v proměnách času dne 12. 11. 2013 v Českých Budějovicích s příspěvkem „Dítě jako objekt působení reklamy“.
- Ing. Radka Prokešová, Ph.D., aktivně vystoupila na konferenci Lidská práva v proměnách času dne 12. 11. 2013 v Českých Budějovicích s příspěvkem „Evropská unie a environmentální problematika očima žáků s mentálním znevýhodněním“.
- PhDr. Jaroslav Hála přednesl příspěvek „Pachatel psychopat“ na semináři vězeňských kaplanů v Institutu vzdělávání Vězeňské služby České republiky, Stráž pod Ralskem, konaném ve dnech 22.–23. 5. 2013.
- Ing. Ivan Loukota se aktivně účastnil na mezinárodní konferenci „Sociální podnikání ve venkovských oblastech“, která se uskutečnila dne 15. 5. 2013 v Tenby, Velká Británie.

Členové katedry rovněž publikovali své statě v odborných knihách a časopisech:

- PROKEŠOVÁ, R., KUBÍČEK R. (2013). Využití nástrojů procesního modelování v Ústavu zdravotně sociální práce Zdravotně sociální fakulty Jihočeské university [The use of process modeling tools in the Institute of Health and Social Work at the Faculty of Health and Social Studies of the University of South Bohemia]. In *Auspicia 1*: 106–109, České Budějovice. ISSN 1214-4967.
- ŠIMÁK, M. (2013). Organizace a řízení v nepojistných systémech sociálního zabezpečení. In *Právo sociálního zabezpečení*, Praha, Linde, s. 278–296. ISBN 978-80-7201-915-1.

Autorský kolektiv vybraných členů katedry rovněž ukončil práci na druhém aktualizovaném vydání monografie na téma sociální zabezpečení, jejíž první vydání mělo velký ohlas u odborné veřejnosti i mezi studenty (vyjde počátkem roku 2014).

Členové katedry JUDr. Martin Šimák, Ph.D., a Ing. Ivan Loukota se účastnili projektu JU scienceZOOM, a sice v podobě vypracování a finalizace detailních podkladů (know-how) pro populárně naučnou SW aplikaci „Porodné aneb Jak stát odměňuje narození dítěte“.

Ing. Ivan Loukota se aktivně zapojil do fungování Rady pro rozvoj Jihočeského kraje. Účastnil se příprav vzniku Paktu zaměstnanosti Jihočeského kraje. Aktivně působil v pracovní skupině Euroregionu Dunaj-Vltava „Kvalifikované pracovní síly a pracovní trh“.

V rámci konference, která se uskutečnila 18. 4. 2013 na téma „Spolupráce úřadu práce a zaměstnavatelů v Jihočeském kraji“, se setkal s nejvýznamnějšími zaměstnavateli v Jihočeském kraji. Účastnil se také jednání s personalisty významných podniků v rámci „Klubu personalistů“ při Jihočeské hospodářské komoře a dále pracovní stáže ve Walesu ve dnech 11.–17. 5. 2013 na téma „Sociální podnikání ve Walesu“. Součástí stáže byly návštěvy úspěšných projektů sociálního podnikání realizovaných ve Walesu. Intenzivně spolupracoval s kolegy ze služeb zaměstnanosti v Horním Rakousku a v Dolním Bavorsku. Pravidelně se setkával s kolegy z AMS Freistadt a AA Passau (výměna informací o situaci na trhu práce na obou stranách hranice a řešení přeshraničního zprostředkování práce v rámci sítě EURES).

Ing. Jan Molek, CSc., působil jako člen redakční rady VÚPSV, v. v. i., Praha. JUDr. Martin Šimák, Ph.D., nadále působil jako člen konzultační skupiny ASVSP pro obor „právo“.

PhDr. Jaroslav Hála působil jako člen v dozorčí radě o. p. s. Útočiště Cheb (založeno a vedeno německou společností EJJ, která má se ZSF JU smluvní spolupráci), zajišťoval pokračující spolupráci při výkonu praxe studentů ZSF JU v zařízeních EJJ a nabízení stálých pracovních míst úspěšným praktikantům, dále pak účast studentů na seminářích v Sociální akademii Silberbach.

Ing. Radka Prokešová, Ph.D., participovala na řešení výzkumných projektů „Zvyšování bezpečnosti ošetrovatelské péče“ (IGA MZ) a „Sociální determinanty a jejich vliv na zdraví imigrantů žijících v České republice“ (COST). Dále se účastnila řešení těchto projektů IRP: „Využití potenciálu talentovaných studentů a zřízení fyzioterapeutické ambulance na Zdravotně sociální fakultě JU“ a „Klub absolventů ZSF JU“. Dále se podílela na řešení projektu OP VK „POSTDOK II“.

8.2 Odborný a kariérní růst

V roce 2013 ukončila rigorózní řízení a titul PhDr. získala Mgr. Lenka Rosková. V doktorandském studiu pokračovali JUDr. Věra Pražmová a Ing. Jan Bednář. V dalším období se KPR zaměří na pokračování kariérního i odborného růstu svých členů a na plnění potřebných kritérií.

Struktura vědeckých hodností na KPR

	Prof.	Doc.	Ph.D./CSc.	Bez věd. hodnosti	Celkem
Celkový počet	1	3	9	12	25
z toho:					
Interní (s úvazkem)	1	0	8	7	16
Externí (dohoda)	0	3	1	5	9

8.3 Priority

- Plnění úkolů garanta bakalářského studijního programu „Sociální politika a sociální práce“.
- Kvalitní personální zabezpečení výuky v akreditovaných studijních programech.
- Uspořádání 4. ročníku mezinárodní vědecké konference „Lidská práva v proměnách času“.
- Udržení, příp. zvýšení kvality zajišťované výuky.
- Udržení, příp. zvýšení tempa odborného růstu členů katedry.
- Udržení, příp. zintenzivnění získaných kontaktů se zahraničními partnerskými institucemi, příp. získání nových.
- Vydání nové monografie Sociálního zabezpečení. Vybrané kapitoly II.
- Zvýšení počtu vědecko-výzkumných aktivit (zejména publikační činnosti, účast na projektech).
- Dle potřeb hlavních procesů účast na výzkumných záměrech a projektech fakulty.

KATEDRA PSYCHOLOGIE A SPECIÁLNÍ PEDAGOGIKY

8.1 Zaměření, činnosti, aktivity, specifika výzkumu, granty, popularizace

Katedra zajišťuje výuku psychologických, speciálně pedagogických a psychiatrických disciplín, etiky a filozofie v akreditovaných studijních programech. Garantuje studijní program Speciální pedagogika, obory Speciální pedagogika a Speciální pedagogika – Vychovatelství v prezenční formě studia. Další rozvoj speciální pedagogiky na Zdravotně sociální fakultě spadá do oblasti vychovatelství.

V roce 2013 připravila dokumentaci k Žádosti o akreditaci studijního programu/oboru Speciální pedagogika – Vychovatelství v prezenční a kombinované formě studia. Současně zahájila přípravu vzdělávacího programu „Studium v oblasti pedagogických věd – Speciální pedagogika“ v rámci dalšího vzdělávání pedagogických pracovníků v souladu se zákonem č. 563/2004 Sb., o pedagogických pracovnících, jako reakci na nedostatek speciálních pedagogů na trhu práce v Jihočeském kraji, změnu legislativy ve vzdělávání pedagogických pracovníků a v neposlední řadě i na zájem pedagogů a jejich zaměstnavatelů (škol a školských zařízení). Speciálně pedagogické poradenství poskytovalo studentům univerzitní „Centrum podpory studentů se speciálními vzdělávacími potřebami Jihočeské univerzity v Českých Budějovicích“ (Mgr. Zdeněk Toušek a Mgr. Radka Prázdna, Ph.D.).

Studijní obor a kompetence absolventů rozvíjela katedra v úzké spolupráci s klinickými pracovišti, zejména s ARPIDOU, centrem pro rehabilitaci osob se zdravotním postižením, o. s., České Budějovice“, (významné ocenění za celoživotní práci převzal v roce 2013 z rukou hejtmána Jihočeského kraje garant studijního oboru doc. PhDr. Jiří Jankovský, CSc.), s Asociací rodičů a přátel dětí nevidomých a slabozrakých v České republice a „Rodičů a přátel osob s autismem jižní Čechy, o. s.“. Zapojila se do výuky, řízené praxe studentů i supervize jejich činnosti v přímé práci s klienty, např. při nácviku sociálních dovedností žáků s poruchami autistického spektra, při výuce klientů Večerní školy pro dospělé s mentálním postižením občanského sdružení IN v Českých Budějovicích aj.

Katedra psychologie a speciální pedagogiky garantovala v oblasti celoživotního vzdělávání Univerzitu třetího věku (U3V). Ve studijním programu U3V (KKO 9902) realizovala

42 vzdělávacích programů, modulů a kurzů, z toho 5 tříletých v Českých Budějovicích, Písku a Prachaticích. V roce 2013 absolvovalo Univerzitu třetího věku na Zdravotně sociální fakultě JU 1 103 účastníků.

Katedra psychologie a speciální pedagogiky měla zastoupení v předsednictvu Asociace U3V České republiky, v informační a komunikační síti LiLL (Learning in Later Life, ZaWiW, University Ulm), podílela se s devíti zahraničními univerzitami a pracovišti na přípravě projektu „That's you. Stories of the Normality of Daily Life“ v programu Grundtvig-Partnerství a předložila žádost o jeho přijetí Národní agentuře pro evropské vzdělávací programy. Jako příklad dobré praxe prezentovala projekt „Exceptional European Women in Older Age“ (EWA, 2000–2012). K posílení kompetencí pedagogických pracovníků, zejména začínajících, vedoucích prací a oponentů z praxe realizovala kurzy „Metodologie výzkumu při vedení bakalářských a magisterských prací ve společenských vědách“ (Mgr. Tomáš Kohoutek), k doplnění a rozšíření spektra vzdělávání o oblast písemné a elektronické komunikace a k podpoře implementace nového vizuálního stylu připravila kurz „Písemná a elektronická komunikace“. Cyklus výběrových přednášek zpřístupnila veřejnosti.



8.2 Personální zajištění

Vzdělávací činnost v oborech a předmětech, které katedra realizuje, je v současné době personálně zajištěna. Výhledově, a to s ohledem na výsledky nové akreditace studijního oboru Speciální pedagogika – Vychovatelství v prezenční a kombinované formě studia a na měnící se podmínky vzdělávání dětí a studentů se specifickými vzdělávacími potřebami, bude zapotřebí studijní obor personálně posílit a vytvořit podmínky pro jeho rozvoj. Příslibem rozvoje je nově zpracovaná koncepce speciálně pedagogické praxe studentů (Mgr. Zdeněk Toušek) a její realizace na klinických a dalších pracovištích a zařízeních vyžadujících účast a zapojení speciálních pedagogů.

Výuku v akreditovaných oborech a předmětech zajišťovali tři docenti a tři odborní asistenti s vědeckou hodností Ph.D., kteří zastupovali fakultu a katedru ve vědeckých a odborných radách řady vysokých škol, v Asociacích společností vzdělavatelů v sociální práci a Univerzit třetího věku ČR, v pracovních skupinách MZ a MŠMT ČR a v neposlední řadě v pracovní skupině pro záležitosti osob se zdravotním postižením při Komisi pro zdravotní

a sociální péči Rady Jihočeského kraje v Českých Budějovicích. V doktorských studiích pokračovali tři odborní asistenti v oborech psychologie a speciální pedagogiky.

Vědecko-výzkumnou a odbornou činnost prezentovali jako spoluautoři v monografiích doc. PhDr. Helena Záškodná, CSc., (Mlčák, Z., Záškodná, H.: Prosociální chování a jeho osobnostní aspekty v kontextu dobrovolnictví. Ostrava, FF OU 2013) a Mgr. Václav Šnorek (Svoboda, M., Humpolíček, P., Šnorek, V. Psychodiagnostika dospělých. Praha, Portál 2013). Na přípravě koncepce oboru Speciální pedagogika – Vychovatelství se významně podíleli doc. PhDr. Jiří Jankovský, Ph.D., Mgr. Zdeněk Toušek a Mgr. Radka Prázdňá, Ph.D. Interní programové a projektové aktivity s významnými výstupy do oblasti aplikační realizovali Mgr. Zdeněk Toušek (zpracovatel Krajského plánu vyrovnání příležitostí osob se zdravotním postižením, 2013), přednáškové a přímé práci s uchazeči o studium na fakultě a studenty 1. ročníků se věnovala Ing. Renata Švestková, Ph.D.

8.3 Priority

Realizace koncepce rozvoje katedry včetně personálního zajištění výuky speciálně pedagogických a psychologických disciplín, cílené zaměření vědecko-výzkumné a publikační činnosti, zapojení do grantových projektů na fakultě a posílení celoživotního vzdělávání představují hlavní úkoly katedry pro rok 2014.

KATEDRA RADIOLOGIE, TOXIKOLOGIE A OCHRANY OBYVATELSTVA

8.1 Zaměření, činnosti, aktivity, specifika výzkumu, granty, popularizace

Úkoly katedry je možné rozdělit do dvou základních směrů: pedagogický a vědecko-výzkumný.

V oblasti pedagogické katedra garantuje v současné době tři studijní obory: bakalářské studijní obory „Radiologický asistent“ a „Ochrana obyvatelstva se zaměřením na CBRNE“ a navazující magisterský studijní obor „Civilní nouzová připravenost“. Výuka ve všech těchto oborech probíhá v prezenční i kombinované formě studia.

Činnost katedry je především zaměřena do oblastí radiologie, radioterapie, nukleární medicíny, radiodiagnostiky, radiobiologie, toxikologie, krizového managementu a ochrany obyvatelstva. Katedra spolupracuje s řadou významných českých i zahraničních pracovišť, a to jak při vzájemné výměně pedagogů, tak i při zabezpečování praxí posluchačů výše uvedených studijních oborů. Například jmenujme Nemocnici České Budějovice, a. s., Polikliniku Medipont, s. r. o. – Euroclinicum Group, a. s., v Českých Budějovicích, Krajský úřad Jihočeského kraje, Magistrát statutárního města České Budějovice, Nemocnici Na Homolce v Praze, katedru vojenské radiobiologie Fakulty vojenského lékařství Univerzity obrany v Hradci Králové a katedru zdravotnických oborů a ochrany obyvatelstva Fakulty biomedicínského inženýrství ČVUT v Kladně.

Katedra dále spolupracuje průřezově s organizačními složkami státu, zejména s generálním ředitelstvím Hasičského záchranného sboru ČR, hasičskými záchrannými sbory krajů, Policií ČR. V minulém roce byla uzavřena Dohoda o spolupráci s MV – generálním ředitelstvím HZS ČR, Technickým ústavem požární ochrany, která přispívá ke zkvalitnění zadávání témat závěrečných prací i praxe studentů. Studenti obou oborů ochrany obyvatel-

stva jsou z různých krajů celé České republiky a od akademického roku 2011–12 studují obor „Civilní nouzová připravenost“ i studenti ze Slovenské republiky. Pracovníci katedry mají úzkou vazbu na některé obce s rozšířenou působností v Jihočeském kraji, kde ovlivňují zpracování materiálů pro činnosti v době vyhlášení krizových stavů, příp. stupňů povodňové aktivity.

Katedra v roce 2013 přijala studenty a učitele z Ruské státní hydrometeorologické univerzity se sídlem v Sankt-Petěrburgu v rámci vzájemných recipročních výměn. Program mobility se zaměřuje především na oblast vedlejších účinků jaderných, chemických a biologických nox, ochranu obyvatelstva a environmentálního zdraví. Pedagogičtí pracovníci katedry seznamují studenty s problematikou radiobiologie, toxikologie a radiační fyziky.

V oblasti vědecko-výzkumné se práce katedry dosud zaměřovala hlavně na zkoumání vlivu trvale přítomných nox v životním prostředí, které jsou důsledkem ať již přírodních procesů nebo činností člověka na lidský organismus, s cílem navrhnout způsoby minimalizace jejich důsledků. Předcházející výzkum týkající se vlivu radiační zátěže uranových horníků a personálu radonových lázní pokračuje se zaměřením na zaměstnance bývalé úpravny uranových rud MAPE Mydlovary, a to v rámci fakultního projektu „Výzkumný tým environmentálního a pracovního zdraví“, ve kterém spolupracuje katedra i s dalšími katedrami fakulty, zejména s katedrou veřejného a sociálního zdravotnictví a s katedrou laboratorních metod a informačních systémů. V prvním roce řešení projektu vytvořili členové řešitelského týmu čtyři články, tři v neimpaktových časopisech a jeden v impaktovaném časopise.

Další projekt zabývající se radiační ochranou je projekt OPERRA v rámci FP7-Fission-2013 Evropské unie. Jedná se o projekt, ve kterém spolupracuje 14 institucí z různých evropských zemí a řeší agendu radiačního výzkumu v Evropě do roku 2030. Katedra radiologie, toxikologie a ochrany obyvatelstva v rámci tohoto projektu má na starosti agendu pro spojení radiačního výzkumu se sociálními a humanitními vědami (etika radiační ochrany, vnímání rizik, komunikace rizik). Kromě koordinačních úkolů bude katedra přispívat především vytvořením plánů pro výzkum o etice radiační ochrany. Projekt byl schválen v únoru 2013, ale zahájen byl až v červnu téhož roku. Financován bude po dobu 4 let.

Třetí projekt katedry se zaměřuje na téma „Ochrana obyvatelstva v závislosti na diferenciaci populace.“ Projekt byl podán v rámci programu Bezpečnostního výzkumu Ministerstva vnitra České republiky a byl schválen v únoru 2013. Cílem projektu je analyzovat současný stav připravenosti pro evakuaci ze zóny havarijního plánování kolem JE Temelín a Dukovany a navrhnout nové metodiky plánování evakuace. Důraz bude kladen zejména na diferenciaci populace (podle věku, zdravotního stavu, speciálních potřeb) a na připravenost obyvatelstva v případě narušení funkčnosti kritické infrastruktury. Budou navrženy manuály pro postup občana při zvládnutí mimořádné události. Zohledněny budou etické otázky relevantní v tomto kontextu.

K medializaci oborů katedry jsou kontinuálně aktualizovány facebookové stránky katedry, které začaly fungovat v listopadu 2012 a vyvolaly zájem bývalých i současných studentů a také případných uchazečů o studium a kolegů z České republiky i ze zahraničí.

8.2 Odborný a kariérní růst

V květnu 2013 vedoucí katedry doc. Dr. rer. nat. Friedo Zölzer úspěšně skončil řízení ke jmenování profesorem v oboru „Environmentálních věd“ na Univerzitě Karlově v Praze. V listopadu 2013 byl doc. Zölzer jmenován členem pracovní skupiny Mezinárodní komise pro radiologickou ochranu (ICRP), která se bude zabývat etickými a sociálními hodnotami

relevantními pro mezinárodní systém radiální ochrany. Skupina má devět členů z různých zemí světa.

V červenci 2013 Ing. Lenka Brehovská úspěšně obhájila svou doktorskou práci „Ochrana obyvatelstva za krize způsobené narušením dodávek elektrické energie“ na Fakultě ekonomiky a managementu Univerzity obrany v Brně.

Ing. Aleš Kudlák pokračuje v doktorském studiu v oboru „Ochrana obyvatelstva“ na Univerzitě obrany v Brně.

Ing. Ladislav Karda se angažuje i v ostatních odborných činnostech. Letos se uskuteční již 17. ročník konference požární ochrany s mezinárodní účastí „Červený kohout“. Tato konference se každoročně pořádá v Hluboké nad Vltavou a je určena pro odbornou veřejnost, zaměstnance Hasičského záchranného sboru ČR, odborně způsobilé osoby, techniky požární ochrany, výrobce požární techniky a další. Ing. Karda je po celou dobu trvání konference jejím odborným garantem a spolupořadatelem. O rozsahu akce svědčí i počet účastníků, který se dlouhodobě pohybuje mezi 160–180 účastníky. Rovněž je členem redakční rady odborného časopisu požární ochrany, integrovaného záchranného systému a ochrany obyvatelstva.

8.3 Priority

Prioritou v oblasti výuky je dále zlepšování personální situace ve všech garantovaných oborech. V roce 2014 je nutné připravit reakreditaci oboru „Radiologický asistent“. Stávající akreditace je platná do roku 2015, ale nová pravidla Ministerstva zdravotnictví ČR vyžadují předložení akreditačních materiálů o rok dříve.

Prioritou v oblasti výzkumu je naplnění výše uvedených projektů. V tomto kontextu bude třeba najít alespoň jednoho dalšího doktoranda v oboru „Civilní nouzová připravenost“.

Prioritou ve třetí oblasti je vlastní propagace katedry z důvodu seznámení veřejnosti s náplní výukových programů pro zajištění dostatku studentů do prvních ročníků.

KATEDRA SOCIÁLNÍ PRÁCE

8.1 Zaměření, činnosti, aktivity, specifika výzkumu, granty, popularizace

K hlavním činnostem katedry patří:

- a) zajišťování výuky studijních předmětů – povinných, povinně volitelných i volitelných, a to v bakalářských, magisterských a doktorských studijních programech, zaměřených na sociální a zdravotně sociální problematiku. Jedná se o disciplíny jak teoretického, tak aplikačního charakteru. Zaměstnanci katedry vedou a oponují bakalářské, magisterské a dizertační práce. Členky a členové katedry participují na výuce dalšího vzdělávání – např. kurzy celoživotní vzdělávání, kurzy Univerzity třetího věku;
- b) zajišťování odborné praxe a supervize pro studijní obory Rehabilitační- psychosociální péče o postižené děti, dospělé a seniory (bakalářské a magisterské navazující studium) a Sociální práce ve veřejné správě. V rámci zajišťování této

praxe úzce spolupracujeme s celou řadou klinických pracovišť, na kterých mohou studující svou praxi absolvovat;

- c) spolupráce katedry sociální práce s celou řadou zahraničních univerzit, např. z Německa, Rakouska, Anglie, Holandska, Belgie, Jihoafrické republiky, Norska, Španělska, Slovenska a Polska. V rámci spolupráce s těmito univerzitami se členové katedry podíleli v roce 2013 na přípravě a organizování Mezinárodního týdne sociální práce, který se v daném roce konal na ZSF JU v ČB a je každoročně spojen nejen s mobilitou studentů, ale také s mobilitou zahraničních a domácích akademických pracovníků. V rámci této spolupráce jsou realizované např. i výukové Erasmus mobility.

Věda a výzkum je na katedře realizovaná prostřednictvím:

- a) participace členů ve vědecko-výzkumných projektech: např. MŠMT (Rozvojové projekty, COST), dále participace na projektech GA JU aj;
- b) publikováním odborných akademických statí v tuzemských či zahraničních časopisech;
- c) účast na tuzemských i zahraničních mezinárodních konferencích, případně jejich (spolu)pořádání (např. Konference k 20. výročí založení ASVSP, Lidská práva v proměnách času, Den trénování paměti aj.

8.2 Odborný a kariérní růst

V roce 2013 dokončili tři členky/ové katedry rigorózní řízení v oblasti odborného a kariérního růstu. Pro rok 2014 je plánováno další vzdělávání členů a členek katedry – doktorské studium, habilitační a inaugurační řízení v oblasti sociální práce. Členové a členky katedry se dále vzdělávají i formou kurzů a dalších seminářů.



8.3 Priority

K hlavním prioritám patří prohlubovat spolupráci mezi katedrou a klinickými pracovišti, např. prostřednictvím nabídky dalšího vzdělávání pro zaměstnance těchto organizací. Dále bychom rádi udrželi a rozvíjeli spolupráci se zahraničními univerzitami jak prostřednictvím participace na Mezinárodním týdnu sociální práce, zahraničních studentských a učitelských mobilit, případně i zapojením členů katedry do mezinárodních projektových týmů, tak i budováním mezinárodních vzdělávacích programů (Master Program in Social Work).

Důležitou prioritou katedry pro další období je navýšit počet podaných a získaných výzkumných a rozvojových projektů (GA ČR, GA JU, COST aj.) jakož i zvýšit publikační činnost v databázových a impaktovaných časopisech.

KATEDRA VEŘEJNÉHO A SOCIÁLNÍHO ZDRAVOTNICTVÍ

8.1 Zaměření, činnosti, aktivity, specifika výzkumu, granty, popularizace

Zaměření

Základním posláním je zajištění výuky oboru veřejného zdravotnictví včetně hygieny a epidemiologie. Vedoucí katedry doc. MUDr. Kvetoslava Kotrbová, Ph.D., je garantkou tříletého prezenčního bakalářského studijního oboru B 5345 „Ochrana veřejného zdraví“ a dvouletého prezenčního magisterského navazujícího studia oboru N 5347 „Odborný pracovník v ochraně veřejného zdraví“. Katedra zajišťuje výuku předmětů veřejného zdravotnictví, hygieny a epidemiologie, epidemiologická opatření v případě krizových situací také pro další studijní obory ZSF JU v Českých Budějovicích.

Publikační činnost

V roce 2013 se zástupci katedry aktivně účastnili *XXI. vědecko-odborné konference s mezinárodní účastí „ŽIVOTNÉ PODMIENKY A ZDRAVIE“*, konané v Kongresovém centru Lázní Nový Smokovec, a. s. Na konferenci bylo prezentováno téma „Epidemiologické a klinické charakteristiky suicidality“.

Katedra publikovala následné výsledky výzkumu a odborné články:

VELIKOVSKÝ, Z., KOTRBA, F. (2013). Zdravotní a sociální rizika užívání návykových látek žáky základních škol. *Slovak Journal of Health Science*. 2: 74. ISSN 1338-161X.

KOTRBA, F., VELIKOVSKÝ, Z. (2013). Vliv médií a reklamy na životní styl českých školáků. *Slovak Journal of Health Science*. 2: 84. ISSN 1338-161X.

HAMPLOVÁ, L., KOTRBOVÁ, K., KOTRBA, F., KOLÁŘOVÁ, T. (2013). Problematika přenosných nemocí z povolání u zdravotnických a sociálních pracovníků v České republice. *Slovak Journal of Health Science*. 4: 88. ISSN 1338-161X.

URBÁNKOVÁ, Š., KOTRBOVÁ, K., VELIKOVSKÝ, Z. (2013). Vzdělání zdravotníci a učitelé mohou významně přispět ke zvýšení zdravotní gramotnosti. *Zdravotnictvo a sociální práce*. 3: 27, ISSN 1336-9326.

HAMPLOVÁ, L., KOTRBOVÁ, K., VELIKOVSKÝ, Z. (2012). Naplňování politiky podpory veřejného zdraví. *Zdravotnictví v České republice*. 3-4: 9. ISSN 1213-6050.

Studentské praxe

V průběhu roku 2013 byly realizovány studentské praxe v oblasti poradenství (3. roč. OVZ) ve spolupráci se SZÚ Praha (projekt Hrou proti AIDS), TK Karlov, TK Němčice, PL Červený Dvůr, Nemocnice České Budějovice, a. s. (psychiatrické odd. – poradna odvykání kouření) a Centrem prevence sociálněpatologických jevů při ZSF JU.

Dále byly realizovány odborné praxe na odděleních hygieny výživy, hygieny obecné a komunální, hygieny práce, hygieny dětí a mladistvých a epidemiologie krajských hygienických stanic v rámci celé České republiky a oddělení pracovního lékařství Nemocnice České Budějovice, a. s.

Grantová činnost

Katedra v roce 2013 započala s realizací tříletého týmového grantu GA JU, registrační číslo: GA JU 103/2013 S „Vliv systematické psychoterapie na míru incidence úmyslného sebeopoškozujícího jednání“.

V průběhu roku 2013 probíhala spolupráce s katedrou radiologie, toxikologie a ochrany obyvatelstva na výzkumu v rámci Výzkumného týmu v problematice MAPE Mydlovary.

8.2 Odborný a kariéerní růst

V roce 2013 se členy katedry stali Mgr. Lukáš Martinek a Mgr. David Kimmer, absolventi magisterského studia Odborný pracovník v ochraně veřejného zdraví a současní studenti doktorského studijního programu Ošetřovatelství.

8.3 Priority

Zkvalitnění praxí v oblasti vyšetřovacích metod faktorů životního a pracovního prostředí vybudováním komplementu laboratoří.

ODDĚLENÍ JAZYKŮ

8.1 Zaměření, činnosti, aktivity, specifika výzkumu, granty, popularizace

Oddělení jazyků, které na ZSF JU zahájilo svoji činnost k 1. 3. 2013, poskytuje neoborovou jazykovou výuku jazyka anglického, německého a ruského v prezenčním a kombinovaném studiu a zabezpečuje jazykové zkoušky studentů DSP. Jazyková příprava je zařazena převážně do bakalářských studijních oborů, výjimku tvoří obor „Rehabilitační-psychosociální péče o postižené děti, dospělé a seniory“, kam je zařazeno studium cizích jazyků formou nekontaktní výuky zakončené zápočtem a zkouškou.

Obsah cizojazyčného studia je zaměřen na profesní komunikaci. Vzhledem k tomu, že studenti zahajující studium přicházejí na fakultu s rozdílnou, mnohdy nedostatečnou znalostí obecného jazyka, mají všichni studenti 1. ročníků povinnost složit vstupní jazykový test na úrovni B1 Společného evropského referenčního rámce pro jazyky, jehož úspěšné absolvování je nezbytné pro další studium. Pokud student ve vstupním testu neuspěje, musí si předmět zapsat ve vyšším ročníku a test zopakovat.

Kromě jazykové výuky v rámci jednotlivých studijních oborů nabízelo ODJ tzv. „Intenzivní vyrovnávací kurzy“ zaměřené na dosažení požadovaných jazykových znalostí nezbytných pro zahájení studia odborného jazyka a v září 2013 pořádalo „Intenzivní kurz zdravotnické němčiny“. ODJ je regionálním zkušebním centrem pro mezinárodní jazykové zkoušky ECL (The European Consortium for the Certificate of Attainment in Modern Languages) – jazyky angličtina, němčina, španělština a čeština pro cizince. V červnu 2013 proběhlo v ODJ 13 zkoušek z češtiny pro cizince.

ODJ bylo spoluřešitelem dvouletého mezinárodního projektu IMED-KOMM-EU Interkulturelle medizinische Kommunikation in Europa (Interkulturní zdravotnická komunikace v Evropě), jehož cílem je vytvořit jednak výukové materiály pro výuku odborné komunikace zahraničních lékařů a ošetrovatelského personálu, které jsou koncipovány jak pro kontaktní výuku, tak pro samostatné studium online, jednak testové materiály pro provádění jazykových zkoušek pro výše uvedenou cílovou skupinu projektu. Dalšími členy řešitelského týmu byly následující instituce: IIK – Institut für Interkulturelle Kommunikation e.V. (Německo), E-KU – Inštitút jazykovej a interkultúrnej komunikácie v Nitre (Slovensko), Lékařská univerzita Varna (Bulharsko) a Univerzita Pécs – Jazykové centrum (Maďarsko).

Výzkumná činnost ODJ byla zaměřena na odborný jazyk, odborný překlad a didaktiku výuky cizích jazyků.

Kromě výše uvedených činností zabezpečovalo ODJ v roce 2013 také překlady pro potřeby Zdravotně sociální fakulty Jihočeské univerzity v Českých Budějovicích.

8.2 Odborný a kariérní růst

K 1. 1. 2014 zaměstnává Oddělení jazyků celkem čtyři akademické pracovníky na plný úvazek, z toho jeden pracovník má titul Ph.D. a další dva studují v DSP, jeden na UK v Praze a druhý na MU v Brně.

8.3 Priority

Pro další období zůstávají prioritou ODJ následující oblasti:

- zvyšování jazykové odborných kompetencí studentů;
- začlenění kurzů blended-learning do výuky;
- posílení publikační činnosti;
- zvyšování odborné kvalifikace pracovníků;
- překladatelská činnost pro potřeby ZSF.



9. ZÁVĚR

9.1 Celkové zhodnocení uplynulého roku – naplňování strategických záměrů a priorit, reakce na změnu vnějšího prostředí

Zdravotně sociální fakulta Jihočeské univerzity v roce 2013 naplňovala priority stanovené v dokumentech Dlouhodobého záměru vzdělávací, výzkumné, vědecké, vývojové a inovační, umělecké a tvůrčí činnosti a jeho aktualizace v jednotlivých oblastech činnosti.

9.2 Stručná charakteristika cílů 2014

Vzdělávání

- Na základě výsledků IRP 2013 Využití potenciálu talentovaných a všestranně nadaných studentů na ZSF JU aktivní spolupráce a začlenění vybraných studentů do aktivit ZSF JU.
- Zahájení pilotního provozu fyzioterapeutické ambulance na ZSF JU v objektu J. Boeckého 27.
- V rámci zvýšení informovanosti středoškolských uchazečů o studium navázat a prohloubit v loňském roce zahájenou spolupráci se SŠ.
- V rámci IRP 2014 Inovace studijních oborů na úrovni předmětů zaměřit projekt na multimediální rozšíření výuky teoretických předmětů s provázaností na praktické předměty a uplatnění získaných znalostí, dovedností a postojů v klinické praxi; dále také na inovaci předmětů praktické výuky. Potřeba změny dosavadního stavu je vyvolána vnitřními faktory, tedy zejména sebereflexí vyučujících a studentů při výuce stávajících předmětů vybraných akreditovaných studijních programů. Realizací projektů *Multimediální rozšíření výuky předmětu Fyzikální terapie ve studijním oboru Fyzioterapie* a *Multikulturní ošetrovatelství v multimediálních objektech* se předpokládá rozšíření e-learningové podpory stávající výuky o multimediální materiály, využívané studenty i vyučujícími v rámci aplikace Moodle. Na inovaci předmětů teoretické i praktické výuky je zaměřen projekt s názvem *Inovace předmětu Teorie a metody sociální práce a předmětu Odborná praxe a supervize studijního programu Rehabilitace*.
- S ohledem na uplynutí doby platnosti akreditace připravit podklady k prodloužení doby akreditace studijních oborů:
 - Fyzioterapie – úprava nové strategie organizace odborné praxe s využitím vlastního fyzioterapeutického pracoviště);
 - Speciální pedagogika – ve spolupráci s PF JU;
 - Radiologický asistent;
 - Odborný pracovník v ochraně veřejného zdraví;
 - Všeobecná sestra;
 - Porodní asistentka.
- Organizování úvodního soustředění studentů 1. ročníků – bude probíhat bez větších změn ve stejném harmonogramu jako v roce 2013. Předpokládá se větší zapojení studentů vyšších ročníků a ročníkových vyučujících.
- Podpora dostupnosti vysokoškolského vzdělávání pro uchazeče a studenty se specifickými vzdělávacími potřebami, zdravotně a sociálně znevýhodněnými.
- Vytváření podmínek ke studiu (poradenství, informační služby) a zapojení do projektových aktivit).

- Realizace mimořádného studia vybraných studijních oborů v rámci akreditovaných studijních programů podle § 60 zákona o vysokých školách.
- Akreditace programu „*Studium v oblasti pedagogických věd – Speciální pedagogika*“ v souladu se zněním zákona č. 563/2004 Sb., o pedagogických pracovnících (s realizací v akademickém roce 2014/2015).
- Vzdělávání akademických a ostatních pracovníků, příprava a otevření kurzů:
 - *Elektronická a písemná komunikace;*
 - *Metodologie výzkumu při vedení prací ve společenskovědních předmětech;*
 - *Kvalita života. Vzdělávací kurz pro tutorý seniorského vzdělávání.*
- Celoživotní vzdělávání (CŽV) včetně Univerzity třetího věku (U3V):
Rozšíření nabídky programů, modulů a kurzů CŽV a U3V: příprava nových ucelených programů U3V:
 - *Kvalita života: Zlatá stezka*, badatelský program, otevření programu po ověření pilotního projektu (2003);
 - *Jihočeské divadlo na půdě Jihočeské univerzity v Českých Budějovicích* ve spolupráci s dramaturgem a herci Jihočeského divadla v ČB.
- Posílení mediální prezentace celoživotního vzdělávání včetně U3V, prezentace aktivit U3V.
- Zprovoznění webového portálu CŽV a U3V a zajištění jeho aktuálnosti.
- Udržení a rozvoj strategických partnerství (se zahraničními univerzitami, vysokými školami sdruženými v Asociaci U3V ČR, s fakultami a ústavami Jihočeské univerzity v Českých Budějovicích, s představiteli měst a obcí a v neposlední řadě s aplikační sférou).
- Podpora mezigeneračního dialogu, vzdělávání v projektových aktivitách, zapojení seniorských týmů do evropského vzdělávacího programu „Grundtvig-Partnerství“.

Vědecká a výzkumná činnost

ZSF JU bude rozvíjet aktivity směřující k posílení vědecké a výzkumné činnosti. Čtyři výzkumné týmy koncentrují nejvýznamnější VaV činnosti na:

- 1) biotechnologie a ošetřovatelství;
 - 2) sociální determinanty zdraví;
 - 3) environmentální a pracovní zdraví;
 - 4) etika pracovníků v medicíně a pomáhajících profesích.
- Posílení a kvalitativní změna VaV aktivit vzhledem k chystaným změnám hodnocení výsledků VaV pro příští léta.
 - Zlepšení kvality a prestiže časopisů vydávaných ZSF JU.
 - Ověření nových způsobů zapojení studentů bakalářských a magisterských studijních programů do VaV prostřednictvím studentské vědecké odborné činnosti.
 - Zintenzivnění participace studentů DSP na řešení výzkumných úkolů v rámci výzkumných týmů.
 - Uplatňování mezioborovosti ve výzkumu.
 - Rozvíjení spolupráce s významnými subjekty aplikační praxe vč. veřejného sektoru.
 - Navázání spolupráce s institucemi v oblasti základního výzkumu.
 - Zvýšení počtu a úspěšnosti grantových žádostí.

Zahraniční vztahy

- Upevnění vztahů s univerzitami, kde již spolupráce funguje, a rozšíření spolupráce v dalších studijních oborech.

- Navázání kontaktů s univerzitami zaměřenými na zdravotně sociální oblast v Dánsku, Finsku, Norsku a Švédsku, uzavření smluv o spolupráci za účelem podpory a rozvoje vzájemných mezinárodních mobilit.
- Zvýšení počtu vyjíždějících a přijíždějících studentů a pedagogů.
- Realizace studentských mobilit v počtu celkem 10 studento-měsíců.
- Zvýšení konkurenceschopnosti studentů při využití mezinárodních zkušeností. Internacionalizace výuky na ZSF JU.
- Zvýšení konkurenceschopnosti studentů při využití mezinárodních zkušeností a aktuálních informací v dané oblasti v mezinárodním kontextu.

Rozvoj a vnější vztahy

- Posílení kontaktu s absolventy budováním a rozvojem fakulního klubu absolventů.
- Popularizace vědy a oborů organizováním popularizačních akcí a zapojením do projektu: popularizace vědy a vysokoškolského studia.
- Inovace a naplňování komunikační strategie fakulty s vybranými cílovými skupinami s využitím inovativních nástrojů a forem propagace a komunikace.
- V roce 2014 bude realizován projekt IRP s názvem *Otevřenost ZSF JU*, jehož cílem je implementace jednotné vizuální identity na ZSF JU spočívající ve vytvoření a nákupu nových reklamních a propagačních materiálů s novým symbolem fakulty, ve vytvoření a tisku informační publikace a posterů o ZSF JU, a dále v aktualizaci informačního systému v hlavních budovách ZSF JU.
- Podpora oblasti spolupráce fakulty s aplikační sférou.
- Zvyšování znalostí studentů a akademických pracovníků v oblastech transferu znalostí a komercializace výsledků výzkumu a vývoje, včetně inovačního podnikání.
- Podpora spolupráce se subjekty aplikační sféry při tvorbě a uskutečňování studijních programů a při usnadnění přechodu studentů na trh práce.
- Zefektivnění řídicích a podpůrných procesů.
- Posilování pozitivního tvůrčího klimatu na fakultě.
- Zlepšení systému vnitřního hodnocení činností a rozvoj jeho jednotlivých prvků.
- Posílení hmotné motivace pracovníků na kvalitativních a výkonových ukazatelích.
- Podpora kvalifikačního růstu akademických pracovníků.
- Posílení marketingu s cílem optimalizovat využití výukové základny v Hradcích a ostatních prostor fakulty v době, kdy neprobíhá výuka.
- Zapojování studentů do života akademické obce, zejména při vnitřním hodnocení výuky studenty.
- Nástavba, přístavba a stavební úpravy budovy ZSF JU Vltava – pokračování realizace vyprojektované stavby.
- Budování center a laboratoří ZS ústavu – II. fáze.
- Řešení zamokření suterénu budovy v areálu Vltava.
- Budova U Výstaviště – simulační místnost pro zdravotnické obory – I. fáze.
- Realizace chlazení místnosti UPS v budově U Výstaviště.
- Rekonstrukce střechy budovy Vltava – I. fáze.
- Zpevnění přístupové cesty k areálu Letní výuková základna Hradce.
- Postupná obměna výpočetní a audiovizuální techniky v jednotlivých učebnách ZSF JU realizovaná v rámci IRP s názvem *Částečná obměna IT a AV techniky v učebnách*.
- Finanční řízení fakulty v prostředí vícezdrojového financování tak, aby byly jednotlivé finanční zdroje využívány hospodárně a optimálně.
- Posilování takových zdrojů financování fakulty, které sníží její závislost na příspěvku z MŠMT.

- Rozvoj a podpora doplňkových činností, aktivace možností pronájmu přechodně uvolněného majetku s cílem maximalizace vlastních příjmů.
- Působit na akademickou obec fakulty tak, aby ZSF JU v maximální možné míře využila možnosti získávání dalších prostředků prostřednictvím vědeckých a rozvojových grantů a projektů a podpůrných programů.



SEZNAM POUŽITÝCH ZKRATEK

Zkratka	Název
7RP	7. rámcový program
AK	Akreditační komise
AV	Audiovizuální
CEP	Centrální evidence projektů
CŽV	Celoživotní vzdělávání
ČSSZ	Česká správa sociálního zabezpečení
ECTS	Kreditní systém (European Credit Transfer System)
ESF	Evropský sociální fond
FF OU	Filozofická fakulta Ostravské univerzity
FRVŠ	Fond rozvoje vysokých škol
GA ČR	Grantová agentura České republiky
GA JU	Grantová agentura Jihočeské univerzity v Českých Budějovicích
GŘ	Generální ředitelství
HZS	Hasičská záchranná služba
IF	Impakt faktor
IGA ČR	Interní grantová agentura České republiky
IRP	Institucionální rozvojový plán
JČK	Jihočeský kraj
JE	Jaderná elektrárna
JU	Jihočeská univerzita v Českých Budějovicích
KaM	Koleje a menzy
KPR	Katedra právních oborů, řízení a ekonomiky
KŘ	Krajské ředitelství
MPSV	Ministerstvo práce a sociálních věcí
MŠMT	Ministerstvo školství, mládeže a tělovýchovy
MV ČR	Ministerstvo vnitra České republiky
MZ ČR	Ministerstvo zdravotnictví České republiky
ODJ	Oddělení jazyků
OPVK	Operační program Vzdělávání pro konkurenceschopnost
OS ČČK	Oblastní spolek Český červený kříž
OSSZ	Okresní správa sociálního zabezpečení
PF	Pedagogická fakulta
PS	Prezenční studium
RIV	Rejstřík informací o výsledcích
RPN	Rehabilitační péče navazující
SPOD	Sociálně-právní ochrana dětí
SPRP	Společnost pro ranou péči
SRN	Spolková republika Německo
SVOČ	Studentská vědecká odborná činnost
SZŠ	Střední zdravotnická škola
SZÚ	Státní zdravotní ústav
U3V	Univerzita třetího věku
ÚP	Úřad práce
VaV	Věda a výzkum
VaVal	Výzkum, vývoj a inovace
VOŠZ	Vyšší odborná škola zdravotnická
VS	Všeobecná sestra
WHO	Světová zdravotnická organizace
ZDVOP	Zařízení pro děti vyžadující okamžitou pomoc
ZL	Zdravotní laborant
ZSF	Zdravotně sociální fakulta

Předloženou Výroční zprávu o činnosti Zdravotně sociální fakulty Jihočeské univerzity v Českých Budějovicích za rok 2013 projednal a schválil Akademický senát ZSF JU dne ... 2014.



**VÝROČNÍ ZPRÁVA ZSF JU O ČINNOSTI
2013**

Jihočeská univerzita v Českých Budějovicích
Zdravotně sociální fakulta

Tisk: Tiskárna Vlastimil Johanus

1. vydání 2014

Náklad: 50 ks

86 stran