



Zdravotně  
sociální fakulta  
Faculty of Health  
and Social Sciences

Jihočeská univerzita  
v Českých Budějovicích  
University of South Bohemia  
in České Budějovice

---

# Výroční zpráva o činnosti ZSF JU za rok 2017

---

Výroční zpráva o činnosti Zdravotně sociální fakulty Jihočeské univerzity  
v Českých Budějovicích za rok 2017

- předkládá prof. PhDr. Valérie Tóthová, Ph.D., děkanka fakulty
- projednala Vědecká rada ZSF JU dne 10. 4. 2018
- schválil Akademický senát ZSF JU dne 30. 4. 2018

# Obsah

## Hlavní část

Úvodní informace.....	5
Plnění aktivit za rok 2017.....	7
Závěr.....	16

## Textová příloha

<b>1. Základní údaje o ZSF JU .....</b>	<b>19</b>
1.1 Kontaktní údaje.....	19
1.2 Organizační schéma ZSF JU .....	20
1.3 Složení orgánů a dalších grémií ZSF JU .....	21
1.3.1 Vedení ZSF JU .....	21
1.3.2 Ředitelé ústavů a institutu ZSF JU.....	21
1.3.3 Vědecká rada ZSF JU.....	22
1.3.4 Akademický senát ZSF JU .....	23
1.4 Poslání, vize a strategické cíle ZSF JU .....	24
<b>2. Studijní programy, organizace studia a vzdělávací činnost.....</b>	<b>25</b>
2.1 Akreditované studijní programy v českém jazyce.....	25
2.2 Akreditované studijní programy v anglickém jazyce .....	26
2.3 Další vzdělávací aktivity .....	26
2.4 Celoživotní vzdělávání.....	27
<b>3. Studenti.....</b>	<b>29</b>
3.1 Opatření ke snižování studijní neúspěšnosti.....	29
3.2 Opatření pro omezení prodlužování studia.....	29
3.3 Vlastní stipendijní programy.....	30
3.4 Poradenské služby .....	30
3.5 Studenti se specifickými potřebami.....	31
3.6 Mimořádně nadaní studenti a zájemci o studium.....	31
3.7 Studenti se socioekonomickým znevýhodněním.....	31
3.8 Podpora studentů – rodičů.....	31
<b>4. Absolventi.....</b>	<b>32</b>
4.1 Spolupráce a udržování kontaktu s absolventy.....	32
4.2 Zaměstnanost a zaměstnatelnost absolventů .....	33
4.3 Spolupráce s budoucími zaměstnavateli absolventů.....	33
<b>5. Zájem o studium .....</b>	<b>34</b>
5.1 Příjímání zkoušky ke studiu .....	34
5.2 Spolupráce se středními školami v oblasti propagace ZSF JU .....	35
<b>6. Zaměstnanci .....</b>	<b>36</b>
6.1 Kariérní řád pro akademické pracovníky, motivační nástroje pro odměňování zaměstnanců.....	36
6.2 Rozvoj pedagogických dovedností akademických pracovníků .....	36
6.3 Podpora zaměstnanců – rodičů .....	37
<b>7. Internacionalizace.....</b>	<b>38</b>
7.1 Podpora účasti studentů na zahraničních mobilitních programech .....	38
7.2 Podpora integrace zahraničních členů akademické obce.....	39
<b>8. Výzkumná, vývojová, umělecká a další tvůrčí činnost.....</b>	<b>40</b>
8.1 Propojení tvůrčí činnosti s činností vzdělávací .....	40
8.2 Zapojení studentů do tvůrčí činnosti.....	40
8.3 Účelové finanční prostředky na výzkum, vývoj a inovace.....	41

8.4 Podpora studentů doktorských studijních programů a pracovníků na postdoktorandských pozicích..	41
8.5 Spolupráce s aplikační sférou na tvorbě a uskutečňování studijních programů.....	42
<b>9. Zajišťování kvality a hodnocení realizovaných činností.....</b>	<b>43</b>
9.1 Vnitřní hodnocení kvality .....	43
9.2 Vnější hodnocení kvality .....	43
9.3 Kontrolní systém.....	44
9.4 Knihovnicko-informační služby .....	44
9.5 Ubytovací a stravovací služby.....	44
9.6 Informační a komunikační technologie.....	45
9.7 Infrastrukturní projekty.....	45
<b>10. Národní a mezinárodní excelence .....</b>	<b>46</b>
10.1 Mezinárodní a významná národní výzkumná, vývojová a tvůrčí činnost, integrace výzkumné infrastruktury do mezinárodních sítí a zapojení do profesních či uměleckých sítí.....	46
10.2 Národní a mezinárodní ocenění.....	46
<b>11. Třetí role.....</b>	<b>48</b>
11.1 Přenos poznatků do praxe .....	48
11.2 Působení v regionu, spolupráce s regionálními subjekty.....	48
11.3 Nadregionální působení.....	54

## Tabulková příloha

<b>2. Studijní programy, organizace a vzdělávací činnost.....</b>	<b>57</b>
Tab. 2.1 Akreditované studijní programy v českém jazyce ZSF JU (počet).....	57
Tab. 2.2 Akreditované studijní programy v cizím jazyce ZSF JU (počet).....	57
<b>2.4 Celoživotní vzdělávání .....</b>	<b>57</b>
Tab. 2.4.1 Kurzy celoživotního vzdělávání na ZSF JU (počet kurzů).....	57
Tab. 2.4.2 Kurzy celoživotního vzdělávání na ZSF JU (počet účastníků) .....	58
<b>3. Studenti.....</b>	<b>58</b>
Tab. 3.1 Studenti v akreditovaných studijních programech (počet studií) .....	58
Tab. 3.2 Studijní neúspěšnost v 1. ročníku studia (v %) .....	58
<b>4. Absolventi .....</b>	<b>59</b>
Tab. 4.1 Absolventi akreditovaných studijních programů ZSF JU (počet absolvovaných studií).....	59
<b>5. Zájem o studium .....</b>	<b>59</b>
Tab. 5.1 Zájem o studium na ZSF JU.....	59
<b>6. Zaměstnanci .....</b>	<b>60</b>
Tab. 6.1 Akademičtí, vědečtí a ostatní zaměstnanci ZSF JU (přepočtený počet).....	60
Tab. 6.2 Počet akademických a vědeckých pracovníků ZSF JU podle rozsahu pracovních úvazků a nejvyšší dosažené kvalifikace (počet fyzických osob).....	60
Tab. 6.3 Věková struktura akademických a vědeckých pracovníků ZSF JU (počty fyzických osob) .....	60
Tab. 6.4 Nově jmenovaní docenti a profesori (počet) .....	61
Tab. 6.5 Vedoucí pracovníci (fyzické osoby).....	61
<b>7. Internacionalizace .....</b>	<b>61</b>
Tab. 7.1 Zapojení do programů mezinárodní spolupráce (bez ohledu na zdroj financování) .....	61
Tab. 7.2 Mobilita studentů, akademických a ostatních pracovníků podle zemí (bez ohledu na zdroj financování).....	62
Tab. 7.3 Mobilita absolventů ZSF JU (podíl absolvovaných studií).....	62
<b>8. Výzkumná, vývojová, umělecká a další tvůrčí činnost .....</b>	<b>63</b>
Tab. 8.1 Odborníci z aplikační sféry podílející se na výuce a na praxi v akreditovaných studijních programech (počet).....	63
Tab. 8.2 Konference (spolu)pořádané ZSF JU.....	63
<b>10. Národní a mezinárodní excelence .....</b>	<b>64</b>
Tab. 10.1 Členství ZSF JU v mezinárodních asociacích, organizacích a sdruženích.....	64
Tab. 10.2 Členství ZSF JU v domácích profesních asociacích, organizacích a sdruženích.....	64
Seznam použitých zkratk.....	65

# HLAVNÍ ČÁST

## Úvodní informace

Výroční zpráva o činnosti Zdravotně sociální fakulty vychází ve své struktuře stejně jako v roce 2016 z uspořádání Výroční zprávy Jihočeské univerzity v Českých Budějovicích za rok 2017 dle požadavků MŠMT. Výroční zpráva o činnosti Zdravotně sociální fakulty Jihočeské univerzity v Českých Budějovicích za rok 2017 (dále jen VZoČ ZSF JU 2017) se proto skládá ze tří částí: **Hlavní část**, **Textová příloha** a **Tabulková příloha**.

Hlavní část VZoČ ZSF JU 2017 vychází ze struktury Dlouhodobého záměru ZSF JU na období 2016–2020 (nyní označovaného jako Strategický záměr) a Aktualizace dlouhodobého záměru pro rok 2017 (nyní označovaného jako Plán realizace strategického záměru). Tyto strategické dokumenty jsou v souladu s Dlouhodobým záměrem Jihočeské univerzity v Českých Budějovicích na období 2016–2020 (nyní Strategický záměr) i Plánem realizace Strategického záměru pro rok 2017 (dříve Aktualizace Dlouhodobého záměru). Zdravotně sociální fakulta se hlásí k vizím, hodnotám a cílům Jihočeské univerzity definovaným v jejích strategických dokumentech. Z tohoto důvodu je v hlavní části VZoČ ZSF JU 2017 definováno celkem pět strategických témat: vzdělávání, výzkum, internacionalizace, otevřenost a řízení.

Posláním hlavní části VZoČ ZSF JU 2017 je popis stavu naplnění Plánu realizace Strategického záměru ZSF JU pro rok 2017. K jednotlivým dílčím cílům definovaným v Plánu realizace Strategického záměru ZSF JU pro rok 2017 jsou doplněny popisy nejvýznamnějších aktivit, které v roce 2017 vedly k naplňování těchto cílů, a hodnocení, zda a v jaké míře bylo těchto cílů dosaženo. Kromě nich jsou uvedeny i další realizované aktivity, které, třebaže nebyly plánovány pro rok 2017, byly v souladu s těmito cíli a jsou popsány ve Výroční zprávě o činnosti Jihočeské univerzity v Českých Budějovicích za rok 2017.



# Plnění aktivit za rok 2017

1. Vzdělávání			
PRIORITNÍ CÍLE	DÍLČÍ CÍLE – PLÁNOVANÉ AKTIVITY	PLNĚNÍ AKTIVIT ZA ROK 2017	HODNOCENÍ
Budování, modernizace a inovace prostor/ vybavení pro studijní programy/obory	Zahájení realizace projektu Simulačního centra pro zdravotnické nelékařské obory (SLNO).	<ul style="list-style-type: none"> <li>Aktualizace projektové dokumentace pro výběrové řízení na výběr zhotovitele; získané stavební povolení pro SLNO.</li> </ul>	Splněno
	Zahájení modernizace laboratoře molekulární biologie v rámci IP projektu – zakoupení vybavení a přístrojů do laboratoře molekulární biologie.	<ul style="list-style-type: none"> <li>Nákup nových pomůcek a průběžné dovybavování molekulárně biologické laboratoře v souladu s IP 2015–2018</li> </ul>	Splněno
	Inovace skupiny předmětů v rámci IP projektu Nebezpečné nákazy – vytvoření multimediálních objektů aj.	<ul style="list-style-type: none"> <li>Nákup pomůcek pro výuku v oblasti nebezpečných nákaz v souladu s IP 2015–2018.</li> </ul>	Splněno
Optimalizace studijních programů/ oborů	Příprava akreditace nového studijního programu Bezpečnostně první studia – zpracování akreditačního materiálu.	<ul style="list-style-type: none"> <li>ZSF JU ustoupila od záměru akreditace oboru.</li> </ul>	Nesplněno
	Příprava na vytvoření modularizovaného studijního programu na základě stávajících bakalářských studijních programů Rehabilitace a Sociální politika a sociální práce s vazbou na institucionální akreditaci – analýza stávajících studijních programů.	<ul style="list-style-type: none"> <li>Příprava modularizace sociální práce v rámci projektu Rozvoj JU – ESF.</li> </ul>	Splněno
Posílení efektivity a kvality výuky	Příprava modularizace bakalářských zdravotnických programů v návaznosti na realizaci výuky SLNO a legislativní změny.	<ul style="list-style-type: none"> <li>Splněny indikátory projektu Rozvoj JU – ESF pro rok 2017</li> </ul>	Splněno
	Zvýšení nabídky pozic pomocné vědecké a pedagogické síly pro studenty – efektivní zapojení studentů na pozicích pomocných vědeckých a pedagogických sil na všech ústavech ZSF JU.	<ul style="list-style-type: none"> <li>Navýšen počet studentů na pozici PomVěd oproti roku 2016 o průměrně 5 studentů v každém semestru.</li> </ul>	Splněno
	Tvorba metodiky standardizovaného testování v rámci projektu Podpora standardizovaného hodnocení znalostí studentů na VŠ – zahájení tvorby metodiky.	<ul style="list-style-type: none"> <li>Projekt nebyl přijat.</li> </ul>	Nesplněno
	Posílení spolupráce s klinickými pracovišti – systematické vedení mentorek klinické praxe (kurz ČZV Mentor klinické praxe ošetřovatelství a porodní asistence), získání nových klinických pracovišť v oboru Speciální pedagogika – vychovatelství.	<ul style="list-style-type: none"> <li>Zrealizován první kurz v programu Mentor klinické praxe ošetřovatelství a porodní asistence (certifikováno MZ ČR). Nezískána nová pracoviště pro praxe SPEV – obor nebude dále na ZSF JU.</li> </ul>	Částečně splněno
	Nabídka kurzů ČZV pro akademické pracovníky ZSF JU – realizace kurzů Vysokoškolská didaktika a Příprava e-learningu.	<ul style="list-style-type: none"> <li>Metodologie kvalitativního výzkumu, Metodologie kvantitativního výzkumu, Projektový management, Power analýza a Úvod do práce s číselnými proměnnými. Kurzy Vysokoškolská didaktika a Příprava e-learningu nebyly realizovány.</li> </ul>	Částečně splněno
Obsahové rozšíření studentského hodnocení výuky – úprava a doplnění otázek.	<ul style="list-style-type: none"> <li>Změny SHV nebyly realizovány – vazba na celouniverzitní postup.</li> </ul>	Nesplněno	

PRIORITNÍ CÍLE	DÍLČÍ CÍLE – PLÁNOVANÉ AKTIVITY	PLNĚNÍ AKTIVIT ZA ROK 2017	HODNOCENÍ
<p>Rozvoj služeb orientovaných na studenta</p>	<p>Tvorba kurzů ČŽV pro studenty.</p> <p>Podpora činnosti fakultního pěveckého sboru – zapojení fakultního pěveckého sboru do akcí pořádaných ZSF JU.</p> <p>Sportovní aktivity v rámci podpory zdravého životního stylu – podpora celouniverzitního volejbalového turnaje organizovaného ZSF JU, Nordic Walking, turistický výlet pro zaměstnance a studenty.</p> <p>Realizace kurzů Mentor klinické praxe ošetrovatelství a porodní asistence, Ošetrovatelské péče o pacienta s geriatrickou křehkostí, Sociální práce s romskou minoritou, Současná problematika sociální exkluze, Specifika sociální práce s obětí domácího násilí, Koordinovaná rehabilitace seniorů, Metoda rozvoje kognitivních funkcí Reuvena Feuersteina.</p>	<ul style="list-style-type: none"> <li>• Nebyly připraveny žádné kurzy zaměřené pouze na studenty. Vytvořené kurzy ČŽV jsou otevřeny širším cílovým skupinám včetně studentů zejm. magisterských a doktorských programů (např. Mentor klinické praxe a akreditované kurzy sociálního zaměření).</li> <li>• Sbor celkem vystoupil na 10 akcích.</li> <li>• Nebyly připraveny žádné akce z důvodu nedostatečné časové a personální kapacity.</li> <li>• Byly realizovány kurzy ČŽV Mentor klinické praxe ošetrovatelství a porodní asistence, Sociální práce s romskou minoritou, Současná problematika sociální exkluze a Metoda rozvoje kognitivních funkcí Reuvena Feuersteina. Ostatní kurzy byly nabízeny, pro nedostatečný zájem z řad účastníků však nebyly otevřeny.</li> </ul>	<p>Částečně splněno</p> <p>Splněno</p> <p>Nesplněno</p> <p>Částečně splněno</p>
<p>Rozvoj a profesionalizace celoživotního a dalšího vzdělávání</p>	<p>Příprava kurzů Ošetrovatelství v chirurgických oborech, Ošetrovatelství v interních oborech, Ošetrovatelství v intenzivní péči, Ošetrovatelská péče a edukace u pacientů s mozkovou cévní příhodou, Péče o seniory v domácím prostředí, Asistent posudkového lékaře, Aktuální problematika výživy a hygieny výživy, Právní aspekty výkonu lékařské a nelékařské profese a kurzů zaměřených na další vzdělávání pedagogických pracovníků (DVPP) v souvislosti s implementací společného vzdělávání (integrace a inkluze).</p> <p>Proškolení dalších akademických pracovníků v rámci kurzů Metodologie kvalitativního výzkumu, Metodologie kvantitativního výzkumu, Projektový management.</p>	<ul style="list-style-type: none"> <li>• Proběhla příprava kurzů Ošetrovatelská péče a edukace u pacientů s mozkovou cévní příhodou, Asistent posudkového lékaře, Jíme zdravě celá rodina a Zásady správné výživy školních dětí (realizace v roce 2018). Doposud neproběhla příprava kurzů Ošetrovatelství v chirurgických oborech, Ošetrovatelství v interních oborech, Ošetrovatelství v intenzivní péči, Péče o seniory v domácím prostředí. Kurz Aktuální problematika výživy a hygieny výživy byl transformován do připravovaných kurzů Jíme zdravě celá rodina a Zásady správné výživy školních dětí. Od přípravy kurzu Právní aspekty výkonu lékařské a nelékařské profese bylo upuštěno. Příprava kurzů zaměřených na další vzdělávání pedagogických pracovníků (DVPP) v souvislosti s implementací společného vzdělávání (integrace a inkluze) byla z důvodu nedostatečné časové a personální kapacity pozastavena – příprava institucionální akreditace.</li> <li>• V uvedených kurzech byli proškoleni další akademičtí pracovníci.</li> </ul>	<p>Částečně splněno</p> <p>Splněno</p>



PRIORITNÍ CÍLE	DÍLČÍ CÍLE – PLÁNOVANÉ AKTIVITY	PLNĚNÍ AKTIVIT ZA ROK 2017	HODNOCENÍ
<p>Rozvoj a profesionalizace celoživotního a dalšího vzdělávání</p>	<p>Akreditace kurzů ČZV v rámci akreditací MŠMT, MPSV, MZČR.</p>	<ul style="list-style-type: none"> <li>Získána akreditace MZ ČR pro kurz Mentor klinické praxe. Žádný další kurz ČZV nebyl k akreditaci předložen, neboť kurzy, které byly připraveny dříve, již obdržely akreditaci v roce 2016 a nové kurzy, připravované v roce 2017, budou předloženy k akreditaci v průběhu roku 2018.</li> </ul>	<p>Částečně splněno</p>
	<p>Podpora rozvoje Univerzity třetího věku – příprava nových programů/kurzů.</p>	<ul style="list-style-type: none"> <li>V roce 2017 byly v rámci U3V otevřeny nové programy/kurzy: Člověk v náročných životních situacích, Rožmberkové. Zlatá stezka za Rožmberků, Z historie jižních Čech a Angličtina pro lékaře a zdravotníky. Dále byl zahájen program Schwarzenberský plavební kanál. Byly připraveny dvě publikace s termíny vydání v roce 2018: Monografie Hora tři zemí, Trístoličnick a skripta Schwarzenberský plavební kanál. Probíhala příprava projektu přeshraniční spolupráce s názvem Dispoziční fond v regionu Šumava, Česká republika – Svobodný stát Bavorsko.</li> </ul>	<p>Splněno</p>
	<p>Realizace a další rozvoj programu Dětská univerzita na ZSF JU.</p>	<ul style="list-style-type: none"> <li>Program Dětské univerzity (DU) na ZSF JU probíhá v rámci deseti lekcí pro 1. ročník realizovaných během zimního a letního semestru. Dále probíhá navazující studium (2. ročník) pro děti, které úspěšně absolvovaly lekce 1. ročníku DU, a to ve stejné organizační struktuře jako v 1. ročníku. Do realizace programu DU jsou aktivně zapojeni studenti oboru Všeobecná sestra, Zdravotnický záchranář a v navazujícím studiu DU také studenti fyzioterapie a sociální práce. V rámci kurzů DU jsou nabízeny minikurzy ČZV pro rodiče dětí DU.</li> </ul>	<p>Splněno</p>

2. Výzkum			
PRIORITNÍ CÍLE	DÍLČÍ CÍLE – PLÁNOVANÉ AKTIVITY	PLNĚNÍ AKTIVIT ZA ROK 2017	HODNOCENÍ
<p>Systém přerodělování RVO jako moderní a flexibilní nástroj řízení</p>	<p>Transparentní přerozdělení rozpočtu RVO na základě rozhodnutí a opatření děkanky – řešení interních výzkumných záměrů, realizace SVOČ, odměňování akademických pracovníků na základě publikačních výstupů.</p>	<ul style="list-style-type: none"> <li>V roce 2017 bylo realizováno hodnocení akademických pracovníků na základě fakultních kritérií hodnocení jak pedagogické, tak vědecké činnosti, jejichž kvantifikace sloužila k vyčíslení osobního příplatku. Hodnocení publikační činnosti upravuje <i>Opatření děkanky č. 2/2016 Motivační podpora vědecko-výzkumného rozvoje ZSF JU</i>, které slouží také pro jednostránkové roční odměňování ze zdrojů RVO. Vývoj kritérií ve vztahu k odměňování samozřejmě prochází s ohledem na změny metodik hodnocení VaV proměnami.</li> <li>V roce 2017 byl řešen interní výzkumný záměr s názvem „Zdravotní gramotnost u vybraných skupin obyvatelstva Jihočeského kraje“, na němž se podílí multidisciplinární tým odborníků z různých ústavů ZSF JU.</li> <li>V tomto roce byla též realizována SVOČ (již 5. ročník) a Studentská vědecká konference (již 4. ročník).</li> </ul>	<p>Splněno</p>
<p>Posílení mezinárodního postavení výzkumu</p>	<p>Zapojení akademických pracovníků do přípravy mezinárodních výzkumných (např. Visegrad International Funds, COST) – podání alespoň jednoho projektu.</p>	<ul style="list-style-type: none"> <li>V roce 2017 bylo podáno celkem pět mezinárodních projektů. Jednalo se o tři projekty v rámci COST (Cooperation on Scientific and Technical Research), jeden projekt na Visegrad International Fund, dále projekt na NIH USA.</li> </ul>	<p>Splněno</p>
	<p>Příprava mezinárodní platformy pro spolupráci v rámci COST Action Proposal „Interdisciplinarity in and for health: steps to making it work“, podání do COST Open Call.</p> <p>Dokončení přípravy projektu Interreg ve spolupráci s Fachhochschule OÖ Linz – Diagnostika a prevence stresu v péči o seniory pomocí inovačních technologií.</p>	<ul style="list-style-type: none"> <li>Díky získání projektu ERASMUS+ pro státy USA a Thajsko byla zahájena mezinárodní spolupráce na přípravu dalších multidisciplinárních projektů – a to zejména s USA. V roce 2017 byly podány tři dílčí projekty COST.</li> <li>Partnerská strana bohužel nenalezla personální zdroje pro podání projektu.</li> </ul>	<p>Splněno</p> <p>Nesplněno</p>

3. Internacionalizace			PLNĚNÍ AKTIVIT ZA ROK 2017	HODNOCENÍ
PRIORITNÍ CÍLE	DÍLČÍ CÍLE – PLÁNOVANÉ AKTIVITY	PLNĚNÍ AKTIVIT ZA ROK 2017	HODNOCENÍ	
Zvýšení podílu zahraničních studentů	Vytvoření metodiky pro nábor zahraničních uchazečů o studium – zvýšení počtu zahraničních uchazečů o studium.	Metodika byla vytvořena spolu s programem zprostředkování nostrifikace pro žadatele o studium bez nostrifikovaného středoškolského vzdělání. Zároveň byly zahájeny přípravy kurzu CZV – „Úvod do ošetrovatelství“ pro zájemce o studium bez nostrifikovaného středoškolského vzdělání s možností uznání absolvovaných předmětů v případě přijetí do 1. ročníku bakalářského studijního oboru „Nurse“.	Splněno	
Podpora zahraničních studentů	Podpora účasti na International Week.	<ul style="list-style-type: none"> <li>Akademická pracovníci i studenti oborů zaměřených na sociální práci jsou dlouhodobě podporováni k účasti na Mezinárodním týdnu sociální práce, který je pod záštitou networku SocNET98.</li> </ul>	Splněno	
	Podpora dalších mobilit (praxí) studentů mimo programy ERASMUS – africké země, asijské země, USA, Rusko.	<ul style="list-style-type: none"> <li>Odborné praxe a studijní pobyty v zemích mimo EU jsou dlouhodobě podporovány a na ZSF JU jsou řešeny díky financování z projektů Institucionálního plánu JU v rámci Rozvojových programů MŠMT. Plánované mobility studentů byly v roce 2017 uskutečněny.</li> <li>V roce 2017 byla zahraniční spolupráce rozšířena o Litvu, Lotyšsko a Estonsko a spolupráce s univerzitami v těchto pobaltských zemích byla v roce 2017 připravena pro studentské mobility v nadcházejících letech. Díky výjezdu akademických pracovníků do Estonska a do Lotyšska byla stávající spolupráce rozšířena o spolupráci v oborech Zdravotní laborant, Fyzioterapie a Civilní a nouzová připravenost. V návaznosti na první jednání, která proběhla v roce 2017, budou v letním semestru 2017/2018 vysláni první studenti ZSF JU do všech tří pobaltských zemí. Dvě studentky oboru Ochrana veřejného zdraví absolvovaly studijní pobyt v Řecku.</li> </ul>	Splněno	
Rozvoj nabídky studia v cizích jazycích	Příprava akreditace Double degree studijního programu Advanced Nursing Practice s TH Deggendorf.	<ul style="list-style-type: none"> <li>Příprava akreditace je v procesu jednání.</li> </ul>	Nesplněno	
	Posilování jazykové vybavenosti akademických pracovníků – kurzy angličtiny pro zaměstnance, zapojení rodičů mluvčích.	<ul style="list-style-type: none"> <li>V zimním semestru AR 2017/2018 působil na ZSF JU Dr. David Ellis z University of South Alabama (USA) na základě Fulbrightova stipendia.</li> <li>Od roku 2017 probíhá kurz angličtiny pro akademické pracovníky ZSF JU.</li> </ul>	Splněno	
	Překlady studijních opor do angličtiny.	<ul style="list-style-type: none"> <li>Studijní opory jsou překládány do angličtiny průběžně dle požadavků pracovišť.</li> </ul>	Částečně splněno	
	Vytvoření koncepce výuky zdravotnické angličtiny pro studenty z odlišného kulturního prostředí (asijské a africké země).	<ul style="list-style-type: none"> <li>Koncepce výuky zdravotnické angličtiny je připravována od října 2017 v rámci projektu OP VVV.</li> </ul>	Částečně splněno	
Vytvoření koncepce výuky zdravotnické češtiny a základních komunikačních dovedností v interakci s českým pacientem/klientem pro zahraniční studenty.	<ul style="list-style-type: none"> <li>Koncepce výuky zdravotnické češtiny a základních komunikačních dovedností je připravena (vypracovaly dr. Ptáčnicková a prof. Tóthová).</li> </ul>	Splněno		

4. Otevřenost			
PRIORITNÍ CÍLE	DÍLČÍ CÍLE – PLÁNOVANÉ AKTIVITY	PLNĚNÍ AKTIVIT ZA ROK 2017	HODNOCENÍ
Vybudování Klubu absolventů	Aktivní získávání nových členů Klubu absolventů ZSF JU, propojení Klubu absolventů ZSF JU s Alumní klubem JU – zvýšení počtu členů Klubu absolventů ZSF JU.	<ul style="list-style-type: none"> <li>Provedena propagace Klubu absolventů při státních závěrečných zkouškách a na oficiální facebookové stránce fakulty – získání nových členů.</li> </ul>	Splněno
	Sestavení nabídky služeb Centra fyzioterapie a Centra prevence civilizačních chorob a dalších benefitů pro absolventy ZSF JU.	Inovace a aktualizace webové platformy Klubu absolventů ZSF JU - galerie úspěšných absolventů, nabídka služeb pro absolventy, nabídka kurzů ČŽV pro absolventy, nabídka pracovních míst pro absolventy na webu ZSF JU.	<ul style="list-style-type: none"> <li>Nabídka služeb a benefitů sestavena. Aktivní využívání vztáho na celouniverzitní řešení – karta absolventa.</li> <li>Vytvořena galerie úspěšných absolventů na webu fakulty, kterou je třeba dále rozšiřovat a doplňovat. Rovněž byla na webových stránkách vytvořena a je pravidelně aktualizována nabídka pracovních míst pro absolventy ZSF JU.</li> </ul>
Šíření dobrého jména fakulty	Příprava a organizace společenských akcí, výstav, popularizačních a odborných přednášek, sportovních a charitativních akcí – popularizační přednášky z oblasti veřejného zdraví, výživy a laboratorních metod, Nordic Walking, Volejbalový maraton, Noc venku, Štěstí s překážkou aj.	<ul style="list-style-type: none"> <li>Spolupráce s charitou při organizaci charitativní akce Noc venku; Spoluúčast při charitativních sbírkách Pomozte dětem, Peříčkový den, Rolničkové dny, Český den proti rakovině; Vystupování pěveckého sboru ZSF JU na dobročinných akcích; Adventní nadílka dobrovolníků v Nemocnici ČB; Organizační spolupráce na festivalu Štěstí s překážkou, Doprovodné zdravotní programy při sportovních akcích (např. Sportáček, Mattoni 1/2 Maraton); Osvětová činnost pro veřejnost v rámci Mezinárodního dne sester). Výstava klinického pracoviště Auticentrum v prostorách fakulty; Edukační workshop Trénink kognitivních funkcí u osob s Parkinsonovou chorobou ve spolupráci s Klubem Společnosti Parkinson; Konference a popularizační workshop o KINESIO TAPING® METHOD za účasti autora této metody dr. Kenzo Kase; autorské čtení Markéty Bednářové o životě s psychózou; popularizační a osvětová přednáška prof. Miloše Velemeinského o očkování apod.</li> </ul>	Splněno
	Rozšíření nabídky služeb Institutu aplikovaných zdravotně sociálních věd – pracoviště praxe pro laickou i odbornou veřejnost – poradenství v oblasti hubnutí, laktální poradenství, edukace osob s revmatem, podpůrná skupina pečujících o osoby s Alzheimerovou chorobou.	<ul style="list-style-type: none"> <li>Rozšíření spektra nabídky Centra prevence civilizačních chorob o Laktální poradnu, Revmatologickou edukační skupinu s revmatologickou poradnou, Skupinové poradenství pro osoby s onemocněním srdce a cév.</li> </ul>	Splněno

PRIORITY CÍLE	DÍLČÍ CÍLE – PLÁNOVANÉ AKTIVITY	PLNĚNÍ AKTIVIT ZA ROK 2017	HODNOCENÍ
<p>Rozvoj marketingu a komunikace s potenciálními studenty</p>	<p>Rozšíření spektra oslovených středních škol – realizace RoadShow na větším počtu středních škol.</p>	<ul style="list-style-type: none"> <li>• V roce 2017 proběhla „RoadShow“ na 28 středních školách (o 2 školy více než v roce 2016).</li> </ul>	<p>Splněno</p>
<p>Rozvoj marketingu a komunikace s veřejností a okolím</p>	<p>Zvýšení počtu článků v regionálních a celostátních médiích o ZSF JU.</p>	<ul style="list-style-type: none"> <li>• Fakulta byla během roku 2017 propagována všemi dostupnými formami, tj. v tiskovinách a elektronických médiích i audiovizuálně. Informace o fakultě a jejím zaměření s výčtem oborů se s jeho příspěvkem dostaly do tisku i na internet ve větším počtu než roku 2016. V případě aktuálních témat byli novináři průběžně informováni prostřednictvím tiskových zpráv, aviz a pozváněk, čehož využívali – obsáhlý rozhovor s německým opatrovníckým soudcem Jürgenem Rudolphem natočila na ZSF JU redaktorka Českého rozhlasu, která o tématu připravovala celý pořad. Fakulta využívala i možnosti placené inzerce. Využila též možnosti propagační kampaně na Facebooku.</li> </ul>	<p>Splněno</p>

5. Řízení			
PRIORITNÍ CÍLE	DÍLČÍ CÍLE – PLÁNOVANÉ AKTIVITY	PLNĚNÍ AKTIVIT ZA ROK 2017	HODNOCENÍ
<b>Systém kvality</b>	<p>Srovnání výkonnostních ukazatelů a nastavených parametrů v HAP JU s tabulkou Hodnocení akademických pracovníků ZSF JU. Hledání možnosti sjednocení systémů – retrospektivní analýza výsledků HAP JU a Hodnocení akademických pracovníků ZSF JU.</p> <p>Promítnutí výsledků Studentského hodnocení výuky (SHV) a dalších tvůrčích aktivit akademických pracovníků (aktivity pro veřejnost) do hodnocení akademických pracovníků – změny v odměňování akademických pracovníků zohledňující výsledky SHV a dalších aktivit.</p>	<ul style="list-style-type: none"> <li>Z důvodu naléhavějších priorit (aplikace nového mzdového předpisu do podmínek ZSF JU ve vazbě na fakultní hodnocení akademických pracovníků) bylo řešení odloženo.</li> <li>Od záměru promítnout výsledky SHV přímo do systému hodnocení akademických pracovníků bylo pro nedostatečný počet hodnotících studentů prozatím upuštěno. Další tvůrčí činnost akademických pracovníků (aktivity pro veřejnost) byly do systému hodnocení zahrnuty.</li> </ul>	Nesplněno
<b>Finanční stabilita a efektivní řízení finančních zdrojů</b>	<p>Posílení rozpočtové odpovědnosti na středním článku řízení fakulty – nová metodika rozpisu závazných ukazatelů čerpání rozpočtu na úrovni ředitelů ústavů.</p>	<ul style="list-style-type: none"> <li>Plnění tohoto úkolu se promítlo především v oblasti řízení lidských zdrojů v souvislosti s rozšířenými kompetencemi souvisejícími s aplikací nového mzdového předpisu. Další přijatá opatření v oblasti čerpání provozních a osobních nákladů ve srovnání s předchozími dvěma roky podstatným způsobem stabilizovala výdaje fakulty a přispěla ke stabilizaci jejího rozpočtu.</li> </ul>	Splněno
<b>Personální politika</b>	<p>Optimalizace kvalifikační struktury ústavů ve vztahu k požadavkům jednotlivých oborů – analýza stávající kvalifikační struktury ústavů a návrh optimální kvalifikační struktury jednotlivých ústavů.</p>	<ul style="list-style-type: none"> <li>Optimalizace kvalifikační struktury je dlouhodobý proces, který byl v roce 2017 zahájen analýzou personálního zajištění odborů ve vztahu k probíhající institucionální akreditaci. Důsledky přijatých opatření se ve větší míře projeví až v roce 2018 a zejména v roce 2019/2020.</li> </ul>	Splněno
<b>Institucionální kultura</b>	<p>Obměna složení a obnova činnosti etické komise ZSF JU – jmenování nových členů etické komise ZSF JU a standardizace postupů schvalování.</p>	<ul style="list-style-type: none"> <li>Schváleny principy personálního složení etické komise. Standardizace postupů schvalování (jednací řád) doposud nevytvořena.</li> </ul>	Částečně splněno

PRIORITNÍ CÍLE	DÍLČÍ CÍLE – PLÁNOVANÉ AKTIVITY	PLNĚNÍ AKTIVIT ZA ROK 2017	HODNOCENÍ
Realizace investiční strategie	Studie proveditelnosti dostavby areálu Vltava – 4. etapa.	<ul style="list-style-type: none"> <li>• Ve spolupráci s investičním odborem JU byla zpracována základní studie proveditelnosti, včetně předpokládaných nákladů stavby, definováno reálné umístění stavby a způsob propojení stavby se stávajícím objektem budovy v ulici J. Boreckého.</li> </ul>	Splněno
	Výběr zhotovitele přístavby a vestavby SLINO a zahájení investičních prací.	<ul style="list-style-type: none"> <li>• V roce 2017 proběhla především aktualizace projektové dokumentace a její dopracování pro potřeby výběru zhotovitele stavby. Z důvodu zpoždění zahájení projektu, v souvislosti s vystavením stavebního povolení, byly ostatní plánované aktivity přesunuty do roku 2018.</li> </ul>	Splněno
	Revitalizace přednáškových sálů a výukových prostor ZSF JU v objektu Vltava v souvislosti s aplikací jednotné vizuální identity.	<ul style="list-style-type: none"> <li>• V roce 2017 byl na základě architektonické studie z roku 2016 připraven prováděcí projekt, na jehož základě byla provedena revitalizace výukových prostor s uplatněním prvků jednotného vizuálního stylu v objektu J. Boreckého (sál E, sál A a velká zasedací místnost budovy J. Boreckého).</li> </ul>	Splněno
	Stavební úpravy na Výukové základně Hradce.	<ul style="list-style-type: none"> <li>• Z důvodu nutné další diskuse o koncepci využití výukové základny Hradce byly plánované akce související především s revitalizací septiku pozastaveny s tím, že o dalším postupu rozhodne až nové vedení fakulty v roce 2019. Vedení institutu odborné praxe bylo pověřeno s přípravou návrhu základní koncepce využití.</li> </ul>	Nesplněno
Informační technologie a systémy	Redesign fakultních webových stránek v souladu s jednotnou vizuální identitou fakulty a požadavkem na responzivitu zobrazovaných informací.	<ul style="list-style-type: none"> <li>• V roce 2017 došlo k optimalizaci grafické podoby responzivního vzhledu webu pro zařízení s vysokým HW rozlišením (upraveno CSS excel ratio). Dále byl připraven obsah informačních stránek pro velkoplošné monitory a dopracována obsahová podoba změn do stávajících webových stránek.</li> </ul>	Splněno

## Závěr

Výše uvedený přehled představuje výčet dílčích cílů stanovaných v Plánu realizace Strategického záměru ZSF JU pro rok 2017 a hodnocení jejich naplňování konkrétními aktivitami, úkoly či opatřeními v daném roce. U většiny stanovených cílů lze konstatovat, že byly výše popsanými aktivitami zcela či alespoň částečně naplněny. Ty cíle, které byly uskutečněny pouze částečně, jsou povětšinou součástí dlouhodobějších vizí, jejichž naplnění je plánováno v delším časovém horizontu. Všechny tyto cíle a na ně navazující aktivity byly zahrnuty do Plánu realizace strategického záměru ZSF JU (dříve Aktualizace dlouhodobého záměru) pro rok 2018. Některé cíle stanovené pro rok 2017 nemohly být naplněny z důvodu návaznosti na celouniverzitní řešení, jehož nebylo v roce 2017 dosaženo, jiné z důvodu nedostatku finančních prostředků či nedostatku časových či personálních kapacit. Od některých plánovaných aktivit muselo být upuštěno z důvodu jiných aktuálnějších úkolů, které do života fakulty přinesla novela vysokoškolského zákona, zejména příprava podkladů pro institucionální akreditaci a nové programové akreditace. Některými svými činnostmi ZSF JU reagovala na aktuální vnější i vnitřní vlivy, nicméně veškeré její aktivity směřovaly k postupnému naplňování vize a hodnot naší univerzity, k nimž se ZSF JU hlásí.

## Přílohy

Textová příloha výroční zprávy o činnosti ZSF JU pro rok 2017

Tabulková příloha výroční zprávy o činnosti ZSF JU pro rok 2017



# TEXTOVÁ PŘÍLOHA





# 1. ZÁKLADNÍ ÚDAJE O ZSF JU

## 1.1 Kontaktní údaje

Zdravotně sociální fakulta Jihočeské univerzity je podle zákona č. 111/1998 Sb., o vysokých školách, ve znění pozdějších předpisů (dále jen „zákon“) součástí univerzitní veřejné vysoké školy Jihočeské univerzity v Českých Budějovicích. Kontaktní údaje fakulty a umístění jejich jednotlivých pracovišť jsou uvedeny níže:

**Název fakulty:** Jihočeská univerzita v Českých Budějovicích, Zdravotně sociální fakulta

**Zkrácený název:** Zdravotně sociální fakulta Jihočeské univerzity nebo ZSF JU

**Adresa:** J. Boreckého 1167/27, 370 11 České Budějovice

**Webová adresa:** [www.zsf.jcu.cz](http://www.zsf.jcu.cz)



**J. Boreckého 1167/27, 370 11 České Budějovice**  
Děkanát

Ústav humanitních studií v pomáhajících profesích  
Ústav laboratorní diagnostiky a veřejného zdraví  
Institut aplikovaných zdravotně sociálních věd –  
pracoviště praxe: Centrum fyzioterapie



**U Výstaviště 26, 370 05 České Budějovice**  
Ústav ošetřovatelství, porodní asistence  
a neodkladné péče



**Jírovцова 1347/24, 370 04 České Budějovice**  
Ústav sociálních a speciálněpedagogických věd



**Nemocnice České Budějovice, a. s.,  
Boženy Němcové 585/54, pavilon H,  
370 01 České Budějovice**

Ústav fyzioterapie a vybraných medicínských  
oborů  
Ústav radiologie, toxikologie a ochrany  
obyvatelstva

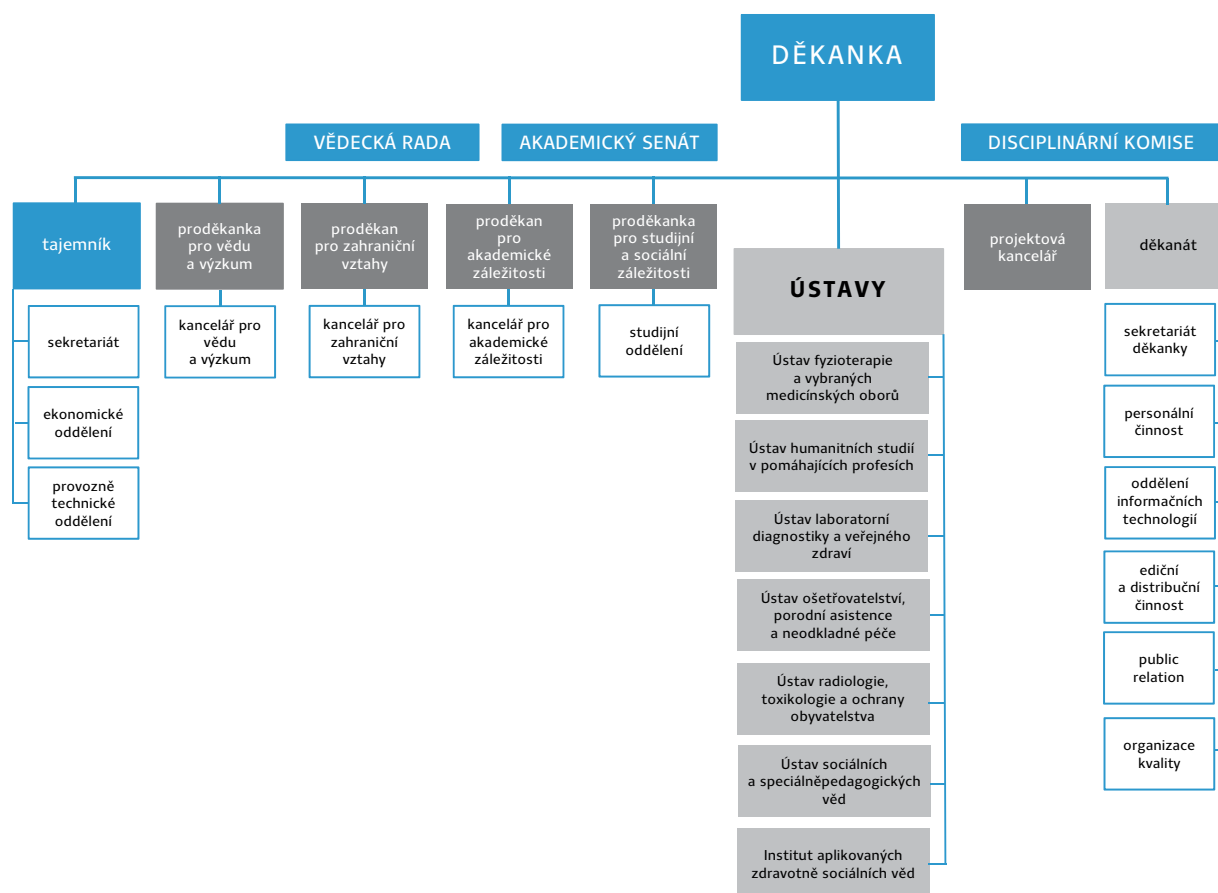


**Emy Destinové 46, 370 05 České Budějovice**



**Nerudova 53a, 370 04 České Budějovice**  
Institut aplikovaných zdravotně sociálních  
věd – pracoviště praxe: Centrum prevence  
civilizačních chorob; Centrum pro seniory

## 1.2 Organizační schéma ZSF JU



Druhým rokem byla uplatňována nová organizační struktura fakulty, která nabyla účinnosti 1. ledna 2016 a která přinesla restrukturalizaci kateder ve větší celky – ústavy. Organizačními jednotkami fakulty tak v roce 2017 bylo šest ústavů, jeden institut a děkanát tvořený ostatními úseky, odděleními, kancelářemi a samostatnými pracovišti, která jsou podřízena buď přímo děkance fakulty, nebo jinému členu vedení fakulty, jak vyplývá z výše uvedeného organizačního schématu. Ústavy v rámci své působnosti zabezpečují výuku a rozvoj tvůrčí činnosti. V jejich čele stojí ředitelé. Ti úzce spolupracují s garanty studijních oborů, za které jednotlivé ústavy zodpovídají. V roce 2017 garantoval *Ústav fyzioterapie a vybraných medicínských oborů* bakalářský studijní obor Fyzioterapie, *Ústav laboratorní diagnostiky a veřejného zdraví* bakalářské obory Zdravotní laborant, Nutriční terapeut, Ochrana veřejného zdraví a magisterský obor Odborný pracovník v ochraně a podpoře veřejného zdraví a *Ústav ošetrovatelství, porodní asistence a neodkladné péče* garantoval bakalářské studijní obory Všeobecná sestra, Porodní asistentka a Zdravotnický záchranář, magisterský obor Ošetrovatelství ve vybraných klinických oborech a doktorský studijní program Ošetrovatelství. *Ústav radiologie, toxikologie a ochrany obyvatelstva* garantoval bakalářské obory Radiologický asistent a Ochrana obyvatelstva se zaměřením na CBRNE a magisterský obor Civilní nouzová připravenost a *Ústav sociálních a speciálněpedagogických věd* garantoval bakalářské obory Rehabilitační-psycho sociální péče o postižené děti, dospělé a seniory, Sociální práce ve veřejné správě a Speciální pedagogika – vychovatelství, dále magisterský obor Rehabilitační-psycho sociální péče o postižené děti, dospělé a seniory a doktorský studijní program Rehabilitace. *Ústav humanitních studií v pomáhajících profesích* žádný obor negarantuje, ale zabezpečuje výuku humanitních a všeobecně vzdělávacích předmětů (psychologie, právo, ekonomie, filozofie a etika, jazyky). *Institut aplikovaných zdravotně sociálních věd – pracoviště praxe* je útvarem zřízeným především pro účely aplikace teoretických poznatků do praxe. Součástí Institutu bylo v roce 2017 Centrum prevence civilizačních chorob, Centrum pro seniory a Centrum fyzioterapie. Jedním z podstatných cílů restrukturalizace byla personální stabilizace jednotlivých studijních oborů s ohledem na připravované nové akreditace studijních programů a na institucionální akreditaci, k níž se v roce 2017 JU připravovala. V souvislosti s potřebou hodnocení kvality všech činností, která rovněž vyplývá z novely vysokoškolského zákona, byly organizační jednotky děkanátu rozšířeny o úsek organizace kvality, který přímo podléhá děkance jakožto fakultní koordinátorce kvality.

## 1.3 Složení orgánů a dalších grémií ZSF JU

### 1.3.1 Vedení ZSF JU

#### Vedení ZSF JU v roce 2017

<b>Děkanka fakulty</b>	prof. PhDr. Valérie Tóthová, Ph.D.
<b>Proděkani</b>	
Proděkanka pro studijní a sociální záležitosti	Mgr. Ivana Chloubová
Proděkanka pro vědu a výzkum	doc. Mgr. et Mgr. Jitka Vacková, Ph.D.
Proděkan pro zahraniční vztahy	doc. RNDr. Miroslav Šíp, DrSc.
Proděkan pro akademické záležitosti	Mgr. et Mgr. Ondřej Doskočil, Th.D.
<b>Tajemník</b>	Ing. Jan Bednář, Ph.D.
<b>Vedoucí projektové kanceláře</b>	Ing. Radka Prokešová, Ph.D.

Ve vedení ZSF JU nedošlo v průběhu roku ke změnám a vedení fakulty pracovalo ve stejném složení jako v předcházejícím období.



### 1.3.2 Ředitelé ústavů a institutu ZSF JU

#### Ředitelé ústavů a institutu ZSF JU v roce 2017

Ústav fyzioterapie a vybraných medicínských oborů (UFM)	Mgr. Petra Zimmelová, Ph.D.
Ústav humanitních studií v pomáhajících profesích (UHP)	Mgr. Vlastimila Ptáčnicková, Ph.D.
Ústav laboratorní diagnostiky a veřejného zdraví (ULZ)	doc. RNDr. Miroslav Šíp, DrSc. (do 21. 5. 2017) prof. MUDr. Miloš Velemínský, CSc., dr. h. c. (od 22. 5. 2017)
Ústav ošetrovatelství, porodní asistence a neodkladné péče (UOP)	doc. PhDr. Sylva Bártlová, Ph.D.
Ústav radiologie, toxikologie a ochrany obyvatelstva (URT)	prof. Dr. rer. nat. Friedo Zölzer, DSc.
Ústav sociálních a speciálněpedagogických věd (USV)	doc. PhDr. Adéla Mojžíšová, Ph.D.
Institut aplikovaných zdravotně sociálních věd – pracoviště praxe	Mgr. Lenka Šedová, Ph.D.

V průběhu roku došlo ke změně ve vedení Ústavu laboratorní diagnostiky a veřejného zdraví, kdy 22. 5. 2017 na pozici stávajícího ředitele ústavu doc. RNDr Miroslava Šípa, DrSc., nastoupil prof. MUDr. Miloš Velemínský, CSc., dr. h. c.

### 1.3.3 Vědecká rada ZSF JU

#### Vědecká rada ZSF JU v roce 2017

<b>Předsedkyně</b>	
prof. PhDr. Valérie Tóthová, Ph.D.	děkanka fakulty
<b>Interní členové</b>	
doc. PhDr. Sylva Bártlová, Ph.D.	Jihočeská univerzita v Českých Budějovicích, Zdravotně sociální fakulta
doc. PhDr. Mária Boledovičová, Ph.D.	Jihočeská univerzita v Českých Budějovicích, Zdravotně sociální fakulta
doc. MUDr. et. Mgr. Alan Bulava, Ph.D.	Jihočeská univerzita v Českých Budějovicích, Zdravotně sociální fakulta
prof. JUDr. Vilém Kahoun, Ph.D.	Jihočeská univerzita v Českých Budějovicích, Zdravotně sociální fakulta
doc. PhDr. Adéla Mojžíšová, Ph.D.	Jihočeská univerzita v Českých Budějovicích, Zdravotně sociální fakulta
JUDr. Ing. Daniel Prouza, Ph.D.	Jihočeská univerzita v Českých Budějovicích, Zdravotně sociální fakulta
prof. Ing. Václav Řehout, CSc.	Jihočeská univerzita v Českých Budějovicích, Zdravotně sociální fakulta
doc. RNDr. Miroslav Šíp, DrSc.	Jihočeská univerzita v Českých Budějovicích, Zdravotně sociální fakulta
prof. MUDr. Eva Topinková, CSc.	Jihočeská univerzita v Českých Budějovicích, Zdravotně sociální fakulta
doc. Mgr. et Mgr. Jitka Vacková, Ph.D.	Jihočeská univerzita v Českých Budějovicích, Zdravotně sociální fakulta
prof. MUDr. Miloš Velemínský, CSc., dr. h. c.	Jihočeská univerzita v Českých Budějovicích, Zdravotně sociální fakulta
doc. MUDr. František Vorel, CSc.	Jihočeská univerzita v Českých Budějovicích, Zdravotně sociální fakulta
prof. Dr. rer. nat. Friedo Zölzer, DSc.	Jihočeská univerzita v Českých Budějovicích, Zdravotně sociální fakulta
<b>Externí členové</b>	
prof. RNDr. Vladimír Bošák, CSc.	Trnavská univerzita v Trnave, Fakulta zdravotnictví a sociální práce
prof. MUDr. Josef Fusek, DrSc., dr. h. c.	Univerzita Pardubice, Fakulta zdravotnických studií
doc. PhDr. Alice Gojová, Ph.D.	Ostravská univerzita, Fakulta sociálních studií
prof. Dr. Ing. Zdeněk Kůs	Technická univerzita v Liberci
doc. PaedDr. Ilona Mauritzová, Ph.D.	Západočeská univerzita v Plzni, Fakulta zdravotnických studií
MUDr. Jaroslav Novák, MBA	Nemocnice České Budějovice, a. s.
prof. MUDr. Jaroslav Slaný, CSc.	Trnavská univerzita v Trnave, Fakulta zdravotnictví a sociální práce
doc. MUDr. Olga Švestková, Ph.D.	Univerzita Karlova v Praze, 1. lékařská fakulta
doc. PhDr. Zdeněk Uherek, CSc.	Univerzita Karlova v Praze, Filozofická fakulta
doc. PhDr. Yveta Vrublová, Ph.D.	Univerzita Palackého v Olomouci, Fakulta zdravotnických věd
prof. Mgr. Katarína Žiaková, PhD.	Univerzita Komenského v Bratislave, Jesseniova lékařská fakulta v Martine

Od 1. 10. 2017 se doc. Boledovičová z důvodu ukončení pracovního poměru na ZSF JU stala externí členkou VR ZSF JU.

Vědecká rada ZSF JU měla v roce 2017 tři řádná zasedání. Zasedala 4. 4. 2017, kdy proběhlo úspěšné habilitační řízení doc. PhDr. Heleny Kisvetrové, Ph.D. Podruhé zasedala 10. 10. 2017, kdy proběhlo úspěšné habilitační řízení doc. PhDr. Marie Trešlové, Ph.D. Třetí zasedání VR ZSF JU se uskutečnilo 12. 12. 2017. Prezentovala se Sebehodnotící zpráva ZSF JU za období 2012–2016 a představily se záměry institucionální



akreditace a věcné záměry žádostí o akreditaci studijního programu. Během roku 2017 členové VR ZSF JU hlasovali 4krát *per rollam*. V květnu a září schvalovali členy komisi pro státní závěrečné zkoušky (nemající titul docent), v červenci projednali konečnou verzi Výroční zprávy o činnosti ZSF JU za rok 2016, v listopadu odsouhlasili Plán realizace Strategického záměru ZSF JU na rok 2018.

Zápisy z řádných jednání Vědecké rady ZSF JU jsou dostupné na internetových stránkách Zdravotně sociální fakulty Jihočeské univerzity<sup>1</sup>.

### 1.3.4 Akademický senát ZSF JU

#### AKADEMICKÝ SENÁT ZSF JU V ROCE 2017 (do 3. 5. 2017)

<b>Předseda</b>	Mgr. František Dolák, Ph.D.
<b>Místopředkyně z řad akademických pracovníků</b>	Mgr. Petra Zimmelová, Ph.D.
<b>Místopředseda z řad studentů</b>	Karel Albert
<b>Členové – akademičtí pracovníci</b>	doc. PhDr. Sylva Bártlová, Ph.D. PhDr. Martina Hrušková, Ph.D. doc. PhDr. Alena Kajanová, Ph.D. Mgr. Dita Nováková, Ph.D. Mgr. Alena Polanová Mgr. Ing. Renata Švestková, Ph.D.
<b>Členové – studenti</b>	Lucie Buiová Eliška Fintová Zdeněk Fürst Bc. Vít Kučera

#### AKADEMICKÝ SENÁT ZSF JU V ROCE 2017 (od 3. 5. 2017)

<b>Předseda</b>	Mgr. František Dolák, Ph.D.
<b>Místopředkyně z řad akademických pracovníků</b>	PhDr. Andrea Hudáčková, Ph.D.
<b>Místopředseda z řad studentů</b>	Radim Baxa
<b>Členové – akademičtí pracovníci</b>	doc. PhDr. Sylva Bártlová, Ph.D. Mgr. David Kimmer, Ph.D. Mgr. Jana Maňhalová, Ph.D. Mgr. Dita Nováková, Ph.D. Mgr. Alena Polanová Mgr. Lenka Šedová, Ph.D.
<b>Členové – studenti</b>	Karel Albert Simona Berková Vít Mazák Lucie Třísková

<sup>1</sup> <https://www.zsf.jcu.cz/cs/veda-a-vyzkum/vedecka-rada/zapis/>

V roce 2017 se uskutečnilo devět řádných zasedání Akademického senátu Zdravotně sociální fakulty JU. V období 31. 3. – 8. 4. 2017 proběhly volby do Akademického senátu Zdravotně sociální fakulty Jihočeské univerzity v Českých Budějovicích (dále AS ZSF JU). Tyto volby proběhly zcela v souladu s Volebním řádem AS ZSF JU. Celkem bylo odevzdáno 910 volebních lístků (455 studenti, 455 akademičtí pracovníci), přičemž platných hlasovacích lístků bylo 869. Ve volbách kandidovalo 32 osob z řad akademických pracovníků a 17 z řad studentů. Na ustavujícím zasedání, které se konalo 3. 5. 2017, byl předsedou akademického senátu zvolen Mgr. František Dolák, Ph.D., místopředsedkyní z řad akademických pracovníků PhDr. Andrea Hudáčková, Ph.D., a ze studentské části byl místopředsedou zvolen Radim Baxa. Akademický senát se během roku 2017 vyjadřoval k zásadním dokumentům, které ovlivňují chod fakulty, jako jsou např. Strategický záměr fakulty nebo Rozpočet fakulty.

## 1.4 Poslání, vize a strategické cíle ZSF JU

Zdravotně sociální fakulta Jihočeské univerzity v Českých Budějovicích se profiluje jako významná vzdělávací instituce výrazně situovaná do zdravotní a sociální oblasti. Základem je realizace vysokoškolského vzdělávání ve zdravotně sociálních programech a oborech v České republice. Specifickou tvůrčí činnost vykazuje v oblasti aplikační, projektové a přímé klinické a terénní práce s lidmi zdravotně a sociálně znevýhodněnými. V této oblasti rovněž rozvíjí vědecko-výzkumnou činnost a mezinárodní spolupráci s významnými zahraničními univerzitami, institucemi a odbornými pracovišti.

Posláním fakulty je ve shodě s hodnotami, na nichž je založena Jihočeská univerzita v Českých Budějovicích, rozvíjet vzdělanost, podporovat nezávislé poznání a tvůrčí činnost ve výzkumu a vývoji a aktivně plnit svoji společenskou odpovědnost v oblastech ekonomické, sociální, kulturní a environmentální udržitelnosti.

Misí tvůrčí činnosti ZSF JU je aktuálně reagovat na výzvy a požadavky současné společnosti s ohledem na jejich přímou využitelnost v každodenním životě lidí, dále ve fungování vybraných společenských struktur, organizací či institucí, které mají zejména národní, ale i mezinárodní charakter. Jejím posláním není pouze tvůrčí činnost sama o sobě, ale zejména příprava budoucích absolventů vybraných oborů, kteří budou schopni uplatňovat své nabyté znalosti a získané kompetence dynamicky s ohledem na profesní a vědecko-výzkumný rozvoj realizovaný v těchto oborech.

Vize fakulty definované v jejím Dlouhodobém záměru (nyní Strategický záměr) spočívají na následujících pilířích:

- a) Mít prioritní postavení mezi fakultami v České republice se stejným zaměřením a vybudování si respektu v evropském edukačním prostoru.
- b) Být uznávanou vzdělávací a výzkumnou fakultou s respektovanými výzkumnými týmy, jasně definovanými výzkumnými prioritami a interdisciplinárními tématy.
- c) Poskytovat přístup ke vzdělávání všem uchazečům, kteří disponují požadovanými studijními předpoklady, bez ohledu na jejich zdravotní, sociální či jiné znevýhodnění.
- d) Nabízet vysokoškolské vzdělání založené na kvalitních teoretických a praktických základech vycházejících z nejnovějších poznatků v oboru.
- e) Být zaměstnavatelem s vybudovaným motivačním pracovním prostředím pro všechny zaměstnance s důrazem na výkonnost, odpovědnost, kreativitu a dodržování etických a právních norem.
- f) Stát se strategickým partnerem v rámci struktury vzdělávacího systému, výzkumné instituce, subjektů komerční a veřejné sféry, zdravotnických, neziskových i zájmových organizací.
- g) Být aktivním účastníkem v rozvoji odborného života v regionu.
- h) Vytvářet otevřenou akademickou obec s prostorem pro širokou pluralitní diskusi s pevnými demokratickými pravidly a se schopností dospět ke konsenzu.

Zdravotně sociální fakulta se hlásí k vizím, hodnotám a cílům Jihočeské univerzity definovaným v jejím Dlouhodobém záměru (nyní Strategický záměr) na období 2016–2018, v němž je definováno pět strategických témat: vzdělávání, výzkum, internacionalizace, otevřenost a řízení. Tato témata rovněž tvoří základní osu Dlouhodobého záměru ZSF JU na období 2016–2020. Jednotlivá témata jsou určena konkrétními cíli, jež jsou blíže specifikovány v každoročních Aktualizacích dlouhodobého záměru (nyní Plánek realizace Strategického záměru). Kompletní znění Dlouhodobého záměru JU pro roky 2016–2020 a jeho ročních aktualizací je zveřejněno na webových stránkách ZSF JU<sup>2</sup>. Zhodnocení plnění Aktualizace dlouhodobého záměru ZSF JU pro rok 2017 je obsahem hlavní části této Výroční zprávy.

<sup>2</sup> <https://www.zsf.jcu.cz/cs/dok/dlouhodoby-zamer/dlouhodoby-zamer-zsf-ju>



## 2. STUDIJNÍ PROGRAMY, ORGANIZACE STUDIA A VZDĚLÁVACÍ ČINNOST

### 2.1 Akreditované studijní programy v českém jazyce

V roce 2017 probíhala příprava podkladů pro institucionální akreditaci pro oblasti vzdělávání Zdravotnické obory a Sociální práce. Garanti všech studijních oborů připravovali akreditační záměry a akreditační spisy k programové akreditaci studijních programů.

#### Akreditované studijní programy v českém jazyce

	Studijní program	Studijní obor	Forma studia	
<b>Bakalářské studijní programy a obory</b>	Ošetřovatelství (B5341)	Všeobecná sestra (VS)	PS / KS	
	Porodní asistence (B5349)	Porodní asistentka (PA)	PS / KS <sup>3</sup>	
	Specializace ve zdravotnictví (B5345)	Radiologický asistent (RA)		PS / KS <sup>4</sup>
		Zdravotní laborant (ZL)		PS / KS
		Zdravotnický záchranář (ZZ)		PS
		Fyzioterapie (FYZ)		PS
		Nutriční terapeut (NT)		PS
	Veřejné zdravotnictví (B5347)	Ochrana veřejného zdraví (OVZ)		PS <sup>5</sup>
	Rehabilitace (B5342)	Rehabilitační-psychosociální péče o postižené děti, dospělé a seniory (RPB)		PS / KS
	Sociální politika a sociální práce (B6731)	Sociální práce ve veřejné správě (SP)		PS / KS
Speciální pedagogika (B7506)	Speciální pedagogika – vychovatelství (SPV)		PS / KS	
Ochrana obyvatelstva (B2825)	Ochrana obyvatelstva se zaměřením na CBRNE (OO)		PS / KS	
<b>Navazující magisterské studijní programy a obory</b>	Ošetřovatelství (N5341)	Ošetřovatelství ve vybraných klinických oborech (OSN)	PS / KS	
	Rehabilitace (N5342)	Rehabilitační-psychosociální péče o postižené děti, dospělé a seniory (RPN)	PS / KS	
	Ochrana obyvatelstva (N2825)	Civilní nouzová připravenost (CNP)	PS / KS	
	Veřejné zdravotnictví (N5347)	Odborný pracovník v ochraně a podpoře veřejného zdraví (OVZN)	PS <sup>5</sup>	
<b>Doktorské studijní programy a obory v prezenční a kombinované formě studia</b>	Ošetřovatelství (P5341)	Ošetřovatelství	PS / KS	
	Rehabilitace (P5342)	Rehabilitace	PS / KS	

<sup>3</sup> V roce 2017 nebyla kombinovaná forma oboru Porodní asistentka otevřena.

<sup>4</sup> V roce 2017 nebyla kombinovaná forma oboru Radiologický asistent otevřena.

<sup>5</sup> V roce 2017 nebyli přijímáni studenti do 1. ročníku studia.

## 2.2 Akreditované studijní programy v anglickém jazyce

Zdravotně sociální fakulta JU nabízí v anglickém jazyce dva studijní programy. Tříletý bakalářský studijní program Nursing, obor Nurse. Po jeho absolvování získají absolventi se souhlasem MZ ČR oprávnění vykonávat zdravotnické povolání. Výuka probíhá v prezenční formě.

Bakalářský studijní program Rehabilitation, obor Rehabilitation-Psychosocial Care for Handicapped Children, Adults and Seniors, který umožní jeho absolventovi získat potřebné vědomosti a dovednosti ze zdravotnických, sociálních, právních a humanitních a speciálněpedagogických oborů, které jsou potřebné pro výkon povolání sociálního pracovníka.

## 2.3 Další vzdělávací aktivity

Zdravotně sociální fakulta JU uskutečnila v roce 2017 mimo rámec akreditovaných studijních programů řadu dalších vzdělávacích aktivit, např. workshopy, semináře, kurzy, konference či přednášky.

Uskutečnila se přednáška prof. Velemínského „Očkovat, či neočkovat – děti i dospělé“ a přednáška Kamily Kopsové a Petra Kopse, autorů metody Životní mapy (Kops Melhod), „Jak se krotí tygr“ o principech komunikace s dětmi s ADHD pro studenty i širokou veřejnost.

Ohlas u studentů zdravotně i sociálně zaměřených autorů mělo autorské čtení z knihy Markéty Bednářové nazvané *Ve stínech* za *zrcadlem* aneb *O životě s psychózou* spojené s následnou besedou. Podobný vzdělávací rozměr měla i prezentace filmu Jiřího Čelouda *Zlom vaz!* o cestě s handbikem po Maroku.

Konaly se pravidelné vzdělávací besedy Fyziocafé za účasti předních odborníků z oblasti fyzioterapie. Uskutečnil se workshop Trénink kognitivních funkcí u osob s Parkinsonovou chorobou ve spolupráci s Klubem Společnosti Parkinson v Českých Budějovicích. Dále proběhl workshop českých a amerických studentů sociální práce při příležitosti návštěvy prof. Marka A. Smalla z Clemson University. Pro studenty oborů Ochrana obyvatelstva se zaměřením na CBRNE a Civilní nouzová připravenost se uskutečnil praktický seminář nácviu chování v případě vniknutí ozbrojeného účastníka do školní budovy.

Jako další vzdělávací aktivity nad rámec akreditovaných studijních programů posloužily studentům ZSF JU některé odborné konference: Mimořádný ohlas měla konference o kinesiotapingu za účasti autora KINESIO TAPING® METHOD dr. Kenzo Kase spojená s praktickým workshopem zejména pro studenty fyzi-



terapie. Uskutečnil se čtvrtý ročník kongresu Budějovice kazuistické zaměřené na sdílení zkušeností z praxe, kterého se pravidelně účastní i řada studentů zejména zdravotnických zaměřených oborů. Uskutečnila se též konference Inkluzivní vzdělávání v souvislostech zdravotního postižení – příklady dobré praxe, která byla zároveň doporučena jako vzdělávací aktivita studentům speciální pedagogiky ZSF JU, ale i studentům PF JU a TF JU. První ročník odborné konference Jihočeský den přednemocniční neodkladné péče využili jako vzdělávací aktivitu studenti oborů Zdravotnický záchranář, ale také oboru Ochrana obyvatelstva se zaměřením na CBRNE. K rozšíření vzdělávání studentů zdravotnických i sociálních oborů posloužila též konference Přístupy ke stáří a stárnutí: teorie a praxe. Studentům zdravotnických oborů zejm. ošetrovatelství byla určena konference Sestra v proměnách času: Profese sestry v širších souvislostech aneb nejen o vzdělávání. Studenti magisterského studia oboru Rehabilitační-psychosociální péče o postižené děti, dospělé a seniory zorganizovali pro studenty sociálně zaměřených oborů motivačně vzdělávací studentskou konferenci: „Jsem sociální pracovník, a jaká je tvoje superschopnost?“ Studenti sociálních oborů též využili potenciálu 7. ročníku konference Sociální práce a lidská práva v kontextu 21. století za účasti zahraničních odborníků Marka A. Smalla z USA a Fahima Quadira z Kanady.

Odborníci z Centra prevence civilizačních chorob a Centra fyzioterapie participovali na vzdělávacím programu Jihočeské televize Na(še) zdraví v dílech zaměřených na problematiku vysokého krevního tlaku a správného držení těla. Studenti i vyučující ZSF JU se podíleli na edukačních aktivitách pro veřejnost a pro specifické skupiny, zejm. ukázky a nácvik první pomoci pro žáky základních či středních škol.



### 2.4 Celoživotní vzdělávání

Kromě vzdělávání v akreditovaných bakalářských, magisterských a doktorských studijních programech nabízí ZSF JU široké veřejnosti řadu aktivit celoživotního vzdělávání, a to ve formě jednorázových vzdělávacích aktivit i dlouhodobých programů/kurzů určených pro všechny věkové skupiny. Spektrum nabídky tvoří přípravné kurzy k přijímacím zkouškám na vysokou školu, programy dalšího specializačního či rozšiřujícího vzdělávání pro zdravotnické, sociální a pedagogické pracovníky akreditované příslušnými ministerstvy, vzdělávací programy/kurzy pro akademické pracovníky a zaměstnance fakulty, případně univerzity, programy/kurzy pro odbornou i širší veřejnost, Univerzita třetího věku a Dětská univerzita.

V roce 2017 byly na ZSF JU realizovány 4 profesně zaměřené programy ČŽV. Pro pracovníky přímé péče o seniory se přímo v jednotlivých zařízeních uskutečnilo celkem 7 zážitkových kurzů v rámci programu „Komunikační bariéry při práci se seniory“ s využitím tzv. „gerontoobleku“. Ve spolupráci s centrem Cogito

byl na ZSF JU realizován kurz „Metoda rozvoje kognitivních funkcí Reuvena Feuersteina – FIE Standard 1“, který byl akreditován MŠMT v rámci dalšího vzdělávání pedagogických pracovníků. Sociálním pracovníkům byly určeny kurzy „Současná problematika sociální exkluze“ a „Sociální práce s romskou minoritou“, oba akreditované MPSV. V rámci IP projektu 2016–2018 „Rozvoj ČŽV na ZSF JU“ proběhla v roce 2017 příprava 4 nových kurzů ČŽV, primárně orientovaných na výkon povolání. Jedná se o kurzy „Asistent posudkového lékaře“, „Ošetrovatelská péče a edukace u pacientů s mozkovou cévní příhodou, zapojení rodiny do péče“, „Jíme zdravě celá rodina“ a „Zásady správné výživy školních dětí (rizika, limity, příležitosti)“. ZSF JU personálně participovala na zdravotní části kurzu Nemocniční kaplan realizovaném na TF JU.

Zájmové neprofesní vzdělávání seniorů v rámci celoživotního vzdělávání realizovala na ZSF JU Univerzita třetího věku (U3V). V roce 2017 byla jejím ústředním tématem kvalita života seniorů a kvalita vzdělávání. Univerzita třetího věku představila v 21 vzdělávacích programech 656 účastníkům, absolventům U3V, život člověka ve zdraví, nemoci a tísní, v každodennosti a plynoucím čase, v historických a kulturních souvislostech (programy „Ze života našich předků“ a „Čas v nás“), život v přírodě, v Novohradských horách a především na Šumavě (program „Šumava známá, neznámá a zapomenutá“). Četnými mimouniverzitními akcemi vzdělávání obohatila. Nejvyšší ocenění kvality seniorského vzdělávání přidělila U3V programu „Kvalita života. Zlatá stezka“, pilotnímu projektu „Schwarzenberský plavební kanál“ a divadelnímu programu U3V „Jihočeské divadlo na půdě Jihočeské univerzity, Zdravotně sociální fakulty“, včetně jejich výstupů, publikací, nových projektů a přeshraniční spolupráce. V roce 2017 připravil student Univerzity třetího věku Helmut Wagner k vydání první český překlad knihy současného historika a bavorského archiváře Paula Praxla „Hora tří zemí“. Jeho v pořadí již třetí překladovou publikaci zařadila Zdravotně sociální fakulta JU do Edičního plánu na rok 2018. Absolvent Univerzity třetího věku a tuteurského programu, současný ředitel Schwarzenberského kanálu Ing. Hynek Hladík předložil a obhájil pilotní projekt „Schwarzenberský plavební kanál“. Studijní opory k programu (resp. Skripta) byly rovněž zařazeny do Edičního fakultního plánu na rok 2018. Neméně významným byl a je divadelní program U3V „Jihočeské divadlo na půdě Jihočeské univerzity, Zdravotně sociální fakulty v Českých Budějovicích“, zaštitěný ředitelem a dramaturgem Jihočeského divadla. Divadelní program U3V uvádí Jihočeské divadlo rovněž na svých webových stránkách.

Zájem o vzdělávání na Univerzitě třetího věku ZSF JU je značný, v současnosti přesahuje možnosti pro jeho realizaci.



V říjnu 2017 byla na ZSF JU již druhým rokem zahájena výuka lekcí Dětské univerzity, která je určena dětem ve věku 8–14 let. Stejně jako v předešlém akademickém roce musely být pro velký zájem otevřeny dvě skupiny dětí, protože počet v jedné skupině je z organizačních důvodů omezen na max. 15 účastníků. Došlo i k přijetí dítěte upoutaného na invalidní vozík. Děti měly stejnou náplň lekcí jako v roce předešlém. Pro děti, které absolvovaly výuku DU v akademickém roce 2016/2017, byla připravena možnost tzv. navazujícího

studia, kam mohlo být z kapacitních důvodů přijato pouze 18 dětí; tyto děti opět absolvovaly 10 sobotních lekcí, které jim poskytly rozšiřující vědomosti a dovednosti nejen z oboru Všeobecná sestra a Zdravotnický záchranář, ale taktéž se například dozvěděly, že latina ve zdravotnictví není mrtvý jazyk, měly možnost nahlédnout do světa fyzioterapie či sociální práce. I v tomto roce ZSF JU nabídla doprovodný cyklus přednášek pro rodiče; stejně jako v loňském roce byl největší zájem o přednášky zaměřené na poskytování laické první pomoci.

V roce 2017 věnovala ZSF JU pozornost i vzdělávání svých zaměstnanců. Konaly se kurzy anglického jazyka a konverzace pod vedením rodilého mluvčího především pro akademické pracovníky zapojené do anglického studijního programu Nurse. Dále se uskutečnily kurzy „Metodologie kvalitativního výzkumu“, „Metodologie kvantitativního výzkumu“ (ve spolupráci se společností Acrea) a „Projektový management“, které byly podpořeny z IP projektu „Rozvoj ČŽV na ZSF JU“. Kancelář pro vědu a výzkum rovněž realizovala kurzy „Power analýza“ a „Úvod do práce s číselnými proměnnými“. Fakulta nadále úspěšně uplatňovala systém finanční podpory dalšího vzdělávání akademických pracovníků, který byl zaveden v roce 2016.



## 3. STUDENTI

### 3.1 Opatření ke snižování studijní neúspěšnosti

Ke snížení studijní neúspěšnosti na ZSF JU přispívá přijímání studentů na základě výsledků přijímacího řízení. Uchazečům o studium nabízí ZSF JU přípravné kurzy pro uchazeče (březen–duben, vždy v sobotu osmihodinová výuka v tematických blocích Biologie člověka a genetika, Filozofie, Etika a sociologie, Právo, Ekonomika a psychologie, Zdravotně sociální problematika, Chemie, Fyzika). Pro zvýšení studijní úspěšnosti poskytují vyučující studentům individuální konzultační hodiny. Rovněž se osvědčil systém studentských mluvčích a vedoucích učitelů ročníků, který pomáhá řešit případné problémy hned v jejich zárodku. Na ZSF JU též existuje Studentská oborová rada, která se pravidelně (obvykle 1× za měsíc) setkává s děkankou fakulty.

Jednou z forem podpory studia a zlepšení adaptace na vysokoškolské prostředí a systém výuky organizuje ZSF JU v září úvodní soustředění studentů 1. ročníků bakalářských studijních oborů, prezenční formy studia. Soustředění se koná v ubytovacím zařízení České pošty v Rožmberku nad Vltavou, které prostorově odpovídá požadavkům kladeným na tento typ akce. Účelem soustředění je zvýšení informovanosti nově nastupujících studentů o zvoleném oboru, seznámení se s ročníkovým vyučujícím, aktivitami fakulty i se studenty navzájem.

### 3.2 Opatření pro omezení prodlužování studia

Pro omezení zbytečného prodlužování studia uplatňuje ZSF JU především individuální přístup ke studentům – možnost konzultací s vyučujícími jednotlivých předmětů, jež není zpravidla omezena jen na konzultační hodiny. V případě specifické životní situace studenta je využíván rovněž institut přerušování studia. V odůvodněných případech je rovněž umožňováno prodloužení termínů pro splnění studijních povinností, pokud by striktní dodržení harmonogramu znamenalo zbytečné prodloužení studia o další rok. Referentky Studijního oddělení zaručují osobním přístupem kvalitu řízení průběhu studia, zejména z hlediska dodržování Studijního a zkušebního řádu JU. V zájmu omezení zbytečného prodlužování studia jsou v případě delšího studia studenti upozorňováni na poplatkovou povinnost.



### 3.3 Vlastní stipendijní programy

Na ZSF JU jsou kromě standardních stipendií, která jsou studentům vyplácena dle zákona o vysokých školách, poskytována i mimořádná stipendia, jimiž jsou oceňováni studenti, kteří se významně podíleli na dalších fakulturních aktivitách nebo na aktivitách reprezentujících ZSF JU (soutěže sester či zdravotnických záchranářů, akce pro veřejnost – Mezinárodní den sester, Noc venku aj.).

Od LS AR 2014/15 byla rozhodnutím děkanky zřízena pracovní pozice pro studenty Pomocná vědecká a pedagogická síla. Na tyto pozice jsou studenti jmenováni na základě výběrových řízení (vždy pro příslušný semestr akademického roku). Těmto studentům může být za svědomitě odvedenou práci přiznáno mimořádné stipendium. Od roku 2016 byla částka na finanční ohodnocení aktivně pracujících studentů navýšena.

Od akademického roku 2014/15 jsou studentům za jejich mimořádné studijní výsledky přiznána prospěchová stipendia (výše stipendia je diferencována dle studijního průměru za uplynulý akademický rok). Tato iniciativa ZSF JU motivuje studenty ke zvyšování jejich studijní úspěšnosti. Od roku 2016 bylo prospěchové stipendium finančně posíleno. V této výši bylo vypláceno i v roce 2017.

### 3.4 Poradenské služby

Služby poradenského charakteru realizují při ZSF JU Centrum prevence civilizačních chorob, Centrum pro seniory a Centrum fyzioterapie sdružená v Institutu aplikovaných zdravotně sociálních věd – pracovišti praxe. Centrum prevence civilizačních chorob patří mezi historicky nejstarší a služby cílí do poradenství v oblasti zdravého životního stylu. Aby služby v této oblasti mohly být komplexní, jsou intervence nabízené třemi poradnami – zdravotní poradna, poradna fitness trenéra a poradna výživového poradce. Centrum disponuje vlastní tělocvičnou, která slouží k individuálnímu i skupinovému cvičení klientů. Kromě tělocvičny je zde zázemí k poradenským konzultacím a skupinovým setkáním klientů, kteří se léčí pro vybraná civilizační onemocnění (především pacienti s nemocemi srdce a cév, revmatici). Zdravotní poradna disponuje bohatým inventářem, který je plně využit k diagnostice zdravotního stavu a následně k plánování intervencím, které vyžaduje klient. Propojením služeb zdravotní poradny, výživového poradce a poradce pro kondiční trénink tak nabízí efektivní poradenství pro změnu životního stylu klientů. Komplexní poradenství a ceny poskytovaných služeb jsou dva základní argumenty, kterými centrum umožňuje lidem různých věkových skupin nechat si zkontrolovat zdravotní stav a na základě naměřených hodnot se poradit s odborníky, jak své zdraví udržet nebo vylepšit. O měření tlaku, cholesterolu či tuku v těle jeví velký zájem senioři, ale se vzrůstající osvětou přibývá i lidí středního a mladšího věku, významnou cílovou skupinou jsou také rodiče s dětmi. V roce 2017 Institut aplikovaných zdravotně sociálních věd otevřel další dvě poradny: Laktační poradnu a Revmatologickou poradnu. Laktační poradna nabízí své služby těhotným a maminkám v oblasti řešení problémů s kojením. Revmatologická poradna své služby zaměřuje na edukaci pacientů s revmatickými potížemi v oblasti využití kompenzačních pomůcek, dále pak organizuje skupinovou zdravotně léčeb-



nou rehabilitaci. Centrum pro seniory se rovněž zaměřuje na poradenství, pořádá oblíbené kurzy trénování paměti a přednášky, úzce spolupracuje s českobudějovickým Klubem Společnosti Parkinson a realizuje též dobrovolnický program v Nemocnici České Budějovice, a. s. Centrum fyzioterapie je registrované nestátní zdravotnické zařízení poskytující služby v oblasti fyzioterapie a rehabilitačního lékařství nejen zaměstnancům a studentům Jihočeské univerzity v Českých Budějovicích, ale i jejím absolventům a široké veřejnosti. Centrum fyzioterapie poskytuje služby hrazené z veřejného zdravotního pojištění i služby, které toto pojištění nepokrývá. Nabídka standardní ambulantní péče, jako je komplexní kinesiologické vyšetření, individuální fyzioterapie, manuální terapie, ergonomie, kinesiotaping či termoterapie, je doplněna o kombinovaný přístroj pro fyzikální terapii (laser, ultrazvuk, elektroléčba, kombinovaná terapie) a dále o přístrojové vybavení pro analýzu pohybu. Na Centrum fyzioterapie se mohou obrátit osoby s poruchami pohybového aparátu různé etiologie, osoby po úrazech, operacích i se zájmem o prevenci vzniku těchto obtíží.

Centrum prevence civilizačních chorob má též svou vědecko-publikační základnu. V akademickém roce 2017/18 jsou v rámci projektu Intervenční postupy v preventivní kardiologii realizovány nefarmakologické intervence. Cílovou skupinu tvoří vysoce rizikové osoby pro vznik nemoci srdce a cév a pacienti, kteří se pro kardiovaskulární choroby léčí. Smyslem poskytovaných intervencí je zlepšení zdravotního stavu nefarmakologickými postupy, tj. úpravou životosprávy – dieta, pohyb, odvykání kouření a duševní vyrovnanost. Intervence jsou součástí projektu podpořeného výzkumnou agenturou Ministerstva zdravotnictví ČR (AZV č. 15-31000A).

### 3.5 Studenti se specifickými potřebami

Zdravotně sociální fakulta JU úzce spolupracuje s celouniverzitním Centrem podpory studentů se specifickými potřebami (dále jen Centrum podpory) a díky poradenství tohoto centra posiluje možnosti úspěšného studia studentů s handicapem. Identifikace takových studentů probíhá ještě před jejich přijetím ke studiu. Přihlášky ke studiu uchazečů se specifickými potřebami jsou předkládány Centru podpory a ZSF JU modifikuje podmínky přijímacího řízení. Po přijetí ke studiu probíhá kontinuální spolupráce fakulty s Centrem podpory, které zpracovává individuální návrh opatření ke studiu studenta se specifickými potřebami a zesilá jej jednotlivými vyučujícím.

### 3.6 Mimořádně nadaní studenti a zájemci o studium

Nadaní studenti na ZSF JU působili v roce 2017 na jednotlivých ústavech ZSF JU na pozicích pomocných vědeckých a pedagogických sil. V roce 2017 též proběhl 5. ročník SVOČ, který umožnil nadaným studentům zapojit se do vědecké a výzkumné činnosti jednotlivých ústavů ZSF JU. Student při řešení SVOČ úzce spolupracuje se svým školitelem z řad akademických pracovníků ZSF JU, který jej metodicky vede a se kterým průběžně konzultuje získané výsledky. Hodnocení odborné práce se děje na základě oponentských posudků a zhodnocení ústního kola stanovenou komisí. Ústní kolo SVOČ organizuje Kancelář pro vědu a výzkum. Úspěšní studenti jsou finančně ohodnoceni.

### 3.7 Studenti se socioekonomickým znevýhodněním

Studenti ZSF JU se socioekonomickým znevýhodněním jsou podporováni formou sociálních a ubytovacích stipendií, pokud splňují daná kritéria a požádají o ně. Cílem pomoci studentům je jejich setrvání na studiích. Studenti jsou prostřednictvím studijních referentek informováni o podmínkách přiznání těchto stipendií.

### 3.8 Podpora studentů – rodičů

Zdravotně sociální fakulta JU podporuje rodiče mezi svými studenty v souladu s Opatřením rektora upravujícím podmínky studia rodičů a evidenci uznané doby rodičovství v souladu se zákonem o vysokých školách a aktivně je informuje o možnosti přiznání uznané doby rodičovství. V odůvodněných případech lze také prodloužit lhůty pro plnění studijních povinností při zachování stanovených nároků studia. Podobně jako ve vztahu k ostatním studentům, kteří se nacházejí ve specifické životní situaci, jež znesnadňuje studium, uplatňuje ZSF JU zásadu maximální vstřícnosti a individuálního přístupu. Studijní oddělení umožňuje individuální podporu i mimo rámec úředních hodin.

## 4. ABSOLVENTI

### 4.1 Spolupráce a udržování kontaktu s absolventy

Klub absolventů ZSF JU funguje jako součást Klubu absolventů Jihočeské univerzity. Ke vstupu do Klubu absolventů jsou studentky a studenti končících ročníků pozváni v den své státní závěrečné zkoušky, při níž obdrží ucelené informace o výhodách členství a o způsobu registrace do Klubu absolventů. Prostřednictvím členství v Klubu absolventů získávají absolventi aktuální informace ze života fakulty, pozvánky na její vzdělávací a společenské akce i aktuální nabídky volných pracovních míst v oboru. Komunikační platformy s absolventy rozšířila v roce 2017 i oficiální stránka fakulty na sociální síti Facebook<sup>6</sup>.

Všichni absolventi jsou srdečně zváni na Den otevřených dveří, který je na ZSF JU každoročně pořádán v lednu a který, přestože je primárně určen uchazečům o studium, může být pro absolventy příležitostí vrátit se aspoň na chvíli zpět do důvěrně známých prostor (nebo naopak zhlédnout, co je zde „nového“). Za tímto účelem fakulta též spolupracovala na přípravě celouniverzitního setkání absolventů, které se uskutečnilo v červnu 2018. Svým absolventům ZSF JU rovněž nabízí řadu benefitů při využívání služeb Centra prevence civilizačních chorob, Centra fyzioterapie či při kurzech ČŽV.

Řada absolventů ZSF JU také po studiu nastupuje do pracovního procesu na klinických pracovištích, čímž zůstávají v kontaktu s vyučujícími i studenty, kteří na tato pracoviště přicházejí v rámci praxe. Absolventi se tak mohou aktivně zapojovat do vzdělávání svých mladších kolegů tím, že se stávají jejich školiteli či mentory při praxích během studia. Pro zvýšení úrovně a profesionalizaci mentoringu zahájila ZSF JU v roce 2017 certifikovaný kurz ČŽV Mentor klinické praxe ošetřovatelství a porodní asistence. Fakulta rovněž pořádá každoroční setkání školitelů klinických pracovišť v oblasti sociální práce, mezi nimiž mají absolventi fakulty významné zastoupení. Zkušení absolventi s dlouholetou praxí pak mohou být zapojeni do výuky jako lektori kurzů celoživotního vzdělávání či jako akademičtí pracovníci – odborníci z praxe. Absolventi fakulty jsou též účastníky celoživotního vzdělávání. Akreditované kurzy zaměřené na výkon povolání navštěvovalo v roce 2017 sedm absolventů fakulty z celkového počtu 22 účastníků. ZSF JU každoročně pořádá nebo spolupřřádá několik odborných konferencí a seminářů, jichž se pravidelně účastní i absolventi našich oborů. V roce 2017 pokračoval v činnosti Spolek vysokoškolsky vzdělaných sester<sup>7</sup>, založený na ZSF JU v roce 2017, do něhož mohou vstoupit zejména absolventky a absolventi oboru Všeobecná sestra, ale i dalších příbuzných oborů.



<sup>6</sup> <https://www.facebook.com/zsfju/>

<sup>7</sup> <http://www.svvs.cz>



## 4.2 Zaměstnanost a zaměstnatelnost absolventů

Zdravotně sociální fakulta JU sleduje uplatnitelnost svých absolventů prostřednictvím JU, která monitoruje a vyhodnocuje uplatnění svých absolventů na trhu práce, a to zejména s využitím statistik Ministerstva práce a sociálních věcí ČR (statistiky absolventů škol a mladistvých v evidenci úřadů práce), statistických údajů Střediska vzdělávací politiky Pedagogické fakulty Univerzity Karlovy v Praze a údajů Ministerstva školství, mládeže a tělovýchovy ČR používaných při stanovování rozpisu vysokých škol pro příslušný kalendářní rok. Míra nezaměstnanosti absolventů ZSF JU v roce 2017 činila 3,4 %.

Všem studentům zdravotnických oborů jsou u státních závěrečných zkoušek také rozdávány anketní lístky, kde studenti anonymně odpovídají, zda hodlají nastoupit do pracovního poměru v odbornosti, kterou vystudovali. Toto šetření se koná pro Asociaci vysokoškolských vzdělavatelů nelékařských zdravotnických profesí, již ZSF JU předsedá.

Vedle uvedených absolventských šetření poskytuje zpětnou vazbu také síť klinických pracovišť ZSF JU a zaměstnavatelé, u nichž absolventi fakulty nacházejí uplatnění. V roce 2017 spustila ZSF JU webové stránky s nabídkou pracovních míst pro absolventy, kde pravidelně zveřejňuje aktuální nabídky práce v oborech, na které jsou studenti na fakultě připravováni. Řada absolventů již tímto způsobem našla pracovní uplatnění.

## 4.3 Spolupráce s budoucími zaměstnavateli absolventů

Klíčoví zaměstnavatelé ve zdravotně sociální oblasti tvoří síť klinických pracovišť ZSF JU, s nimiž má fakulta uzavřené smlouvy o spolupráci. Studenti mají možnost se se svými potenciálními zaměstnavateli seznámit během praxí, významní odborníci z praxe též na fakultě pedagogicky působí. Fakulta každoročně organizuje setkání zástupců klinických pracovišť. V roce 2017 fakulta uspořádala Den zdravotnických oborů (dříve Den sester), na kterém měly příležitost se prezentovat jihočeské nemocnice. O přímý kontakt s vedením nemocnic, seznámení s trendy, pracovními i mimopracovními aktivitami, které nemocnice potencionálním zaměstnancům nabízejí, byl mezi studenty fakulty velký zájem. Cílem této akce bylo nejen prezentovat pracovní příležitosti studentům fakulty, ale vytvořit těsnější vztah mezi zapojenými nemocnicemi a Zdravotně sociální fakultou JU. S majoritním zaměstnavatelem absolventů ZSF JU – Nemocnicí České Budějovice, a. s., fakulta spolupřepřádá i významný odborný kongres Budějovice kazuistické, zaměřený na sdílení a diskutování zkušeností z praxe.

Zdravotně sociální fakulta JU komunikuje s potencionálními zaměstnavateli svých absolventů rovněž v situacích, kdy se zaměstnavatelé obrací na fakultu s žádostí o zveřejnění nabídky pracovních míst pro absolventy. Nabídka je fakultou uveřejněna a zaměstnavatel je v této souvislosti požádán o zpětnou vazbu, zda se na nabízenou pracovní pozici přihlásí, případně bude přijat někdo z absolventů fakulty. Dále byl v roce 2017 v rámci projektu Rozvoj JU – ESF vytvořen dotazník v souvislosti s modularizací sociální práce. Data získaná z tohoto dotazníku mají za cíl napomoci v přiblížení výuky a praxe tak, aby absolventi byli schopni reagovat na nároky svých budoucích zaměstnavatelů.



## 5. ZÁJEM O STUDIUM

### 5.1 Přijímací zkoušky ke studiu

Přijímací řízení do všech bakalářských i navazujících magisterských studijních oborů probíhá písemnou formou, je zabezpečeno pouze vlastními zdroji, ZSF JU nevyužívá služeb žádných externích dodavatelů. Podklady pro testové otázky dodávají garanti jednotlivých studijních programů.

Znalostní testové otázky mají vždy možnost volby jedné správné odpovědi ze tří nabízených.

Ve studijním programu Specializace ve zdravotnictví, studijním oboru Zdravotnický záchranář probíhá před vlastním znalostním testem talentová zkouška z tělesné výchovy; je jednodenní a pouze praktická. Prověřuje úroveň pohybových předpokladů a některých dovedností nutných ke studiu zvoleného oboru. Tabulkové limity talentových přijímacích zkoušek na studijní obor Zdravotnický záchranář jsou uvedeny na webových stránkách fakulty. Ve studijním programu Speciální pedagogika, studijním oboru Speciální pedagogika – vychovatelství je přijímací řízení dvoukolové, po písemném testu všeobecných znalostí probíhá ústní pohovor (motivace ke studiu, dosavadní praxe v oboru, základy společenských věd).

V akademickém roce 2017/2018 se přihlásilo ke studiu na Zdravotně sociální fakultu celkem 2 047 uchazečů, kdy největší zájem v rámci prezenční formy studia projevovali o bakalářský studijní obor Fyzioterapie, na který se hlásilo 363 uchazečů, studijní obor Všeobecná sestra, na který se hlásilo 165 uchazečů, a studijní obor Sociální práce ve veřejné správě, na který se hlásilo 161 uchazečů. Oproti prezenční formě studia byl v kombinované formě největší zájem o studijní obor Speciální pedagogika – vychovatelství, na který se hlásilo 86 uchazečů, studijní obor Všeobecná sestra a Zdravotní laborant, na který se shodně hlásilo 53 uchazečů. Trend žádanosti studijních oborů zůstává tedy v podstatě stejný jako v předcházejícím akademickém roce 2016/2017.

Ke studiu na Zdravotně sociální fakultě JU bylo přijato celkem 995 studentů do bakalářských studijních oborů, 222 studentů do navazujících magisterských studijních oborů a 15 studentů do doktorských studijních oborů – tzn., že bylo přijato ke studiu celkem 1 232 studentů.



## 5.2 Spolupráce se středními školami v oblasti propagace ZSF JU

Zdravotně sociální fakulta JU informuje studenty středních škol o možnostech studia na fakultě prostřednictvím svých webových stránek, dále pak formou letáků a dalších tištěných materiálů (propagační brožura Učíme lidi pomáhat) rozesílaných na vybrané střední školy, formou inzerce v médiích a participací na celouniverzitní účasti na vzdělávacích veletrzích, výstavách a podobných akcích, které středoškolští studenti a jejich pedagogové navštěvují. V lednu 2017 se konal každoroční Den otevřených dveří. Zájemci o studium převážně z řad středoškoláků využili možnost prohlédnout si budovy Zdravotně sociální fakulty JU a seznámit se s nabídkou všech studijních oborů a ukázkami praktické výuky a učebních pomůcek. Ve vestibulu budovy Vltava byly připraveny doprovodné programy v podobě ukázek záchranářů, vybavení hasičů včetně ochranných obleků a příslušenství. Sociální obory představily ve vestibulu ukázkou činností v rámci Centra pro seniory.

Ve snaze zvýšit informovanost studentů středních škol o studiu na ZSF JU organizovala fakulta již popáté v návaznosti na projekt JU ScienceZOOM tzv. „RoadShow“. Tým vyučujících a studentů doktorských programů při ní navštěvují vybrané střední školy a hravou formou prezentují studijní obory ZSF JU. Navštívené SŠ sahají za hranice Jihočeského kraje. V roce 2017 proběhla „RoadShow“ na 28 středních školách.





## 6. ZAMĚSTNANCI

### 6.1 Kariérní řád pro akademické pracovníky, motivační nástroje pro odměňování zaměstnanců

Zdravotně sociální fakulta JU nemá doposud zpracován kariérní řád pro akademické pracovníky. Jelikož si plně uvědomuje důležitost tohoto materiálu pro další rozvoj a stabilitu fakulty, přijala v rámci schválených principů svého rozvoje rozhodnutí přijmout tento řád nejpozději do konce roku 2018.

Fakulta má pro pozitivní motivování svých pracovníků zavedeno několik nástrojů. V prvé řadě se jedná o motivační odměnu vyplácenou z prostředků RVO za realizovanou publikační činnost a ostatní vědecké výstupy v předchozím kalendářním roce. Principy rozdělení prostředků a stanovení výše upravuje Opatření děkanky fakulty. Dalším motivačním nástrojem je fakultní hodnocení akademických pracovníků, které posuzuje rozsah výkonů především na poli pedagogické činnosti, publikační a tvůrčí. Výstupy z tohoto hodnocení jsou podnětem pro eventuální přiznání výkonového osobního příplatku; rovněž tyto postupy jsou upraveny opatřením děkanky fakulty.



### 6.2 Rozvoj pedagogických dovedností akademických pracovníků

Ve spolupráci s příslušnými pracovišti JU (Útvar celoživotního vzdělávání) jsou na ZSF JU připravovány kurzy CŽV zaměřené mimo jiné na prohlubování pedagogických dovedností akademických pracovníků, převážně v oblasti jazykových kompetencí. Jazykovou přípravu akademických pracovníků pro výuku v anglickém studijním programu zajišťuje za účasti rodilého mluvčího Ústav humanitních studií v pomáhajících profesích ZSF JU. V r. 2017 proběhly též kurzy kvalitativní a kvantitativní metodologie výzkumu mající za cíl zkvalitnit kompetence akademických pracovníků při vedení kvalifikačních prací.

Zdravotně sociální fakulta JU má též vytvořený systém podpory individuálního vzdělávání akademických pracovníků pro zvyšování jejich odborných a pedagogických kompetencí. V roce 2017 byly podpořeny tyto vzdělávací aktivity: Základní kurz bazální stimulace, Komplexní ošetrovatelská péče o rány u dospělých a dětských pacientů, Možnosti zooterapie v sociální práci, Mezinárodní klasifikace funkčních schopností disability a zdraví.

Účast v kurzech je organizována prozatím na principu dobrovolnosti ve vztahu k pociťované potřebě konkrétního akademického pracovníka. Standardní systém povinného vzdělávání předpokládáme zapracovat do připravovaného kariérního řádu.

### 6.3 Podpora zaměstnanců – rodičů

Na všech pracovištích fakulty jsou vytvářeny podmínky pro zapojení akademiků s malými dětmi. Pracovní doba je stanovena jako pružná s rozsáhlou volitelnou dobou, která umožňuje velmi efektivně i zapojení rodičů s malými dětmi. Rodičům mezi zaměstnanci fakulty vychází vstřícně částečnými pracovními úvazky. Zaměstnancům je k dispozici dětská skupina Kvítek provozovaná Jihočeskou univerzitou. Jedná se o předškolní zařízení s celodenním provozem a kapacitou 20 a 10 dětí ve věku od 1 roku do 7 let.

Vzhledem k majoritnímu zastoupení žen mezi akademickými pracovníky i na vedoucích pozicích (vedení fakulty, ředitelky ústavů) a spravedlivému odměňování žen i mužů za stejnou práci a výkon neměla ZSF JU doposud potřebu zajišťování genderové rovnosti formalizovat.

## 7. INTERNACIONALIZACE

### 7.1 Podpora účasti studentů na zahraničních mobilitních programech

Zdravotně sociální fakulta JU klade dlouhodobě důraz na rozvoj zahraniční spolupráce. Zvyšování kvality studia prostřednictvím zahraniční dlouhodobé stáže studentů a zahraniční mobility akademiků je jednou z priorit fakulty.

Fakulta má vybudovanou širokou síť zahraničních institucí, se kterými spolupracuje. Prioritou zůstává udržování a rozšiřování těchto vzájemně prospěšných kontaktů, na nichž jsou postaveny mobility studentů a akademických pracovníků. Důležitý bod rozšiřování stávající zahraniční spolupráce se týká především rozvoje spolupráce i v dalších studijních oborech.

Zapojení studentů a akademiků do mezinárodních vědecko-výzkumných projektů umožňuje další rozvoj jejich kompetencí. Zahraniční mobility, zejména studentské odborné stáže, jsou v rámci celé univerzity nejlépe využívány. Při rozvoji mezinárodní spolupráce je proto kladen důraz na spolupráci s institucemi, kde lze vhodně propojit nejen výměnu studentů a akademických pracovníků, ale i spolupráci na společných výzkumech, konferencích a studijních programech.

Zdravotně sociální fakulta JU v současné době nabízí jeden bakalářský studijní obor v anglickém jazyce a je plánováno rozšíření nabídky studijních oborů pro zahraniční studenty – samoplátce.

V roce 2017 byla zahraniční spolupráce rozšířena o Litvu, Lotyšsko a Estonsko a spolupráce s univerzitami v těchto pobaltských zemích byla v roce 2017 připravena pro studentské mobility v nadcházejících letech. Díky výjezdu akademických pracovníků do Estonska a do Lotyšska byla stávající spolupráce rozšířena o spolupráci v oborech Zdravotní laborant, Fyzioterapie a Civilní nouzová připravenost. V návaznosti na první jednání, která proběhla v roce 2017, budou v letním semestru 2017/2018 vysláni první studenti ZSF JU do všech tří pobaltských zemí.

Dalším významným bodem zahraniční spolupráce ZSF JU je úspěšné podání projektu mezinárodní kreditové mobility programu Erasmus+, který je zaměřen na rozvoj spolupráce s mimoevropskými partnerskými institucemi. V rámci tohoto projektu bude v nadcházejících dvou letech rozvíjena spolupráce s Georgia Southern University a Clemson University v USA a s Chiang Mai University v Thajsku formou výukových pobytů a školení akademických pracovníků.

K nejvýznamnějším zahraničním partnerům patří:

- Lapland University of Applied Sciences (Finsko)
- Njovu o.p.s., Lusaka (Zambie)
- Mae Fah Luang University in Chiang Rai (Thajsko)
- Kathmandu University Hospital in Dhulikhel (Nepál)
- Trnavská univerzita v Trnave (Slovenská republika)



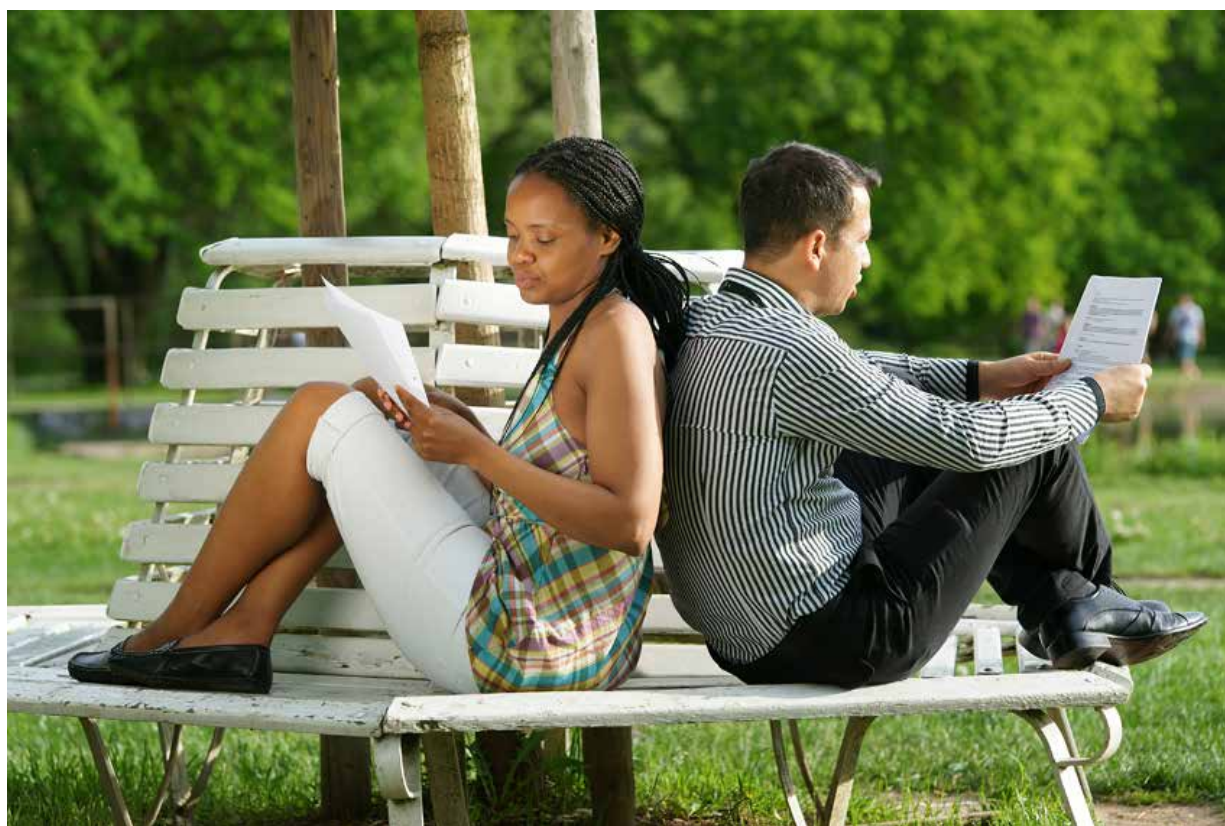


V roce 2017 Zdravotně sociální fakulta JU vyslala na zahraniční studijní pobyty a stáže celkem 27 studentů na pobyty delší než 4 týdny. Dosažené kredity v zahraničí jsou studentům uznávány v maximálním rozsahu. O možnostech kreditového ohodnocení mobility jsou studenti předem informováni. Všichni studenti jsou o možnostech vypsaných mobilit informováni hromadnými maily, pomocí internetových stránek fakulty a vyučujícími ve výuce. Celkem 13 zahraničních studentů z Ruska, USA, Turecka, Nizozemska a ze Slovenska absolvovalo v roce 2017 studijní pobyt nebo odbornou stáž na Zdravotně sociální fakultě JU.

Z celkového počtu 82 vyslaných akademických pracovníků byl v devatenácti případech výjezd delší pěti dnů. V případě přijíždějících akademických pracovníků bylo (z celkového počtu 18) sedm pobytů delších pěti dnů.

## 7.2 Podpora integrace zahraničních členů akademické obce

Zdravotně sociální fakulta JU dlouhodobě přijímá zahraniční studenty na studijní pobyty nebo na odborné stáže a zároveň každý rok přijímá zahraniční akademické pracovníky nejen v rámci programu Erasmus+. Integraci zahraničních studentů velmi napomáhá činnost univerzitního Mezinárodního studentského klubu (International Student Club, USB), který pro zahraniční studenty organizuje, kromě pomoci s nutnými administrativními úkony, také kulturní a sociální program, a jeho velkou snahou je, aby zahraniční studenti komunikovali a potkávali se se studenty českými (např. při studentských prezentacích svých domovských univerzit určených pro české studenty). Velkým přínosem integrace zahraničních studentů je tzv. „Buddy System“, který je zahraničním studentům velkou oporou právě v náročných začátcích. Kancelář pro zahraniční vztahy je po celou dobu pobytu zahraničních studentů a akademických pracovníků nápomocna ve věci řešení administrativních úkonů, ale i zprostředkování bližších informací o možnostech ubytování, stravování, MHD, pojištění odpovědnosti při výkonu odborných praxí na klinických pracovištích ZSF JU i připojení k PC.



## 8. VÝZKUMNÁ, VÝVOJOVÁ, UMĚLECKÁ A DALŠÍ TVŮRČÍ ČINNOST

### 8.1 Propojení tvůrčí činnosti s činností vzdělávací

Propojení tvůrčí činnosti s činností vzdělávací je na Zdravotně sociální fakultě JU realizováno formou účasti akademických pracovníků na řešených projektech fakulty, čímž je zajištěn přenos výsledků výzkumu do výuky. Další formu propojení tvůrčí činnosti s činností vzdělávací představují kvalifikační práce studentů zejména doktorských studijních programů. Významný potenciál představuje propojení s aplikační praxí při realizaci některých projektů v rámci odborné praxe a výuky.

Grantové výsledky odrážejí snahu Zdravotně sociální fakulty JU realizovat výzkumné záměry prostřednictvím grantových přihlášek v relevantních oborech a soutěžích. Díky provázanosti zdravotní a sociální oblasti je možné realizovat vědu – jak v oblasti základního výzkumu, tak i aplikovaného. O této skutečnosti svědčí publikační výstupy v časopisech s impakt faktorem (Web of Science, WOS), databázovaných (SCOPUS, ERIH Plus) a recenzovaných časopisech. Fakulta též podporuje vydávání vědeckých monografií, které obsahují původní vědecké výsledky. Relevantní publikační výstupy jsou zasílány do Rejstříku informací o výsledcích (RIV).

V roce 2017 byly za ZSF JU podány dva návrhy do veřejné soutěže TA ČR ÉTA, jeden návrh do veřejné soutěže GA ČR, jeden návrh týmového projektu a jeden návrh individuálního projektu do GA JU, tři návrhy do Agentury pro zdravotnický výzkum (AZV) MZ ČR, tři návrhy do MŠMT INTER-COST, jeden návrh do Visegrad International Fund a jeden návrh do zahraniční grantové agentury National Institutes of Health (NIH USA). Do přípravy návrhů projektů je aktivně zapojena nejen kancelář pro vědu a výzkum, ale také projektová kancelář a ekonomické oddělení ve spolupráci s odpovědnými pracovníky z jednotlivých ústavů, popř. s externími spolupracovníky či dalšími spolunavrhovateli z jiných výzkumných institucí.

V roce 2017 bylo na ZSF JU v řešení celkem dvanáct vědeckých projektů, z toho čtyři projekty evidované v Centrální evidenci projektů (CEP), tj. dva standardní projekty GA ČR a dva projekty AZV MZ ČR, čtyři projekty GA JU (tři projekty týmové a jeden projekt individuální), jeden výzkumný tým RVO a jeden mezinárodní partnerský projekt programu Euratom FP7 (tento projekt skončil k 31. 5. 2017). V uvedených projektech participují taktéž studenti magisterského programu a doktorského studia, což jim napomáhá ve sběru zkušeností s vědeckými projekty a s přípravou na možnou budoucí vědeckou činnost.

V roce 2017 probíhal druhý rok řešení interního výzkumného projektu, který sdružuje akademické pracovníky a studenty z různých ústavů a oborů. Vytvářejí tak multidisciplinární tým, jenž adekvátně naplňuje poslání Zdravotně sociální fakulty JU. Jedná se o projekt „Zdravotní gramotnost u vybraných skupin obyvatelstva Jihočeského kraje“.

### 8.2 Zapojení studentů do tvůrčí činnosti

Zapojení studentů do tvůrčí činnosti ZSF JU je realizováno jejich účastí na obslužných projektech fakulty. K těmto projektům patří projekt MZ ČR Programu vyrovnávání příležitostí pro občany se zdravotním postižením, projekt programu MZ ČR Projekt podpory zdraví a projekt programu MZ ČR Péče o děti a dorost. Studenti Zdravotně sociální fakulty JU jsou zapojováni do řešení vědeckých projektů AZV ČR, GA ČR aj. Studenti se podílejí také na přípravách návrhů projektů do veřejných soutěží. Rovněž se podílejí na řešení týmových projektů GA JU. V roce 2017 byli součástí řešitelských týmů tří týmových projektů GA JU.

Studenti bakalářských i magisterských programů mohou využít své zkušenosti z přímé práce s cílovými skupinami (např. dětmi, dospělými, imigranty, klienty sociálních služeb, seniory aj.) při zpracování kvalifikačních prací, příspěvků a vystoupení na konferencích, studentské odborné činnosti aj.

Studenti bakalářských a magisterských studijních programů měli již poněkolkáté možnost zapojit se do soutěže o nejlepší studentskou vědeckou odbornou práci (viz soutěž SVOČ). Kvalita předkládaných prací prokazuje zájem studentů o vědecko-publikační činnost. V roce 2017 probíhalo již páté kolo této soutěže, ve které studenti získávají cenné zkušenosti s vlastní výzkumnou prací i její prezentací. Na ústavech jsou určeni školitelé, kteří společně se studenty realizují výzkumnou činnost a stávají se pro ně mentory.

Studenti se taktéž zapojují do organizace a účasti na Studetské vědecké konferenci (v roce 2017 proběhl již 4. ročník), kde mají možnost prezentovat závěry ze svých prvních výzkumů a taktéž získat finanční ocenění za nejlepší příspěvek, který posuzuje odborná komise.

Další možností pro studenty podílet se na tvůrčí činnosti ZSF JU je zapojení do projektů jako „pomvěd“ – tedy jako Pomocné vědecké a pedagogické síly. Mají tak možnost účastnit se sběru dat či dalších dílčích vědeckých úkolů.



### 8.3 Účelové finanční prostředky na výzkum, vývoj a inovace

V roce 2017 získala ZSF JU celkem 5.749 tis. Kč na rozvoj výzkumné organizace, z toho institucionální podpora včetně mimořádné aktivity 5.246 tis. Kč (91 %), vlastní prostředky z vědecké činnosti přinesly příjem ve výši 260 tis. Kč (5 %), použití fondu z předchozího roku ve výši 243 tis. Kč (4 %). K financování interního multidisciplinárního grantového záměru bylo vynaloženo 342 tis. Kč, dále na vydávání časopisu Journal of Applied Biomedicine (IF 1,433) a časopisu Kontakt (zařazen do celosvětové citační databáze SCOPUS). Realizace vydání vykazuje za rok 2017 náklad ve výši 1.397 tis. Kč. Zbývající část finančních prostředků byla určena k motivaci akademických pracovníků v publikační a vědecko-výzkumné činnosti a taktéž k průběžným nákladům, které představují realizaci vědy a výzkumu na ZSF JU. Rozpočtová kapitola RVO se podílela částkou 309 tis. Kč na částečné úhradě provozu rektorátu JU. Do Fondu účelově určených prostředků RVO pro rok 2018 byla převedena částka 234 tis. Kč a bude využita k dalšímu rozvoji vědy a výzkumu na fakultě v roce 2018. V roce 2017 získala účelové prostředky na řešení vědeckých grantových projektů ve výši 7.194 tis. Kč, z toho bylo do Fondu účelově určených prostředků na rok 2018 převedeno 177 tis. Kč.

### 8.4 Podpora studentů doktorských studijních programů a pracovníků na postdoktorandských pozicích

Zdravotně sociální fakulta JU podporuje studenty doktorských programů v podávání výzkumných projektů individuálních, ale i týmových (Grantová agentura JU), popř. jejich účast na podávání projektů rezortních (MŠMT, MZ ČR atd.). Dále jsou studenti podporováni v zapojení do výzkumných projektů na zahraničních univerzitách, tato podpora je kombinací podpory mobility a podpory výzkumné. Zdravotně sociální fakulta JU poskytuje studentům prezenčního studia základní stipendium a dále jednorázové odměny vyplacené z fondu RVO za vykázanou publikační a grantovou činnost. Kancelář pro vědu a výzkum pro studenty



doktorských studijních programů zajišťuje překlady článků, statistiku a další obslužné činnosti směřující k usnadnění publikování v zahraničních periodikách.

Nicméně všechny akademické pracovníky se fakulta snaží motivovat k dalšímu odbornému růstu. Nadějně výzkumníky pak fakulta podporuje s cílem habilitovat se v oboru. Mimo jiné i za tímto účelem byly na fakultě v roce 2016 zřízeny dva tzv. „Výzkumné týmy“: „Zdravotní gramotnost u vybraných skupin obyvatelstva Jihočeského kraje“ a „Transport a metabolismus protinádorových kovových komplexů v buňce a studium rezistence vůči jejich účinkům“. V roce 2017 pokračoval v řešení tým „Zdravotní gramotnost u vybraných skupin obyvatelstva Jihočeského kraje“. Druhý tým ukončil řešení v předcházejícím roce na vlastní žádost z důvodu možné duplicity výzkumu. V interních výzkumných týmech se kolem klíčových odborníků fakulty soustředí studenti magisterských oborů, doktorandi a především mladší vědeckí pracovníci a společně řeší předem stanovená výzkumná témata.

## 8.5 Spolupráce s aplikační sférou na tvorbě a uskutečňování studijních programů

Vzhledem k profesně zaměřené orientaci akreditovaných studijních oborů je žádoucí zapojení odborníků z aplikační sféry do výuky. Tito odborníci se podílejí na zajištění teoretické výuky a na koordinaci odborných praxí. Vysoké odborné úrovni realizované praxe je dosaženo na základě zřízení pozic mentorů/školitelů klinické praxe. Tito mentoři jsou v kontinuálním kontaktu s vyučujícími ZSF JU, kteří s nimi pravidelně pořádají instruktážní setkání. ZSF JU má rozvinutou bohatou síť klinických pracovišť, pokrývající oblast zdravotní i sociální.

Zdravotně sociální fakulta JU je významným partnerem pro velké množství pracovišť regionálního i národního charakteru, která svým zaměřením umožňují praxi studentů a také představují budoucí zaměstnavatele absolventů fakulty. Jedná se o cca 50 klinických pracovišť pro sociální obory a více než 70 pracovišť pro zdravotnické obory.

Organizace poskytující zdravotní a sociální služby na území města České Budějovice a Jihočeského kraje oslovují pravidelně ZSF JU ohledně nabídky volných pracovních míst pro sociální pracovníky. Za tímto účelem ZSF JU zřídila složku na webových stránkách fakulty, kde jsou tyto nabídky zveřejňovány. Každoročně ZSF JU pořádá Setkání školitelů klinických pracovišť/mentorů klinické praxe, které slouží jako platforma pro výměnu zkušeností, poznatků a ve své podstatě vede k námětům na nové výzkumné záměry a zejména ke zkvalitňování odborné praxe studentů.



## 9. ZAJIŠŤOVÁNÍ KVALITY A HODNOCENÍ REALIZOVANÝCH ČINNOSTÍ

Podstatnou změnu v oblasti zajišťování a hodnocení kvality přinesla do života ZSF JU v roce 2016 novela zákona o vysokých školách, jejíž účinnost nastala dne 1. září 2016. V návaznosti na tuto novelu a další prováděcí předpisy k této novele (zejména Nařízení vlády o standardech pro akreditace ve vysokém školství a Nařízení vlády o oblastech vzdělávání ve vysokém školství) a dále metodické materiály a doporučené postupy pro přípravu a hodnocení studijních programů nově zřízeného Národního akreditačního úřadu pro vysoké školství uskutečnila Jihočeská univerzita řadu opatření na úrovni organizační i legislativní s cílem přizpůsobit univerzitní systém a procesy zajišťování a hodnocení kvality novým zákonným podmínkám a požadavkům, na něž musela postupně reagovat i ZSF JU. Po vytvoření aktualizovaných vnitřních předpisů, které prošly schvalovacími procesy na fakultní a univerzitní úrovni, byly v praxi uplatňované nové principy přípravy akreditačního procesu a systému hodnocení kvality pedagogické i další tvůrčí činnosti VŠ.

V roce 2017 se Jihočeská univerzita (včetně ZSF JU) zapojila do naplňování cílů přijatého projektu v rámci výzvy operačního programu Výzkum, vývoj a vzdělávání. Jedná se o projekty „Rozvoj JU – ESF“ a „Rozvoj JU – ERDF“. Zdravotně sociální fakulta JU zaujímá v těchto projektech díky záměru vybudovat Simulační centrum pro zdravotnické obory ZSF JU (SLNO) klíčové místo.

### 9.1 Vnitřní hodnocení kvality

Zdravotně sociální fakulta JU se účastní univerzitního systému hodnocení akademických pracovníků (HAP), který je od roku 2014 testován a implementován na vybraných fakultách JU a paralelně k němu provádí vlastní hodnocení akademických pracovníků založené na monitoringu pedagogické, tvůrčí, publikační a organizační činnosti v uplynulém kalendářním roce. Toto hodnocení slouží jako podklad pro stanovení výše výkonnostní prémie (dříve osobního příplatku) na období jednoho roku. V roce 2017 byly poprvé do fakultního hodnocení akademických pracovníků zahrnuty i aktivity pro veřejnost související s tzv. „třetí rolí“ vysoké školy. V roce 2017 byly zahájeny činnosti na tvorbě systematického hodnocení neakademických pracovníků, které bude uplatněno pro jejich hodnocení v roce 2018 pro přiznání výkonnostní prémie. Dále byl implementován nový Mzdový předpis JU, který pro zařazení zaměstnanců do nových tarifů vyžadoval zhodnocení jejich dosavadní práce.

Na ZSF JU v roce 2017 vznikly nové orgány pro zajišťování kvality vzdělávacího procesu. Na celofakultní úrovni se jedná o Radu studijních programů, jež je tvořena garanty jednotlivých studijních oborů uskutečňovaných na fakultě, a na úrovni jednotlivých studijních programů vznikla pro každý studijní program Rada studijního programu, jejíž vznik, složení a činnost jsou vymezeny opatřením rektora JU (R 361).

Zdravotně sociální fakulta JU rovněž provádí Studentské hodnocení výuky po skončení každého semestru a využívá k němu celouniverzitní webovou aplikaci SHV. Toto hodnocení slouží jako zpětnovazební mechanismus pro ředitele ústavů, kteří přihlížejí k výsledkům SHV v hodnocení akademických pracovníků. Opatřením děkanky č. 7/2017 k organizaci Studentského hodnocení výuky bylo stanoveno, že SHV probíhá vždy ve zkuškovém období příslušného semestru. V letním semestru akademického roku 2016/17 se SHV zúčastnilo 40,2 % studentů, v zimním semestru 2017/18 41,8 % studentů.

V rámci vnitřního hodnocení kvality byl v roce 2017 na ZSF JU též vypracován přehled realizovaných do-tazníkových šetření, která na fakultě proběhla mezi lety 2012–2016.

### 9.2 Vnější hodnocení kvality

Základem vnějšího hodnocení v oblasti vzdělávání bylo na ZSF JU v roce 2017, v souladu se stávajícími předpisy Národního akreditačního úřadu, vytvoření Rady studijních programů a jednotlivých rad studijního programu. Garanti všech stávajících studijních oborů připravili podrobné sebehodnotící zprávy, které byly postoupeny Radě pro vnitřní hodnocení JU, a vypracována byla též sebehodnotící zpráva fakulty. Analýzy sebehodnotících zpráv byly pro garanty studijních oborů podkladem pro přípravu akreditačního záměru nově vznikajících studijních programů. Všechny akreditační záměry byly schváleny příslušnými grémii na úrovni ZSF JU i JU a garanti studijních oborů/programů připravili komplexní akreditační spisy, které před vlastním schválením Radou pro vnitřní hodnocení nebo Národním akreditačním úřadem musí projít schvalovacím pro-

cesem na uznávacích orgánech ČR. V případě oblasti vzdělávání Bezpečnostní obory se jedná o Ministerstvo obrany ČR a Ministerstvo vnitra ČR, v případě oblasti vzdělávání Sociální práce jde o Ministerstvo práce a sociálních věcí ČR a v případě oblasti vzdělávání Zdravotnické obory jde o Ministerstvo zdravotnictví ČR.

Zdravotně sociální fakulta JU odevzdala Radě pro vnitřní hodnocení JU v závěru roku 2017 kompletní podklady pro žádost o institucionální akreditaci oblastí vzdělávání Sociální práce a Zdravotnické obory. Garantem přípravy oblasti vzdělávání Zdravotnické obory byla pověřena prof. Tóthová, pro oblast vzdělávání Sociální práce za ZSF JU doc. Mojžíšová (tato oblast vzdělávání byla připravována ve spolupráci s TF JU).

### 9.3 Kontrolní systém

Na ZSF JU je realizován systém řídicí kontroly v rámci předběžné, průběžné a následné kontroly finančních operací, který zajišťuje transparentnost a hospodárnost všech finančních výdajů fakulty. Tento systém je důsledně vyžadován na všech stupních řízení fakulty. Jednorázové průběžné a následné kontroly probíhaly v roce 2017 na ZSF JU především v oblasti dodržování pravidel hospodaření se svěřenými prostředky v rámci účelových prostředků. V rámci provedených kontrol nebyly zjištěny žádné závady, kdy by ZSF JU porušila nějaký právní předpis nebo vnitřní normu, případně pravidla čerpání účelových prostředků donátora.

### 9.4 Knihovnicko-informační služby

Zdravotně sociální fakulta JU využívala v roce 2017 v plném rozsahu služeb Akademické knihovny JU (AK JU). V hlavní budově ZSF JU se nachází Studovna Vltava, kterou využívají ke studiu posluchači jak prezenční, tak i kombinované formy studia a jejíž provoz je zajištěn dvěma pracovníky Akademické knihovny JU. V roce 2017 přibýlo do fondu studovny 485 vysokoškolských kvalifikačních prací (celkový počet je 8 664) a 52 svazků knih (celkový počet 5 379). Studovna v roce 2017 odebírala 48 titulů časopisů, a tak jako v předchozích letech doplňovala vnitřní databázi modulu Publikační činnosti zaměstnanců ZSF JU ve spolupráci s knihovnou Národního centra ošetřovatelství nelékařských zdravotnických oborů Brno. Je zde umístěno 39 počítačů s přístupem na internet, které jsou bohužel zastaralé a některé jsou již nefunkční. Samozřejmostí je možnost tisku, skenování, kopírování a Wi-Fi připojení. Nově si mohou uživatelé studovny i kroužkovat dokumenty. Studovna i nadále rozšiřovala referenční služby poskytováním konzultací o vyhledávání v elektronických informačních zdrojích.

### 9.5 Ubytovací a stravovací služby

Zdravotně sociální fakulta JU využívala v roce 2017 ubytovacích a stravovacích služeb, které celouniverzitně zajišťuje účelové zařízení Koleje a menzy JU. Bezprostředně na budovu ZSF JU v ul. J. Boreckého 27 naléhá budova koleje K5, kterou studenti fakulty využívají především (80 % ubytovaných tvoří studenti ZSF JU). Celková studentská ubytovací kapacita vysokoškolské koleje K5 pro rok 2017 byla 541 lůžek. Ubytování zde v průběhu celého roku 2017 využilo cca 620 studentů ze ZSF JU.



Přímo v hlavní budově ZSF JU je situována jedna z výdejen menzy JU, jejichž stravovacích služeb využívají studenti i zaměstnanci ZSF JU. Za rok 2017 se zde vydalo celkem 33 986 obědů (z toho 28 170 studenti, 732 zaměstnanci, 5 084 cizí strávající) a 1 922 večeří. Pro studenty praxe ZSF JU bylo v roce 2017 dodáno 1 126 obědů v jednorázovém balení do Nemocnice České Budějovice.

Ve druhém patře kavárny byla již druhým rokem v provozu kavárna, kterou provozují studenti Ekonomické fakulty JU Michal Brychta a Petr Hojdánek. V roce 2017 kavárna rozšířila nabídku o čtyři druhy snídaní, čerstvé ovoce a pestřejší sortiment pečiva. Provozovatelé kavárny nabízejí mj. kávu, pečené čaje a domácí limonády z chráněné dílny Drahonice, což vhodně koresponduje se zaměřením ZSF JU.



## 9.6 Informační a komunikační technologie

Oddělení informačních technologií ZSF JU zabezpečovalo v roce 2017 provoz celkem 500 PC pracovišť (osobních počítačů, virtualizovaných tenkých klientů, notebooků). Studentům i zaměstnancům byl ve spolupráci s celouniverzitním pracovištěm CIT zabezpečen přístup k centralizovaným informačním systémům JU (FIS, mzdy a personalistika, STAG, knihovní systém, JIS, OBD, IDM, LDAP a další). Oddělení informačních technologií zabezpečovalo provoz specializovaných fakultních agend a serverů – správa a údržba centrální telefonní ústředny ZSF JU, správa fakultních webových stránek, e-mail, LDAP, SAMBA, MOODLE, aplikace DOKTORAND, databáze praxí, centrální správa antivirového programu.

Pro zajištění provozu virtualizované platformy serverů a desktopů byl z provozních prostředků ZSF JU pořízen upgrade virtualizačního SW CITRIX a VMware.

## 9.7 Infrastrukturní projekty

Zdravotně sociální fakulta JU i v roce 2017 pokračovala v aktivitách směřujících ke zkvalitňování infrastrukturního zázemí pro uskutečňování vzdělávací, tvůrčí a s nimi souvisejících činností v souladu s Investičním programem JU na období 2016–2020. Hlavním projektem této aktivity je vybudování Simulačního centra pro zdravotnické obory (SLNO). Podstatnou podmínkou faktického přiznání dotačních prostředků na vybudování tohoto pracoviště bylo získání platného stavebního povolení. Toto se do stanovené lhůty – z důvodu neočekávaných průtahů správního řízení při vydávání územního rozhodnutí a následně stavebního povolení – nepodařilo. Útvar pro rozvoj JU požádal donátora o odklad finálního rozhodnutí o přiznání dotace (operační program Výzkum, vývoj a vzdělávání pro vysoké školy získaného s prostředků evropských fondů ERDF a ESF), žádosti bylo vyhověno a definitivně byla finanční dotace na realizaci tohoto projektu schválena až v závěru roku 2017. Přesto již od počátku září 2017 pokračovaly práce spočívající ve finalizaci aktualizace projektové dokumentace pro potřeby zadávacího řízení pro výběr zhotovitele stavby. V současnosti jsou práce dokončeny. Výběr zhotovitele proběhne v jarních měsících 2018 s tím, že zahájení stavebních prací se v této chvíli předpokládá v termínu září 2018.



## 10. NÁRODNÍ A MEZINÁRODNÍ EXCELENCE

### 10.1 Mezinárodní a významná národní výzkumná, vývojová a tvůrčí činnost, integrace výzkumné infrastruktury do mezinárodních sítí a zapojení do profesních či uměleckých sítí

Zdravotně sociální fakulta JU byla v roce 2017 členem řady mezinárodních organizací a sítí, např. European Association of Schools of Social Work, Childwatch International, European Transcultural Nursing Association, European Violence in Psychiatry Research Group, Institut on Family and Neighborhood Life (Clemson University, USA), Europaeen Association of Centres of Medical Ethics (EACME) či Multidisciplinary European Low Dose Initiative (MELODI). Z národních profesních sítí je možné jmenovat členství v Asociaci vysokoškolských vzdělavatelů nelékařských zdravotnických profesí v České republice či v Asociaci vzdělavatelů v sociální práci. Členství v profesních asociacích, organizacích a sdruženích se vztahem k tvůrčí činnosti ať už regionálního, národního, nebo mezinárodního významu je významným nástrojem komunikace mezi odborníky z oblastí, v nichž fakulta realizuje svou vzdělávací a tvůrčí činnost. Fakulta jako celek je členem Asociace vysokoškolských vzdělavatelů nelékařských zdravotnických profesí v ČR či Asociace vzdělavatelů v sociální práci. Jednotliví akademičtí pracovníci jsou členy národních i nadnárodních profesních sdružení a asociací s ohledem na jejich oborové zaměření. Vyučující zdravotnických oborů zejm. z řad lékařů jsou členy odborných společností České lékařské společnosti Jana Evangelisty Purkyně. Zapojení v těchto profesních asociacích a organizacích je důležité z hlediska možného ovlivnění připravované legislativy, získávání novinek v oboru, možnosti podílet se na zajišťování konferencí nebo možnosti ovlivnit další aktivity a zaměření společnosti z pozice člena jejího výboru.

### 10.2 Národní a mezinárodní ocenění

V roce 2017 se dostalo významného individuálního i skupinového ocenění několika členům akademické obce ZSF JU, jejichž výčet uvádíme níže. Tato ocenění přispěla ke zvýšení povědomí o ZSF JU na veřejnosti a k šíření jejího dobrého jména. Důležitým oceněním práce ZSF JU jsou též pochvaly studentkám a studentům, kteří na fakultu pravidelně přicházejí, zejména od pacientů a klientů, ale i zaměstnanců zařízení, kde studentky a studenti vykonávají praxi.

#### *Ocenění udělená akademickým pracovníkům a studentům ZSF JU v roce 2017*

- **Prof. MUDr. Miloš Velemínský, CSc., dr. h. c.**, ředitel Ústavu laboratorní diagnostiky a veřejného zdraví ZSF JU a uznávaný dětský lékař, převzal 23. 6. 2017 Čestnou medaili České lékařské společnosti J. E. Purkyně.
- **Doc. MUDr. Jiří Šimek, CSc.**, z Ústavu humanitních studií v pomáhajících profesích ZSF JU obdržel za svou knihu Lékařská etika Cenu rektora za popularizační/přehledové dílo.
- Zdravotně sociální fakulta JU se stala školou, které se podařilo díky studentkám a studentům **1. ročníku oboru Sociální práce ve veřejné správě** získat pro sbírku Pomozte dětem nejvíce peněz z celé České republiky.
- Stříbrný pohár z mezinárodní soutěže záchranářských posádek v Lešti u slovenského Zvolena, v níž se od 16. do 18. února 2017



utkaly záchranné týmy z Čech, Moravy a Slovenska, přivezli na ZSF JU studenti třetího ročníku oboru Zdravotnický záchranář **Jan Souček** a **Jakub Kolář**. Ve studentské kategorii soutěžilo devět družstev, druhý tým ZSF JU ve složení Peter Bugaj a Jaromír Moutelík obsadil páté místo. Celkem se soutěže zúčastnilo 35 družstev, přičemž zástupci ZSF JU Jan Souček a Jakub Kolář (RZP1) skončili celkově sedmí a druhý tým RZP2 třináctý.



- První a druhé místo získaly týmy ZSF JU v soutěži Jihočeská sestřička. Tým zdravotnických záchranářů ve složení **Jaromír Moutelík**, **Ondřej Kutlák** a **Jan Souček** zvítězil, tým všeobecných sester ve složení **Dominika Kirfeferová**, **Pavla Karšulinová**, **Eva Zimová** a **Petra Trňáková** obsadil druhé místo.

## 11. TŘETÍ ROLE

### 11.1 Přenos poznatků do praxe

Na ZSF JU dochází k přenosu do praxe především díky uplatnění absolventů fakulty v pomáhajících profesích ve zdravotně sociální oblasti. Fakulta rovněž realizuje akreditované kurzy ČZV pro pracovníky zdravotní a sociální sféry. K přenosům poznatků do praxe dochází též díky tvůrčí činnosti pracovníků ZSF JU a činnosti Institutu aplikovaných zdravotně sociálních věd a jeho center (Centrum fyzioterapie, Centrum prevence civilizačních chorob), která pracují s veřejností.

V roce 2017 uzavřela JU spolupráci s městem Třeboň, která se týká záměru postavit v Třeboni komplex pro seniorské bydlení. Odborníci ze ZSF JU budou radit s tím, jak tento areál účelně a prakticky uspořádat a vybavit i jaké služby a aktivity tam začlenit. Výhledově by zde také mělo vzniknout vzorové klinické pracoviště ZSF JU, kde by studenti mohli vykonávat praxi pod vedením vyučujících, a to napříč různými studijními obory. Stejně tak je v plánu zajištění klinické praxe akademiků, které napomůže přenosu soudobých trendů do praxe.

Na ZSF JU působí technologický scout jako fakultní jednotka Kanceláře transferu technologií, který byl zřízen na JU pro podporu spolupráce vědy, výzkumu a praxe. Jeho úkolem je zprostředkovávat informace týkající se přenosu poznatků do praxe a pomáhat realizovat aplikované výsledky výzkumu (metodiky, patenty aj.).

### 11.2 Působení v regionu, spolupráce s regionálními subjekty

Zdravotně sociální fakulta JU je jediným vysokoškolským pracovištěm v rámci jihočeského regionu, které poskytuje vysokoškolské vzdělání ve zdravotnických nelékařských oborech. Jejím specifikem je rovněž propojování oblasti zdravotní s tematikou sociální. ZSF JU má smluvně upravenou spolupráci s více než 130 klinickými pracovišti, z nichž naprostá většina působí v Jihočeském kraji. Převážně z těchto klinických pracovišť pocházejí zaměstnanci, kteří jsou zapojeni do vzdělávací činnosti fakulty jako odborníci z praxe, ať už formou přímé výuky, nebo jako vedoucí či konzultanti kvalifikačních prací, anebo jako členové zkušebních komisí při státních závěrečných zkouškách. V těchto zařízeních vykonávají studenti skupinové i individuální praxe a zároveň jsou tato pracoviště přirozenými zaměstnavateli absolventů ZSF JU. Mezi klinická pracoviště ZSF JU patří nejvýznamnější poskytovatelé zdravotních a sociálních služeb v jihočeském regionu jako např. Nemocnice České Budějovice, a. s., Nemocnice Písek, a. s., Nemocnice Tábor, a. s., Nemocnice Jindřichův Hradec, a. s., Nemocnice Prachatice, a. s., a Nemocnice Strakonice, a. s., Zdravotnická záchranná služba Jihočeského kraje, Hasičský záchranný sbor Jihočeského kraje, ARPIDA – centrum pro rehabilitaci osob se zdravotním postižením, AC Facility s. r. o. – Alzheimer centrum České Budějovice, Jihočeský kraj, Magistrát města České Budějovice, Úřad práce České Budějovice, Diecézní charita České Budějovice, Městská charita České Budějovice, Centrum sociálních služeb Staroměstská České Budějovice, Lázně AURORA, s. r. o., Třeboň, Hospic sv. Jana Nepomuka Neumanna v Prachaticích a mnohá další.

Spolupráce ZSF JU s regionální aplikační sférou se projevuje zapojením odborníků z praxe do výuky, řešením konkrétních problémů z terénu ve studentských kvalifikačních pracích pod vedením těchto odborníků, stážemi, exkurzemi a praxemi studentů ve zdravotnických zařízeních a organizacích poskytujících sociální služby, působením akademických pracovníků v pracovních skupinách a odborných grémiích a jejich spoluprací při přípravě strategií a plánů rozvoje zdravotních a sociálních služeb na území regionu, jakož i přímým zapojením do projektů zaměřených na řešení zdravotní a sociální problematiky.

Jako konkrétní příklad takové spolupráce v roce 2017 je možné uvést participaci odborníků z Centra prevence civilizačních chorob a Centra fyzioterapie ZSF JU na vzdělávacím programu Jihočeské televize Na(še) zdraví v dílech věnovaných problematice vysokého krevního tlaku a správného držení těla.

Zaměstnanci a studenti ZSF JU se i v roce 2017 organizačně zapojovali do akcí charitativního charakteru, jejichž výtěžek byl věnován na podporu občanských sdružení či zařízení pečujících o osoby s mentálním, fyzickým či sociálním handicapem, dětských domovů a azylových domů apod. Zapojili se tak např. do sbírek Peříčkovy týden (Pomozte dětem) na pomoc ohroženým a znevýhodněným dětem, Rolnickové dny na podporu služeb Diakonie Rolnička ze Soběslavi či Český den proti rakovině. Dobrovolnice z řad studentek Zdravotně sociální fakulty JU opět připravily každoroční mikulášský program a nadílku pro pacienty a pacientky v Nemocnici České Budějovice. Cílem dobrovolnického programu je přispět ke zlepšení psychosociálních podmínek pacientů a pacientek na lůžkových odděleních nemocnice. Z akce natočila reportáž Jihočeská televize. Podobně se do veřejně prospěšné činnosti zapojil i Pěvecký sbor svými vystoupeními např. v českobudějovické nemocnici či v Klubu seniorů KC Máj.

Stejně jako v uplynulých letech měla ZSF JU díky Centru prevence civilizačních chorob své zastoupení při významné sportovní akci Mattoni 1/2 Maraton České Budějovice i v roce 2017. Zástupci centra na něm prováděli měření zdravotních hodnot a poskytovali poradenství o zdravém životním stylu. Podobně působilo Centrum prevence civilizačních chorob na dalších regionálních sportovních akcích, např. Juniorský maraton, Sportáček, Vodňanské cyklování a pochod Nordic Walking branou do Novohradských hor.

Studentky a studenti fakulty se v roce 2017 účastnili vzdělávacích aktivit pro děti v mateřských školách a pro žáky a studenty základních a středních škol, zaměřených zejména na výuku první pomoci, správného držení těla či ochrany obyvatelstva při mimořádných událostech. Takto navštívili např. MŠ Kubatova v ČB, ZŠ Pohůrecká v ČB, ZŠ Bavorovská ve Vodňanech či Biskupské gymnázium J. N. Neumanna v Českých Budějovicích.

Veškeré aktivity, kterými ZSF JU participovala na veřejném životě města a regionu, jsou uvedeny níže:

### *Veřejné aktivity ZSF JU v roce 2017 (řazeno chronologicky)*

- **Den otevřených dveří (13. 1. 2017)**

Během každoročního Dne otevřených dveří, který se koná ve stejném termínu na celé JU, navštívilo ZSF JU kolem 650 zájemců o studium, což je přibližně o 130 méně než v loňském roce. Největší zájem byl tradičně o obor Fyzioterapie, dále o obory Sociální práce ve veřejné správě a Zdravotnický záchranář. ZSF JU otevřela pro uchazeče o studium a pro další návštěvníky dvě své budovy: objekt „Vltava“ v ulici J. Boreckého a nedalekou budovu v ulici U Výstaviště. Uchazeči tam dostali všechny potřebné informace, přihlášky a informační letáčky, vyslechli prezentace, které k jednotlivým oborům připravili vyučující, mluvili se současnými studenty fakulty a prohlédli si odborné učebny a laboratoře.

- **Vzdělávací pořad Jihočeské televize Na(še) zdraví (22. 1., 5. 2. a 12. 2. 2017)**

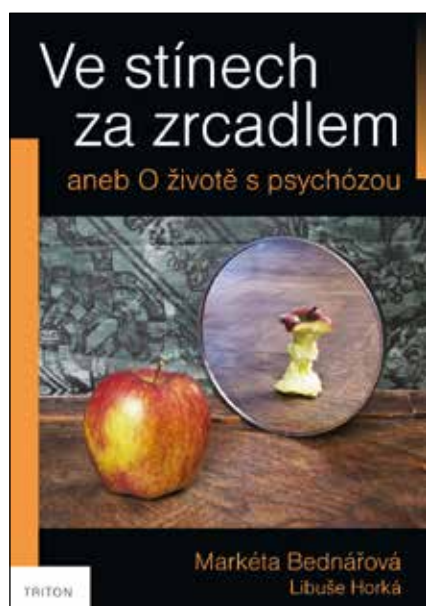
Jihočeská televize natočila v Centru prevence civilizačních chorob a v Centru fyzioterapie tři díly pořadu Na(še) zdraví, který se věnuje různým zdravotním problémům, prevenci onemocnění a tipům na zdravý životní styl. První díl byl zaměřen na vysoký krevní tlak, další dva byly věnovány problematice správného držení těla, včetně rad, jak správně stát, sedět či zvedat břemena.



- **Přednáška „Očkovat, či neočkovat – děti i dospělí“ (20. 2. 2017)**

Přednáška prof. MUDr. Miloše Velemínského, CSc., dr. h. c., na téma očkování vzbudila značný zájem studentů i veřejnosti, zvláště rodičů s malými dětmi. Potvrdilo se, že toto téma je velmi aktuální, přičemž názory odborníků a praktických lékařů jsou rozdílné až protichůdné. Prof. Velemínský mluvil jako lékař, který se s problematikou očkování setkává denně již desítky let nejen teoreticky, ale především ve své praxi pediatra. Postupně prošel celý očkovací kalendář, přičemž hned na začátku řekl, že to nebude přednáška, ale diskuse. Pozval i sestru, s níž pracuje ve své ordinaci, a mezi diskutujícími byli také primář neonatologického oddělení českobudějovické nemocnice MUDr. Milan Hanzl a epidemioložka MUDr. Iva Šipová.





- **Čtení z knihy Markéty Bednářové (21. 2. 2017)**

Při čtení z knihy *Ve stínech za zrcadlem* aneb *O životě s psychózou* představila její autorka Markéta Bednářová svůj příběh o životě s psychickým onemocněním. Čtení spojené s diskusí vzbudilo zájem zejména studentů sociálních oborů, ale i zájemců z řad veřejnosti. Z její knihy, kterou napsala ve spolupráci s Libuší Horkou, četla ukázky proděkanka doc. Mgr. et Mgr. Jitka Vacková, Ph.D., a účastníci měli také prostor pro otázky a diskusí. Publikaci vydalo nakladatelství Triton a bylo možné si ji na místě zakoupit, čehož řada zájemců také využila.

- **Hrou proti AIDS (20. 2. – 3. 3. 2017)**

Dvanáct tříd z druhého stupně základních škol a víceletých gymnázií z Českých Budějovic se postupně vystřídalo na Zdravotně sociální fakultě JU, jejíž studenti se zapojili do projektu Státního zdravotního ústavu (SZÚ) nazvaného „Hrou proti AIDS“. Deset studentů 3. ročníku oboru Ochrana veřejného zdraví je zábavnou a interaktivní formou seznámilo s pravidly prevence a všemi riziky onemocnění HIV/AIDS a dalšími pohlavními chorobami. Spolupráce se ZSF JU v tomto projektu má už tradici z minulých let – vysokoškoláci jsou schopni žákům náležitě předat potřebné informace a zároveň mají výhodu, že jsou jim věkem bližší než učitelé nebo rodiče.

- **Představení filmu *Zlom vaz* (8. 3. 2017)**

Jiří Čeloud z Dačic přivezl na fakultu film *Zlom vaz!* výstižně líčící příběh svého autora, který žije s handicapem. Jiří Čeloud byl ochotný s účastníky besedy otevřeně diskutovat o všem, co se jeho zdraví týká, a s nadhledem a humorem zodpověděl i velmi osobní otázky. Beseda svou otevřeností přispěla ke zvýšení informovanosti o životě osob s postižením a k boření mýtů a předsudků.

- **Trénink kognitivních funkcí u osob s Parkinsonovou chorobou (23. 3. 2017)**

Workshop Trénink kognitivních funkcí u osob s Parkinsonovou chorobou uspořádal Ústav sociálních a speciálně-pedagogických věd a Institut aplikovaných zdravotně sociálních věd ZSF JU ve spolupráci s Klubem Společnosti Parkinson v Českých Budějovicích, s nímž fakulta dlouhodobě spolupracuje. Na programu bylo poradenství v oblasti poruch paměti pro lidi s Parkinsonovou chorobou a praktické ukázky trénování paměti.

- **Peříčkový týden (27. 3. – 1. 4. 2017)**

Zdravotně sociální fakulta JU se podruhé zapojila do této charitativní akce v rámci sbírky Pomozte dětem. Účelem sbírky bylo získání finančních prostředků na pomoc ohroženým a znevýhodněným dětem. Studenti si touto formou mohli vyzkoušet sociální práci v praxi. Do sbírky, která probíhala v ulicích Českých Budějovic, se zapojilo asi 40 studentů 1. ročníku oboru Sociální práce ve veřejné správě. ZSF JU se stala školou, které se podařilo získat pro sbírku Pomozte dětem nejvíc z celé České republiky (29 414 Kč).





- **Výstava ke Dni autismu (3.–7. 4. 2017)**

Českobudějovické Auticentrum, které je klinickým pracovištěm ZSF JU, připravilo výstavu zahájenou při příležitosti „Dne v modrém“ – Světového dne autismu, která v prvním dubnovém týdnu vyplnila vstupní vestibul fakulty. Výstava shrnula činnost tohoto centra a názorně seznámila návštěvníky s jednotlivými metodami, jak s lidmi s autismem komunikovat a pomáhat jim. Studenti ZSF JU spolupracují s Auticentrem též při osvětových akcích, například při Modrém běhu, jehož pátý ročník se uskutečnil 20. května 2017.



- **Juniorský maraton (5. 4. 2017)**

Služby Centra prevence civilizačních chorob ZSF JU (měření zdravotních hodnot a poradna zdravého životního stylu) naplnily stan Jihočeské univerzity, který byl součástí doprovodného programu při semifinálovém kole 21. ročníku Juniorského maratону štafetových týmů středoškoláků z celého Jihočeského kraje.

- **Lekce první pomoci pro ZŠ Pohůrecká (19. 4. 2017)**

Žáci českobudějovické základní školy Pohůrecká v Suchém Vrbném se od studentů ZSF JU hravou a názornou formou dozvěděli, jaká jsou pravidla první pomoci, a mohli si své poznatky vyzkoušet na cvičné figuríně. Tím pokračoval jeden z programů primární prevence Ústavu sociálních a speciálněpedagogických věd ZSF JU. Jednalo se již o třetí rok spolupráce s touto základní školou na preventivních programech pro její žáky.

- **Přednáška o principech komunikace s dětmi s ADHD (19. 4. 2017)**

Na pozvání prof. Miloše Velemínského promluvili o komunikaci s dětmi s ADHD Kamila Kopsová a Petr Kops, autoři metody Životní mapy (Kops Melhod) a knih Tygr dělá uáá uáá, Jak se krotí tygr, Tygří kniha a Jak se domluvit s tygrem. Přednáška měla velký ohlas i u veřejnosti. Uvedla ji a svými zkušenostmi doplňovala třeboňská lékařka MUDr. Karla Filípková, která má s touto metodou téměř čtyřleté zkušenosti. Téma rozpoutalo bohatou diskusi: řadu otázek měli studenti, pedagogové ZSF JU i vyučující ze základní školy.

- **Rolnickové dny (25.–26. 4. 2017)**

Studentky a studenti ZSF JU se zapojili do sbírky pro Diakonii Rolnička ze Soběslavi, která probíhala v ulicích Českých Budějovic a v deseti dalších jihočeských městech. Výtěžek ročníku 2017 byl použit jako základ fondu pro koupi nového mikrobuse pro službu dopravy.

- **Vzdělávací program studentů fyzioterapie v MŠ (7. 5. 2017)**

Studentky a studenti oboru Fyzioterapie navštívili českobudějovickou Mateřskou školu Kubatova, kde dětem zábavnou formou představili svůj obor, naučili je správnému držení těla a ukázali jim různá cvičení pro správný vývoj motoriky. Tato zdařilá forma spolupráce mezi ZSF JU a mateřskou školou ukázala, že by bylo užitečné pokračovat tímto směrem i v rámci jiných oborů.

- **Český den proti rakovině (10. 5. 2017)**

Do 21. ročníku celonárodní veřejné sbírky Český den proti rakovině se zapojilo 26 studentek a studentů ZSF JU z prvních ročníků denního i kombinovaného studia oboru Všeobecná sestra. Dvojice oblečené do žlutých triček nabízely lidem v Českých Budějovicích tradiční symbol této sbírky – žluté kytičky měsíčku lékařského. Akci každoročně pořádá Liga proti rakovině, tématem ročníku 2017 byla Skupina nádorů hlavy a krku, které představují dohromady asi pět procent všech onkologických onemocnění.

- **Mezinárodní den sester (12. 5. 2017)**

Mezinárodní den sester připomněla tradiční akce ZSF JU před radnicí na českobudějovickém náměstí Přemysla Otakara II. Odborníci z Centra prevence civilizačních chorob s devíti studentkami prvního a druhého ročníku oboru Všeobecná sestra měřili zájemcům hodnoty krevního tlaku, pulzu, BMI a celkový stav tuků, glykemie a cholesterolu. Součástí nabídky bylo i poradenství zaměřené na zdravý životní styl. Cílem této akce, kterou fakulta pořádá pravidelně, bylo poukázat na to, že všeobecné sestry nepůsobí jen ve zdravotnických zařízeních, ale podílejí se i na zlepšování zdraví lidí ve svém okolí.



- **Vzdělávací program ochrany obyvatelstva na ZŠ (22. 5. 2017)**

Ústav radiologie, toxikologie a ochrany obyvatelstva ZSF JU uspořádal v pondělí 22. května vzdělávací den se zaměřením na výuku ochrany obyvatelstva, která byla určena pro Základní školu Bavorovská ve Vodňanech. Cílem bylo seznámit žáky šestých až devátých tříd se zásadami ochrany obyvatelstva při různých mimořádných událostech a také s pravidly první pomoci.

- **Mattoni 1/2 Maraton České Budějovice (3. 6. 2017)**

Centrum prevence civilizačních chorob reprezentovalo ZSF JU při tradiční každoroční akci Mattoni 1/2 Maraton České Budějovice, jejíž součástí je i Běh o pohár rektora, kterého se mohou zúčastnit studenti a zaměstnanci univerzity. JU měla na náměstí Přemysla Otakara II. stan, v němž zástupci centra poskytovali různá měření zdravotních hodnot a poradenství o zdravém životním stylu.

- **Festival Sportáček (24. 6. 2017)**

Jihočeská univerzita byla partnerem festivalu Sportáček – největší náborové sportovní akce v České republice, jejímž cílem je inspirovat děti k pohybu a zapojit je do různých sportovních klubů. Ve stanu Jihočeské univerzity poskytovalo měření zdravotních hodnot a poradenství o zdravém životním stylu Centrum prevence civilizačních chorob, jehož služby využili jak rodiče s dětmi, tak zástupci sportovních klubů a další organizátoři.

- **Lekce první pomoci pro studenty Biskupského gymnázia (6. 9. 2017)**

Studentky a studenti oboru Zdravotnický záchranář a Fyzioterapie připravili lekci první pomoci pro účastníky školního cyklistického výletu studentů Biskupského gymnázia J. N. Neumanna v Českých Budějovicích. Tříhodinovou lekci na tábořišti v Nové Peci na Lipensku absolvovalo 86 prváků této školy.

- **Šťěstí s překážkou (17. 9. 2017)**

Studenti a zaměstnanci Zdravotně sociální fakulty JU se již počtvrté spolupodíleli na kulturně-osvětové akci Šťěstí s překážkou, jejímž cílem je pomoci rodinám s dětmi s postižením, aby se tyto děti mohly začlenit do života v běžné společnosti. Poprvé zde mělo samostatné zastoupení i Centrum prevence civilizačních chorob ZSF JU se svými preventivně-edukačními aktivitami.



- **Národní týden kojení (20. 9. 2017)**

Při příležitosti Národního týdne kojení poskytovaly ve středu v terminálu českobudějovické nemocnice poradenství, jak správně kojit, zástupkyně neonatologického oddělení s kolegyněmi ze Zdravotně sociální fakulty JU Mgr. Alenou Machovou a Bc. Simonou Veselou. O poradnu byl velký zájem: řada žen přišla cíleně díky tomu, že našla informaci v médiích. Jednalo se o první větší veřejnou prezentaci nově zavedené laktiční poradny při Centru prevence civilizačních chorob. Jihočeská televize o středeční akci natočila reportáž a Mgr. Machová obdržela také pozvání do Českého rozhlasu na hodinový rozhovor v přímém přenosu, který byl vysíláný 28. září.

- **Den bez aut (22. 9. 2017)**

Asi pět set dětí ze základních a mateřských škol se během Dne bez aut vystřídalo u stánku Jihočeské univerzity na českobudějovickém náměstí. Studenti Zdravotně sociální fakulty JU pro ně i pro veřejnost připravili lekce první pomoci: vzhledem k tématu této tradiční a velmi navštěvované akce vytvořili modelovou situaci s cílem ukázat alespoň to hlavní, jak poskytnout pomoc zraněné cyklistce, kterou srazilo auto.

- **Burza filantropie (25. 10. 2017)**

Ředitelka Ústavu fyzioterapie a vybraných medicínských oborů ZSF JU Mgr. Petra Zimmelová, Ph.D., byla členkou poroty Burzy filantropie v Českých Budějovicích. Ve velkém finále prezentovali svůj projekt zástupci čtyř nestátních neziskových organizací a ucházeli se o přízeň donátorů, díky níž měli šanci získat pro svůj záměr finanční či jinou podporu. Dr. Zimmelová přijala pozvání organizátora Burzy filantropie, jímž je DialogCB, z. s., který ji oslovil proto, že se ve sféře neziskových organizací pohybuje již poměrně dlouho a je členkou sociální komise na českobudějovické radnici.

- **Charitativní koncert na podporu spolku Haima (18. 11. 2017)**

Vystoupení Pěveckého sboru ZSF JU v Mateřském centru Máj v Českých Budějovicích podpořil spolek Haima, který pomáhá dětským pacientům z hematologického oddělení Nemocnice České Budějovice. Celodenní charitativní program zahrnoval sportovní ukázky, besedy a další akce. Pěvecký sbor složený ze studentů a pedagogů naší fakulty tam zazpíval několik muzikálových písní.

- **Noc venku (23. 11. 2017)**

Tradiční listopadová akce Noc venku, u jejíhož zrodu v Českých Budějovicích stály absolventky ZSF JU pracující v Městské charitě, se tentokrát konala v galerii Měsíc ve dne a přilehlých venkovních prostorech. Každoročně při ní pomáhají studenti ZSF JU, tentokrát deset studentek oboru Sociální práce ve veřejné správě. Smyslem akce je seznámit veřejnost s problematikou bezdomovectví, poznat, jaké to je spát venku, a zároveň získat prostředky, které budou použity na podporu lidí bez domova.

- **Seminář Péče o seniory a dlouhodobě nemocné v KTT (2. 12. 2017)**

Kancelář transferu technologií Jihočeské univerzity (KTT) uspořádala seminář na téma „Péče o seniory a dlouhodobě nemocné – nové poznatky a zkušenosti“. V odborném programu, který zajišťovala ZSF JU, vystoupily a do diskuse

s účastníky se zapojily kolegyně z Ústavu sociálních a speciálněpedagogických věd a Institutu aplikovaných zdravotně sociálních věd. Seminář byl určen zájemcům z odborné veřejnosti, institucí sociální péče, z místních zastupitelstev i z laické/občanské veřejnosti. Cílem bylo představit vybraná témata z hlediska výzkumu a vývoje, jejichž využití by mohlo být zajímavé pro firemní i státní sektor, zprostředkovat nabídky služeb pro firmy a státní organizace a také zjistit potřeby firem za účelem rozvoje aplikovaného výzkumu a zlepšení spolupráce mezi akademickou, aplikační a státní sférou.

- **Adventní nadílka v českobudějovické nemocnici (5. 12. 2017)**

Osmdesát studentek z oboru Fyzioterapie převlečených za anděly, čerty a Mikuláše navštívilo českobudějovickou nemocnici s mikulášskou nadílkou. Tato adventní tradice je ZSF JU dodržovaná už od roku 2001. Dobrovolníci, které vede PhDr. Lenka Motlová z Ústavu sociálních a speciálněpedagogických věd ZSF JU, vnášejí do nemocničního prostředí optimismus, sváteční atmosféru a vlídnost. Takto dlouhá dobrovolnická tradice, jež nebyla za 17 let ani jednou přerušena, zaujala i Jihočeskou televizi, která z akce odvysílala reportáž a zařadila ji na závěr svého zpravodajského bloku.

- **Křest knihy prof. Velemínského *Dítě od početí do puberty* (11. 12. 2017)**

Čtvrté vydání knihy *Dítě od početí do puberty – 1 500 otázek a odpovědí*, které vyšlo ve vydavatelství Triton, představil spolupracovníkům, studentům i veřejnosti prof. MUDr. Miloš Velemínský, CSc., dr. h. c., pediatr, bývalý děkan ZSF JU a nyní ředitel Ústavu laboratorní diagnostiky a veřejného zdraví ZSF JU. Knihu napsal společně se svým synem, gynekologem MUDr. Milošem Velemínským, Ph.D. Kniha vznikla na základě nejčastějších rodičovských dotazů, tudíž je psána přehledně formou laických otázek a zasvěcených odpovědí.



- **Vánoční vystoupení pěveckého sboru ZSF JU (13. 12. 2017)**

Kalendářní rok 2017 symbolicky uzavřel vánoční koncert pěveckého sboru ZSF JU, který se konal v sále A budovy Vltava. Vystoupil s programem složeným z vánočních melodií (anglických, španělských, německých, latinských) a klasických českých koledí. V předvánočním období měl sbor též koncert pro poskytovatele sociálních služeb Ledax a také v klubu R51+. Zpěvem koledí rovněž 20. 12. doprovodil předvánoční bohoslužbu na oddělení následné péče v českobudějovické nemocnici.

## 11.3 Nadregionální působení

Zdravotně sociální fakulta JU svými aktivitami oslovuje na regionální úrovni nejen Jihočeský kraj, ale význam má i pro spádové oblasti Kraje Vysočina a Plzeňského kraje. Nadregionální význam má především jako jedno z center rozvoje oboru Ošetřovatelství v celé České republice (habilitační a inaugurační řízení). Jako jediná usiluje Zdravotně sociální fakulta JU v ČR o propojování zdravotní a sociální oblasti.



# TABULKOVÁ PŘÍLOHA







## 2. Studijní programy, organizace a vzdělávací činnost

**Tab. 2.1 Akreditované studijní programy v českém jazyce ZSF JU (počet)**

Skupiny akreditovaných studijních programů	KKOV	Bakalářské studium		Magisterské studium		Navazující magisterské studium		Doktorské studium		Celkem
		P	K/D	P	K/D	P	K/D	P	K/D	
technické vědy a nauky	21–39	1	1			1	1			4
zdravot., lékař. a farm. vědy a nauky	51–53	5	4			3	2	2	2	18
společenské vědy, nauky a služby	61,67, 71–73	1	1							2
pedagogika, učitelství a sociál. péče	74,75	1	1							2
<b>Celkem</b>		<b>8</b>	<b>7</b>			<b>4</b>	<b>3</b>	<b>2</b>	<b>2</b>	<b>26</b>

Pozn.: K KOV – klasifikace kmenových oborů vzdělání; P – prezenční forma; K/D – kombinovaná/distanční forma.

**Tab. 2.2 Akreditované studijní programy v cizím jazyce ZSF JU (počet)**

Skupiny akreditovaných studijních programů	KKOV	Bakalářské studium		Magisterské studium		Navazující magisterské studium		Doktorské studium		Celkem
		P	K/D	P	K/D	P	K/D	P	K/D	
zdravot., lékař. a farm. vědy a nauky	51–53	1	1			1	1	1		5
<b>Celkem</b>		<b>1</b>	<b>1</b>			<b>1</b>	<b>1</b>	<b>1</b>		<b>5</b>

Pozn.: K KOV – klasifikace kmenových oborů vzdělání; P – prezenční forma; K/D – kombinovaná/distanční forma.

## 2.4 Celoživotní vzdělávání

**Tab. 2.4.1 Kurzy celoživotního vzdělávání na ZSF JU (počet kurzů)**

Skupiny akreditovaných studijních programů	KKOV	Kurzy orientované na výkon povolání			Kurzy zájmové			U3V	Celkem
		do 15 hod.	od 16 do 100 hod.	více než 100 hod.	do 15 hod.	od 16 do 100 hod.	více než 100 hod.		
přírodní vědy a nauky	11–18							5	5
technické vědy a nauky	21–39	4						5	9
zdravot., lékař. a farm. vědy a nauky	51–53		1		8	3		3	15
společenské vědy, nauky a služby	61,67, 71–73							5	5
ekonomie	62,65	1							1
pedagogika, učitelství a sociál. péče	74,75	7	3						10
obory z oblasti psychologie	77							1	1
vědy a nauky o kultuře a umění	81,82							2	2
<b>Celkem</b>		<b>12</b>	<b>4</b>		<b>8</b>	<b>3</b>		<b>21</b>	<b>48</b>

Pozn.: U3V – Univerzita třetího věku.

Tab. 2.4.2 Kurzy celoživotního vzdělávání na ZSF JU (počet účastníků)

Skupiny akreditovaných studijních programů	KKOV	Kurzy orientované na výkon povolání			Kurzy zájmové			U3V	Celkem
		do 15 hod.	od 16 do 100 hod.	více než 100 hod.	do 15 hod.	od 16 do 100 hod.	více než 100 hod.		
přírodní vědy a nauky	11–18							124	124
technické vědy a nauky	21–39	60						50	110
zdravot., lékař. a farm. vědy a nauky	51–53		4		77	46		60	187
společenské vědy, nauky a služby	61,67, 71–73							293	293
ekonomie	62,65	13							13
pedagogika, učitelství a sociál. péče	74,75	76	18						94
obory z oblasti psychologie	77							35	35
vědy a nauky o kultuře a umění	81,82							94	94
<b>Celkem</b>		<b>149</b>	<b>22</b>		<b>77</b>	<b>46</b>		<b>656</b>	<b>950</b>

Pozn.: U3V – Univerzita třetího věku.

### 3. Studenti

Tab. 3.1 Studenti v akreditovaných studijních programech (počet studií)

Skupiny akreditovaných studijních programů	KKOV	Bakalářské studium		Magisterské studium		Navazující magisterské studium		Doktorské studium		Celkem
		P	K/D	P	K/D	P	K/D	P	K/D	
technické vědy a nauky	21–39	51	60			44	50			205
zdravot., lékař. a farm. vědy a nauky	51–53	863	208			68	117	13	33	1 302
společenské vědy, nauky a služby	61,67, 71–73	167	90							257
pedagogika, učitelství a sociál. péče	74,75	78	114							192
<b>Celkem</b>		<b>1159</b>	<b>472</b>	<b>0</b>	<b>0</b>	<b>112</b>	<b>167</b>	<b>13</b>	<b>33</b>	<b>1 956</b>
z toho počet žen		989	397			94	136	11	27	1 654
z toho počet cizinců		9	3			2	5		2	21

Pozn.: KKO – klasifikace kmenových oborů vzdělání; P – prezenční forma; K/D – kombinovaná/distanční forma. Tabulka zobrazuje aktivní (nepřerušena) studia, nikoliv fyzické počty studentů.

Tab. 3.2 Studijní neúspěšnost v 1. ročníku studia (v %)

	Bakalářské studium			Magisterské studium			Navazující magisterské studium			Doktorské studium			Celkem
	P	K/D	Celk.	P	K/D	Celk.	P	K/D	Celk.	P	K/D	Celk.	
JU celkem	35,03	49,71	39,23	27,78	25	27,5	7,8	21,17	12,26	8,51	14,29	10,67	31,3
ZSF JU	24,14	40,42	29,93				14,08	9,41	11,54	0	0	0	26,16

Pozn.: Studijní neúspěšností se rozumí podíl počtu studií započatých v roce n a součtu neúspěšných studií této kohorty v roce n a n + 1. P – prezenční forma; K/D – kombinovaná/distanční forma.

## 4. Absolventi

Tab. 4.1 Absolventi akreditovaných studijních programů ZSF JU (počet absolvovaných studií)

Skupiny akreditovaných studijních programů	KKOV	Bakalářské studium		Magisterské studium		Navazující magisterské studium		Doktorské studium		Celkem
		P	K/D	P	K/D	P	K/D	P	K/D	
technické vědy a nauky	21–39	16	16			10	18			60
zdravot., lékař. a farm. vědy a nauky	51–53	188	56			36	48	3	2	333
společenské vědy, nauky a služby	61,67, 71–73	36	12							48
pedagogika, učitelství a sociál. péče	74,75	21	12							33
<b>Celkem</b>		<b>261</b>	<b>96</b>	<b>0</b>	<b>0</b>	<b>46</b>	<b>66</b>	<b>3</b>	<b>2</b>	<b>474</b>
<b>z toho počet žen</b>		<b>234</b>	<b>81</b>			<b>41</b>	<b>56</b>	<b>1</b>	<b>1</b>	<b>414</b>
<b>z toho počet cizinců</b>		<b>2</b>	<b>2</b>			<b>2</b>	<b>1</b>			<b>7</b>

Pozn.: K KOV – klasifikace kmenových oborů vzdělání; P – prezenční forma; K/D – kombinovaná/distanční forma.

## 5. Zájem o studium

Tab. 5.1 Zájem o studium na ZSF JU

Skupiny akreditovaných studijních programů	KKOV	Bakalářské studium				Magisterské studium				Navazující magisterské studium				Doktorské studium			
		Počet uchazečů	Počet přihlášek	Počet přijetí	Počet zápisů ke studiu	Počet uchazečů	Počet přihlášek	Počet přijetí	Počet zápisů ke studiu	Počet uchazečů	Počet přihlášek	Počet přijetí	Počet zápisů ke studiu	Počet uchazečů	Počet přihlášek	Počet přijetí	Počet zápisů ke studiu
technické vědy a nauky	21–39	94	95	74	51					131	144	62	45				
zdravot., lékař. a farm. vědy a nauky	51–53	912	1176	614	370					181	243	117	80	18	18	15	15
společenské vědy, nauky a služby	61,67, 71–73	217	218	122	89												
pedagogika, učitelství a sociál. péče	74,75	167	172	84	59												
<b>Celkem</b>		<b>1 301</b>	<b>1 661</b>	<b>894</b>	<b>569</b>	<b>0</b>	<b>0</b>	<b>0</b>	<b>0</b>	<b>311</b>	<b>387</b>	<b>179</b>	<b>125</b>	<b>18</b>	<b>18</b>	<b>15</b>	<b>15</b>

Pozn.: K KOV – klasifikace kmenových oborů vzdělání; Počet uchazečů – počet fyzických osob; Počet přihlášek – počet všech přihlášek, které JU obdržela; Počet přijetí – počet všech kladně vyřízených přihlášek (nejedná se o počet fyzických osob); Počet zápisů ke studiu – počet všech zápisů (nejedná se o počet fyzických osob). Jedna osoba přijatá/zapsaná na více studií vstupuje do tabulky právě tolikrát, kolikrát byla přijata/zapsána.

## 6. Zaměstnanci

Tab. 6.1 Akademičtí, vědečtí a ostatní zaměstnanci ZSF JU (přepočtený počet)

	Akademičtí pracovníci							Vědečtí prac.	Ostatní zaměst.	Celkem zaměst.
	Celkem akad. prac.	Profe-soři	Docenti	Odbor. asist.	Asist.	Lektoři	Pedag. prac. VaV			
	<b>109,371</b>	<b>8,083</b>	<b>18,857</b>	<b>77,17</b>	<b>5,261</b>	<b>0</b>	<b>0</b>	<b>0,783</b>	<b>48,656</b>	<b>158,81</b>
z toho ženy	68,694	2,3	10,811	50,331	5,252	0	0	0,783	37,316	106,793

Pozn.: Průměrným přepočteným počtem se rozumí podíl celkového počtu skutečně odpracovaných hodin za sledované období od 1. 1. do 31. 12. všemi pracovníky (ve sledované kategorii; vč. DPČ, mimo DPP) a celkového ročního fondu pracovní doby připadajícího na jednoho zaměstnance pracujícího na plnou pracovní dobu, Pedagog. prac. VaV – vědečtí, výzkumní a vývojoví pracovníci podílející se na pedagogické činnosti, Vědecký pracovník – osoba, která není akademickým pracovníkem dle § 70 zákona č. 111/1998 Sb., o vysokých školách, Ostatní zaměstnanci – všichni další pracovníci, kteří se přímo nepodílejí na vzdělávání a výzkumu; jedná se tedy zejména o administrativní, technické a jiné zaměstnance.

Tab. 6.2 Počet akademických a vědeckých pracovníků ZSF JU podle rozsahu pracovních úvazků a nejvyšší dosažené kvalifikace (počet fyzických osob)

Rozsah úvazků	Akademičtí pracovníci								Vědečtí prac.		Celkem	z toho ženy
	Profesoři		Docenti		DrSc., CSc., Dr., Ph.D., Th.D.		Ostatní		Celk.	ženy		
	Celk.	ženy	Celk.	ženy	Celk.	ženy	Celk.	ženy				
do 0,3	4	1	5	1	24	12	33	24	1	1	<b>67</b>	<b>39</b>
0,31–0,5	3	0	8	2	6	1	14	8			<b>31</b>	<b>11</b>
0,51–0,7	0		1	1	4	2	11	6			<b>16</b>	<b>9</b>
0,71–1,0	5	2	11	7	32	23	20	18			<b>68</b>	<b>50</b>
Více než 1,0											<b>0</b>	<b>0</b>
<b>Celkem</b>	<b>12</b>	<b>3</b>	<b>25</b>	<b>11</b>	<b>66</b>	<b>38</b>	<b>78</b>	<b>56</b>	<b>1</b>	<b>1</b>	<b>182</b>	<b>109</b>

Tab. 6.3 Věková struktura akademických a vědeckých pracovníků ZSF JU (počty fyzických osob)

Rozsah úvazků	Akademičtí pracovníci								Vědečtí pracovníci		Celkem	z toho ženy
	Profesoři		Docenti		Odborní asistenti		Asistenti		Celk.	ženy		
	Celk.	ženy	Celk.	ženy	Celk.	ženy	Celk.	ženy				
do 29 let					3	1	2	2			<b>5</b>	<b>3</b>
30–39 let			2	2	32	23	1	1			<b>35</b>	<b>26</b>
40–49 let	1	0	5	3	43	30	3	3	1	1	<b>53</b>	<b>37</b>
50–59 let	0	0	6	3	19	7	8	8			<b>33</b>	<b>18</b>
60–69 let	7	3	6	1	25	15	1	1			<b>39</b>	<b>20</b>
nad 70 let	4	0	6	2	7	3	0	0			<b>17</b>	<b>5</b>
<b>Celkem</b>	<b>12</b>	<b>3</b>	<b>25</b>	<b>11</b>	<b>129</b>	<b>79</b>	<b>15</b>	<b>15</b>	<b>1</b>	<b>1</b>	<b>182</b>	<b>109</b>

Pozn.: Vědeckým pracovníkem se v tomto případě rozumí osoba, která není akademickým pracovníkem dle § 70 zákona č. 111/1998 Sb., o vysokých školách.



**Tab. 6.4 Nově jmenovaní docenti a profesoři (počet)**

Součást JU	Počet			Věkový průměr nově jmenovaných
	Na JU		Kmenoví zaměstnanci JU jmenovaní na jiné VŠ	
	Celkem	z toho kmenoví zaměstnanci JU		
<b>Profesoři jmenovaní v roce 2017</b>	<b>0</b>	<b>0</b>	<b>0</b>	<b>0</b>
z toho ženy	0	0	0	0
<b>Docenti jmenovaní v roce 2017</b>	<b>3</b>	<b>2</b>	<b>0</b>	<b>54</b>
z toho ženy	2	1	0	58

**Tab. 6.5 Vedoucí pracovníci (fyzické osoby)**

	Děkan	Proděkan	Akademický senát	Vědecká rada	Tajemník	Ředitel ústavu/ institutu	Vedoucí pracovníci celkem
	1	4	8	11	1	7	32
z toho ženy	1	2	6	4	0	5	18

## 7. Internacionalizace

**7.1 Zapojení do programů mezinárodní spolupráce (bez ohledu na zdroj financování)**

	H2020/7. rámcový program EK		Ostatní	Celkem
	Celkem	z toho Marie-Curie Actions		
Počet projektů	0	0	3	<b>3</b>
Počet vyslaných studentů	0	0	27	<b>27</b>
Počet přijatých studentů	0	0	6	<b>6</b>
Počet vyslaných akademických a vědeckých pracovníků	0	0	82	<b>82</b>
Počet přijatých akademických a vědeckých pracovníků	0	0	18	<b>18</b>
<b>Dotace (v tis. Kč)</b>	<b>0</b>	<b>0</b>	<b>452</b>	<b>452</b>

*Pozn.:* V případě výjezdů i příjezdů studentů se vykazují pouze pobyty, jejichž celková délka trvala více než 4 týdny (28 dní). V případě výjezdů i příjezdů akademických a ostatních pracovníků se vykazují všechny pobyty bez ohledu na délku jejich trvání. V obou případech jsou započítány i pobyty, které započaly v roce 2016 a skončily v roce 2017. V řádce „Dotace“ jsou uvedeny prostředky (z domácích i zahraničních zdrojů) čerpané v roce 2017.

**7.2 Mobilita studentů, akademických a ostatních pracovníků podle zemí (bez ohledu na zdroj financování)**

Země	Počet vyslaných studentů		Počet přijatých studentů	Počet vyslaných akad. prac.	Počet přijatých akad. prac.	Počet vyslaných ostatních prac.	Počet přijatých ostatních prac.	Celkem za zemi
	Celkem	z toho absol. stáže						
Belgické království				1				1
Bulharská republika				1				1
Estonská republika				1				1
Finská republika	5			4	2			11
Francouzská republika				1				1
Italská republika						1		1
Kyperská republika				1				1
Lotyšská republika	2			1				3
Maďarsko	2							2
Nepálská federativní demokratická republika	2							2
Nizozemsko	1		1					2
Rakouská republika	2							2
Ruská federace			2					2
Řeská republika	2			1				3
Slovenská republika	2		4	2	2			10
Spojené království Velké Británie a Severního Irska				4				4
Spojené státy americké				1	3			4
Spolková republika Německo	1			1				2
Thajské království	1							1
Turecká republika			1					1
Zambijská republika	7							7
<b>Celkem</b>	<b>27</b>	<b>0</b>	<b>8</b>	<b>19</b>	<b>7</b>	<b>1</b>	<b>0</b>	<b>62</b>

*Pozn.:* V případě výjezdů i příjezdů studentů se vykazují pouze pobyty, jejichž celková délka trvala více než 2 týdny (14 dní). V případě výjezdů i příjezdů akademických a ostatních pracovníků se vykazují pobyty delší než 5 dní. V obou případech jsou započítány i pobyty, které započaly v roce 2016 a skončily v roce 2017. Absolventskou stáží se rozumí praktická stáž v zahraničním podniku nebo organizaci v délce 2–12 měsíců, která je započata po úspěšném absolvování studia a ukončena do jednoho roku od absolvování studia. Absolventská stáž je realizována na základě trojstranné dohody mezi studentem, vysílající vysokoškolskou institucí a přijímající organizací, institucí, podnikem.

**7.3 Mobilita absolventů ZSF JU (podíly absolvovaných studií)**

	Bakalářské studium	Navazující magisterské studium	Doktorské studium	Celkem
Podíl absolventů, kteří během svého studia vyjeli na zahraniční pobyt v délce alespoň 14 dní	3,64 %	0,00 %	0,00 %	2,74 %

## 8. Výzkumná, vývojová, umělecká a další tvůrčí činnost

**Tab. 8.1 Odborníci z aplikační sféry podílející se na výuce a na praxi v akreditovaných studijních programech (počet)**

	Osoby mající pracovní právní vztah se ZSF JU			Osoby nemající pracovní právní vztah se ZSF JU		
	Počet osob podílejících se na výuce	Počet osob podílejících se na vedení závěrečné práce	Počet osob podílejících se na praxi	Počet osob podílejících se na výuce	Počet osob podílejících se na vedení závěrečné práce	Počet osob podílejících se na praxi
<b>Celkem</b>	<b>67</b>	<b>45</b>	<b>46</b>	<b>62</b>	<b>16</b>	<b>25</b>
z toho ženy	26	18	26	24	10	16

Pozn.: Do tabulky jsou zahrnuti odborníci z aplikační sféry podílející se alespoň z jedné třetiny časového rozvrhu na výuce alespoň jednoho kurzu nebo jsou vedoucími závěrečné práce studenta. Pokud je daný pracovník kmenovým zaměstnancem fakulty, má minimálně stejně velký úvazek i mimo fakultu.

**Tab. 8.2 Konference (spolu)pořádané ZSF JU**

Název konference	Počet účastníků byl vyšší než 60	Jednalo se o mezinárodní konferenci
<i>Budějovice kazuistické</i>	ANO	NE
<i>Přístupy ke stáří a stárnutí: teorie a praxe</i>	ANO	NE
<i>Nové trendy v ošetrovatelstve IV.</i>	ANO	ANO
<i>Sestra v proměnách času</i>	ANO	NE
<i>Nursing of the 21st century in the process of changes</i>	ANO	ANO
<i>Sociální práce a lidská práva v kontextu 21. století</i>	ANO	ANO
<i>KINESIO TAPING® METHOD – Fakta a mýty</i>	ANO	ANO
<i>Prenatálne dieťa – Freyberghove dni</i>	ANO	NE
<i>IV. ročník Studentské vědecké konference ZSF JU</i>	ANO	NE
<i>Kvalitatívny prístup a metódy vo vedách o človeku, XVI. ročník</i>	ANO	ANO
<i>Inkluzivní vzdělávání v souvislostech zdravotního postižení</i>	ANO	NE
<i>Trénink kognitívnych funkcií u osob s Parkinsonovou chorobou</i>	NE	NE

Pozn.: Mezinárodní konference je taková konference, které se účastní alespoň jeden zahraniční řečník a jejíž všechny příspěvky jsou lokalizované do alespoň jednoho z následujících jazyků – angličtina, francouzština, němčina – nebo do jazyka vlastního oborového zaměření dané konference.

## 10. Národní a mezinárodní excelence

Tab. 10.1 Členství ZSF JU v mezinárodních asociacích, organizacích a sdruženích

Organizace	Status
European Transcultural Nursing Association ( <i>V. Tóthová</i> )	country representative
European Violence in Psychiatry Research Group ( <i>M. Trešlová</i> )	member
Institut on Family and Neighborhood Life, Clemson University, South Carolina, USA ( <i>J. Vacková</i> )	member
EACME – Europaeen Association of Centres of Medical Ethics ( <i>J. Šimek</i> )	member
The Childwatch International Research Network ( <i>J. Stejskalová</i> )	member
MELODI – Multidisciplinary European Low Dose Initiative ( <i>F. Zölzer</i> )	Board of Directors
European Association of Schools of Social Work ( <i>A. Mojžíšová</i> )	member

Pozn.: Do tabulky uvádíme pouze institucionální či kolektivní členství.

Tab. 10.2 Členství ZSF JU v domácích profesních asociacích, organizacích a sdruženích

Organizace	Status
Asociace vysokoškolských vzdělavatelů nelékařských zdravotnických profesí v České republice ( <i>V. Tóthová, I. Chloubová</i> )	předseda
Asociace vzdělavatelů v sociální práci ( <i>A. Mojžíšová</i> )	člen výkonné rady

Pozn.: Do tabulky uvádíme pouze institucionální či kolektivní členství.

## Seznam použitých zkratek

Zkratka	Název
AK JU	Akademická knihovna Jihočeské univerzity v Českých Budějovicích
a. s.	Akciová společnost
CIT JU	Centrum informačních technologií Jihočeské univerzity v Českých Budějovicích
CŽV	Celoživotní vzdělávání
DS	Diploma Supplement (Dodatek k diplomu)
EACME	European Association of Centres of Medical Ethics
ERDF	Evropský fond pro regionální rozvoj
ESF	Evropský sociální fond
HAP	Informační systém Hodnocení akademických pracovníků
IDM	Identity Manager (Systém správy identit)
IF	Impakt faktor
IP	Institucionální plán
IS	Informační systém
JU	Jihočeská univerzita v Českých Budějovicích
K/D	Kombinovaná/distanční forma studia
KKOV	Klasifikace kmenových oborů vzdělávání
MPSV	Ministerstvo práce a sociálních věcí
MŠMT	Ministerstvo školství, mládeže a tělovýchovy
MZ	Ministerstvo zdravotnictví
OP	Operační program
o. p. s.	Obecně prospěšná společnost
OP VaVpl	Operační program Výzkum a vývoj pro inovace
OP VK	Operační program Vzdělávání pro konkurenceschopnost
OP VVV	Operační program Výzkum, vývoj a vzdělávání
o. s.	Občanské sdružení
P	Prezenční forma studia
p. č.	Parcelní číslo
RIV	Rejstřík informací o výsledcích (v oblasti výzkumu, vývoje a inovací)
ROP	Regionální operační program
RP	Rozvojový program/Rámcový program
RVO	Rozvoj výzkumné organizace
SHV	Studentské hodnocení výuky
SLNO	Simulační centrum pro zdravotnické obory
spol. s r. o. / s. r. o.	Společnost s ručením omezeným
SŠ	Střední škola
STAG	Informační systém Studijní agenda
st. p. č.	Stavební parcela číslo
SVOČ	Studentská vědecká a odborná činnost
Tab.	Tabulka
U3V	Univerzita třetího věku
UBS	Université de Bretagne-Sud, Francie
ÚZV	Útvar zahraničních vztahů
VOŠ	Vyšší odborná škola
VŠ	Vysoká škola
VZoČ	Výroční zpráva o činnosti
ZSF JU	Zdravotně sociální fakulta Jihočeské univerzity v Českých Budějovicích
z. s. p. o.	Zájmové sdružení právnických osob
ZŠ	Základní škola



Výroční zprávu o činnosti Zdravotně sociální fakulta Jihočeské univerzity v Českých Budějovicích za rok 2017

- předkládá prof. PhDr. Valérie Tóthová, Ph.D., děkanka fakulty
- projednala Vědecká rada ZSF JU dne 10. 4. 2018
- schválil Akademický senát ZSF JU dne 30. 4. 2018

Vydala: Zdravotně sociální fakulta Jihočeské univerzity v Českých Budějovicích

Adresa: J. Boreckého 1167/27, 370 11 České Budějovice  
[www.zsf.jcu.cz](http://www.zsf.jcu.cz)

Zpracoval: kolektiv autorů pod vedením Mgr. et Mgr. Ondřeje Doskočila, Th.D.,  
proděkana pro akademické záležitosti

Sazba: Zuzana Straková

Fotografie: Aleš Motejl, Tomáš Binter, Jiří Sláma a archiv ZSF JU

Vydání: květen 2018

Tisk: Typodesign, s. r. o., České Budějovice