



Zdravotně
sociální fakulta
Faculty of Health
and Social Sciences

Jihočeská univerzita
v Českých Budějovicích
University of South Bohemia
in České Budějovice

Výroční zpráva o činnosti ZSF JU za rok 2018

Hlavní část

Výroční zpráva o činnosti Zdravotně sociální fakulty Jihočeské univerzity
v Českých Budějovicích za rok 2018 – Hlavní část:

- Předkládá Mgr. Ivana Chloubová, Ph.D., děkanka fakulty
- projednala Vědecká rada ZSF JU dne 24. 6. 2019
- schválil Akademický senát ZSF JU dne 30.6. 2019

© 2018 Zdravotně sociální fakulta Jihočeské univerzity v Českých Budějovicích
www.zsf.jcu.cz

Obsah

Úvodní informace

Plnění aktivit za rok 2018

Závěr

Přílohy

Seznam použitých zkratek

Úvodní informace

Výroční zpráva o činnosti Zdravotně sociální fakulty vychází ve své struktuře z uspořádání Výroční zprávy Jihočeské univerzity v Českých Budějovicích za rok 2018 dle požadavků MŠMT. Výroční zpráva o činnosti Zdravotně sociální fakulty Jihočeské univerzity v Českých Budějovicích za rok 2018 (dále jen VZoČ ZSF JU 2017) se proto skládá ze tří částí: [Hlavní část](#), [Textová příloha](#) a [Tabulková příloha](#).

Hlavní část VZoČ ZSF JU 2018 vychází ze struktury Dlouhodobého záměru ZSF JU na období 2016–2020 (nyní označovaného jako Strategický záměr) a z Plánu realizace strategického záměru pro rok 2018 (dříve označovaného jako Aktualizace dlouhodobého záměru). Tyto strategické dokumenty jsou v souladu s Dlouhodobým záměrem Jihočeské univerzity v Českých Budějovicích na období 2016–2020 (nyní Strategický záměr) i Plánem realizace Strategického záměru pro rok 2017 (dříve Aktualizace Dlouhodobého záměru). Zdravotně sociální fakulta se hlásí k vizím, hodnotám a cílům Jihočeské univerzity definovaným v jejich strategických dokumentech. Z tohoto důvodu je v hlavní části VZoČ ZSF JU 2018 definováno celkem pět strategických témat: vzdělávání, výzkum, internacionalizace, otevřenost a řízení.

Posláním hlavní části VZoČ ZSF JU 2018 je popis stavu naplnění Plánu realizace Strategického záměru ZSF JU pro rok 2018. K jednotlivým dílčím cílům definovaným v Plánu realizace Strategického záměru ZSF JU pro rok 2018 jsou doplněny popisy nejvýznamnějších aktivit, které v daném roce vedly k naplňování těchto cílů, a hodnocení, zda a v jaké míře bylo těchto cílů dosaženo. Kromě nich jsou uvedeny i další realizované aktivity, které, třebaže nebyly plánovány pro rok 2018, byly v souladu s těmito cíli a jsou popsány ve Výroční zprávě o činnosti Jihočeské univerzity v Českých Budějovicích za rok 2018.

Plnění aktivit za rok 2018

1 Vzdělávání

Prioritní cíle	Dílčí cíle – plánované aktivity	Plnění aktivit za rok 2018	Hodnocení
Budování, modernizace a inovace prostor/vybavení pro studijní programy/obory	Budování Simulačního centra pro zdravotnické nelékařské obory (SLNO) dle projektové dokumentace.	<ul style="list-style-type: none"> Výstavba SLNO dle stanoveného harmonogramu. 	Splněno
	Inovace skupiny předmětů v rámci IP projektu Nebezpečné nákazy – vytvoření instruktážního videa a fotoreportáže.	<ul style="list-style-type: none"> Plněno v souladu s ESF projektem, multimediální objekty vytvořeny v souladu s IP Nebezpečné nákazy 	Splněno
	Zahájení modernizace laboratoře molekulární biologie v rámci IP projektu – zakoupení vybavení a přístrojů do laboratoře molekulární biologie.	<ul style="list-style-type: none"> Plněno v souladu s projektem IP č. 38, vybavení laboratoře laboratorním nábytkem, laboratorním zařízením a přístroji potřebnými k provozu molekulárně biologické laboratoře 	Splněno
Optimalizace studijních programů/oborů	Modularizace stávajících studijních oborů sociálního zaměření – vytvoření nového studijního programu v oblasti vzdělávání Sociální práce s vazbou na institucionální akreditaci.	<ul style="list-style-type: none"> Získání institucionální akreditace pro oblast vzdělávání Sociální práce. 	Splněno
	Modularizace zdravotnických programů v návaznosti na realizaci výuky SLNO a legislativní změny	<ul style="list-style-type: none"> Získání institucionální akreditace pro oblast vzdělávání Zdravotnické obory Modularizace v návaznosti na realizaci výuky SLNO 	Splněno
Posílení efektivity a kvality výuky	Zapojení studentů do aktivit ústavů ZSF JU (na pozici Pomocné pedagogické a vědecké síly) na všech ústavech.	<ul style="list-style-type: none"> Úspěšné zapojení PomVěd do činnosti všech ústavů ZSF JU, dlouhodobý trend nárůstu počtu participujících studentů v jednotlivých semestrech. 	Splněno
	Nabídka interních kurzů CŽV pro akademické pracovníky ZSF JU, podpora dalšího vzdělávání akademických pracovníků u externích subjektů, odborné semináře pro akademické pracovníky.	<ul style="list-style-type: none"> Nad rámec interních kurzů CŽV pro akademické pracovníky Metodologie kvalitativního výzkumu, Metodologie kvantitativního výzkumu, Projektový management, Power analýza a testování hypotéz, Úvod do práce s číselnými proměnnými a Kurz Atlas.ti 7,8 nabízeny kurzy z celouniverzitní nabídky (zejm. jazykové kurzy). Akademičtí pracovníci využili možnosti podpory individuálních vzdělávacích akcí (např. Asertivita v komunikačně obtížných situacích, Praktické řešení násilných situací ve zdravotnictví, Nástavbový kurz Bazální stimulace, Nové fundraisingové metody). 	Splněno
	Obsahové rozšíření studentského hodnocení výuky (SHV) – úprava a doplnění otázek (vázáno na společný postup v rámci JU).	<ul style="list-style-type: none"> Od obsahového rozšíření SHV bylo prozatím upuštěno. Obsahové rozšíření by znamenalo neúnosný nárůst otázek. Řešením je revize otázek stávajících. Téma nebylo celouniverzitně řešeno. 	Nesplněno
Rozvoj služeb orientovaných na studenta	Tvorba kurzů CŽV pro studenty.	<ul style="list-style-type: none"> Kurzy CŽV speciálně zaměřené pouze na studenty v roce 2018 vytvořeny nebyly. Některé dříve i nově vytvořené kurzy jsou však pro studenty vhodné a byly jim nabízeny. Pro studenty kombinované formy navazujícího magisterského studia oboru Ošetřovatelství ve vybraných klinických oborech to byl kurz Mentor klinické praxe ošetřovatelství a porodní asistence a kurz Ošetřovatelská péče o pacienta s geriatrickou křehkostí. U obou kurzů je vstupní podmínkou praxe, protože kurzy nemohly být plošně 	Částečně splněno

Prioritní cíle	Dílčí cíle – plánované aktivity	Plnění aktivit za rok 2018	Hodnocení
		<p>nabízeny studentům prezenční formy studia. Studentům magisterského studia ošetrovatelství je též přístupný nově akreditovaný kurz Sestra pro práci u posudkového lékaře.</p> <ul style="list-style-type: none"> Pro studenty magisterských sociálně zaměřených oborů, kteří splňují kvalifikační požadavky sociálního pracovníka, jsou určeny kurzy akreditované u MPSV: Sociální práce s romskou minoritou, Současná problematika sociální exkluze, Specifika sociální práce s obětí domácího násilí, koordinovaná rehabilitace seniorů. Studentům doktorských studijních programů byly nabízeny kurzy pro akademické pracovníky: Metodologie kvalitativního výzkumu, Metodologie kvantitativního výzkumu, Projektový management, Power analýza a testování hypotéz a Úvod do práce s číselnými proměnnými. Studenti rovněž mohou využít všech programů ČŽV určených pro veřejnost. 	
	Podpora činnosti fakulního pěveckého sboru – zapojení fakulního pěveckého sboru do akcí pořádaných ZSF JU a zajištění kulturních akcí ve vybraných klinických pracovištích.	<ul style="list-style-type: none"> Fakulní pěvecký sbor vystoupil na letním koncertu pro přivítání letních prázdnin, koncertu na podporu Avon pochodu, koncertu při setkání absolventů JU, vánočním koncertu pro studenty a zaměstnance ZSF JU, koncertu na konferenci Spolku vysokoškolsky vzdělaných sester a vánočním koncertu v Hospici Prachatice. 	Splněno
	Podpora sportovních aktivit studentů; turistický výlet pro studenty a zaměstnance.	<ul style="list-style-type: none"> V říjnu proběhla akce Loučení s létem aneb podzimní procházka s holemi i bez nich (Nordic Walking) pro studenty, zaměstnance i širokou veřejnost. Další sportovní aktivity zaměřené na studenty nebyly realizovány. 	Částečně splněno
Rozvoj a profesionalizace celoživotního a dalšího vzdělávání	<p>Akreditované kurzy pro sociální pracovníky, zdravotnické pracovníky a pedagogické pracovníky (akreditace MPSV, MZ, MŠMT, vyšší počet účastníků mimo ZSF JU). Realizace kurzů Mentor klinické praxe ošetrovatelství a porodní asistence, Ošetrovatelské péče o pacienta s geriatrickou křehkostí, Asistent posudkového lékaře, Ošetrovatelská péče a edukace u pacientů s mozkovou cévní příhodou, Sociální práce s romskou minoritou, Současná problematika sociální exkluze, Specifika sociální práce s obětí domácího násilí, Koordinovaná rehabilitace seniorů, Metoda rozvoje kognitivních funkcí Reuvena Feuersteina.</p>	<ul style="list-style-type: none"> Z kurzů určených pro zdravotnické pracovníky realizován akreditovaný (MZ) kurz Mentor klinické praxe ošetrovatelství a porodní asistence (4 účastníci, kurz zakončen 2019) a kurz Ošetrovatelské péče o pacienta s geriatrickou křehkostí (5 účastníků), k akreditaci (MZ) předložen kurz Asistent posudkového lékaře (v r. 2018 nerealizován). Neakreditovaný Kurz Péče o klienty po CMP v domácím prostředí pro laickou veřejnost (změna názvu kurzu z Ošetrovatelská péče a edukace u pacientů s mozkovou cévní příhodou) neotevřen pro nedostatek zájemců. Z kurzů akreditovaných u MPSV realizován kurz Koordinovaná rehabilitace seniorů (3 účastníci), ostatní kurzy byly nabízeny ale neotevřeny pro nedostatečný počet zájemců. Kurz Metoda rozvoje kognitivních funkcí Reuvena Feuersteina byl nabízen, ale pro nedostatek zájemců nerealizován. 	Částečně splněno
	Příprava kurzů Ošetrovatelství v chirurgických oborech, Ošetrovatelství v interních oborech, Ošetrovatelství v intenzivní péči, Péče o seniory v domácím prostředí, Výživový	<ul style="list-style-type: none"> Od přípravy kurzů Ošetrovatelství v chirurgických oborech, Ošetrovatelství v interních oborech, Ošetrovatelství v intenzivní péči a Péče o seniory v domácím prostředí prozatím upuštěno (nedostatek personálních kapacit a nutnost soustředit se na již 	Částečně splněno

Prioritní cíle	Dílčí cíle – plánované aktivity	Plnění aktivit za rok 2018	Hodnocení
	poradce, kurzy z oblasti výživy pro veřejnost, kurz předporodní přípravy.	připravené, ale nezrealizované kurzy). Připraven kurz Předporodní přípravy, z oblasti výživy připraveny neakreditované kurzy Specifika výživy seniorů, Poruchy příjmu potravy u dětí, Obezita u dětí, Jíme zdravě celá rodina a připraven a akreditován kurz Zásady správné výživy školních dětí (MŠMT).	
	Podpora rozvoje Univerzity třetího věku – příprava nových programů/kurzů	<ul style="list-style-type: none"> • Byly připraveny a realizovány nové programy U3V Šumava známá a neznámá: Seidlova Šumava I. a II., Šumava známá a neznámá: Schwarzenberský plavební kanál II., • Byl připraven a realizován kurz Angličtina pro lékaře a zdravotníky I. a II. • Byl připraven program U3V Česko-německé vztahy v Čechách od počátku historie do dnešních dnů (k zahájení v akademickém roce 2019/2020). • V rámci činnosti U3V připravena k vydání překladová publikace „Hora tří zemí“ a studijní texty k programu Šumava známá a neznámá: Schwarzenberský plavební kanál. • Zahájeno jednání o zřízení střediska U3V ZSF v Táboře se zástupci Odboru sociálních věcí Města Tábor. 	Splněno
	Realizace programu Dětská univerzita na ZSF JU, rozšíření nabídky – „navazující studium“.	<ul style="list-style-type: none"> • Realizován program Dětská univerzita (2 skupiny) a Dětská univerzita navazující studium. Proběhl tematicky zaměřený letní příměstský tábor: Člověk človíček potřebuje pomoc aneb zdravotník na misi. Uskutečnilo se celkem 7 přednášek pro rodiče dětí navštěvujících programy Dětské univerzity. 	Splněno
	Proškolení dalších akademických pracovníků v rámci kurzů Metodologie kvalitativního výzkumu, Metodologie kvantitativního výzkumu, Projektový management.	<ul style="list-style-type: none"> • Opětovně realizovány kurzy pro akademické pracovníky: Metodologie kvalitativního výzkumu (6 účastníků) Metodologie kvantitativního výzkumu (7 účastníků), Projektový management (4 účastníci), dále realizován kurzy Power analýza a testování hypotéz (5 účastníků), Úvod do práce s číselnými proměnnými (17 účastníků) a Kurz Atlas.ti 7,8 (9 účastníků). 	Splněno

2 Výzkum

Prioritní cíle	Dílčí cíle – plánované aktivity	Plnění aktivit za rok 2018	Hodnocení
Systém přerozdělování RVO jako moderní a flexibilní nástroj řízení	Implementovaný systém zapojování akademických pracovníků do interních multidisciplinárních záměrů. Finalizace interního výzkumného záměru s názvem „Zdravotní gramotnost u vybraných skupin obyvatelstva Jihočeského kraje“.	<ul style="list-style-type: none"> Interní výzkumný záměr „Zdravotní gramotnost u vybraných skupin obyvatelstva Jihočeského kraje“ byl v roce 2018 úspěšně zakončen. V roce 2018 byly vybrány dva nové výzkumné projekty podpořené z RVO, týmový výzkumný projekt doc. Trešlové „Fyzická manipulace s pacienty v ošetrovatelské péči“ a individuální výzkumný projekt dr. Prokešové „Využití managementu klinických rizik v prostředí českých nemocnic“. Tyto dva nové výzkumné projekty budou řešeny od roku 2019. 	Splněno
Posílení mezinárodního postavení výzkumu	Získání projektu ERASMUS+ pro vybrané státy (výměnné pobyty akademických pracovníků s vybranými univerzitami v USA a Thajsku), který vede k posílení a prohloubení mezinárodní spolupráce ve výzkumu v oblasti sociální práce, ošetrovatelství i speciální pedagogiky.	<ul style="list-style-type: none"> Projekt ERASMUS+ (výměnné pobyty akademických pracovníků s vybranými univerzitami v USA a Thajsku) byl úspěšně získán a v roce 2018 proběhla první část výměnných pobytů. Prof. Tóthová z Ústavu ošetrovatelství, porodní asistence a neodkladné péče a doc. Vacková z Ústavu sociálních a sociálněpedagogických věd během své návštěvy na Clemson University v USA prohloubily dosavadní vztahy s akademickými pracovníky této univerzity a navázaly také nové kontakty. Další část výměnných pobytů bude pokračovat v roce 2019, kdy projekt končí. 	Splněno
	Zabezpečení efektivního fungování kanceláře pro vědu a výzkum, Projektové kanceláře, Vědecko - výzkumné rady ZSF JU a Ediční rady ZSF JU.	<ul style="list-style-type: none"> V roce 2018 kancelář pro vědu a výzkum a Projektová kancelář díky svému efektivnímu fungování přispěla k úspěšnému řešení získaných grantů a zároveň k podání žádostí o nové granty, z nichž mnohé byly úspěšné. Fakulta tak získala dva nové granty AZV, jeden nový grant TA ČR ÉTA a dva nové granty GA JU, z toho jeden individuální. Vysoká úspěšnost při získávání a řešení grantů je zajištěna také díky fungování Vědecko-výzkumné rady ZSF JU, která v roce 2018 zasedala 3x. Ediční rada ZSF JU na svém zasedání schválila Ediční plán ZSF JU na rok 2018, na základě kterého byly vydávány odborné knihy, skripta a další tisky v roce 2018. 	Splněno
Vnitřní systém hodnocení výzkumu	Využívání CŽV v rámci zvyšování kompetencí ve výzkumu (kurzy zaměřené na kvalitativní a kvantitativní techniky sběru dat a jejich zpracování v programech, které ZSF JU využívá – např. SPSS a ATLAS.ti).	<ul style="list-style-type: none"> V rámci CŽV proběhly následující kurzy, které pomohly ke zvyšování kompetencí ve výzkumu: Kurz Atlas.ti 7, 8 (8. 2. 2018), lektorky: doc. Kajanová, Dr. Hajduchová, 9 účastníků; Metodologie kvantitativního výzkumu (24. 10. 2018), lektorka: Mgr. Lubomíra Červová (ACREA), 7 účastníků; Power analýza a testování hypotéz (25. 10. 2018), lektorka Mgr. Lubomíra Červová (ACREA), 5 účastníků; Úvod do práce s číselnými proměnnými (16. 11. 2018), lektorka: Mgr. Olga Dvořáčková, 17 účastníků; Metodologie kvalitativního výzkumu (14. 12. 2018), lektori: Mgr. Bc. Tomáš Mrhálek, Mgr. Václav Walach, Ph.D., 6 účastníků. 	Splněno
	Realizované odměňování akademických pracovníků na základě transparentního systému zakotveného v opatření děkanky.	<ul style="list-style-type: none"> Na základě opatření o Motivační podpoře Opatření děkanky ZSF JU č. 4/2017 byli v roce 2018 odměněni akademičtí pracovníci podle kritérií stanovených daným opatřením (v závislosti na publikační aktivitě a grantové činnosti akademických pracovníků). 	Splněno

3 Internacionalizace

Prioritní cíle	Dílčí cíle – plánované aktivity	Plnění aktivit za rok 2018	Hodnocení
Zvýšení podílu zahraničních studentů	Zavádění mentoringu a buddy systému na ZSF JU. Vytvoření multijazyčných dokumentů a guidů pro studenty, zaměstnance a mentory.	<ul style="list-style-type: none"> Tento dílčí cíl vychází z celouniverzitního cíle projektu OPVWV se zaměřením na internacionalizaci. Dokumenty jsou průběžně překládány do angličtiny a následně zapracovávány do uvedených guidů. Projekt je pětiletý a probíhá dle stanoveného harmonogramu. 	Částečně splněno
	Vytvoření systému přijímání žádostí o zprostředkování nostrifikace pro zahraniční uchazeče o studium oborů nabízených v anglickém jazyce za účelem zvýšení počtu zahraničních uchazečů o studium splňujících kritéria přijetí ke studiu.	<ul style="list-style-type: none"> Bylo vytvořeno opatření děkanky popisující přesný postup zprostředkování nostrifikace pro žadatele o studium bez nostrifikovaného středoškolského vzdělání. V návaznosti na institucionální akreditaci, kterou získala Jihočeská univerzita na podzim 2018, byly zahájeny přípravy metodiky nostrifikace středoškolských diplomů v rámci univerzity. 	Částečně splněno
Podpora zahraničních mobilit studentů	Realizace projektu International Credit Mobility programu Erasmus+ zaměřeného na spolupráci s Armstrong State University a Clemson University v USA: kreditová mobilita pedagogů ZSF JU a Armstrong University s cílem navázání spolupráce ZSF JU s Armstrong University (nově Georgia Southern University) zahrnující mobility studentů na principu reciprocity.	<ul style="list-style-type: none"> V roce 2018 byly v rámci projektu ICM Erasmus+ realizovány mobility do USA a to jak na Georgia Southern University (dříve Armstrong State University) tak na Clemson University. Zároveň byli přijati akademičtí pracovníci z Clemson University. V roce 2018 byla se zástupci Clemson University dojednaná budoucí reciproční výměna studentů v oborech ošetřovatelství a sociální práce. 	Splněno
	Podpora účasti studentů a akademických pracovníků na International Week.	<ul style="list-style-type: none"> Akademičtí pracovníci i studenti oborů zaměřených na sociální práci jsou dlouhodobě podporováni k účasti na Mezinárodním týdnu sociální práce, který je pod záštitou networku SocNET98. V roce 2018 byly zahájeny přípravy realizace International Week, který bude dubnu 2019 organizovat ZSF JU. 	Splněno
	Podpora mobilit (praxí) studentů – africké země, asijské země, USA, Rusko.	<ul style="list-style-type: none"> Odborné praxe a studijní pobyty v zemích mimo EU jsou dlouhodobě podporovány a na ZSF JU jsou řešeny díky financování z projektů Institucionálního plánu JU v rámci Rozvojových programů MŠMT. Plánované mobility studentů byly v roce 2018 uskutečněny v plném rozsahu. 	Splněno
Rozvoj nabídky studia v cizích jazycích	Organizování Přípravného kurzu ke studiu oboru Nurse v AJ v rámci CŽV – konkretizace kurikul studijního programu a způsobu financování pro předložení k akreditaci.	<ul style="list-style-type: none"> Kurzu CŽV – „Úvod do ošetřovatelství“ pro zájemce o studium bez nostrifikovaného středoškolského vzdělání s možností uznání absolvovaných předmětů v případě přijetí do 1. ročníku bakalářského studijního oboru „Nurse“ byl připraven pro AR 2018/2019. 	Splněno

4 Otevřenost

Prioritní cíle	Dílčí cíle – plánované aktivity	Plnění aktivit za rok 2017	Hodnocení
Rozvoj sítě klíčových partnerů	Zjišťování poptávky na straně zaměstnavatelů v oblasti sociální práce po výstupních kompetencích/schopnostech/dovednostech absolventů v návaznosti na připravovanou modularizaci studijního programu sociální práce. Systematické zjišťování poptávky po celoživotním vzdělávání na straně zaměstnavatelů, zapojení odborníků z praxe do programů ČŽV.	<ul style="list-style-type: none"> • Provedeno dotazníkové šetření na straně zaměstnavatelů v oblasti sociální práce po výstupních kompetencích/schopnostech/dovednostech absolventů a jeho závěry byly zakomponovány do modularizovaného studijního programu sociální práce. • Pravidelná pracovní setkání se zástupci klinických pracovišť a s mentory klinické praxe – zjišťování poptávky po ČŽV. • Realizace akreditovaného programu ČŽV Mentor klinické praxe ošetřovatelství a porodní asistence zvl. pro mentory klinických pracovišť fakulty – zapojení odborníků z praxe do programů ČŽV. • Aktivní spolupráce se zaměstnavateli při nabízení volných pracovních míst absolventům fakulty (včetně zpětné vazby od zaměstnavatelů) a při nabízení programů ČŽV. 	Splněno
Vybudování Klubu absolventů	Propagace Klubu absolventů mezi absolventy ZSF JU – zvýšení počtu členů.	<ul style="list-style-type: none"> • Provedena propagace Klubu absolventů při státních závěrečných zkouškách, na webových stránkách a na oficiální facebookové stránce fakulty – získání nových členů. Participace fakulty na celouniverzitním setkání absolventů. 	Splněno
	Rozšíření/úprava portfolia benefitů pro členy Klubu absolventů ZSF JU, intenzivnější propagace	<ul style="list-style-type: none"> • Nabídka benefitů pro absolventy ustálena. K rozšíření v roce 2018 nedošlo. Benefity i další informace o činnosti propagovány na webových stránkách Klubu absolventů a formou univerzitních i fakultních „newsletterů“ rozesílaných členům Klubu absolventů e-mailem. 	Částečně splněno
	Inovace webové platformy Klubu absolventů ZSF JU – propojení s webovou platformou JU.	<ul style="list-style-type: none"> • Rozšířena galerie úspěšných absolventů na webu fakulty, která bude dále rozšiřována a doplňována. Na webových stránkách fakulty je pravidelně aktualizována a zpětně vyhodnocována nabídka pracovních míst pro absolventy ZSF JU. K plnému funkčnímu propojení s webovou platformou JU doposud nedošlo. 	Částečně splněno
Šíření dobrého jména fakulty	Organizace a spoluorganizace společenských a charitativních akcí, výstav, popularizačních a odborných přednášek: přednášky s tematikou zdraví a zdravého životního stylu, participace na akcích typu Noc venku, Štěstí s překážkou, Peříčkový den apod.	<ul style="list-style-type: none"> • Spolupráce s Asociací studentů fyzioterapie - akce Fyziocafé; Účast studentů v soutěži Jihočeská sestřička; Organizační spolupráce na festivalu Štěstí s překážkou, vystupování pěveckého sboru ZSF JU na dobročinných akcích; Adventní nadílka dobrovolníků v Nemocnici ČB; Doprovodné zdravotní programy při sportovních akcích; Osvětová činnost pro veřejnost v rámci Mezinárodního dne sester; Organizace pochodu Novohradskem; Spolupráce studentů při Halloweenském odpoledni v Salesiánském středisku; Spolupráce studentů při akci Rolničkové dny a národním týdnem kojení; Organizace lekcí 1. pomoci pro dospělé; Pořádání mezinárodní konference "Nefarmakologické postupy v kardioprevenci"; Organizace přednášek "Světlem obchází strašidlo-strašidlo e-cigarety", konference 	

Prioritní cíle	Dílčí cíle – plánované aktivity	Plnění aktivit za rok 2017	Hodnocení
		Spolku vysokoškolsky vzdělaných sester, Budějovice kazuistické, Freyberghovy dny.	
	Rozšíření a propagace nabídky služeb Institutu aplikovaných zdravotně sociálních věd – pracoviště praxe pro laickou i odbornou veřejnost.	<ul style="list-style-type: none"> Nově realizovány kurzy pro kardiaky, v rámci projektu AZV 15-31000A. Podány projekty k získání finanční podpory pro realizaci nefarmakologických postupů v léčbě civilizačních chorob. Obnovena funkce fitness trenéra. Propagace formou webových stránek fakulty, webových stránek http://www.prozdravicb.cz a na Facebooku. 	Splněno
	Smluvní spolupráce s městem Třeboň na projektu seniorského bydlení: zapojení odborníků ze ZSF JU do přípravy projektu.	<ul style="list-style-type: none"> V roce 2018 pokračovala smluvní spolupráce s aplikačním garantem – městem Třeboň – na realizaci projektu seniorského bydlení (TAČR). Uskutěčnilo se několik setkání se zástupci aplikačního garantu. Po komunálních volbách na podzim 2018 došlo ke změně složení Rady města Třeboň včetně změny starosty a proběhla jednání o podobě další spolupráce. 	Splněno
Rozvoj marketingu a komunikace s potenciálními studenty	Aktivní propagace studijních programů ZSF JU na středních školách: realizace Roadshow.	<ul style="list-style-type: none"> Roadshow uskutečněna na 11 středních školách převážně v Jihočeském kraji. 	Splněno
Rozvoj marketingu a komunikace s veřejností a okolím	Zvýšení počtu článků v regionálních a celostátních médiích o ZSF JU.	<ul style="list-style-type: none"> Propagace v tištěných a elektronických médiích i audiovizuálně. Zejména na podzim a v zimě 2018 cíleně využita možnost dvou facebookových kampaní zaměřených na uchazeče. Informace o fakultě s výčtem studijních oborů a programů se dostaly do tisku i na internet ve větším počtu než v roce 2017. Byly využity i možnosti placené inzerce. O akcích a nosných tématech byli novináři průběžně informováni prostřednictvím tiskových zpráv, aviz a pozvánek: mimořádně velký mediální ohlas měla tisková konference o započaté výstavbě Simulačního centra pro zdravotnické obory ZSF JU. 	Splněno
	Propojení patřičných částí webových stránek ZSF JU se specializovanými portály JU o CŽV a Klubu absolventů	<ul style="list-style-type: none"> Od propojení patřičných částí webových stránek ZSF JU se specializovanými portály JU o CŽV a Klubu absolventů bylo z důvodu připravovaných větších změn ve struktuře webových stránek prozatím upuštěno. 	Nesplněno

5 Řízení

Prioritní cíle	Dílčí cíle – plánované aktivity	Plnění aktivit za rok 2017	Hodnocení
Rozhodování založené na datech aneb od finanční kontroly ke kontrole řízení	Metodika pro zadávání a doplňování dat do připravených datových souborů určených pro analýzy: vytvoření datových souborů, které budou sloučovat data pro analýzy sloužící pro rozhodování založeném na datech.	<ul style="list-style-type: none"> Realizace je v řešení. V současnosti existují první verze sběrných tabulek, a to v části definovaných oblastí řízení. Z důvodů prací na institucionální akreditaci bylo řešení tohoto úkolu dočasně upozaděno. 	Částečně splněno
Systém kvality	Stanovení standardního výkonu na jednotlivých akademických pozicích (odborný asistent, docent, profesor) v rámci hodnocení akademických pracovníků	<ul style="list-style-type: none"> Byly definovány očekávané výkonové standardy pro jednotlivé akademické pozice. Tyto standardy byly zapracovány do fakultního systému hodnocení akademických pracovníků a poprvé budou uplatněny při hodnocení za rok 2018, které probíhá v současnosti. 	Splněno
	Do systému hodnocení akademických pracovníků zabudovat nové standardy výkonnosti jako srovnávací normu.	<ul style="list-style-type: none"> Viz předchozí odstavec, do fakultního hodnocení bylo doplněno zobrazení výkonu akademika v jednotlivých požadovaných částech pedagogické a tvůrčí činnosti. Nadřazený pracovník na první pohled vidí, kde jsou přednosti a kde rezervy hodnoceného pracovníka. 	Splněno
	Zohlednění výsledků Studentského hodnocení výuky při hodnocení akademických pracovníků.	<ul style="list-style-type: none"> Pro složitost problematiky např. náročnost vyučujícího ve vztahu k pozitivnímu hodnocení a nerovnoměrném zapojení studentů do hodnocení, se nepodařilo výsledky hodnocení studentské výuky objektivizovat a implementovat do fakultního HAP. 	Nesplněno
Finanční stabilita a efektivní řízení finančních zdrojů	Posílení rozpočtové odpovědnosti na středním článku řízení fakulty: inovovaná metodika rozpisu závazných ukazatelů čerpání rozpočtu na úrovni ředitelů ústavů.	<ul style="list-style-type: none"> U ředitelů ústavů byla posílena odpovědnost za čerpání mzdových prostředků, byly opětovně zavedeny limity tzv. „fondu vedoucího“, předschválené malé částky mzdových prostředků určené na operativní odměnu při plnění mimořádných úkolů na pracovišti. Úkol pokračuje do budoucna. 	Částečně splněno
Personální politika	Pokračující analýza stávající kvalifikační struktury ústavů a návrh optimální kvalifikační struktury jednotlivých ústavů s ohledem na akreditační požadavky.	<ul style="list-style-type: none"> V rámci probíhající přípravy na institucionální akreditaci byly provedeny základní analýzy kvalifikační struktury zajištění jednotlivých oborů a studijních programů, optimalizace struktury zatím není definovaná, rovněž nástroje k dosažení optimalizace závisí na charakteru a definování karierního řádu. Úkol bude pokračovat i v následujícím období. 	Dílčí cíle pro krok 2018 splněny
	Zahájit práce na karierním řádu fakulty.	<ul style="list-style-type: none"> Zatím práce nebyly zahájeny. Karierní řád ZSF JU má ambici vycházet z celouniverzitních principů, které doposud nebyly definovány. Úkol navazuje na celouniverzitní řešení. 	Irelevantní pro rok 2018
	Vyvodit důsledky u pracovníků, kteří nespĺňují standardy akademického pracovníka.	<ul style="list-style-type: none"> V roce 2017 ředitelé ústavů měli definovat úkoly pro zaměstnance, kteří neplní standardy akademického pracovníka (především nemají alespoň uspokojivou tvůrčí činnost). Přestože u řady akademiků nedošlo k naplnění těchto úkolů, nepodařilo se zatím vyvodit důsledky, které by vedly k řešení této situace. 	Částečně splněno
	Podpora a zefektivnění systému dalšího vzdělávání akademických i neakademických pracovníků – vyšší počet proškolených pracovníků.	<ul style="list-style-type: none"> Byl zaveden systém financování dalšího vzdělávání akademických a neakademických pracovníků. Princip spočívá v centralizaci požadavků u proděkana pro akademické záležitosti s cílem optimalizovat rovnoměrně 	Splněno

Prioritní cíle	Dílčí cíle – plánované aktivity	Plnění aktivit za rok 2017	Hodnocení
		vzdělávání pracovníků v rámci celé fakulty. Současně se věnuje maximální pozornost vzdělávání pracovníků v rámci vlastních zdrojů organizací školení a instruktáží ve vztahu ke změnám postihující většinu zaměstnanců.	
Motivační systém	Vyhotovení pravidel pro hodnocení neakademických pracovníků ve vztahu k novému mzdovému předpisu JU.	<ul style="list-style-type: none"> Hodnocení neakademických pracovníků bylo vypracováno a schváleno ve vedení fakulty. V roce 2018 byl rovněž poprvé použit tento systém výkonového hodnocení neakademických pracovníků fakulty v praxi. Z důvodu vydání centrálního systému hodnocení neakademických pracovníků v listopadu 2018 bylo toto hodnocení platné pouze pro rok 2018, neboť centrální systém hodnocení neakademických zaměstnanců implementací fakultních systémů do centrálního systému pro další roky neumožňuje. 	Splněno
	Aktualizace systému hodnocení akademických pracovníků ve vztahu k novému mzdovému předpisu JU s cílem posílit vazbu mezi dosaženými výsledky pedagogické a tvůrčí činnosti a odměnou za práci.	<ul style="list-style-type: none"> V roce 2018 byl fakultní HAP optimalizován jak ve vztahu k uplatněným změnám mzdového předpisu JU, tak i ve vztahu ke zkušenostem z předešlého období s cílem dosáhnout co nejspravedlivějšího postižení výkonu našich akademických pracovníků. Změny jsou realizovány poprvé při hodnocení za rok 2019 v současnosti. 	Splněno
Realizace investiční strategie	Revitalizace přednáškových sálů a výukových prostor ZSF JU v objektu Vltava.	<ul style="list-style-type: none"> Revitalizace výukových prostor byla realizována u významné části výukových prostor budov vlastněných JU. Z podstatné části byla financována z účelových zdrojů (především projekt ESF), zčásti byla financována ze zdrojů fakulty. 	Splněno
	Zahájení prací na přístavbě a vestavbě projektu SLNO, budova U Výstaviště.	<ul style="list-style-type: none"> V srpnu 2018 bylo podle harmonogramu předáno staveniště a následně zahájena přístavba a vestavba objektu SLNO do budovy U Výstaviště. Práce plynule pokračují a budou dokončeny v roce 2019. 	Splněno
	Vybudování nového septiku na Hradcích.	<ul style="list-style-type: none"> V rámci předprojektové přípravy se ukázalo, že vybudování septiku je nevyhnutelně spojeno s výstavbou nového sociálního zařízení. Z důvodu toho, že zatím nebyla projednaná finální verze řešení výukové základny, je tato akce odložena do vyjasnění finálního investičního záměru. 	Nesplněno
	Oprava střechy budovy Vltava v ulici J. Boreckého.	<ul style="list-style-type: none"> Z důvodu několika havárií v roce 2018 došlo k značnému překročení plánovaných prostředků na běžné opravy a rekonstrukce staveb. Z tohoto důvodu byl akce, které nevyžadovaly okamžitá řešení odloženy do budoucna. Rekonstrukce střechy (pokud nedojde k podstatnému zhoršení dnešního stavu) se bude realizovat, buď ještě v průběhu roku 2019 nebo spíše až v roce 2020. 	Nesplněno

Závěr

Výše uvedený přehled představuje výčet dílčích cílů stanovených v Plánu realizace Strategického záměru ZSF JU pro rok 2018 a hodnocení jejich naplňování konkrétními aktivitami, úkoly či opatřeními v daném roce. U většiny stanovených cílů lze konstatovat, že byly výše popsány aktivitami zcela či alespoň částečně naplněny. Ty cíle, které byly uskutečněny pouze částečně, jsou povětšinou součástí dlouhodobějších vizí, jejichž naplnění je plánováno v delším časovém horizontu. Všechny tyto cíle a na ně navazující aktivity byly zahrnuty do Plánu realizace strategického záměru ZSF JU (dříve Aktualizace dlouhodobého záměru) pro rok 2019. Některé cíle stanovené pro rok 2018 nemohly být naplněny z důvodu návaznosti na celouniverzitní řešení, jehož nebylo v roce 2018 dosaženo, jiné z důvodu nedostatku finančních prostředků či nedostatku časových či personálních kapacit. Od některých plánovaných aktivit muselo být upuštěno z důvodu jiných aktuálnějších úkolů, které do života fakulty přinesla novela vysokoškolského zákona, zejména příprava institucionální akreditaci a nových programových akreditací. Některými svými činnostmi ZSF JU reagovala na aktuální vnější i vnitřní vlivy, nicméně veškeré její aktivity směřovaly k postupnému naplňování vize a hodnot naší univerzity, k nimž se ZSF JU hlásí.

Přílohy

1. Textová příloha výroční zprávy o činnosti ZSF JU pro rok 2018 (viz přiložený soubor)
2. Tabulková příloha výroční zprávy o činnosti ZSF JU pro rok 2018 (viz přiložený soubor)

Seznam použitých zkratek

Zkratka	Význam zkratky
AK JU	Akademická knihovna Jihočeské univerzity v Českých Budějovicích
a. s.	Akciová společnost
CIT JU	Centrum informačních technologií Jihočeské univerzity v Českých Budějovicích
CŽV	Celoživotní vzdělávání
DS	Diploma Supplement (Dodatek k diplomu)
EACME	European Association of Centres of Medical Ethics
ERDF	Evropský fond pro regionální rozvoj
ESF	Evropský sociální fond
HAP	Informační systém Hodnocení akademických pracovníků
IDM	Identity Manager (Systém správy identit)
IF	Impakt faktor
IP	Institucionální plán
IS	Informační systém
JU	Jihočeská univerzita v Českých Budějovicích
K/D	Kombinovaná/distanční forma studia
KKOV	Klasifikace kmenových oborů vzdělávání
MPSV	Ministerstvo práce a sociálních věcí
MŠMT	Ministerstvo školství, mládeže a tělovýchovy
MZ	Ministerstvo zdravotnictví
NAÚ	Národní akreditační úřad
OP	Operační program
o. p. s.	Obecně prospěšná společnost
OP VaVpl	Operační program Výzkum a vývoj pro inovace
OP VK	Operační program Vzdělávání pro konkurenceschopnost
OP VVV	Operační program Výzkum, vývoj a vzdělávání
o. s.	Občanské sdružení
P	Prezenční forma studia
p. č.	Parcelní číslo
RIV	Rejstřík informací o výsledcích (v oblasti výzkumu, vývoje a inovací)
ROP	Regionální operační program
RP	Rozvojový program/Rámcový program
RVO	Rozvoj výzkumné organizace
SHV	Studentské hodnocení výuky
SLNO	Simulační centrum pro zdravotnické obory
spol. s r. o. / s. r. o.	Společnost s ručením omezeným
SŠ	Střední škola
STAG	Informační systém Studijní agenda
st. p. č.	Stavební parcela číslo
SVOČ	Studentská vědecká a odborná činnost
Tab.	Tabulka
U3V	Univerzita třetího věku
UBS	Université de Bretagne-Sud, Francie
ÚZV	Útvar zahraničních vztahů
VOŠ	Vyšší odborná škola
VŠ	Vysoká škola
VZoČ	Výroční zpráva o činnosti
ZSF JU	Zdravotně sociální fakulta Jihočeské univerzity v Českých Budějovicích
z. s. p. o.	Zájmové sdružení právnických osob
ZŠ	Základní škola



Zdravotně
sociální fakulta
Faculty of Health
and Social Sciences

Jihočeská univerzita
v Českých Budějovicích
University of South Bohemia
in České Budějovice

Výroční zpráva o činnosti ZSF JU za rok 2018

Textová příloha

OBSAH

(bude vložen po ediční úpravě)

1. ZÁKLADNÍ ÚDAJE O ZSF JU

1.1 Kontaktní údaje

Zdravotně sociální fakulta Jihočeské univerzity je podle zákona č. 111/1998 Sb., o vysokých školách, ve znění pozdějších předpisů (dále jen „zákon“) součástí univerzitní veřejné vysoké školy Jihočeské univerzity v Českých Budějovicích. Kontaktní údaje fakulty a umístění jejich jednotlivých pracovišť jsou uvedeny níže:

Název fakulty: Jihočeská univerzita v Českých Budějovicích, Zdravotně sociální fakulta

Zkrácený název: Zdravotně sociální fakulta Jihočeské univerzity nebo ZSF JU

Adresa: J. Boreckého 1167/27, 370 11 České Budějovice

Webová adresa: www.zsf.jcu.cz



J. Boreckého 1167/27, 370 11 České Budějovice

Děkanát

Ústav humanitních studií v pomáhajících profesích

Ústav laboratorní diagnostiky a veřejného zdraví

Institut aplikovaných zdravotně sociálních věd –
pracoviště praxe: Centrum fyzioterapie

U Výstaviště 26, 370 05 České Budějovice

Ústav ošetrovatelství, porodní asistence
a neodkladné péče



Jírovцова 1347/24, 370 04 České Budějovice

Ústav sociálních a speciálněpedagogických věd

**Nemocnice České Budějovice a. s.,
Boženy Němcové 585/54, pavilon H, 370 01
České Budějovice**

Ústav fyzioterapie a vybraných medicínských
oborů



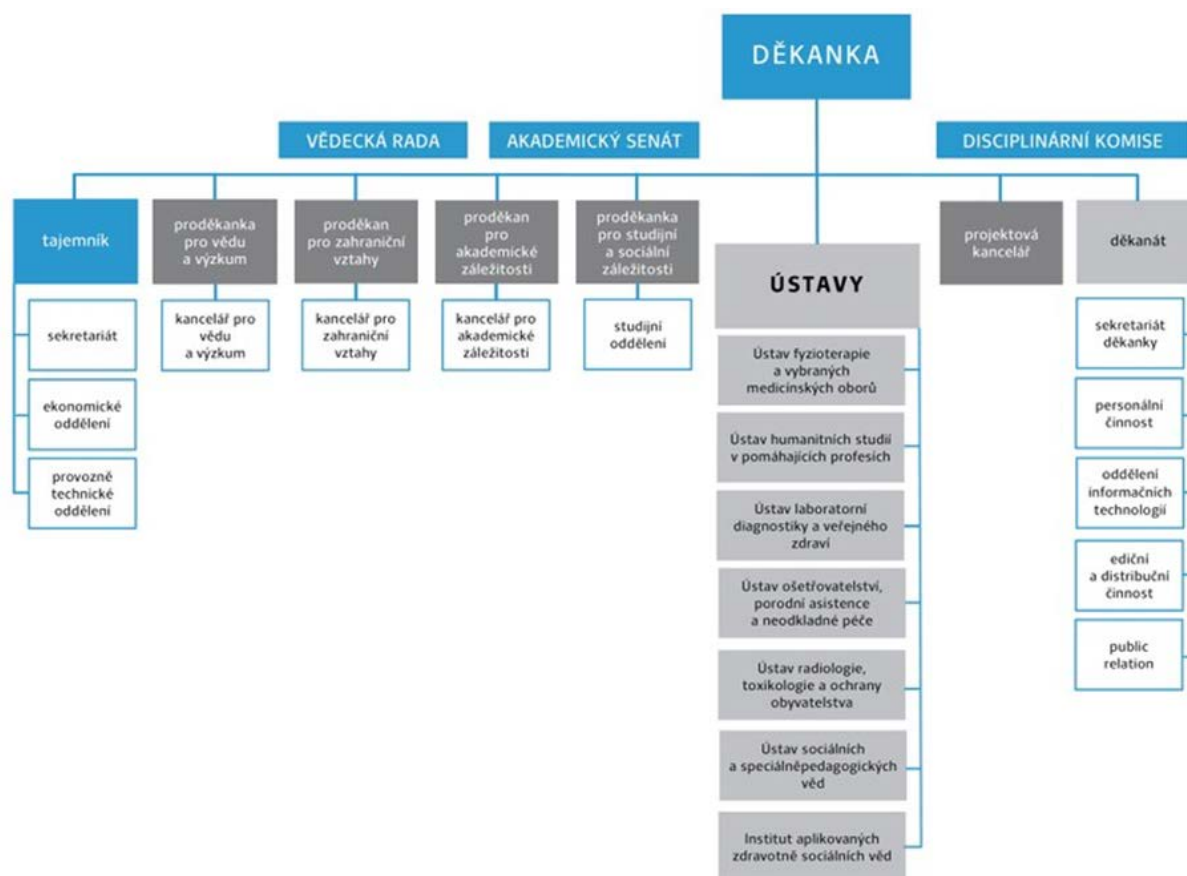
Emy Destinové 46, 370 05 České Budějovice

Nerudova 53a, 370 04 České Budějovice

Institut aplikovaných zdravotně sociálních věd –
pracoviště praxe: Centrum prevence civilizačních
chorob; Centrum pro seniory



1.2 Organizační schéma ZSF JU



V roce 2018 nedošlo v organizační struktuře fakulty k žádné změně. Organizačními jednotkami fakulty tak v roce 2018 bylo šest ústavů, jeden institut a děkanát tvořený ostatními úseky, odděleními, kancelářemi a samostatnými pracovišti, která jsou podřízena buď přímo děkance fakulty, nebo jinému členu vedení fakulty, jak vyplývá z výše uvedeného organizačního schématu. Organizační strukturu upravuje Organizační řád fakulty, který byl vydán opatřením děkanky č. 2/2018.

Ústavy v rámci své působnosti zabezpečují výuku a rozvoj tvůrčí činnosti. V jejich čele stojí ředitelé. Ti úzce spolupracují s guaranty studijních oborů, za které jednotlivé ústavy zodpovídají. V roce 2018 garantoval *Ústav fyzioterapie a vybraných medicínských oborů* bakalářský studijní obor Fyzioterapie, *Ústav laboratorní diagnostiky a veřejného zdraví* bakalářské obory Zdravotní laborant, Nutriční terapeut, Ochrana veřejného zdraví a magisterský obor Odborný pracovník v ochraně a podpoře veřejného zdraví a *Ústav ošetrovatelství, porodní asistence a neodkladné péče* garantoval bakalářské studijní obory Všeobecná sestra, Porodní asistentka a Zdravotnický záchranář, magisterský obor Ošetrovatelství ve vybraných klinických oborech a doktorský studijní program Ošetrovatelství. *Ústav radiologie, toxikologie a ochrany obyvatelstva* garantoval bakalářské obory Radiologický asistent a Ochrana obyvatelstva se zaměřením na CBRNE a magisterský obor Civilní nouzová připravenost a *Ústav sociálních a speciálněpedagogických věd* garantoval bakalářské obory Rehabilitační-psychosociální péče o postižené děti, dospělé a seniory, Sociální práce ve veřejné správě a Speciální

pedagogika – vychovatelství, dále magisterský obor Rehabilitační-psychosociální péče o postižené děti, dospělé a seniory a doktorský studijní program Rehabilitace. *Ústav humanitních studií v pomáhajících profesích* žádný obor negarantuje, ale zabezpečuje výuku humanitních a všeobecně vzdělávacích předmětů (psychologie, právo, ekonomie, filozofie a etika, jazyky). *Institut aplikovaných zdravotně sociálních věd – pracoviště praxe* je útvarem zřízeným především pro účely aplikace teoretických poznatků do praxe. Součástími Institutu bylo v roce 2018 Centrum prevence civilizačních chorob, Centrum pro seniory, Centrum fyzioterapie, Laktační poradna a Revma poradna.

1.3 Složení orgánů a dalších grémií ZSF JU

1.3.1 Vedení ZSF JU

Vedení ZSF JU v roce 2018

Děkanka fakulty	prof. PhDr. Valérie Tóthová, Ph.D.
Proděkan	
Proděkanka pro studijní a sociální záležitosti	Mgr. Ivana Chloubová
Proděkanka pro vědu a výzkum	doc. Mgr. et Mgr. Jitka Vacková, Ph.D.
Proděkan pro zahraniční vztahy	doc. RNDr. Miroslav Šíp, DrSc.
Proděkan pro akademické záležitosti	Mgr. et Mgr. Ondřej Doskočil, Th.D.
Tajemník	Ing. Jan Bednář, Ph.D.
Vedoucí projektové kanceláře	Ing. Radka Prokešová, Ph.D.

Ve vedení ZSF JU nedošlo v průběhu roku 2018 ke změnám a vedení pracovalo ve stejném složení jako v předcházejícím období.

1.3.2 Ředitelé ústavů a institutu ZSF JU

Ředitelé ústavů a institutu ZSF JU v roce 2018

Ústav fyzioterapie a vybraných medicínských oborů (UFM)	Mgr. Petra Zimmelová, Ph.D.
Ústav humanitních studií v pomáhajících profesích (UHP)	Mgr. Vlastimila Ptáčníková, Ph.D.
Ústav laboratorní diagnostiky a veřejného zdraví (ULZ)	prof. MUDr. Miloš Velemínský, CSc., dr. h. c.
Ústav ošetřovatelství, porodní asistence a neodkladné péče (UOP)	doc. PhDr. Sylva Bártlová, Ph.D.
Ústav radiologie, toxikologie a ochrany obyvatelstva (URT)	prof. Dr. rer. nat. Friedo Zölzer, DSc.
Ústav sociálních a speciálněpedagogických věd (USV)	doc. PhDr. Adéla Mojžíšová, Ph.D.
Institut aplikovaných zdravotně sociálních věd – pracoviště praxe	Mgr. Lenka Šedová, Ph.D.

Ředitelky a ředitelé ústavů jsou součástí širšího vedení fakulty a kolegia děkanky ZSF JU. V průběhu roku 2018 nedošlo ve vedení ústavů k žádné změně.

1.3.3 Vědecká rada ZSF JU

Vědecká rada ZSF JU v roce 2018

Předsedkyně	
prof. PhDr. Valérie Tóthová, Ph.D.	děkanka fakulty
Interní členové	
doc. PhDr. Sylva Bártlová, Ph.D.	Jihočeská univerzita v Českých Budějovicích, Zdravotně sociální fakulta
doc. MUDr. et. Mgr. Alan Bulava, Ph.D.	Jihočeská univerzita v Českých Budějovicích, Zdravotně sociální fakulta
prof. JUDr. Vilém Kahoun, Ph.D.	Jihočeská univerzita v Českých Budějovicích, Zdravotně sociální fakulta
doc. PhDr. Adéla Mojžíšová, Ph.D.	Jihočeská univerzita v Českých Budějovicích, Zdravotně sociální fakulta
JUDr. Ing. Daniel Prouza, Ph.D.	Jihočeská univerzita v Českých Budějovicích, Zdravotně sociální fakulta
prof. Ing. Václav Řehout, CSc.	Jihočeská univerzita v Českých Budějovicích, Zemědělská fakulta
doc. RNDr. Miroslav Šíp, DrSc.	Jihočeská univerzita v Českých Budějovicích, Zdravotně sociální fakulta
prof. MUDr. Eva Topinková, CSc.	Jihočeská univerzita v Českých Budějovicích, Zdravotně sociální fakulta
doc. Mgr. et Mgr. Jitka Vacková, Ph.D.	Jihočeská univerzita v Českých Budějovicích, Zdravotně sociální fakulta
prof. MUDr. Miloš Velemínský, CSc., dr. h. c.	Jihočeská univerzita v Českých Budějovicích, Zdravotně sociální fakulta
doc. MUDr. František Vorel, CSc.	Jihočeská univerzita v Českých Budějovicích, Zdravotně sociální fakulta
prof. Dr. rer. nat. Friedo Zölzer, DSc.	Jihočeská univerzita v Českých Budějovicích, Zdravotně sociální fakulta
Externí členové	
doc. PhDr. Mária Boledovičová, Ph.D.	Slovenská republika
prof. RNDr. Vladimír Bošák, CSc.	Trnavská univerzita v Trnave, Fakulta zdravotnictva a sociálnej práce
prof. MUDr. Josef Fusek, DrSc., dr. h. c.	Univerzita Pardubice, Fakulta zdravotnických studií
doc. PhDr. Alice Gojová, Ph.D.	Ostravská univerzita, Fakulta sociálních studií
prof. Dr. Ing. Zdeněk Kůs	Technická univerzita v Liberci, Fakulta textilní
doc. PaedDr. Ilona Mauritzová, Ph.D.	Západočeská univerzita v Plzni, Fakulta zdravotnických studií
MUDr. Jaroslav Novák, MBA	Nemocnice České Budějovice, a. s.
prof. MUDr. Jaroslav Slaný, CSc.	Trnavská univerzita v Trnave, Fakulta zdravotnictva a sociálnej práce
prof. MUDr. Olga Švestková, Ph.D.	Univerzita Karlova v Praze, 1. lékařská fakulta
doc. PhDr. Zdeněk Uherek, CSc.	Univerzita Karlova v Praze, Filozofická fakulta
doc. PhDr. Yvetta Vrublová, Ph.D.	Slezská univerzita v Opavě, Fakulta veřejných politik
prof. Mgr. Katarína Žiaková, PhD.	Univerzita Komenského v Bratislave, Jesseniova lekárska fakulta v Martine

*13. 12. 2018 zemřela prof. MUDr. Olga Švestková, Ph.D.

Vědecká rada ZSF JU měla v roce 2018 dvě řádná zasedání. Zasedala 10. 4. 2018, kdy proběhlo úspěšné habilitační řízení doc. Petry Mandysové, MSN, Ph.D. Podruhé zasedala 9. 10. 2018, kdy proběhlo úspěšné řízení ke jmenování profesorem doc. PhDr. Andrey Pokorné, Ph.D. Během roku 2018 členové VR ZSF JU hlasovali 6krát *per rollam*. Třikrát se hlasovalo o finální podobě různých akreditačních žádostí, dvakrát se schvalovali členové komisí pro státní závěrečné zkoušky (nemající titul docent) a v prosinci se připomínkoval a odsouhlasil Plán realizace Strategického záměru ZSF JU na rok 2019.

Zápisy z řádných jednání Vědecké rady ZSF JU jsou dostupné na internetových stránkách Zdravotně sociální fakulty Jihočeské univerzity¹.

1.3.4 Akademický senát ZSF JU

AKADEMICKÝ SENÁT ZSF JU V ROCE 2018

¹ <https://www.zsf.jcu.cz/cs/veda-a-vyzkum/vedecka-rada/zapis/>

Předseda	Mgr. František Dolák, Ph.D.
Místopředsedkyně z řad akademických pracovníků	PhDr. Andrea Hudáčková, Ph.D.
Místopředseda z řad studentů	Bc. Radim Baxa (<i>do 14. 12. 2018</i>)
Členové – akademičtí pracovníci	doc. PhDr. Sylva Bártlová, Ph.D.
	Mgr. František Dolák, Ph.D.
	PhDr. Andrea Hudáčková, Ph.D.
	Mgr. Dita Nováková, Ph.D.
	Mgr. Jana Maňhalová, Ph.D.
	Mgr. David Kimmer, Ph.D.
	Mgr. Lenka Šedová, Ph.D.
Členové – studenti	Mgr. Alena Polanová
	Radim Baxa (<i>do 14. 12. 2018</i>), Mgr. Ingrid Baloun (<i>od 17. 12. 2018</i>)
	Vít Mazák
	Bc. Simona Berková
	Lucie Třísková
Bc. Karel Albert (<i>do 19. 9. 2018</i>), Tomáš Pražák (<i>od 1. 10. 2018</i>)	

V roce 2018 se uskutečnila čtyři řádná zasedání Akademického senátu Zdravotně sociální fakulty JU a rovněž probíhala hlasování per rollam, tak jak tomu umožňuje Jednací řád Akademického senátu Zdravotně sociální fakulty. Během roku 2018, došlo ke změnám ve složení studentské části senátu. Ke dni 19. 9. 2018 ukončil studium senátor Karel Albert (studijní obor Všeobecná sestra) a byl nahrazen studentem oboru Zdravotnický záchranář Tomášem Pražákem. V témže roce resp. dne 14. 12. 2018 ukončil studium místopředseda Bc. Radim Baxa (studijní obor Civilní nouzová připravenost) a byl nahrazen senátorkou Mgr. Ingrid Baloun, která je studentkou doktorského studijního programu Rehabilitace. Volba nového místopředsedy z řad studentů proběhla na zasedání senátu dne 11. 2. 2019 a byla zvolena studentka Bc. Simona Berková, která studuje navazující magisterské studium v oboru Ošetřovatelství ve vybraných klinických oborech.

V tomto roce proběhly volby na funkci děkana fakulty. Akademický senát na listopadovém zasedání jednohlasně navrhl Mgr. Ivanu Chloubovou, Ph.D. na funkci děkanky Zdravotně sociální fakulty Jihočeské univerzity v Českých Budějovicích pro funkční období 2019-2023. Toto rozhodnutí senátu přijal rektor Jihočeské univerzity v Českých Budějovicích doc. Tomáš Machula, Ph.D., Th.D.

Dále se, během roku 2018, Akademický senát Zdravotně sociální fakulty vyjadřoval k zásadním dokumentům, které ovlivňují chod fakulty, jako jsou např. Strategický záměr fakulty nebo Rozpočet fakulty.

1.4 Poslání, vize a strategické cíle ZSF JU

Zdravotně sociální fakulta Jihočeské univerzity v Českých Budějovicích se profiluje jako významná vzdělávací instituce výrazně situovaná do zdravotní a sociální oblasti. Základem je realizace vysokoškolského vzdělávání ve zdravotně sociálních programech a oborech v České republice. Specifickou tvůrčí činnost vykazuje v oblasti aplikační, projektové a přímé klinické a terénní práce s lidmi zdravotně a sociálně znevýhodněnými. V této oblasti rovněž rozvíjí vědecko-výzkumnou činnost a mezinárodní spolupráci s významnými zahraničními univerzitami, institucemi a odbornými pracovišti.

Posláním fakulty je ve shodě s hodnotami, na nichž je založena Jihočeská univerzita v Českých Budějovicích, rozvíjet vzdělanost, podporovat nezávislé poznání a tvůrčí činnost ve výzkumu a vývoji a aktivně plnit svoji společenskou odpovědnost v oblastech ekonomické, sociální, kulturní a environmentální udržitelnosti.

Misí tvůrčí činnosti ZSF JU je aktuálně reagovat na výzvy a požadavky současné společnosti s ohledem na jejich přímou využitelnost v každodenním životě lidí, dále ve fungování vybraných společenských struktur, organizací či institucí, které mají zejména národní, ale i mezinárodní charakter. Jejím posláním není pouze tvůrčí činnost sama o sobě, ale zejména příprava budoucích absolventů vybraných oborů, kteří budou schopni uplatňovat své nabyté znalosti a získané kompetence dynamicky s ohledem na profesní a vědecko-výzkumný rozvoj realizovaný v těchto oborech.

Vize fakulty definované v jejím Dlouhodobém záměru (nyní Strategický záměr) spočívají na následujících pilířích:

- a) Mít prioritní postavení mezi fakultami v České republice se stejným zaměřením a vybudování si respektu v evropském edukačním prostoru.
- b) Být uznávanou vzdělávací a výzkumnou fakultou s respektovanými výzkumnými týmy, jasně definovanými výzkumnými prioritami a interdisciplinárními tématy.
- c) Poskytovat přístup ke vzdělávání všem uchazečům, kteří disponují požadovanými studijními předpoklady, bez ohledu na jejich zdravotní, sociální či jiné znevýhodnění.
- d) Nabízet vysokoškolské vzdělání založené na kvalitních teoretických a praktických základech vycházejících z nejnovějších poznatků v oboru.
- e) Být zaměstnavatelem s vybudovaným motivačním pracovním prostředím pro všechny zaměstnance s důrazem na výkonnost, odpovědnost, kreativitu a dodržování etických a právních norem.
- f) Stát se strategickým partnerem v rámci struktury vzdělávacího systému, výzkumné instituce, subjektů komerční a veřejné sféry, zdravotnických, neziskových i zájmových organizací.
- g) Být aktivním účastníkem v rozvoji odborného života v regionu.
- h) Vytvářet otevřenou akademickou obec s prostorem pro širokou pluralitní diskusi s pevnými demokratickými pravidly a se schopností dospět ke konsenzu.

Zdravotně sociální fakulta se hlásí k vizím, hodnotám a cílům Jihočeské univerzity definovaným v jejím Dlouhodobém záměru (nyní Strategický záměr) na období 2016–2020, v němž je definováno pět strategických témat: vzdělávání, výzkum, internacionalizace, otevřenost a řízení. Tato témata rovněž tvoří základní osu Dlouhodobého záměru ZSF JU na období 2016–2020. Jednotlivá témata jsou blíže určena konkrétními cíli, jež jsou blíže specifikovány v každoročních Aktualizacích dlouhodobého záměru (nyní Plánech realizace Strategického záměru). Kompletní znění Dlouhodobého záměru JU pro roky 2016–2020 a jeho ročních aktualizací je zveřejněno na webových stránkách ZSF JU². Zhodnocení plnění Aktualizace dlouhodobého záměru ZSF JU pro rok 2018 je obsahem hlavní části této Výroční zprávy.

² <https://www.zsf.jcu.cz/cs/dok/dlouhodoby-zamer/dlouhodoby-zamer-zsf-ju>

2. STUDIJNÍ PROGRAMY, ORGANIZACE STUDIA A VZDĚLÁVACÍ ČINNOST

2.1 Akreditované studijní programy v českém jazyce

Na začátku roku 2018 byly Národnímu akreditačnímu úřadu pro vysoké školství odevzdány podklady pro institucionální akreditaci pro oblasti vzdělávání Zdravotnické obory a Sociální práce. Národní akreditační úřad následně udělil institucionální akreditaci pro oblast vzdělávání Zdravotnické obory a v jejím rámci pro bakalářský, magisterský a doktorský typ studijních programů a pro oblast vzdělávání Sociální práce a v jejím rámci pro bakalářský a magisterský typ studijních programů.

V průběhu roku byla dokončena a odevzdána k akreditačnímu řízení část akreditačních materiálů k programovým akreditacím. Koncem roku 2018 bylo fakultě v rámci platné institucionální akreditace uděleno oprávnění uskutečňovat studijní programy Sociální práce, Zdravotně-sociální péče a Management sociální práce v organizacích, které budou nabízeny od akademického roku 2019/2020.

Akreditované studijní programy v českém jazyce

	Studijní program	Studijní obor	Forma studia
Bakalářské studijní programy a obory	Ošetřovatelství (B5341)	Všeobecná sestra (VS)	PS / KS
	Porodní asistence (B5349)	Porodní asistentka (PA)	PS / KS ³
	Specializace ve zdravotnictví (B5345)	Radiologický asistent (RA)	PS / KS ⁴
		Zdravotní laborant (ZL)	PS / KS
		Zdravotnický záchranář (ZZ)	PS
		Fyzioterapie (FYZ)	PS
		Nutriční terapeut (NT)	PS
	Veřejné zdravotnictví (B5347)	Ochrana veřejného zdraví (OVZ)	PS ⁵
	Rehabilitace (B5342)	Rehabilitační-psychosociální péče o postižené děti, dospělé a seniory (RPB)	PS / KS
	Sociální politika a sociální práce (B6731)	Sociální práce ve veřejné správě (SP)	PS / KS
Speciální pedagogika (B7506)	Speciální pedagogika – vychovatelství (SPV)	PS, KS	
Ochrana obyvatelstva (B2825)	Ochrana obyvatelstva se zaměřením na CBRNE (OO)	PS / KS	
Navazující magisterské studijní programy a obory	Ošetřovatelství (N5341)	Ošetřovatelství ve vybraných klinických oborech (OSN)	PS / KS
	Rehabilitace (N5342)	Rehabilitační-psychosociální péče o postižené děti, dospělé a seniory (RPN)	PS / KS
	Ochrana obyvatelstva (N2825)	Civilní nouzová připravenost (CNP)	PS / KS
	Veřejné zdravotnictví (N5347)	Odborný pracovník v ochraně a podpoře veřejného zdraví (OVZN)	PS ⁵
Doktorské studijní programy a obory	Ošetřovatelství (P5341)	Ošetřovatelství	PS / KS

³ V roce 2017 nebyla kombinovaná forma oboru Porodní asistentka otevřena.

⁴ V roce 2017 nebyla kombinovaná forma oboru Radiologický asistent otevřena.

⁵ V roce 2017 nebyli přijímáni studenti do 1. ročníku studia.

v prezenční a kombinované formě studia	Rehabilitace (P5342)	Rehabilitace	PS / KS
--	----------------------	--------------	---------

2.2 Akreditované studijní programy v anglickém jazyce

Zdravotně sociální fakulta nabízí v anglickém jazyce dva studijní programy. Tříletý bakalářský studijní program Nursing, obor Nurse. Po jeho absolvování získají absolventi se souhlasem MZ ČR oprávnění vykonávat zdravotnické povolání. Výuka probíhá v prezenční formě.

Bakalářský studijní program Rehabilitation, obor Rehabilitation-Psychosocial Care for Handicapped Children, Adults and Seniors, který umožní jeho absolventovi získat potřebné vědomosti a dovednosti ze zdravotnických, sociálních, právních, humanitních a speciálněpedagogických oborů, které jsou potřebné pro výkon povolání sociálního pracovníka.

2.3 Další vzdělávací aktivity

ZSF JU uskutečnila v roce 2018 mimo rámec akreditovaných studijních programů řadu dalších vzdělávacích aktivit, např. workshopy, semináře, kurzy, konference či přednášky.

Studenti Zdravotně sociální fakulty JU se průběžně zapojovali do mimořádných vzdělávacích aktivit, z nichž k nejvýznamnějším patří například pravidelné vzdělávací besedy FyziCafé, pořádané za účasti předních odborníků z oblasti fyzioterapie. Na fakultě se také konal pátý ročník kongresu Budějovice kazuistické, zaměřeného na sdílení zkušeností z praxe. Této akce se pravidelně zúčastňují studenti především zdravotnický zaměřených oborů. Pro studenty těchto oborů byla rovněž přínosem účast na 5. ročníku mezinárodní konference Freyberghovy dny, která byla věnována problematice vlivu zevního prostředí na psychosociální prenatální a postnatální vývoj dítěte. Byl také uspořádán druhý ročník odborné konference Jihočeský den přednemocniční neodkladné péče, kterou využili jako vzdělávací aktivitu studenti oborů Zdravotnický záchranář a Ochrana obyvatelstva se zaměřením na CBRNE. Pro studenty oborů Ochrana obyvatelstva se zaměřením na CBRNE a Civilní nouzová připravenost se uskutečnil též praktický seminář nácviku chování v případě útoku ozbrojeného účastníka ve školní budově. Studenti zdravotnických oborů se dále zúčastnili mezinárodní konference s praktickým workshopem Nefarmakologické postupy v kardioprevenci. Zejména studentům doktorských studijních programů, ale i pro akademickým pracovníkům fakulty byl určen seminář Etická pravidla psaní a publikování odborných textů zaměřen na neetické manipulace spojené s publikováním odborných textů a na problematiku mnohých se podvodných vědeckých časopisů, který vedla prof. Ing. Hana Šantrůčková, CSc., profesorka Přírodovědecké fakulty JU a předsedkyně Etické komise JU.

Významnou vzdělávací aktivitou byl i festival KAMBA Student uspořádaný na ZSF JU ve spolupráci s organizací KAMBA, z. ú. Festival nesl Motto „Začít u sebe“ a byl naplněn přednáškami a interaktivními workshopy v psychologickém duchu poznávání sebe sama. Účastníci, mezi nimiž byli i středoškoláci a dobrovolníci pracující v různých organizacích, si mohli vybrat z různých workshopů pořádaných v malých skupinách a vedených zajímavými

lektory. Dozvěděli se, jak si stanovit hranice a kdy si je dovolit překročit, jak ustát krizové chvíle i jak posílit sám sebe, pokud chce člověk pečovat o druhé.

2.4 Celoživotní vzdělávání

Spektrum nabídky vzdělávání na ZSF JU tvoří kromě akreditovaných bakalářských, magisterských a doktorských studijních programů také řada aktivit celoživotního vzdělávání pro širokou veřejnost. Fakulta v tomto ohledu nabízí přípravné kurzy k přijímacím zkouškám na vysokou školu, vyrovnávací jazykové kurzy, programy dalšího specializačního či rozšiřujícího vzdělávání pro zdravotnické, sociální a pedagogické pracovníky akreditované příslušnými ministerstvy, vzdělávací programy/kurzy pro akademické pracovníky a zaměstnance fakulty, případně univerzity, programy/kurzy pro odbornou i širší veřejnost, Univerzitu třetího věku, Juniorskou univerzitu a Dětskou univerzitu.

V roce 2018 byly na ZSF JU realizovány 3 profesně zaměřené programy ČŽV. Pro pracovníky ve zdravotnictví byly určeny kurzy *Mentor klinické praxe ošetrovatelství a porodní asistence* a *Ošetrovatelská péče o pacienta s geriatrickou křehkostí*. Pro sociální pracovníky a pracovníky v sociálních službách se dále uskutečnil kurz *Koordinovaná rehabilitace seniorů*. V rámci IP projektu 2016–2018 „Rozvoj ČŽV na ZSF JU“ proběhla v roce 2018 příprava 7 nových kurzů ČŽV. Z toho dva kurzy, *Prevence úrazů a násilí v dětském věku* a *Vliv životního prostředí na zdraví populace*, jsou akreditované MŠMT a orientované na výkon povolání. Zbývajících pět kurzů, *Obezita u dětí*, *Poruchy příjmu potravy u dětí*, *Specifika výživy seniorů*, *Předporodní příprava a Trénování paměti pro seniory*, jsou zaměřeny zájmově. ZSF JU personálně participovala na zdravotní části kurzu *Nemocniční kaplan* realizovaném na TF JU.

Univerzita třetího věku realizovala v roce 2018 v rámci celoživotního vzdělávání 18 vzdělávacích programů a kurzů pro 612 účastníků. Ústředním tématem byla kvalita života seniorů a jejich vzdělávání. Programy „Člověk ve zdraví, nemoci a tísní“ a „Čas v nás“ prezentovaly životní běh člověka ve zdraví, nemoci a tísní, a také v čase lidského života. Programy „Ze života našich předků a „Zlatá stezka“ nahlížely na život člověka v historických a kulturních a souvislostech. „Seidelova Šumava známá, neznámá a zapomenutá“, zejména její cykly „Šumava-krajina pod sněhem“ a „Lipno- život pod hladinou“ dokumentující historii a současnost krajiny a života člověka v ní a rovněž „Schwarzenberský plavební kanál na české, bavorské a rakouské straně Šumavy“ s terénní výukou, renomovanými znalci a průvodci Šumavy zcela naplnily očekávání účastníků. Živým a otevřeným programem Univerzity třetího věku byl v roce 2018 divadelní projekt „Jihočeské divadlo na půdě Jihočeské univerzity, Zdravotně sociální fakulty v Českých Budějovicích“ zaštitěný ředitelem a dramaturgem Jihočeského divadla v Českých Budějovicích. V roce 2018 neprobíhalo z technických důvodů vzdělávání v oboru informačních a komunikačních technologií (do 12 počítačových kurzů bylo přihlášeno celkem 120 zájemců).

Zájem o vzdělávání na Univerzitě třetího věku na Zdravotně sociální fakultě JU v Českých Budějovicích přesahuje v současnosti možnosti realizace.

V roce 2018 pokračoval již třetím rokem program ČŽV Dětská univerzita. Lekce měly stejné tematické zaměření jako v předchozích dvou letech. Pro děti, které absolvovaly první ročník

v akademickém roce 2017/2018, byla připravena možnost tzv. navazujícího studia, kam bylo přijato celkem 19 dětí. Tyto děti opět absolvovaly 10 sobotních lekcí, díky nimž měly možnost rozšířit si znalosti a dovednosti z oboru Všeobecná sestra a Zdravotnický záchranář, nahlédnout do světa fyzioterapie, tajemného světa komunikace s kamarádem s mentálním postižením či latinského jazyka. I v tomto roce ZSF JU nabídla doprovodný cyklus přednášek pro rodiče a širokou veřejnost, kdy největší zájem byl o přednášky zaměřené na oblast fyzioterapie.

V době léta, konkrétně druhém týdnu měsíce července 2018, byl pro děti týmem DU připraven příměstský tábor „Člověk, človíček, potřebuje pomoc aneb Zdravotník na misi“, který volně navázal na již získané znalosti a dovednosti z prvního ročníku DU a byly skrze něho představeny i další obory, které je možno na ZSF JU studovat. Z kapacitních důvodů se tábora zúčastnilo 20 dětí.

V rámci projektu HR Award vznikl v roce 2018 na ZSF JU projekt *Juniorská univerzita*, v rámci něž studenti oboru Zdravotnický záchranář navštěvují střední školy v Jihočeském kraji a seznamují středoškolské studenty se zásadami poskytnutí první pomoci. Středoškolská studentka i jejich pedagogové oceňují u studentů ZSF JU do detailů připravené prezentace a zároveň neformální atmosféru lekcí, během kterých se středoškolská studentka do výuky aktivně zapojují.

ZSF JU v roce 2018 věnovala pozornost i vzdělávání svých zaměstnanců. Konaly se kurzy anglického jazyka a konverzace především pro akademické pracovníky zapojené do anglického studijního programu Nurse. Dále se uskutečnily kurzy „Metodologie kvalitativního výzkumu“, „Metodologie kvantitativního výzkumu“ (ve spolupráci se společností Acrea) a „Projektový management“, které byly podpořeny z IP projektu „Rozvoj ČŽV na ZSF JU“. Kancelář pro vědu a výzkum rovněž realizovala kurzy „Power analýza“ a „Úvod do práce s číselnými proměnnými“. Fakulta taktéž nadále úspěšně uplatňovala systém finanční podpory dalšího vzdělávání akademických pracovníků.

3. STUDENTI

3.1 Opatření ke snižování studijní neúspěšnosti

Prvotním opatřením směřujícím ke snížení studijní neúspěšnosti na ZSF JU jsou přijímací zkoušky, kdy studenti jsou přijímáni ke studiu teprve na základě jejich úspěšného složení. Uchazeči o studium na ZSF JU se mohou zúčastnit přípravných kurzů, které jsou jim nabízeny v měsících březen – duben, vždy v sobotu, v osmihodinových tematických blocích, z okruhů Biologie člověka a genetika, Filozofie, etika a sociologie, Právo, Ekonomika a psychologie, Zdravotně sociální problematika, Chemie a Fyzika. Pro zvýšení studijní úspěšnosti poskytují vyučující studentům individuální konzultační hodiny. Osvědčil se též systém studentských mluvčích a vedoucích učitelů ročníků, který umožňuje průběžně pomáhat řešit případné problémy včas, hned v jejich zárodku. Na ZSF JU též funguje Studentská oborová rada, která se pravidelně, zpravidla jedenkrát měsíčně, setkává s děkankou fakulty.

Osvědčenou formou, tradičně přispívající k podpoře studia, zlepšení adaptace na vysokoškolské prostředí a na systém výuky, se stala pravidelná zářijová úvodní soustředění studentů, která ZSF JU organizuje pro studenty 1. ročníků prezenční formy studia v bakalářských studijních oborech. Soustředění se konají v ubytovacím zařízení České pošty v Rožmberku nad Vltavou, které prostorově vyhovuje požadavkům kladeným na tento typ akce. Během soustředění získávají studenti podrobné informace o zvoleném studijním oboru, seznamují se s ročníkovými vyučujícími, aktivitami fakulty i mezi sebou navzájem. Soustředění se pravidelně zúčastňují i studenti vyšších ročníků.

3.2 Opatření pro omezení prodlužování studia

Za účelem omezení zbytečného prodlužování studia uplatňuje ZSF JU především individuální přístup ke studentům, kdy je jim nabízena možnost konzultací s vyučujícími jednotlivých předmětů nad rámec výše zmíněných pravidelných konzultačních hodin. V případě specifické životní situace studenta je využíván rovněž institut přerušení studia. V odůvodněných případech je rovněž umožňováno prodloužení termínů pro splnění studijních povinností, pokud by striktní dodržení harmonogramu znamenalo zbytečné prodloužení studia o další rok. Referentky studijního oddělení zaručují svým osobním přístupem ke studentům kvalitu řízení průběhu studia, zejména z hlediska dodržování Studijního a zkušebního řádu JU. V zájmu omezení zbytečného prodlužování studia jsou studenti včas upozorňováni na poplatkovou povinnost v případě, že by žádali o prodloužení studia nad stanovenou dobu.

3.3 Vlastní stipendijní programy

Na ZSF JU jsou kromě standardních stipendií, která jsou studentům vyplácena dle zákona o vysokých školách, poskytována rovněž mimořádná stipendia, jimiž jsou oceňováni studenti, kteří se významně podílejí na dalších fakultních aktivitách nebo na aktivitách reprezentujících ZSF JU, jako jsou např. soutěže sester či zdravotnických záchranářů nebo akce pro veřejnost (Mezinárodní den sester, Noc venku aj.).

Od LS AR 2014/2015 byla rozhodnutím děkanky zřízena pracovní pozice pro studenty „Pomocná vědecká a pedagogická síla“. Na tyto pozice jsou studenti jmenováni na základě výběrových řízení, která probíhají vždy pro příslušný semestr akademického roku. Těmto studentům může být za svědomitě odvedenou práci přiznáno mimořádné stipendium. Od roku 2016 byla částka na finanční ohodnocení aktivně pracujících studentů navýšena.

Od akademického roku 2014/2015 jsou studentům za jejich mimořádné studijní výsledky přiznávána prospěchová stipendia. Jejich výše je diferencována podle studijního průměru za uplynulý akademický rok. Tato iniciativa ZSF JU se stala pro studenty motivací ke zvyšování jejich studijní úspěšnosti. Od roku 2016 bylo prospěchové stipendium finančně posíleno.

3.4 Poradenské služby

Služby poradenského charakteru realizují při ZSF JU Centrum prevence civilizačních chorob, Centrum pro seniory a Centrum fyzioterapie sdružená v Institutu aplikovaných zdravotně sociálních věd – pracovišti praxe. Centrum prevence civilizačních chorob patří mezi historicky nejstarší a služby cílí do poradenství v oblasti zdravého životního stylu. Aby služby v této oblasti mohly být komplexní, jsou intervence nabízené třemi poradnami – zdravotní poradna, poradna fitness trenéra a poradna výživového poradce. Centrum disponuje vlastní tělocvičnou, která slouží k individuálnímu i skupinovému cvičení klientů. Kromě tělocvičny je zde zázemí k poradenským konzultacím a skupinovým setkáním klientů, kteří se léčí pro vybraná civilizační onemocnění (především pacienti s nemocemi srdce a cév, revmatici). Zdravotní poradna disponuje bohatým inventářem, který je plně využit k diagnostice zdravotního stavu a následně k plánování intervencím, které vyžaduje klient. Propojením služeb zdravotní poradny, výživového poradce a poradce pro kondiční trénink tak nabízí efektivní poradenství pro změnu životního stylu klientů. Komplexní poradenství a ceny poskytovaných služeb jsou dva základní argumenty, kterými centrum umožňuje lidem různých věkových skupin nechat si zkontrolovat zdravotní stav a na základě naměřených hodnot se poradit s odborníky, jak své zdraví udržet nebo vylepšit. O měření tlaku, cholesterolu či tuku v těle jeví velký zájem senioři, ale se vzrůstající osvětou přibývá i lidí středního a mladšího věku, významnou cílovou skupinou jsou také rodiče s dětmi. V roce 2017 Institut aplikovaných zdravotně sociálních věd otevřel další dvě poradny: Laktační poradnu a Revmatologickou poradnu. Laktační poradna nabízí své služby těhotným a maminkám v oblasti řešení problémů s kojením. Revmatologická poradna své služby zaměřuje na edukaci pacientů s revmatickými potížemi v oblasti využití kompenzačních pomůcek, dále pak organizuje skupinovou zdravotně léčebnou rehabilitaci. Centrum pro seniory se rovněž zaměřuje na poradenství, pořádá oblíbené kurzy trénování paměti a přednášky, úzce spolupracuje s českobudějovickým Klubem Společnosti Parkinson a realizuje též dobrovolnický program v Nemocnici České Budějovice, a. s. Centrum fyzioterapie je registrované nestátní zdravotnické zařízení poskytující služby v oblasti fyzioterapie a rehabilitačního lékařství nejen zaměstnancům a studentům Jihočeské univerzity v Českých Budějovicích, ale i jejím absolventům a široké veřejnosti. Centrum fyzioterapie poskytuje služby hrazené z veřejného zdravotního pojištění i služby, které toto pojištění nepokrývá. Nabídka standardní ambulantní péče, jako je komplexní kineziologické vyšetření, individuální fyzioterapie, manuální terapie, ergonomie, kinesiotaping či termoterapie, je doplněna o kombinovaný přístroj pro fyzikální terapii (laser, ultrazvuk,

elektroléčba, kombinovaná terapie) a dále o přístrojové vybavení pro analýzu pohybu. Na Centrum fyzioterapie se mohou obrátit osoby s poruchami pohybového aparátu různé etiologie, osoby po úrazech, operacích i se zájmem o prevenci vzniku těchto obtíží.

Centrum prevence civilizačních chorob má též svou vědecko-publikační základnu. V akademickém roce 2018/19 jsou v rámci projektu Intervenční postupy v preventivní kardiologii realizovány nefarmakologické intervence. Cílovou skupinu tvoří vysoce rizikové osoby pro vznik nemocí srdce a cév a pacienti, kteří se pro kardiovaskulární choroby léčí. Smyslem poskytovaných intervencí je zlepšení zdravotního stavu nefarmakologickými postupy, tj. úpravou životosprávy – dieta, pohyb, odvykání kouření a duševní vyrovnanost. Intervence jsou součástí projektu podpořeného výzkumnou agenturou Ministerstva zdravotnictví ČR (AZV č. 15-31000A). Tento projekt je realizován posledním rokem. Jelikož o participaci v těchto podpůrných programech je na dále zájem, je zažádáno o finanční podporu z dotačního programu Jihočeského kraje.

3.5 Studenti se specifickými potřebami

ZSF JU úzce spolupracuje s celouniverzitním Centrem podpory studentů se specifickými potřebami (dále jen Centrum podpory). Díky poradenství tohoto centra posiluje možnosti úspěšného studia studentů s handicapem. Identifikace takových studentů probíhá ještě před jejich přijetím ke studiu. Přihlášky ke studiu uchazečů se specifickými potřebami jsou předkládány Centru podpory a na základě jeho poradenství modifikuje ZSF JU podmínky přijímacího řízení těchto uchazečů o studium. Po přijetí ke studiu probíhá kontinuální spolupráce fakulty s Centrem podpory, které zpracovává individuální návrh opatření ke studiu studenta se specifickými potřebami a zasílá jej jednotlivým vyučujícím.

3.6 Mimořádně nadaní studenti a zájemci o studium

Nadaní studenti ZSF JU působili v roce 2018 v jednotlivých ústavech na pozicích pomocných vědeckých a pedagogických sil. V roce 2018 též proběhl 6. ročník SVOČ, který nadaným studentům umožnil zapojit se do vědecké a výzkumné činnosti jednotlivých ústavů ZSF JU. Při přípravě na SVOČ studenti úzce spolupracují se svými školiteli z řad akademických pracovníků ZSF JU, kteří je metodicky vedou a se kterými průběžně konzultují získané výsledky. Hodnocení odborné práce se děje na základě jednak oponentských posudků, jednak zhodnocení ústního kola stanovenou komisí. Ústní kolo SVOČ organizuje Kancelář pro vědu a výzkum. Úspěšní studenti jsou finančně ohodnoceni.

3.7 Studenti se socioekonomickým znevýhodněním

Studenti ZSF JU se socioekonomickým znevýhodněním jsou podporováni formou sociálních a ubytovacích stipendií, pokud o ně požádají. Podmínkou pro poskytnutí tohoto druhu stipendií je splnění daných kritérií. Cílem pomoci studentům je jejich setrvání na studiích. Studenti jsou prostřednictvím studijních referentek informováni o podmínkách přiznání těchto stipendií

3.8 Podpora studentů – rodičů

ZSF JU podporuje rodiče mezi svými studenty, v souladu s Opatřením rektora upravujícím podmínky studia rodičů a evidenci uznané doby rodičovství v souladu se zákonem o vysokých školách, a aktivně je informuje o možnosti přiznání uznané doby rodičovství. V odůvodněných případech lze těmto studentům prodloužit lhůty pro plnění studijních povinností při zachování stanovených nároků na studium. Podobně jako ve vztahu k ostatním studentům, kteří se nacházejí ve specifické životní situaci, jež znesnadňuje studium, uplatňuje ZSF JU zásadu maximální vstřícnosti a individuálního přístupu. Studijní oddělení umožňuje těmto studentům individuální podporu i mimo rámec úředních hodin. V hlavní budově ZSF JU v ul. Boreckého 27 mohou studenti-rodiče využít „Baby roomu“ s přebalovacími pulty.

4. ABSOLVENTI

4.1 Spolupráce a udržování kontaktu s absolventy

Se svými absolventy udržuje ZSF JU kontakt především prostřednictvím Klub absolventů ZSF JU, který funguje jako součást Klubu absolventů Jihočeské univerzity. Ke vstupu do Klubu absolventů jsou studentky a studenti končících ročníků pozváni v den své státní závěrečné zkoušky, při níž obdrží ucelené informace o výhodách členství a o způsobu registrace do Klubu absolventů. Prostřednictvím členství v Klubu absolventů získávají absolventi aktuální informace ze života fakulty, pozvánky na její vzdělávací a společenské akce i aktuální nabídky volných pracovních míst v oboru. Mazi komunikační platformy s absolventy patří i oficiální stránka fakulty na sociální síti Facebook⁴.

Svým absolventům ZSF JU nabízí řadu benefitů při využívání služeb Centra prevence civilizačních chorob, Centra fyzioterapie či při poplatcích za programy celoživotního vzdělávání.

Všichni absolventi jsou zváni na Den otevřených dveří, který je na ZSF JU každoročně pořádán v lednu a který, přestože je primárně určen uchazečům o studium, může být pro absolventy příležitostí vrátit se na chvíli do prostor fakulty a navštívit své vyučující. Za tímto účelem fakulta též spolupracovala na přípravě celouniverzitního setkání absolventů, které se uskutečnilo v červnu 2018. V prostorách fakulty si návštěvníci mohli vyzkoušet cvičení v oblasti fyzioterapie, seznámit se s unikátní výukovou pomůckou, tzv. „gerontooblekem“, anebo si vyslechnout prezentaci o výstavbě nového Simulačního centra pro zdravotnické obory. Program byl otevřen nejen absolventům, ale i současným studentům a široké veřejnosti. Bohužel se první ročník setkání absolventů nesetkal s velkým ohlasem a návštěvnost byla nízká. Přesto chce fakulta i univerzita v podobných akcích zaměřených na absolventy pokračovat.

Řada absolventů ZSF JU také po studiu nastupuje do pracovního procesu na klinických pracovištích, čímž zůstávají v kontaktu s vyučujícími i studenty, kteří na tato pracoviště přicházejí v rámci praxe. Absolventi se tak mohou aktivně zapojovat do vzdělávání svých mladších kolegů tím, že se stávají jejich školiteli či mentory při praxích během studia. Pro zvýšení úrovně a profesionalizaci mentoringu proběhl ZSF JU v roce 2018 certifikovaný kurz ČZV Mentor klinické praxe ošetřovatelství a porodní asistence. Fakulta rovněž pořádá každoroční setkání školitelů klinických pracovišť v oblasti sociální práce, mezi nimiž mají absolventi fakulty významné zastoupení. Zkušení absolventi s dlouholetou praxí pak mohou být zapojeni do výuky jako lektori kurzů celoživotního vzdělávání či jako akademičtí pracovníci – odborníci z praxe. Absolventi fakulty jsou též účastníky celoživotního vzdělávání. Akreditované kurzy zaměřené na výkon povolání navštěvovali v roce 2018 pouze dva absolventi fakulty z celkového počtu 13 účastníků. ZSF JU každoročně pořádá nebo spolupořádá několik odborných konferencí a seminářů, jichž se pravidelně účastní i absolventi našich oborů. V roce 2018 pokračoval v činnosti Spolek vysokoškolsky vzdělaných sester⁵, založený na ZSF JU v roce 2017, do něhož mohou vstoupit zejména absolventky a absolventi oboru Všeobecná sestra, ale i dalších příbuzných oborů.

⁴ <https://www.facebook.com/zsfju/>

⁵ <http://www.svvs.cz>

Na svých webových stránkách⁶ fakulta rovněž zveřejňuje příběhy zajímavých osobností z řad absolventů, které mohou být inspirací pro studenty i uchazeče o studium na ZSF JU.

4.2 Zaměstnanost a zaměstnatelnost absolventů

Zdravotně sociální fakulta JU sleduje uplatnitelnost svých absolventů prostřednictvím JU, která monitoruje a vyhodnocuje uplatnění svých absolventů na trhu práce, a to zejména s využitím statistik Ministerstva práce a sociálních věcí ČR (statistiky absolventů škol a mladistvých v evidenci úřadů práce), statistických údajů Střediska vzdělávací politiky Pedagogické fakulty Univerzity Karlovy v Praze a údajů Ministerstva školství, mládeže a tělovýchovy ČR používaných při stanovování rozpisu vysokých škol pro příslušný kalendářní rok.

Všem studentům zdravotnických oborů jsou u státních závěrečných zkoušek také rozdávány anketní lístky, kde studenti anonymně odpovídají, zda hodlají nastoupit do pracovního poměru v odbornosti, kterou vystudovali. Toto šetření se koná pro Asociaci vysokoškolských vzdělavatelů nelékařských zdravotnických profesí, jíž ZSF JU předsedá.

Vedle uvedených absolventských šetření poskytuje zpětnou vazbu také síť klinických pracovišť ZSF JU a zaměstnavatelé, u nichž absolventi fakulty nacházejí uplatnění. Třetím rokem provozuje ZSF JU webové stránky⁷ s nabídkou pracovních míst pro absolventy, kde pravidelně zveřejňuje aktuální nabídky práce v oborech, na které jsou studenti na fakultě připravováni. Řada absolventů již tímto způsobem našla pracovní uplatnění.

4.3 Spolupráce s budoucími zaměstnavateli absolventů

Klíčoví zaměstnavatelé ve zdravotně sociální oblasti tvoří síť klinických pracovišť ZSF JU, s nimiž má fakulta uzavřené smlouvy o spolupráci. Studenti mají možnost se se svými potenciálními zaměstnavateli seznámit během praxí, významní odborníci z praxe též na fakultě pedagogicky působí. Fakulta každoročně organizuje setkání zástupců klinických pracovišť stejně jako Den zdravotnických oborů (dříve Den sester), na kterém mají příležitost se prezentovat jihočeské nemocnice. O přímý kontakt s vedením nemocnic, seznámení s trendy, pracovními i mimopracovními aktivitami, které nemocnice potencionálním zaměstnancům nabízejí, byl i v roce 2018 mezi studenty fakulty velký zájem. Cílem této akce bylo nejen prezentovat pracovní příležitosti studentům fakulty, ale vytvořit těsnější vztah mezi zapojenými nemocnicemi a Zdravotně sociální fakultou JU. S majoritním zaměstnavatelem absolventů ZSF JU – Nemocnicí České Budějovice, a. s., fakulta spolupřátá i významný odborný kongres Budějovice kazuistické, zaměřený na sdílení a diskutování zkušeností z praxe.

Zdravotně sociální fakulta JU komunikuje s potencionálními zaměstnavateli svých absolventů rovněž v situacích, kdy se zaměstnavatelé obrací na fakultu s žádostí o zveřejnění nabídky pracovních míst pro absolventy. Nabídka je fakultou uveřejněna a zaměstnavatel je v této souvislosti požádán o zpětnou vazbu, zda se na nabízenou pracovní pozici přihlásil, případně byl přijat někdo z absolventů fakulty.

⁶ <https://www.zsf.jcu.cz/cs/absolventi/uspesni-absolventi-1>

⁷ <https://www.zsf.jcu.cz/cs/absolventi/nabidka-pracovnich-mist-pro-absolventy>

5. ZÁJEM O STUDIUM

5.1 Přijímací zkoušky ke studiu

Přijímací řízení do všech bakalářských i navazujících magisterských studijních oborů probíhá písemnou formou, je zabezpečeno pouze vlastními zdroji. ZSF JU nevyužívá služeb žádných externích dodavatelů. Podklady pro testové otázky dodávají garanti jednotlivých studijních programů.

Znalostní testové otázky obsahují vždy možnost volby jedné správné odpovědi ze tří nabízených možností.

Ve studijním programu Specializace ve zdravotnictví, studijním oboru Zdravotnický záchranář probíhá před vlastním znalostním testem talentová zkouška z tělesné výchovy; je jednodenní a pouze praktická. Prověřuje úroveň pohybových předpokladů a některých dovedností nutných ke studiu zvoleného oboru. Tabulkové limity talentových přijímacích zkoušek na studijní obor Zdravotnický záchranář jsou zveřejněny na webových stránkách fakulty.

V akademickém roce 2018/2019 se přihlásilo ke studiu na ZSF JU celkem 1526 uchazečů, kdy největší zájem v rámci prezenční formy studia projevovali o bakalářský studijní obor Fyzioterapie, na který se hlásilo 297 uchazečů, studijní obor Všeobecná sestra, na který se hlásilo 141 uchazečů a studijní obor Porodní asistentka, na který se hlásilo 93 uchazečů. Oproti prezenční formě studia byl v kombinované formě největší zájem o studijní obor Všeobecná sestra, na který se hlásilo 59 uchazečů, studijní obor Sociální práce ve veřejné správě a Ochrana obyvatelstva se zaměřením na CBRNE, na který se shodně hlásilo 42 uchazečů.

Ke studiu na ZSF JU bylo přijato celkem 725 studentů do bakalářských studijních oborů, 229 studentů do navazujících magisterských studijních oborů a 8 studentů do doktorských studijních oborů, to znamená, že ke studiu bylo přijato celkem 962 studentů.

V akademickém roce 2018/2019 dosáhla fakulta počtu 1836 řádných studentů, z toho 1480 studentů v bakalářských studijních oborech a 317 studentů v navazujících magisterských studijních oborech. V doktorských studijních oborech studuje 39 doktorandů.

5.2 Spolupráce se středními školami v oblasti propagace ZSF JU

ZSF JU informuje studenty středních škol o možnostech studia na fakultě prostřednictvím svých webových stránek, letáků a dalších tištěných materiálů, jako je např. propagační brožura Učíme lidi pomáhat. Propagační materiály jsou rozesílány na vybrané střední školy. Další formou propagace je inzerce v médiích a participace na celouniverzitní účasti na vzdělávacích veletrzích, výstavách a podobných akcích, které středoškolsí studenti a jejich pedagogové navštěvují. V lednu 2018 se konal každoroční Den otevřených dveří. Zájemci o studium, převážně z řad středoškoláků, využili možnost prohlédnout si budovy fakulty a seznámit se s nabídkou všech studijních oborů a ukázkami praktické výuky a učebních pomůcek. Ve vestibulu budovy Vltava byly připraveny doprovodné programy v podobě ukázek záchranářů, vybavení hasičů včetně ochranných obleků a příslušenství. Sociální obory představily ve vestibulu ukázkou činností v rámci Centra pro seniory.

Ve snaze zvýšit informovanost studentů středních škol o studiu na ZSF JU organizovala fakulta již pošesté v návaznosti na projekt JU ScienceZOOM tzv. „RoadShow“. Tým vyučujících a studentů doktorských studijních programů při ní navštěvuje vybrané střední školy a hravou formou prezentuje obory studované na ZSF JU. Navštívené SŠ sahají za hranice Jihočeského kraje. V roce 2018 proběhla „RoadShow“ na 21 středních školách.

6. ZAMĚSTNANCI

6.1 Kariérní řád pro akademické pracovníky, motivační nástroje pro odměňování zaměstnanců

Zdravotně sociální fakulta JU nemá doposud zpracován kariérní řád pro akademické pracovníky. V roce 2018 vedení fakulty revidovalo své dřívější rozhodnutí přijmout kariérní řád nejpozději do konce tohoto roku. S ohledem na plánovanou změnu Mzdového předpisu JU a jeho fakultních aplikací prozatím od tohoto záměru ustoupila, aby byl kariérní řád kompatibilní s celouniverzitními předpisy. Fakulta má ovšem již zavedeno několik nástrojů pro pozitivní motivování svých pracovníků. V prvé řadě se jedná o motivační odměnu vyplácenou z prostředků RVO za realizovanou publikační činnost a ostatní vědecké výstupy v předchozím kalendářním roce. Principy rozdělení prostředků a stanovení výše upravuje Opatření děkanky ZSF JU č. 4/2017 Motivační podpora vědecko-výzkumného rozvoje ZSF JU. Dalším motivačním nástrojem je fakultní hodnocení akademických pracovníků, které hodnotí rozsah výkonů především na poli pedagogické publikační a tvůrčí činnosti. Výstupy z tohoto hodnocení jsou podnětem pro eventuální přiznání výkonnosti prémie. Rovněž tyto postupy jsou upraveny opatřením děkanky fakulty a byly zahrnuty též do Opatření děkanky ZSF JU č. 14/2017, jímž se na ZSF JU uplatňuje Mzdový předpis JU. V roce 2018 byla posílena váha hodnocení vědecko-výzkumné činnosti v celkovém hodnocení akademických pracovníků. Pro hodnocení neakademických pracovníků byl v roce 2018 testován vlastní systém hodnocení. Rozhodnutím vedení JU budou v nadcházejících obdobích neakademickí pracovníci hodnoceni jednotnou metodikou JU.

6.2 Rozvoj pedagogických dovedností akademických pracovníků

Ve spolupráci s příslušnými pracovišti JU (Útvar celoživotního vzdělávání) jsou na ZSF JU připravovány kurzy CŽV zaměřené mimo jiné na prohlubování pedagogických dovedností akademických pracovníků, převážně v oblasti jazykových kompetencí. Jazykovou přípravu akademických pracovníků pro výuku v anglickém studijním programu zajišťuje Ústav humanitních studií v pomáhajících profesích. V r. 2018 proběhly další kurzy metodologie výzkumu mající mj. za cíl zkvalitnit kompetence akademických pracovníků při vedení kvalifikačních prací.

ZSF JU má též vytvořený systém podpory individuálního vzdělávání akademických pracovníků pro zvyšování jejich odborných a pedagogických kompetencí.

V roce 2018 byly podpořeny tyto individuální vzdělávací aktivity: Asertivita v komunikačně obtížných situacích, Nástavbový kurz bazální stimulace, Praktické řešení násilných situací ve zdravotnictví, Nové fundraisingové metody, Kinesio Taping.

Účast v kurzech je organizována prozatím na principu dobrovolnosti ve vztahu k pocítované potřebě konkrétního akademického pracovníka na základě doporučení ředitele ústavu.

6.3 Podpora zaměstnanců – rodičů, genderová rovnost

Na všech pracovištích fakulty jsou vytvářeny podmínky pro zapojení akademických pracovníků s malými dětmi. Pracovní doba je stanovena jako pružná s rozsáhlou volitelnou dobou, která umožňuje velmi efektivně i zapojení rodičů s malými dětmi (Opatření děkanky č. 5/2017 Evidence a rozvržení pracovní doby). Rodičům mezi zaměstnanci fakulta vychází vstříc částečnými pracovními úvazky nebo zkrácením pracovního úvazku. Zaměstnanci s malými dětmi mohou využít nabídky dětské skupiny Kvítek. V hlavní budově ZSF JU v ul. Boreckého 27 mohou zaměstnanci využít „Baby roomu“ s přebalovacími pulty.

Vzhledem k majoritnímu zastoupení žen mezi akademickými pracovníky i na vedoucích pozicích (vedení fakulty, ředitelky ústavů) a spravedlivému odměňování za stejnou práci a výkonu bez ohledu na gender, neměla ZSF JU doposud potřebu zajišťování genderové rovnosti více formalizovat.

7. INTERNACIONALIZACE

7.1 Podpora účasti studentů na zahraničních mobilitních programech

Zdravotně sociální fakulta JU klade dlouhodobě důraz na rozvoj zahraniční spolupráce. Zvyšování kvality studia prostřednictvím zahraniční dlouhodobé stáže studentů a zahraniční mobility akademiků je jednou z priorit fakulty.

Fakulta má vybudovanou širokou síť zahraničních institucí, se kterými spolupracuje. Prioritou zůstává udržování a rozšiřování těchto vzájemně prospěšných kontaktů, na nichž jsou postaveny mobility studentů a akademických pracovníků. Důležitý bod rozšiřování stávající zahraniční spolupráce se týká především rozvoje spolupráce i v dalších studijních oborech.

Zapojení studentů a akademiků do mezinárodních vědecko-výzkumných projektů umožňuje další rozvoj jejich kompetencí. Zahraniční mobility, zejména studentské odborné stáže, jsou v rámci celé univerzity nejvíce využívány. Při rozvoji mezinárodní spolupráce je proto kladen důraz na spolupráci s institucemi, kde lze vhodně propojit nejen výměnu studentů a akademických pracovníků, ale i spolupráci na společných výzkumech, konferencích a studijních programech.

Zdravotně sociální fakulta JU v současné době nabízí jeden bakalářský studijní obor v anglickém jazyce a je plánováno rozšíření nabídky studijních oborů pro zahraniční studenty – samoplátce.

V předchozím roce byla zahraniční spolupráce rozšířena o Litvu, Lotyšsko a Estonsko a spolupráce s univerzitami v těchto pobaltských zemích byla v roce 2018 rozvíjena v oblasti studentských i učitelských mobilit. Stávající spolupráce byla rozšířena o spolupráci v oborech Zdravotní laborant, Fyzioterapie a Civilní nouzová připravenost. V návaznosti na první jednání, která proběhla v roce 2017, byli na jaře 2018 vysláni první studenti ZSF JU do všech třech pobaltských zemí.

Dalším významným bodem zahraniční spolupráce ZSF JU je úspěšné podání projektu mezinárodní kreditové mobility programu Erasmus+, který je zaměřen na rozvoj spolupráce s mimoevropskými partnerskými institucemi. V rámci tohoto projektu byla v roce 2018 rozvíjena spolupráce s Georgia Southern University a Clemson University v USA formou recipročních výukových pobytů a školení akademických pracovníků.

K nejvýznamnějším zahraničním partnerům patří:

- Lapland University of Applied Sciences, Finsko
- Mae Fah Luang University in Chiang Rai, Thajsko
- Kathmandu University Hospital in Dhulikhel, Nepál
- Trnavská univerzita v Trnave, Slovenská republika
- Clemson University a Georgia Southern University, USA

- University of Debrecen a University of Pécs, Maďasko

V roce 2018 Zdravotně sociální fakulta JU vyslala na zahraniční studijní pobyty a stáže celkem 37 studentů na pobyty delší než 4 týdny. Dosažené kredity v zahraničí jsou studentům uznávány v maximálním rozsahu. O možnostech kreditového ohodnocení mobility jsou studenti předem informováni. Všichni studenti jsou o možnostech vypsáných mobilit informováni hromadnými maily, pomocí internetových stránek fakulty a vyučujícími ve výuce. Celkem 8 zahraničních studentů z Nizozemska, Lotyšska, Estonska a ze Slovenska absolvovalo v roce 2018 studijní pobyt nebo odbornou stáž na Zdravotně sociální fakultě JU.

Z celkového počtu 84 vyslaných akademických pracovníků byl v třiceti šesti případech výjezd v minimální délce 5-ti dnů. V případě přijíždějících akademických pracovníků bylo (z celkového počtu 27) dvanáct pobytů delší pěti dnů.

7.2 Podpora integrace zahraničních členů akademické obce

Zdravotně sociální fakulta JU dlouhodobě přijímá zahraniční studenty na studijní pobyty nebo na odborné stáže a zároveň každý rok přijímá zahraniční akademické pracovníky nejen v rámci programu Erasmus+. Integraci zahraničních studentů velmi napomáhá činnost univerzitního Mezinárodního studentského klubu (International Student Club, USB), který pro zahraniční studenty organizuje, kromě pomoci s nutnými administrativními úkony, také kulturní a sociální program, a jeho velkou snahou je, aby zahraniční studenti komunikovali a potkávali se se studenty českými (např. při studentských prezentacích svých domovských univerzit určených pro české studenty). Velkým přínosem integrace zahraničních studentů je tzv. „Buddy System“, který je zahraničním studentům velkou oporou právě v náročných začátcích. Kancelář pro zahraniční vztahy je po celou dobu pobytu zahraničních studentů a akademických pracovníků nápomocna ve věci řešení administrativních úkonů, ale i zprostředkování bližších informací o možnostech ubytování, stravování, MHD, pojištění odpovědnosti při výkonu odborných praxí na klinických pracovištích ZSF JU i připojení k PC.

8. VÝZKUMNÁ, VÝVOJOVÁ, UMĚLECKÁ A DALŠÍ TVŮRČÍ ČINNOST

8.1 Propojení tvůrčí činnosti s činností vzdělávací

Propojení tvůrčí činnosti s činností vzdělávací je na Zdravotně sociální fakultě JU realizováno formou účasti akademických pracovníků na řešených projektech fakulty, čímž je zajištěn přenos výsledků výzkumu do výuky. Další formu propojení tvůrčí činnosti s činností vzdělávací představují kvalifikační práce studentů zejména doktorských studijních programů. Významný potenciál představuje propojení s aplikační praxí při realizaci některých projektů v rámci odborné praxe a výuky.

Grantové výsledky odrážejí snahu Zdravotně sociální fakulty JU realizovat výzkumné záměry prostřednictvím grantových přihlášek v relevantních oborech a soutěžích. Díky provázanosti zdravotní a sociální oblasti je možné realizovat vědu jak v oblasti základního výzkumu, tak i aplikovaného. O této skutečnosti svědčí publikační výstupy v časopisech s impakt faktorem (Web of Science, WOS), databázovaných (SCOPUS, ERIH Plus) a recenzovaných časopisech. Fakulta též podporuje vydávání vědeckých monografií, které obsahují původní vědecké výsledky. Relevantní publikační výstupy jsou zasílány do Rejstříku informací o výsledcích (RIV).

V roce 2018 byly za ZSF JU podány tři návrhy do veřejné soutěže TA ČR ÉTA, jeden návrh do veřejné soutěže GA ČR, jeden návrh týmového projektu a dva návrhy individuálních projektů do GA JU, dva návrhy do Agentury pro zdravotnický výzkum (AZV) MZ ČR, tři návrhy do MŠMT INTER-COST a jeden návrh do veřejné soutěže Bezpečnostní výzkum MV ČR. Do přípravy návrhů projektů je aktivně zapojena nejen kancelář pro vědu a výzkum, ale také projektová kancelář a ekonomické oddělení ve spolupráci s odpovědnými pracovníky z jednotlivých ústavů, popř. s externími spolupracovníky či dalšími spolunavrhovateli z jiných výzkumných institucí.

V roce 2018 bylo na ZSF JU řešeno celkem třináct vědeckých projektů, z toho sedm projektů evidovaných v Centrální evidenci projektů (CEP), tj. dva standardní projekty GA ČR, tři projekty AZV MZ ČR, jeden projekt TA ČR ÉTA a jeden projekt INTER-COST. Dále bylo řešeno pět projektů GA JU (tři projekty týmové a dva projekty individuální) a jeden výzkumný tým RVO. V uvedených projektech participují taktéž studenti magisterského programu a doktorského studia, což jim napomáhá v získání zkušeností s vědeckými projekty a s přípravou na možnou budoucí vědeckou činnost.

V roce 2018 probíhal třetí, závěrečný, rok řešení interního výzkumného projektu, který sdružuje akademické pracovníky a studenty z různých ústavů a oborů. Vytvářejí tak multidisciplinární tým, jenž adekvátně naplňuje poslání Zdravotně sociální fakulty JU. Jedná se o projekt „Zdravotní gramotnost u vybraných skupin obyvatelstva Jihočeského kraje“.

8.2 Zapojení studentů do tvůrčí činnosti

Zapojení studentů do tvůrčí činnosti ZSF JU je realizováno jejich účastí na obslužných projektech fakulty. K těmto projektům patří projekt programu MZ ČR Program vyrovnávání příležitostí pro občany se zdravotním postižením a projekt programu MZ ČR Prevence

kriminality. Studenti Zdravotně sociální fakulty JU jsou zapojováni do řešení vědeckých projektů AZV ČR, GAČR, TA ČR aj. Studenti se podílejí také na přípravě návrhů projektů do veřejných soutěží. Rovněž se podílejí na řešení týmových projektů GA JU. V roce 2018 byli součástí řešitelských týmů tří týmových projektů GA JU.

Studenti bakalářských i magisterských programů mohou využít své zkušenosti z přímé práce s cílovými skupinami (např. dětmi, dospělými, imigranty, klienty sociálních služeb, seniory aj.) při zpracování kvalifikačních prací, příspěvků a vystoupení na konferencích, studentské odborné činnosti aj.

Studenti bakalářských a magisterských studijních programů měli již poněkolkáté možnost zapojit se do soutěže o nejlepší studentskou vědeckou odbornou práci (tzv. soutěž SVOČ). Kvalita předkládaných prací prokazuje zájem studentů o vědecko-publikační činnost. V roce 2018 probíhalo již šesté kolo této soutěže, ve které studenti získávají cenné zkušenosti s vlastní výzkumnou prací i její prezentací. Na ústavech jsou určeni školitelé, kteří společně se studenty realizují výzkumnou činnost a stávají se pro ně mentory.

Studenti se taktéž zapojují do organizace a účasti na Studentské vědecké konferenci (v roce 2018 proběhl již 5. ročník), kde mají možnost prezentovat závěry ze svých prvních výzkumů a taktéž získat finanční ocenění za nejlepší příspěvek, který posuzuje odborná komise.

Další možností pro studenty podílet se na tvůrčí činnosti ZSF JU je zapojení do projektů jako „pomvěd“ – tedy pomocné vědecké síly. Mají tak možnost účastnit se sběru dat či dalších dílčích vědeckých úkolů.

8.3 Účelové finanční prostředky na výzkum, vývoj a inovace

ZSF JU získala v roce 2018 účelové finanční prostředky na výzkum, vývoj a inovace v celkové výši 18 186 tis. Kč.

- Z toho získala 8 584 tis. Kč na koncepční rozvoj výzkumné organizace (RVO). Z této částky určené na RVO bylo 41 tis. Kč získáno na mimořádné aktivity a 234 tis. Kč tvořil fond.
- Dále byly získány účelové prostředky na řešení vědeckých grantových projektů ve výši 9 578 tis. Kč.
- Vlastní prostředky z vědecké činnosti činily 24 tis. Kč.

Získané prostředky byly použity k následujícím účelům:

- Prostředky pro koncepční rozvoj výzkumné organizace (RVO) byly použity pro financování interního multidisciplinárního grantového záměru, vydávání časopisů „Journal of Applied Biomedicine“ a „Kontakt“, spoluúčast při řešení vědeckých projektů, motivaci akademických pracovníků k publikační a vědecko-výzkumné činnosti, organizaci kurzů a školení zvyšujících vědecké kompetence akademických pracovníků a studentů fakulty, k úhradě průběžných nákladů při realizaci vědecko-

výzkumné činnosti na ZSF JU a k částečné úhradě provozu rektorátu JU. Zbývající částka byla převedena do Fondu účelově určených prostředků RVO a bude využita k dalšímu rozvoji vědy a výzkumu v roce 2019. Náklady na mimořádné aktivity byly využity pro organizaci mezinárodní konference.

- Z celkové částky na řešení vědeckých grantových projektů byla částka ve výši 1 161 tis. Kč převedena spolupříjemcům. Zbývající část byla čerpána při řešení vědeckých projektů v souladu s rozpočty schválenými poskytovateli dotací. Nevyčerpané prostředky budou využity při řešení vědeckých projektů v roce 2019.

Podrobný přehled čerpání účelových finančních prostředků na výzkum, vývoj a inovace je uveden ve Výroční zprávě ZSF JU o hospodaření za rok 2018.

8.4 Podpora studentů doktorských studijních programů a pracovníků na postdoktorandských pozicích

Zdravotně sociální fakulta JU podporuje studenty doktorských programů v podávání výzkumných projektů individuálních, ale i týmových (Grantová agentura JU), popř. jejich účast na podávání projektů rezortních (MŠMT, MZ ČR atd.). V roce 2018 dvě studentky řešily individuální projekty GA JU s názvy: „Využití dotazníků PedsQL pro hodnocení kvality života rodin s dětmi s vybranými diagnózami“ a „Stres a sociální opora u pracujících chudých“. Postdoktorandi se podílejí na podávání vědeckých projektů, případně je sami podávají. Podávání projektů je usnadněno využitím podpory Kanceláře pro vědu a výzkum, Projektové kanceláře a pracovníků Ekonomického oddělení. Dále jsou studenti i postdoktorandi podporováni v zapojení do výzkumných projektů na zahraničních univerzitách, tato podpora je kombinací podpory mobility a podpory výzkumné. Zdravotně sociální fakulta JU poskytuje studentům prezenčního studia základní stipendium. Pracovníci na postdoktorandských pozicích jsou odměňováni na základě jejich publikační a grantové aktivity. Kancelář pro vědu a výzkum pro studenty doktorských studijních programů a postdoktorandy připravuje kurzy a školení, které zvyšují jejich vědecké kompetence, např. v roce 2018 proběhly tyto kurzy: „Kurz používání statického programu Atlas.ti 7,8“, „Metodologie kvantitativního výzkumu“, „Power analýza a testování hypotéz“, Úvod do práce s číselnými proměnnými“ a „Metodologie kvalitativního výzkumu“.

Fakulta se snaží motivovat všechny akademické pracovníky k dalšímu odbornému růstu. Nadějně výzkumníky pak fakulta podporuje s cílem habilitovat se v oboru. Mimo jiné i za tímto účelem fungují na fakultě tzv. „Výzkumné týmy“. V roce 2018 úspěšně ukončil svou činnost Výzkumný tým „Zdravotní gramotnost u vybraných skupin obyvatelstva Jihočeského kraje“. V roce 2018 byly vybrány dva nové výzkumné týmy: „Využití managementu klinických rizik v prostředí českých nemocnic“ a „Fyzická manipulace s pacienty v ošetrovatelské péči“. Tyto projekty budou řešeny od roku 2019. V interních výzkumných týmech se kolem klíčových odborníků fakulty soustředí studenti magisterských oborů, doktorandi a především postdoktorandi a společně řeší předem stanovená výzkumná témata.

8.5 Spolupráce s aplikační sférou na tvorbě a uskutečňování studijních programů

Vzhledem k profesně zaměřené orientaci akreditovaných studijních oborů je žádoucí zapojení odborníků z aplikační sféry do výuky. Tito odborníci se podílejí na zajištění teoretické výuky a na koordinaci odborných praxí. Vysoké odborné úrovni realizované praxe je dosaženo na základě zřízení pozic mentorů/školitelů klinické praxe. Tito mentoři jsou v kontinuálním kontaktu s vyučujícími ZSF JU, kteří s nimi pravidelně pořádají instruktážní setkání. ZSF JU má rozvinutou bohatou síť klinických pracovišť, pokrývající oblast zdravotní i sociální.

Zdravotně sociální fakulta JU je významným partnerem pro velké množství pracovišť regionálního i národního charakteru, které svým zaměřením umožňují praxi studentů a také představují budoucí zaměstnavatele absolventů fakulty. Jedná se o cca 50 klinických pracovišť pro sociální obory a více než 70 pracovišť pro zdravotnické obory.

Organizace poskytující zdravotní a sociální služby na území města České Budějovice a Jihočeského kraje oslovují pravidelně ZSF JU ohledně nabídky volných pracovních míst pro sociální pracovníky. Za tímto účelem ZSF JU zřídila složku na webových stránkách fakulty, kde jsou tyto nabídky zveřejňovány. Každoročně ZSF JU pořádá Setkání školitelů klinických pracovišť/mentorů klinické praxe, které slouží jako platforma pro výměnu zkušeností, poznatků a ve své podstatě vede k námětům na nové výzkumné záměry a zejména ke zkvalitňování odborné praxe studentů.

9. ZAJIŠŤOVÁNÍ KVALITY A HODNOCENÍ REALIZOVANÝCH ČINNOSTÍ

9.1 Významné události a skutečnosti v zajišťování kvality a hodnocení realizovaných činností v roce 2018

Z hlediska zajišťování a hodnocení kvality byl rok 2018 pro Zdravotně sociální fakultu i celou Jihočeskou univerzitu zcela zásadní. V návaznosti na novelu zákona o vysokých školách, jejíž účinnost nastala dne 1. září 2016, spolu s prováděcími předpisy k této novele a metodickými materiály a doporučenými postupy předložila Jihočeská univerzita k Národnímu akreditačnímu úřadu pro vysoké školství (NAÚ) dne 8. března 2018 žádost o udělení institucionální akreditace pro devět oblastí vzdělání, mezi kterými byla za ZSF JU i oblast vzdělávání Zdravotnické obory a Sociální práce. Dílčí hodnotící komise NAÚ navštívila ZSF JU 27. června 2018 a následně vypracovala stanovisko, které se stalo součástí stanoviska hodnotící komise za celou JU. Dne 23. srpna 2018 Rada NAÚ na svém zasedání č. 8/2018 vydala rozhodnutí, ve kterém Jihočeské univerzitě uděluje institucionální akreditaci pro všech devět oblastí vzdělávání s tím, že v případě některých oblastí vzdělávání je institucionální akreditace udělena pouze pro vybrané typy studia. Zdravotně sociální fakulta JU získala pro oblast Zdravotnické obory pro všechny typy studia a v oblasti vzdělávání Sociální práce (pod kterou spadají studijní programy uskutečňované na ZSF JU a TF JU) pro bakalářský a magisterský stupeň. Toto rozhodnutí bylo Jihočeské univerzitě doručeno dne 31. října 2018. V návaznosti na udělenou institucionální akreditaci zahájila Rada pro vnitřní hodnocení JU projednávání předložených návrhů studijních programů (plných akreditačních žádostí) a vydávání prvních rozhodnutí v této věci. V roce 2018 ZSF JU předložila Radě pro vnitřní hodnocení JU ke schválení tři studijní programy z oblasti vzdělávání Sociální práce a to bakalářské programy Sociální práce a Zdravotně sociální péče a magisterský program Management sociální práce v organizacích. Všechny tyto programy byly Radou pro vnitřní hodnocení JU schváleny 11. 12. 2018.

Rok 2018 byl dále věnován naplňování již dříve stanovených pravidel vyplývajících z nových zákonných a podzákonných norem a z Pravidel systému zajišťování kvality vzdělávací, tvůrčí a s nimi souvisejících činností a vnitřního hodnocení kvality vzdělávací, tvůrčí a s nimi souvisejících činností JU. Jednalo se především o přípravu akreditačních materiálů ve formě věcných záměrů i plných akreditačních žádostí, přípravě dodatků k sebehodnotícím zprávám studijních programů (oborů) a dodatku k sebehodnotící zprávě fakulty včetně vypořádání připomínek formulovaných Radou pro vnitřní hodnocení JU k uvedeným zprávám za předchozí hodnocené období.

Fakulta rovněž věnovala pozornost upřesňování pracovních náplní garantů jednotlivých studijních programů/oborů a řešení připomínek vzešlých z pravidelných jednání rad studijních programů, na kterých garanti získávají zpětnou vazbu od studentů, pedagogů i odborníků z praxe. V rámci probíhající přípravy na institucionální akreditaci byly provedeny základní analýzy kvalifikační struktury zajištění jednotlivých oborů a studijních programů, optimalizace struktury zatím není definovaná, rovněž nástroje k dosažení optimalizace závisí na charakteru a definování karierního řádu, který fakulta doposud nepřijala. Úkol bude pokračovat i v následujícím období.

Zdravotně sociální fakulta JU se účastní univerzitního systému hodnocení akademických pracovníků (HAP) a paralelně k němu provádí vlastní hodnocení akademických pracovníků založené na monitoringu pedagogické, tvůrčí, publikační a organizační činnosti v uplynulém kalendářním roce. Toto hodnocení slouží jako podklad pro stanovení výše výkonnostní prémie (dříve osobního příplatku) na období jednoho roku. V roce 2018 byly definovány očekávané výkonové standardy pro jednotlivé akademické pozice. Tyto standardy byly zapracovány do fakultního systému hodnocení akademických pracovníků a poprvé byly uplatněny při hodnocení za rok 2018, které proběhlo na jaře 2019.

Hodnocení neakademických pracovníků bylo vypracováno a schváleno ve vedení fakulty. V roce 2018 byl rovněž poprvé použit systém výkonového hodnocení neakademických pracovníků fakulty, který byl v předchozím roce vypracován a schválen vedením fakulty. Z důvodu vydání jednotního univerzitního systému hodnocení neakademických pracovníků (HOP - Hodnocení ostatních pracovníků) v listopadu 2018 bylo toto fakultní hodnocení platné pouze pro rok 2018, neboť centrální systém hodnocení neakademických zaměstnanců implementaci fakultních hodnotících nástrojů pro další roky neumožňuje.

Zdravotně sociální fakulta JU rovněž provádí Studentské hodnocení výuky po skončení každého semestru a využívá k němu celouniverzitní webovou aplikaci SHV. Toto hodnocení slouží jako zpětnovazební mechanismus pro ředitele ústavů, kteří přihlížejí k výsledkům SHV v hodnocení akademických pracovníků. SHV probíhá vždy ve zkouškovém období patřičného semestru. V letním semestru akademického roku 2017/18 se SHV zúčastnilo 26,9% studentů, v zimním semestru 2018/19 24,0 % studentů. Navzdory maximální informovanosti a snaze po motivaci studentů má účast na SHV bohužel klesající tendenci.

9.2 Kontrolní systém

Na Zdravotně sociální fakultě JU je v souladu se zákonem 320/2001 Sb., o finanční kontrole ve veřejné správě, zaveden a realizován systém vnitřní kontroly, kdy je důsledně vyžadováno dodržování tohoto zákona a vnitřních předpisů JU, zejména opatřením rektora R 66, které je aplikací výše uvedeného zákona do podmínek JU a Opatření kvestorky K33, které upravuje oběh účetních dokladů. Formálním vyjádřením této kontroly u většinu dokladů je realizace elektronického podepisování v úloze VERSO. Oprávněnými osobami jsou vedoucí pracovníci všech stupňů pověřeni paní děkankou, řešitelé projektů a dále tajemník a vedoucí ekonomického oddělení. Zaměstnanci fakulty vykonávají působnost příkazce operace a správce rozpočtu. Funkce hlavního účetního je etablována přímo na rektorátu a ZSF JU ji nezajišťuje. V roce 2018 nebylo zjištěno kontrolami žádné pochybení. V rámci kontrolního systému ZSF JU bylo zachyceno několik cestovních příkazů, které nebyly předloženy včas před zahájením cesty. Pochybení bylo s příslušnými zaměstnanci projednáno a zdůvodnění příčin bylo přiloženo k příslušnému dokladu. V srpnu 2018 byl nařazen na ZSF JU interní audit s názvem "Personální praxe na ZSF JU", jako součást celoplošného auditu na všechny součásti JU. Audit byl zaměřen na kontrolu uzavírání pracovních smluv, zařazování zaměstnanců, plnění personálních a mzdových předpisů apod. Do konce roku 2018 výsledky auditu nebyly známy. Výsledky auditu byly vedení ZSF JU předloženy v únoru 2019 s tím, že s většinou zde uváděných závěrů se fakulta nemohla ztotožnit. Oponentní stanovisko fakulty bylo pak přiloženo k zápisu z této kontroly.

9.3 Knihovnicko-informační služby

Zdravotně sociální fakulta JU využívala i v roce 2018 v plném rozsahu služeb Akademické knihovny JU a studovny Vltava. V hlavní budově ZSF JU se nachází studovna, kterou využívají ke studiu posluchači jak prezenční, tak i kombinované formy studia a jejíž celodenní provoz je zajištěn dvěma pracovníci Akademické knihovny JU. V roce 2018 přibylo do fondu studovny 464 vysokoškolských kvalifikačních prací (celkový počet je 9 129), 102 svazků knih (celkový počet 5481). Do studovny se odebíralo v 44 titulů tištěných časopisů. Tak jako v letech minulých, tak i v tomto roce se doplňovala vnitřní databáze modulu Publikační činnosti zaměstnanců ZSF JU ve spolupráci s NCO NZO Brno. Ve studovně bylo možno pracovat na 39 počítačích. Nezastupitelnou službou studovny je kopírování, černobílý tisk a skenování. Je možnost připojení na Wi-Fi. Studentům v kombinované formě studia se i nadále poskytovala služba – prodej skript.

Studovna poskytuje svým uživatelům přístup do řady odborných databází a doprovodných online služeb. Některé přístupy jsou hrazeny z prostředků AK a další databáze jsou poskytovány zdarma. Zaměstnanci a studenti JU se mohou k jednotlivým databázím připojit i z počítačů mimo JU pomocí VPN koncentrátoru, tedy prostřednictvím vzdáleného přístupu. Jedná o typ databází, který poskytuje informace o tzv. primárních dokumentech, kterými jsou knihy, časopisy, jednotlivé články, příspěvky ve sbornících, přednášky apod. Od roku 2018 si mohou studenti, zaměstnanci a další návštěvníci zakoupit propagační předměty Zdravotně sociální fakulty JU.

9.4 Ubytovací a stravovací služby

Zdravotně sociální fakulta JU využívala v roce 2018 ubytovacích a stravovacích služeb, které celouniverzitně zajišťuje účelové zařízení Koleje a menzy JU. Bezprostředně na budovu ZSF JU v ul. J. Boreckého 27 naléhá budova koleje K5, kterou studenti fakulty využívají především (60 % ubytovaných tvoří studenti ZSF JU). Celková studentská ubytovací kapacita vysokoškolské koleje K5 pro rok 2018 byla 541 lůžek. Ubytování zde v průběhu celého roku 2018 využilo cca 340 studentů ze ZSF JU, což znamená určitý pokles oproti loňskému roku 2017, kdy ubytování využilo 620 studentů.

Přímo v hlavní budově ZSF JU je situována jedna z výdejen menzy JU, jejichž stravovacích služeb využívají studenti i zaměstnanci ZSF JU. Za rok 2018 se zde vydalo celkem 35 811 obědů (z toho 29 012 studenti, 1 196 zaměstnanci, 4 838 cizí strážníci) a 2 554 večeří. Pro studenty praxe ZSF JU bylo v roce 2017 dodáno 1 120 obědů v jednorporcovém balení do Nemocnice České Budějovice.

Ve druhém patře téže budovy byla již třetím rokem v provozu kavárna, kterou provozují studenti Ekonomické fakulty JU Michal Brychta a Petr Hojdánek. Provozovatelé kavárny nabízejí mj. kávu, pečené čaje a domácí limonády z chráněné dílny Drahonice, což vhodně koresponduje se zaměřením ZSF JU.

9.5 Informační a komunikační technologie

Oddělení informačních technologií v uplynulém roce zabezpečovalo provoz celkem 500 PC pracovišť (osobních počítačů, virtualizovaných tenkých klientů, notebooků). Studentům i

zaměstnancům byl ve spolupráci s celouniverzitním pracovištěm CIT zabezpečen přístup k centralizovaným informačním systémům JU (FIS, mzdy a personalistika, STAG, knihovní systém, JIS, OBD, IDM, LDAP, ...). OIT zabezpečovalo provoz specializovaných fakultních agend a serverů – správa a údržba centrální telefonní ústředny ZSF, správa fakultních WWW stránek, E-mail, LDAP, SAMBA, MOODLE, databáze praxí, centrální správa antivirového programu.

Během roku byly, z prostředků Institucionálního rozvojového plánu JU na rok 2016-2018, na chodbách budovy Boreckého umístěny velkoplošné informační monitory umožňující informovat studenty a zaměstnance (v současnosti je zde zobrazen aktuální rozvrh jednotlivých učeben). Pro zajištění provozu virtualizované platformy serverů a desktopů byl z provozních prostředků ZSF JU pořízen upgrade virtualizačního SW CITRIX.

V rámci projektu OP VVV registrační číslo CZ.02.2.67/0.0/0.0/17_044/0008542 „Rozvoj JU – Studijní prostředí“ byly pořízeny následující IT a AVT technologie:

1. Obměna – digitalizace AV technologií ve všech přednáškových sálech budovy Boreckého včetně nových kateder pro umístění techniky
2. Instalace nového ozvučení v učebnách Boreckého
3. Instalace ozvučení a velkoplošného monitoru v učebně V2 v budově Výstaviště
4. Výměna prezentačních počítačů ve všech učebnách a přednáškových sálech v budovách Boreckého a Výstaviště
5. Pořízení nových PC pracovišť do počítačových učeben U7, U8
6. Výměna PC pracovišť ve studovně Boreckého
7. Pořízení nového virtualizovaného serverového clusteru sestávajícího se ze tří redundantních serverů včetně nové verze virtualizačního SW VMware

9.6 Infrastrukturní projekty

V roce 2018 se podařilo dotáhnout do finálního řešení infrastrukturní projekt Simulačního centra pro zdravotnické obory (SLNO), který je svým významem jednou z nejdůležitějších stavebních akcí sledovaného období celé Jihočeské univerzity. Projekt je financován z operačního programu pro Výzkum, vývoj a vzdělávání pro vysoké školy získaného s prostředků evropských fondů ERDF a ESF. Podrobnosti o tomto projektu byly již v minulosti prezentovány. Součástí simulačního centra bude mimo jiné i porodní sál, jednotka intenzivní péče, simulátor sanitky, lůžková část, veškeré části budovy budou propojeny pomocí strukturovaných sítí, umožňující ovládání figurín vybavených řadou funkcí simulujících životní funkce skutečného pacienta, přenos informací prakticky kamkoli, pořizování videozáznamů, praktické rozebírání postupů apod. V první polovině roku byl na základě výběrového řízení vybrán zhotovitel stavby a v srpnu 2018 byla zahájena stavební část projektu. Investiční akce je realizována jako přístavba a částečná vestavba areálu fakulty budovy U Výstaviště. V závěru roku stála celá hrubá stavba přístavby včetně zabudování oken, začínaly se vnitřní práce. V rámci vestavby byly dokončeny veškeré hrubé práce náročné na hluk, neboť na přelomu roku 2018/ 2019 byla „stará“ budova po nezbytných souvisejících pracích (rozšíření kanalizace, rekonstrukce elektrických rozvodů připravena k nastěhování akademiků zpět a zahájení výuky v letním semestru akademického roku 2018/2019. Stavební část by měla být ukončena v srpnu 2019, přičemž bude následovat vybavení a instalace technologické části. Drobnou infrastrukturní změnou bylo vybudování zpětných klapek zabezpečující odtoky dešťových vod z budovy včetně vybudování jímky s čerpadlem, tyto opatření by měly zamezit opakovanému zatápnění jižní části suterénu budovy v ulici Boreckého (děkanát). Z důvodu poruchy

vodovodního řádu z 80 let minulého století, byla vybudovaná nově část vodovodní přípojky do budovy v Boreckého ulici, jako náhrada za poškozenou část, neboť toto řešení bylo nákladově výhodnější. Žádné další projekty rozšiřující nebo podstatně modifikující stávající infrastrukturu fakulty nebyly realizovány.

10. NÁRODNÍ A MEZINÁRODNÍ EXCELENCE

10.1 Mezinárodní a významná národní výzkumná, vývojová a tvůrčí činnost, integrace výzkumné infrastruktury do mezinárodních sítí a zapojení do profesních či uměleckých sítí

Zdravotně sociální fakulta JU byla v roce 2018 členem řady mezinárodních organizací a sítí, např. European Association of Schools of Social Work, Childwatch International, European Transcultural Nursing Association, Udine-C Network (Understanding Development Issues in Nurse Educator Careers), European Violence in Psychiatry Research Group, Institut on Family and Neighborhood Life (Clemson University, USA), European Association of Centres of Medical Ethics (EACME), Multidisciplinary European Low Dose Initiative (MELODI) či European Radiation Research Society (ERRS). Z národních profesních sítí je možné jmenovat členství v Asociaci vysokoškolských vzdělavatelů nelékařských zdravotnických profesí v České republice či v Asociaci vzdělavatelů v sociální práci. Členství v profesních asociacích, organizacích a sdruženích se vztahem k tvůrčí činnosti ať už regionálního, národního, nebo mezinárodního významu je významným nástrojem komunikace mezi odborníky z oblastí, v nichž fakulta realizuje svou vzdělávací a tvůrčí činnost. Jednotliví akademičtí pracovníci jsou členy národních i mezinárodních profesních sdružení a asociací s ohledem na jejich oborové zaměření. Vyučující zdravotnických oborů zejména z řad lékařů jsou členy odborných společností České lékařské společnosti Jana Evangelisty Purkyně. Zapojení v těchto profesních asociacích a organizacích je důležité z hlediska možného ovlivnění připravované legislativy, získávání novinek v oboru, možnosti podílet se na zajišťování konferencí nebo možnosti ovlivnit další aktivity a zaměření společnosti z pozice člena jejího výboru.

10.2 Národní a mezinárodní ocenění

V roce 2018 se dostalo významného individuálního i skupinového ocenění několika členům akademické obce ZSF JU, jejichž výčet uvádíme níže. Tato ocenění přispěla ke zvýšení povědomí o ZSF JU na veřejnosti a k šíření jejího dobrého jména. Důležitým oceněním práce ZSF JU jsou též pochvaly studentkám a studentům, kteří na fakultu pravidelně přicházejí, zejména od pacientů a klientů, ale i zaměstnanců zařízení, kde studentky a studenti vykonávají praxi.

Ocenění udělená akademickým pracovníkům a studentům ZSF JU v roce 2018

Prof. MUDr. Miloš Velemínský, CSc., dr. h. c., ředitel Ústavu laboratorní diagnostiky a veřejného zdraví ZSF JU a uznávaný dětský lékař, převzal v neděli 28. října 2018 ve Vladislavském sále Pražského hradu na slavnostním ceremoniálu udílení státních vyznamenání medaili Za zásluhy I. stupně. Prof. Velemínský byl mezi 41 osobnostmi, které prezident ČR Miloš Zeman vyznamenal u příležitosti jubilejního stého výročí založení nezávislého Československa. Medaili dostal za zásluhy o stát v oblasti vědy a školství.

prof. MUDr. Mgr. Alanu Bulavovi, Ph.D. z Ústavu ošetrovatelství, porodní asistence a neodkladné péče ZSF JU, obdržel za svou knihu Kardiologie pro nelékařské zdravotnické obory, Cenu rektora za popularizační/přehledové dílo.

Studenti oboru Zdravotnický záchranář opět skvěle reprezentovali ZSF JU při civilně/vojenské záchranářské soutěži a konferenci ve vojenském výcvikovém prostoru Lešt na jihu Slovenska. Tým RZP1 ZSF JU ve složení **Jan Souček** a **Jaromír Moutelík** obsadil v soutěži 1. místo.

Z Akademického mistrovství světa v cyklistice v Portugalsku přivezl student 3. ročníku oboru Fyzioterapie **Martin Stošek** bronzovou medaili.

Student 2. ročníku oboru Rehabilitační- psychosociální péče o postižené děti, dospělé a seniory **Jakub Jestřáb** byl oceněn spolkem Českého červeného kříže v Chebu za aktivní dobrovolnost ve vzdělávací, popularizační a vědecké oblasti zdravotně sociálních věd, a to nejen na území Karlovarského kraje.

V turnaji škol v sálové kopané, získalo družstvo reprezentující ZSF JU druhé místo. Tým vytvořili studenti prvního a druhého ročníku oboru Fyzioterapie, mezi nimiž byla i jedna dívka. Dvanáctičlenné družstvo ZSF JU tvořili studenti z 1. ročníku: **Petr Novotný, Jakub Leština, Martin Švec a Adéla Kubičková**, z 2. ročníku **Jakub Huňáček, Martin Němec, Šimon Štifter, Tadeáš Peterka, Petr Hořejší, Lukáš Stoklasa a Roman Maršík**.

11. TŘETÍ ROLE

11.1 Přenos poznatků do praxe

Na ZSF JU dochází k přenosu do praxe především díky uplatnění absolventů fakulty v pomáhajících profesích ve zdravotně sociální oblasti. Fakulta rovněž realizuje akreditované kurzy CŽV pro pracovníky zdravotní a sociální sféry. K přenosům poznatků do praxe dochází též díky tvůrčí činnosti pracovníků ZSF JU a činnosti Institutu aplikovaných zdravotně sociálních věd a jeho center (Centrum fyzioterapie, Centrum prevence civilizačních chorob, Centrum pro seniory, Revmatologická poradna, Laktační poradna), které pracují s veřejností.

V roce 2018 pokračovala spolupráce s městem Třeboň na záměru postavit komplex pro seniorské bydlení. Odborníci ze ZSF JU budou radit s tím, jak tento areál účelně a prakticky uspořádat, vybavit i jaké služby a aktivity tam začlenit. Výhledově by zde také mělo vzniknout vzorové klinické pracoviště ZSF JU, kam by mohli studenti chodit na praxi pod vedením vyučujících, a to napříč různými studijními obory. Stejně tak je v plánu zajištění klinické praxe akademiků, které napomůže přenosu soudobých trendů do praxe.

V rámci projektu TAČR s názvem Model péče o seniory v pobytových zařízeních v konceptu třístupňového bydlení se na Zdravotně sociální fakultě JU uskutečnilo setkání se zástupci deseti domovů pro seniory z celé České republiky: Palata – Domov pro zrakově postižené, Domov pro seniory Telč, Sociální služby města Havlíčkův Brod, Domov seniorů Uhlířské Janovice, Dům seniorů Kdyně, Dům Kněžny Emmy, Domov na Hrádku, Centrin CZ s.r.o., Domov pro seniory Tovačov a Domov pro seniory Kaplice. Cílem setkání bylo zmapovat současné moderní trendy péče o seniory v pobytových sociálních službách. Dalšími diskutovanými tématy byla např. filosofie a financování organizací, práce v multidisciplinárním týmu, péče o zaměstnance – benefity, další vzdělávání, supervize, způsoby aktivizace seniorů a nefarmakologické přístupy péče o klienty.

Na ZSF JU působí technologický scout jako fakultní jednotka Kanceláře transferu technologií, který byl zřízen na JU pro podporu spolupráce vědy, výzkumu a praxe. Jeho úkolem je zprostředkovávat informace týkající se přenosu poznatků do praxe a pomáhat realizovat aplikované výsledky výzkumu (metodiky, patenty aj.). Ve spolupráci s Kanceláří transferu technologií Jihočeské univerzity se v německém Grainetu uskutečnil seminář "Péče o seniory a dlouhodobě nemocné – nové poznatky a zkušenosti", kde Zdravotně sociální fakulta JU představila svou činnost v oblasti výzkumu a vývoje a nabídku možné spolupráce cílenou na německý firemní a státní sektor.

11.2 Působení v regionu, spolupráce s regionálními subjekty

Zdravotně sociální fakulta JU je jediným vysokoškolským pracovištěm v rámci jihočeského regionu, které poskytuje vysokoškolské vzdělání ve zdravotnických nelékařských oborech. Jejím specifikem je rovněž propojování oblasti zdravotní s tematikou sociální. ZSF JU má smluvně upravenou spolupráci s více než 130 klinickými pracovišti, z nichž naprostá většina působí v Jihočeském kraji. Převážně z těchto klinických pracovišť pocházejí zaměstnanci,

kteří jsou zapojeni do vzdělávací činnosti fakulty jako odborníci z praxe, ať už formou přímé výuky, nebo jako vedoucí či konzultanti kvalifikačních prací, anebo jako členové zkušebních komisí při státních závěrečných zkouškách. V těchto zařízeních vykonávají studenti skupinové i individuální praxe a zároveň jsou tato pracoviště přirozenými zaměstnavateli absolventů ZSF JU. Mezi klinická pracoviště ZSF JU patří nejvýznamnější poskytovatelé zdravotních a sociálních služeb v jihočeském regionu jako např. Nemocnice České Budějovice, a. s., Nemocnice Písek, a. s., Nemocnice Tábor, a. s., Nemocnice Jindřichův Hradec, a. s., Nemocnice Prachatice, a. s., a Nemocnice Strakonice, a. s., Zdravotnická záchranná služba Jihočeského kraje, Hasičský záchranný sbor Jihočeského kraje, ARPIDA – centrum pro rehabilitaci osob se zdravotním postižením, AC Facility s. r. o. – Alzheimer centrum České Budějovice, Jihočeský kraj, Magistrát města České Budějovice, Úřad práce České Budějovice, Diecézní charita České Budějovice, Městská charita České Budějovice, Centrum sociálních služeb Staroměstská České Budějovice, Lázně AURORA, s. r. o., Třeboň, Hospic sv. Jana Nepomuka Neumanna v Prachaticích a mnohá další. S největším klinickým pracovištěm Nemocnicí České Budějovice, a.s. fakulta uspořádala již 5. ročník oblíbené konference Budějovice kazuistické, spolu s ostatními jihočeskými fakultami již podruhé uspořádala Den nelékařských zdravotnických oborů.

Obecně je tedy možné spolupráci ZSF JU s regionální aplikační sférou spatřovat v zapojení odborníků z praxe ve studijních programech, řešení konkrétních praktických problémů v bakalářských a diplomových pracích, odborné stáže, exkurze a praxe studentů převážně ve zdravotnických zařízeních a v organizacích poskytujících sociální služby, působení v nejrůznějších pracovních skupinách a odborných grémiích formujících dění v regionu, spolupráce na přípravě strategií a plánů rozvoje regionu či zapojení do projektů a studií zaměřených na řešení sociálních a celospolečenských problémů včetně projektů charitativního charakteru.

S regionálními subjekty působícími ve zdravotní a sociální oblasti fakulta rovněž spolupracuje na osvětové činnosti formou besed, popularizačních přednášek či výstav. V roce 2018 se např. v prostorách Zdravotně sociální fakulty JU konala výstava fotografií z hospice sv. Jana N. Neumanna, o. p. s. Prachatice.

Odborníci ze ZSF JU se zapojili do prvního ročníku Jihočeských dnů vědy zaměřených na propagaci vědecko-výzkumných, didakticko-naučných, inovačních a komerčních aktivit Jihočeské univerzity.

Zaměstnanci a studenti ZSF JU se i v roce 2018 organizačně zapojovali do akcí charitativního charakteru, jejichž výtěžek byl věnován na podporu občanských sdružení či zařízení pečujících o osoby s mentálním, fyzickým či sociálním handicapem, dětských domovů a azylových domů apod. Zapojili se tak např. do sbírek Peříčkový týden (Pomozte dětem) na pomoc ohroženým a znevýhodněným dětem, Rolničkové dny na podporu služeb Diakonie Rolnička ze Soběslavi.

Do veřejně prospěšné činnosti se opět zapojil i Pěvecký sbor svými vystoupeními např. v Hospici sv. Jana Nepomuka Neumanna v Prachaticích nebo při charitativním koncertě pro spolek HAIMA, který se konal v českobudějovickém Mateřském centru Máj. Výtěžek, který přesáhl 15 tisíc korun, bude využitý na zútulnění a vybavení stanice dětské hematoonkologie v českobudějovické nemocnici.

Stejně jako v uplynulých letech měla ZSF JU díky Centru prevence civilizačních chorob své zastoupení při významné sportovní akci Mattoni 1/2 Maraton České Budějovice i v roce 2018. Zástupci centra na něm prováděli měření zdravotních hodnot a poskytovali poradenství o zdravém životním stylu. Podobně působilo Centrum prevence civilizačních chorob na dalších regionálních sportovních akcích.

Studentky a studenti fakulty se i v roce 2018 účastnili vzdělávacích aktivit pro děti v mateřských školách a pro žáky a studenty základních a středních škol, zaměřených zejména na výuku první pomoci či bezpečného způsobu využívání informačních technologií.

Veškeré aktivity, kterými ZSF JU participovala na veřejném životě města a regionu, jsou uvedeny níže:

Veřejné aktivity ZSF JU v roce 2018

Prezentace Centra prevence civilizačních chorob v Klubu R51 (2. 1. 2018)

Hostem Klubu R51, který pravidelně každý měsíc pořádá organizace Ledax v českobudějovickém centru Riegrova, byla Mgr. Lenka Šedová, Ph.D. z Centra prevence civilizačních chorob ZSF JU. Posluchačům představila nabídku služeb Centra i význam a metody prevence, na niž se soustředí. Zaměřila se především na poradenství týkající se pacientů s kardiovaskulárními chorobami.

Den otevřených dveří (12. 1. 2018)

Během každoročního Dne otevřených dveří, který se koná ve stejném termínu na celé JU, navštívilo ZSF JU více než 400 zájemců o studium, což je přibližně o 150 méně než v loňském roce. Největší zájem byl tradičně o obor Fyzioterapie, dále o obory Sociální práce ve veřejné správě a Zdravotnický záchranář. ZSF JU otevřela pro uchazeče o studium a pro další návštěvníky dvě své budovy: objekt „Vltava“ v ulici J. Boreckého a nedalekou budovu v ulici U Výstaviště. Uchazeči získali od studijních referentek, vyučujících i studentů všechny potřebné informace, prospekty a navíc i drobné dárky spojené s propagačním videem Jihočeské univerzity.

FyziCafé (20. 2. 2018)

Akci s názvem FyziCafé pořádá Asociace studentů fyzioterapie. Jedná se o neformální diskusní setkání studentů fyzioterapie, případně i absolventů a veřejnosti, většinou s odborníkem z oblasti fyzioterapie či medicíny. Přednášející PhDr. Martin Pivec, Ph.D. mluvil na téma vertebrogenní problematika v kontextu poruch meziobratlových plotének. Jeho přednáška přilákala na ZSF JU více než 90 účastníků nejen z řad studentů a vzbudila bohatou diskuzi.

Výstava fotografií z hospice (12. – 25. 3. 2018)

Ve vestibulu budovy ZSF JU v Boreckého ul. Proběhla dvoutýdenní výstava fotografií z Hospice sv. Jana N. Neumanna, o. p. s. Prachatic, který patří mezi významná regionální klinická pracoviště fakulty.

1. ročník konference mikrobiologických laborantů (22. 3. 2018)

Společnost mikrobiologických laborantů, z. s., ve spolupráci se ZSF JU uspořádali konferenci zajišťující informovanost a profesní růst jejich členů. Konference se účastnili nejen přední odborníci, ale i studenti. Na přednášky navazovaly dotazy z naplněného sálu a živá diskuze. Konference byla po odborné i organizační stránce účastníky hodnocena velice kladně a proto se bude další ročník konat opět ve spolupráci se ZSF JU.

Peříčkový týden (1. 4. – 8. 4. 2018)

Již třetím rokem se ZSF JU zapojila do charitativní akce Peříčkový týden v rámci sbírky Pomozte dětem. Účelem sbírky bylo získání finančních prostředků na pomoc ohroženým a znevýhodněným dětem. Studenti si i touto formou mohli vyzkoušet sociální práci v praxi. Do sbírky, která probíhala v ulicích Českých Budějovic, se zapojili studenti 1. ročníku oboru Sociální práce ve veřejné správě a dokázali vybrat 37 036 Kč.

Lekce první pomoci pro ZŠ Pohůrecká (10. 4. 2018)

Studenti 1. a 2. ročníku prezenční formy navazujícího magisterského studia oboru Ošetřovatelství připravili pro žáky 6. tříd ZŠ Pohůrecká Kurz první pomoci. Celkem bylo proškoleny 98 žáků, kteří si aktivně vyzkoušeli

KPR (kardio-pulmonální resuscitaci). Zároveň si osvojili postup při přivolání RZP a ošetření drobných poranění. Úspěch sklidil i praktický nácvik zotavovací polohy. Celá problematika byla zaměřena na situace z běžného života a školního prostředí. Žáci za aktivitu a prokázání znalostí získali osvědčení o absolvování kurzu první pomoci. Akce probíhala již 4. rokem pod vedením Mgr. Ing. Renaty Švestkové, Ph.D. z Ústavu sociálních a speciálněpedagogických věd ZSF JU.

1. ročník Jihočeský den vědy (18. 4. 2018)

V areálu Výstaviště České Budějovice, a. s., se konal první ročník akce s názvem „**Jihočeský den vědy**“. Jednalo se o celodenní informační a prezentační akci pro odbornou i laickou veřejnost, zaměřenou na propagaci vědecko-výzkumných, didakticko-naučných, inovačních a komerčních aktivit. Cílena byla především na žáky základních a středních škol, vědecko-pedagogické pracovníky a zájemce z menších i středních inovačních firem. Akce se účastnili odborníci ZSF JU ze svých 4 pracovišť a zároveň studenti z Dětské univerzity ZSF JU.

Rolnickové dny (20. – 27. 4. 2018)

Studentky ZSF JU se zapojily do organizace 17. ročníku veřejné sbírky Rolnickové dny a společně s jejich výtěžkem dokázaly navýšit fond pro koupi nového mikrobuse pro službu dopravy pro Diakonii Rolníka ze Soběslavi.

Mezinárodní den sester (11. 5. 2018)

Centrum prevence civilizačních chorob poskytovalo na českobudějovickém náměstí servis měření vybraných zdravotních ukazatelů. Cílem akce bylo poukázat na to, že sestry nepracují pouze ve zdravotnických zařízeních, ale realizují též preventivní činnosti v komunitní péči. ZSF JU se do Mezinárodního dne sester, který je připomínkou data narození anglické zdravotní sestry Florence Nightingalové, průkopnice moderního ošetrovatelství, zapojuje každoročně.

Mattoni 1/2Maraton České Budějovice 2018 (2. 6. 2018)

Jihočeská univerzita je partnerem této největší sportovní akce v regionu od jejího vzniku v roce 2012. V univerzitním stánku na náměstí Přemysla Otakara II. poskytovali své služby zástupci Centra civilizačních chorob ZSF JU. Běžci i diváci si mohli nechat změřit krevní tlak, BMI, krevní cukr a cholesterol a využít poradenských služeb v oblasti zdravého životního stylu.

Celouniverzitní setkání absolventů (22. 6. 2018)

V rámci celouniverzitního setkání absolventů připravila ZSF JU program, při němž si návštěvníci mohli vyzkoušet cvičení v oblasti fyzioterapie, seznámit se s unikátní výukovou pomůckou, tzv. „gerontooblekem“, anebo si vyslechnout prezentaci o výstavbě nového Simulačního centra pro zdravotnické obory. Program byl otevřen nejen absolventům, ale i současným studentům a široké veřejnosti.

Národní týden kojení (19. 9. 2018)

Při příležitosti Národního týdne kojení poskytovaly zástupkyně neonatologického oddělení s kolegyní Mgr. Alenou Machovou za ZSF JU, laktační poradkyní z Centra prevence civilizačních chorob. Akce se konala dne 19. 9. 2018 v terminálu českobudějovické nemocnice a stejně jako v předcházejícím roce měla pozitivní ohlasy i hojnou účast.

Procházka s instruktáží s holemi Nordic Walking (13. 10. 2018)

ZSF JU připravila pro všechny příznivce zdravého životního stylu z řad veřejnosti procházku do přírodní rezervace Vrbenské rybníky na okraji Českých Budějovic. Účastníci si s sebou mohli přinést hole Nordic Walking, přičemž na začátku akce dostali od profesionální fyzioterapeutky z Centra fyzioterapie ZSF JU instruktáž k jejich správnému používání.

Přednáška z cyklu Akademické půlhodinky o chorobách pohybového ústrojí u seniorů (30. 10. 2018)

V cyklu Akademických půlhodinek, které pro veřejnost pořádá Jihočeská univerzita v budově Jihočeského muzea, vystoupila MUDr. Věra Vlasáková z Ústavu ošetrovatelství, porodní asistence a neodkladné péče ZSF JU. Promluvila o chorobách pohybového ústrojí u seniorů, jako jsou artróza, osteoporóza a revmatická polymyalgie, rozebrala jejich příčiny, klinický obraz, léčbu a prevenci.

Halloweenské odpoledne (31. 10. 2018)

Studentky 2. ročníku navazujícího magisterského studia oboru Rehabilitační-psychosociální péče o děti, dospělé a seniory pro děti uspořádaly v Salesiánském středisku mládeže na Máji Halloweenské odpoledne. Mgr. Ing. Renata Švestková, Ph.D. z Ústavu sociálních a speciálněpedagogických věd ZSF JU upřesnila, že tato akce byla výstupem dvousemestrálního předmětu Metodika výchovných, vzdělávacích a aktivizačních

činností. Zúčastnilo se ho více než třicet dětí, které na závěr studentkám poděkovaly svým tanečním vystoupením.

Nefarmakologické postupy v kardioprevenci (13. 11. 2018)

Na padesát účastníků se zúčastnilo mezinárodní konference Nefarmakologické postupy v kardioprevenci, jejíž součástí byly i praktické workshopy. Konferenci uspořádala ZSF JU (Institut zdravotně sociálních věd – pracoviště praxe a Centrum prevence civilizačních chorob) ve spolupráci s IKEM (Institut klinické a experimentální medicíny) v rámci řešení výzkumného projektu. Akce měla velmi nabitý a bohatý program, který trval až do podvečera. Její jedinečnost spočívala v tom, že se zaměřila na nefarmakologické postupy v prevenci a léčbě nemocí srdce a cév – cílem bylo ukázat, jak lze motivovat pacienty k úpravě životosprávy v praxi. Unikátní byla konference také tím, že odpoledne se odehrály workshopy, které měly praktický přesah.

Festival KAMBA Student (16. 11. 2018)

ZSF JU se stala místem konání festivalu KAMBA Student, který nesl Motto „Začít u sebe“. Program byl naplněn přednáškami a interaktivními workshopy v psychologickém duchu poznávání sebe sama. Účastníci, mezi nimiž byli i středoškoláci a dobrovolníci pracující v různých organizacích, si mohli vybrat z různých workshopů pořádaných v malých skupinách a vedených zajímavými lektory. Dozvěděli se, jak si stanovit hranice a kdy si je dovolit překročit, jak ustát krizové chvíle i jak posílit sám sebe, pokud chce člověk pečovat o druhé.

Přednáška z cyklu Akademické půlhodinky na téma Sociální práce – cesta k lidem (27. 11. 2018)

Další téma z cyklu Akademických půlhodin, které pro veřejnost pořádá Jihočeská univerzita v budově Jihočeského muzea, přednesla ředitelka Ústavu sociálních a speciálněpedagogických věd ZSF JU doc. PhDr. Adéla Mojžíšová, Ph.D. Představila obor sociální práce a profesi sociálního pracovníka v kontextu vysokoškolského vzdělávání studentů na Jihočeské univerzitě a jejich přesahu do rozvoje občanské společnosti.

Projekt Prevence kyberšikany (duben – listopad 2018)

V rámci projektu *Prevence kyberšikany a ochrana dětí před on-line hrozbami* navštívila hlavní řešitelka projektu Mgr. Ing. Renata Švestková, Ph.D. se svým týmem postupně šest základních škol v Jihočeském kraji. Projekt si kladl za cíl objasnit žákům na 2. stupni ZŠ bezpečné způsoby používání informačních technologií a naučit je tyto technologie používat tak, aby vedly k podpoře sebeúcty, průbojnosti a budování přátelství. Nikoliv, aby pro děti byly internet a sociální sítě nebezpečnou hrozbou, před kterou se nedokážou samy bránit. Jako jeden z výstupů projektu vznikla metodická příručka pro učitele, která má sloužit zejména jako první pomoc, když se na škole s kyberšikanou setkájí. Do projektu se zapojilo více než 580 žáků ZŠ.

Vánoční vystoupení pěveckého sboru ZSF JU (11. 12. 2018)

Kalendářní rok 2018 symbolicky uzavřel vánoční koncert pěveckého sboru ZSF JU, který se konal v sále A budovy Vltava. Vystoupil s programem složeným z vánočních melodií (anglických, španělských, německých, latinských) a klasických českých koled. V předvánočním období sbor ještě vystoupil při zahájení konference Spolku vysokoškolsky vzdělaných sester, zpíval při charitativním koncertě pro spolek HAIMA a poté zavítal s vánoční hudbou do hospicu v Prachaticích.

Přednáška pro veřejnost na téma Léčivé rostliny (14. 12. 2018)

V rámci meziuniverzitního projektu *Věda hrou* se na ZSF JU konala osvětová přednáška s názvem *Léčivé rostliny*, na kterou byli pozváni primárně jihočeští středoškolští studenti, ale i zájemci z řad studentů JU a široké veřejnosti. Se svým příspěvkem *Zajímavé léčivé druhy rostlin z čeledi miříkovité (Apiaceae)* přispěl odborný asistent Ústavu laboratorní diagnostiky a veřejného zdraví ZSF JU Ing. Tomáš Nix, Ph.D. Středoškolští studenti, kteří takto dostali možnost zažít prostředí studia na VŠ, ocenili popularizační styl přednášky a živě zapojovali do diskuze. Akci pořádala Vysoká škola chemicko-technologická v Praze ve spolupráci s Českou zemědělskou univerzitou v Praze a Jihočeskou univerzitou v Českých Budějovicích.

11.3 Nadregionální působení

Zdravotně sociální fakulta JU svými aktivitami oslovuje na regionální úrovni nejen Jihočeský kraj, ale význam má i pro spádové oblasti Kraje Vysočina a Plzeňského kraje. Nadregionální význam má především jako jedno z center rozvoje oboru Ošetřovatelství v celé České

republiky (habilitační a inaugurační řízení). Jako jediná usiluje Zdravotně sociální fakulta JU v ČR o propojování zdravotní a sociální oblasti.

Fakulta jako celek je členem řady domácích i mezinárodních organizací, asociací a sdružení. Předsedá Asociaci vysokoškolských vzdělavatelů nelékařských zdravotnických profesí v České republice, je členem Asociace vzdělavatelů v sociální práci. Na mezinárodním poli je členem např. European Transcultural Nursing Association, European Association of Schools of Social Work či Multidisciplinary European Low Dose Initiative (MELODI).

Vedle toho institucionálního členství fakulty jsou též jednotliví akademičtí pracovníci zapojeni do činnosti řady domácích i mezinárodních profesních grémií s ohledem na jejich oborové zaměření. Zapojení v těchto profesních asociacích a organizacích je důležité z hlediska možného ovlivnění připravované legislativy, získávání novinek v oboru, možnosti podílet se zajištění konferencí nebo možnosti ovlivnit další aktivity z pozice člena výboru dané společnosti.



Zdravotně
sociální fakulta
Faculty of Health
and Social Sciences

Jihočeská univerzita
v Českých Budějovicích
University of South Bohemia
in České Budějovice

Výroční zpráva o činnosti ZSF JU za rok 2018

Tabulková příloha

SEZNAM TABULEK

2. Studijní programy, organizace a vzdělávací činnost

Tab. 2.1 Akreditované studijní programy v českém jazyce ZSF JU (počet)

Tab. 2.2 Akreditované studijní programy v cizím jazyce ZSF JU (počet)

2.4 Celoživotní vzdělávání

Tab. 2.4.1 Kurzy celoživotního vzdělávání na ZSF JU (počet kurzů)

Tab. 2.4.2 Kurzy celoživotního vzdělávání na ZSF JU (počet účastníků)

3. Studenti

Tab. 3.1 Studenti v akreditovaných studijních programech (počet studií)

Tab. 3.2 Studijní neúspěšnost v 1. ročníku studia (v %)

4. Absolventi

Tab. 4.1 Absolventi akreditovaných studijních programů ZSF JU (počet absolvovaných studií)

5. Zájem o studium

Tab. 5.1 Zájem o studium na ZSF JU

6. Zaměstnanci

Tab. 6.1 Akademičtí, vědečtí a ostatní zaměstnanci ZSF JU (přepočtený počet)

Tab. 6.2 Počet akademických a vědeckých pracovníků ZSF JU podle rozsahu pracovních úvazků a nejvyšší dosažené kvalifikace (počet fyzických osob)

Tab. 6.3 Věková struktura akademických a vědeckých pracovníků ZSF JU (počty fyzických osob)

Tab. 6.4 Nově jmenovaní docenti a profesoři (počet)

Tab. 6.5 Vedoucí pracovníci (fyzické osoby)

7. Internacionalizace

Tab. 7.1 Zapojení do programů mezinárodní spolupráce (bez ohledu na zdroj financování)

Tab. 7.2 Mobilita studentů, akademických a ostatních pracovníků podle zemí (bez ohledu na zdroj financování)

Tab. 7.3 Mobilita absolventů ZSF JU (podíly absolvovaných studií)

8. Výzkumná, vývojová, umělecká a další tvůrčí činnost

Tab. 8.1 Odborníci z aplikační sféry podílející se na výuce a na praxi v akreditovaných studijních programech (počet)

Tab. 8.2 Konference (spolu)pořádané ZSF JU

10. Národní a mezinárodní excelence

Tab. 10.1 Členství ZSF JU v mezinárodních asociacích, organizacích a sdruženích

Tab. 10.2 Členství ZSF JU v domácích profesních asociacích, organizacích a sdruženích

2. Studijní programy, organizace a vzdělávací činnost

Tab. 2.1 Akreditované studijní programy v českém jazyce ZSF JU (počet)

Skupiny akreditovaných studijních programů	KKOV	Bakalářské studium		Magisterské studium		Navazující magisterské studium		Doktorské studium		Celkem
		P	K/D	P	K/D	P	K/D	P	K/D	
technické vědy a nauky	21-39	1	1			1	1			4
zdravot., lékař. a farm. vědy a nauky	51-53	5	4			3	2	2	2	18
společenské vědy, nauky a služby	61,67, 71-73	1	1							2
pedagogika, učitelství a sociál. péče	74,75	1	1							2
Celkem		8	7			4	3	2	2	26

Pozn.: K KOV – klasifikace kmenových oborů vzdělání, P – prezenční forma, K/D – kombinovaná/distanční forma.

Tab. 2.2 Akreditované studijní programy v cizím jazyce ZSF JU (počet)

Skupiny akreditovaných studijních programů	KKOV	Bakalářské studium		Magisterské studium		Navazující magisterské studium		Doktorské studium		Celkem
		P	K/D	P	K/D	P	K/D	P	K/D	
zdravot., lékař. a farm. vědy a nauky	51-53	1	1			1	1	1		5
Celkem		1	1			1	1	1		5

Pozn.: K KOV – klasifikace kmenových oborů vzdělání, P – prezenční forma, K/D – kombinovaná/distanční forma.

2.4 Celoživotní vzdělávání

Tab. 2.4.1 Kurzy celoživotního vzdělávání na ZSF JU (počet kurzů)

Skupiny akreditovaných studijních programů	KKOV	Kurzy orientované na výkon povolání			Kurzy zájmové			U3V	Celkem
		do 15 hod.	od 16 do 100 hod.	více než 100 hod.	do 15 hod.	od 16 do 100 hod.	více než 100 hod.		
přírodní vědy a nauky	11-18							6	6
technické vědy a nauky	21-39	5						2	7
zdravot., lékař. a farm. vědy a nauky	51-53		2		20	1		2	25
společenské vědy, nauky a služby	61,67, 71-73							6	6
ekonomie	62,65	1							1
pedagogika, učitelství a sociál. péče	74,75		1						1
obory z oblasti psychologie	77							1	1
vědy a nauky o kultuře a umění	81,82							2	2
Celkem		6	3		20	1		19	49

Pozn.: U3V – Univerzita třetího věku

Tab. 2.4.2 Kurzy celoživotního vzdělávání na ZSF JU (počet účastníků)

Skupiny akreditovaných studijních programů	KKOV	Kurzy orientované na výkon povolání			Kurzy zájmové			U3V	Celkem
		do 15 hod.	od 16 do 100 hod.	více než 100 hod.	do 15 hod.	od 16 do 100 hod.	více než 100 hod.		
přírodní vědy a nauky	11-18							174	174
technické vědy a nauky	21-39	44						18	62
zdravot., lékař. a farm. vědy a nauky	51-53		9		254	100		41	404
společenské vědy, nauky a služby	61,67, 71-73							228	228
ekonomie	62,65	4							4
pedagogika, učitelství a sociál. péče	74,75		4						4
vědy a nauky o kultuře a umění	81,82							132	132
Celkem		48	13		254	100		593	1008

Pozn.: U3V – Univerzita třetího věku

3. Studenti

Tab. 3.1 Studenti v akreditovaných studijních programech (počet studií)

Skupiny akreditovaných studijních programů	KKOV	Bakalářské studium		Magisterské studium		Navazující magisterské studium		Doktorské studium		Celkem
		P	K/D	P	K/D	P	K/D	P	K/D	
technické vědy a nauky	21–39	47	63			42	72			224
zdravot., lékař. a farm. vědy a nauky	51–53	792	162			62	123	10	29	1 178
společenské vědy, nauky a služby	61,67, 71–73	150	90							240
pedagogika, učitelství a sociál. péče	74,75	50	72							122
Celkem		1039	387	0	0	104	195	10	29	1764
z toho počet žen		875	315			90	152	8	25	1465
z toho počet cizinců		8	3			3	6			20

Pozn.: K KOV – klasifikace kmenových oborů vzdělání, P – prezenční forma, K/D – kombinovaná/distanční forma. Tabulka zobrazuje aktivní (nepřerušena) studia, nikoliv fyzické počty studentů.

Tab. 3.2 Studijní neúspěšnost v 1. ročníku studia (v %)

	Bakalářské studium			Magisterské studium			Navazující magisterské studium			Doktorské studium			Celkem
	P	K/D	Celk.	P	K/D	Celk.	P	K/D	Celk.	P	K/D	Celk.	
JU celkem	35,5	49,5	39,3	14,8		14,8	11,3	28,8	17,0	10,4	19,4	13,7	32,8
Zdravotně sociální fakulta JU	23,6	37,1	27,9				4,6	19,6	14,7	50,0	20,0	31,3	25,5

Pozn.: Studijní neúspěšnosti se rozumí podíl počtu studií započatých v roce n a součtu neúspěšných studií této kohorty v roce n a n+1. P – prezenční forma, K/D – kombinovaná/distanční forma.

4. Absolventi

Tab. 4.1. Absolventi akreditovaných studijních programů ZSF JU (počet absolvovaných studií)

Skupiny akreditovaných studijních programů	KKOV	Bakalářské studium		Magisterské studium		Navazující magisterské studium		Doktorské studium		Celkem
		P	K/D	P	K/D	P	K/D	P	K/D	
technické vědy a nauky	21-39	11	10			12	19			52
zdravot., lékař. a farm. vědy a nauky	51-53	188	36			39	38		8	309
společenské vědy, nauky a služby	61,67, 71-73	30	13							43
pedagogika, učitelství a sociál. péče	74,75	22	25							47
Celkem		251	84	0	0	51	57	0	8	451
z toho počet žen		225	70			45	49		8	397
z toho počet cizinců			1			1		1		3

Pozn.: KKOv – klasifikace kmenových oborů vzdělání, P – prezenční forma, K/D – kombinovaná/distanční forma.

5. Zájem o studium

Tab. 5.1 Zájem o studium na ZSF JU

Skupiny akreditovaných studijních programů	KKOV	Bakalářské studium				Magisterské studium				Navazující magisterské studium				Doktorské studium			
		Počet uchazečů	Počet přihlášek	Počet přijetí	Počet zápisů ke studiu	Počet uchazečů	Počet přihlášek	Počet přijetí	Počet zápisů ke studiu	Počet uchazečů	Počet přihlášek	Počet přijetí	Počet zápisů ke studiu	Počet uchazečů	Počet přihlášek	Počet přijetí	Počet zápisů ke studiu
technické vědy a nauky	21-39	86	88	71	52					127	139	88	71				
zdravot., lékař. a farm. vědy a nauky	51-53	747	938	554	351					171	213	141	106	8	8	8	8
společenské vědy, nauky a služby	61,67, 71-73	147	148	100	68												
Celkem		941	1174	725	471	0	0	0	0	298	352	229	177	8	8	8	8

Pozn.: KKOv – klasifikace kmenových oborů vzdělání, Počet uchazečů – počet fyzických osob, Počet přihlášek – počet všech přihlášek, které JU obdržela, Počet přijetí – počet všech kladně vyřízených přihlášek (nejedná se o počet fyzických osob), Počet zápisů ke studiu – počet všech zápisů (nejedná se o počet fyzických osob). Jedna osoba přijatá/zapsaná na více studií vstupuje do tabulky právě tolikrát, kolikrát byla přijata/zapsána.

6. Zaměstnanci

Tab. 6.1 Akademičtí, vědečtí a ostatní zaměstnanci ZSF JU (přepočtený počet)

	Akademičtí pracovníci							Vědečtí prac.	Ostatní zaměst.	Celkem zaměst.
	Celkem akad. prac.	Profesoři	Docenti	Odbor. asist.	Asist.	Lektoři	Pedag. prac. VaV			
	110,0	7,1	17,6	79,7	5,5	0,1	0	1,2	56,8	56,8
z toho ženy	70,9	2,4	10,1	53,0	5,3	0,1	0	0,9	43,3	43,3

Pozn.: Průměrným přepočteným počtem se rozumí podíl celkového počtu skutečně odpracovaných hodin za sledované období od 1. 1. do 31. 12. všemi pracovníky (ve sledované kategorii; vč. DPČ, mimo DPP) a celkového ročního fondu pracovní doby připadajícího na jednoho zaměstnance pracujícího na plnou pracovní dobu, Pedagog. prac. VaV – vědečtí, výzkumní a vývojoví pracovníci podílející se na pedagogické činnosti, Vědecký pracovník – osoba, která není akademickým pracovníkem dle § 70 zákona č. 111/1998 Sb., o vysokých školách, Ostatní zaměstnanci – všichni další pracovníci, kteří se přímo nepodílejí na vzdělávání a výzkumu; jedná se tedy zejména o administrativní, technické a jiné zaměstnance.

Tab. 6.2. Počet akademických a vědeckých pracovníků ZSF JU podle rozsahu pracovních úvazků a nejvyšší dosažené kvalifikace (počet fyzických osob)

Rozsah úvazků	Akademičtí pracovníci								Vědečtí pracovníci		Celkem	z toho ženy
	Profesoři		Docenti		DrSc., CSc., Dr., Ph.D., Th.D.		Ostatní		Celk.	ženy		
	Celk.	ženy	Celk.	ženy	Celk.	ženy	Celk.	ženy				
do 0,3	3		3	1	24	12	40	27	2	2	72	42
0,31–0,5	5	1	7	2	7	2	16	10			35	15
0,51–0,7	1		1	1	4	1	8	4			14	6
0,71–1,0	4	2	13	8	32	25	13	10			62	45
Více než 1,0												
Celkem											183	108

Tab. 6.3. Věková struktura akademických a vědeckých pracovníků ZSF JU (počty fyzických osob)

	Akademičtí pracovníci								Vědečtí pracovníci		Celkem	z toho ženy
	Profesoři		Docenti		Odborní asistenti		Asistenti		Celk.	ženy		
	Celk.	ženy	Celk.	ženy	Celk.	ženy	Celk.	ženy				
do 29 let					8	5	2	1			10	6
30–39 let			1	1	24	17	2	2			26	20
40–49 let	1		5	4	45	32	4	4	1	1	56	41
50–59 let			6	3	22	11	5	5			33	19
60–69 let	8	3	5	2	24	12	1	1			38	18
nad 70 let	4		7	2	7	2					18	4
Celkem	13	3	24	12	130	79	14	13	1	1	182	108

Pozn.: Vědeckým pracovníkem se v tomto případě rozumí osoba, která není akademickým pracovníkem dle § 70 zákona č. 111/1998 Sb., o vysokých školách.

Tab. 6.4 Nově jmenovaní docenti a profesoři (počet)

Součást JU	Počet			Věkový průměr nově jmenovaných
	Na JU		Kmenoví zaměstnanci JU jmenovaní na jiné VŠ	
	Celkem	z toho kmenoví zaměstnanci JU		
Profesoři jmenovaní v roce 2018	0	0	0	0

z toho ženy	0	0	0	0
Docenti jmenovaní v roce 2018	3	2	0	54
z toho ženy	2	1	0	58

Tab. 6.5 Vedoucí pracovníci (fyzické osoby)

	Děkan	Proděkan	Akademický senát	Vědecká rada	Tajemník	Ředitel ústavu / institutu	Vedoucí pracovníci celkem
	1	4	8	11	1	7	32
z toho ženy	1	2	6	4	0	5	18

7. Internacionalizace

Tab. 7.1 Zapojení do programů mezinárodní spolupráce (bez ohledu na zdroj financování)

	H2020/7. rámcový program EK		Ostatní	Celkem
	Celkem	z toho Marie-Curie Actions		
Počet projektů	0	0	1	1
Počet vyslaných studentů	0	0	38	38
Počet přijatých studentů	0	0	9	9
Počet vyslaných akademických a vědeckých pracovníků	0	0	32	32
Počet přijatých akademických a vědeckých pracovníků	0	0	27	27
Dotace (v tis. Kč)	0	0	4520	4520

Pozn.: V případě výjezdů i příjezdů studentů se vykazují pouze pobyty, jejichž celková délka trvala více než 4 týdny (28 dní). V případě výjezdů i příjezdů akademických a ostatních pracovníků se vykazují všechny pobyty bez ohledu na délku jejich trvání. V obou případech jsou započítány i pobyty, které započaly v roce 2017 a skončily v roce 2018. V řádku „Dotace“ jsou uvedeny prostředky (z domácích i zahraničních zdrojů) čerpané v roce 2018.

Tab. 7.2 Mobilita studentů, akademických a ostatních pracovníků podle zemí (bez ohledu na zdroj financování)

Země	Počet vyslaných studentů		Počet přijatých studentů	Počet vyslaných akad. prac.	Počet přijatých akad. prac.	Počet vyslaných ostatních prac.	Počet přijatých ostatních prac.	Celkem za zemi
	Celkem	z toho absolv. stáže						
Estonská republika	7	7	2					9
Finská republika	4	4			2			6
Irsko				1				1
Italská republika				1				1
Keňská republika	1	1						1
Litevská republika	5	5						5
Lotyšská republika	3	3	2					5
Maďarsko				1				1
Nepálská federativní demokratická republika	3	3			2			5
Nizozemsko	1		1					2
Rakouská republika	1	1						1
Slovenská republika	5	3	4		1			10
Spojené království Velké Británie a Severního Irska	1	1		1				2
Spojené státy americké					5			5
Stát Izrael				1				1

Španělské království	1	1			1			2
Thajské království	4	4						4
Turecká republika					1			1
Zambijská republika	3	3						3
Celkem	39	36	9	5	12		0	67

Pozn.: V případě výjezdů i příjezdů studentů se vykazují pouze pobyty, jejichž celková délka trvala více než 2 týdny (14 dní). V případě výjezdů i příjezdů akademických a ostatních pracovníků se vykazují pobyty delší než 5 dní. V obou případech jsou započítány i pobyty, které započaly v roce 2016 a skončily v roce 2017. Absolventskou stáží se rozumí praktická stáž v zahraničním podniku nebo organizaci v délce 2–12 měsíců, která je započata po úspěšném absolvování studia a ukončena do jednoho roku od absolvování studia. Absolventská stáž je realizována na základě trojstranné dohody mezi studentem, vysílající vysokoškolskou institucí a přijímající organizací, institucí, podnikem.

Tab. 7.3 Mobilita absolventů ZSF JU (podíly absolvovaných studií)

	Bakalářské studium	Navazující magisterské studium	Doktorské studium	Celkem
Podíl absolventů, kteří během svého studia vyjeli na zahraniční pobyt v délce alespoň 14 dní	5,7%	6,5%	0,00 %	5,8%

8. Výzkumná, vývojová, umělecká a další tvůrčí činnost

Tab. 8.1 Odborníci z aplikační sféry podílející se na výuce a na praxi v akreditovaných studijních programech (počet)

	Osoby mající pracovněprávní vztah se ZSF JU			Osoby nemající pracovněprávní vztah se ZSF JU		
	Počet osob podílejících se na výuce	Počet osob podílejících se na vedení závěrečné práce	Počet osob podílejících se na praxi	Počet osob podílejících se na výuce	Počet osob podílejících se na vedení závěrečné práce	Počet osob podílejících se na praxi
CELKEM	64	42	40	57	15	22
z toho ženy	23	15	24	21	9	13

Pozn.: Do tabulky jsou zahrnuti odborníci z aplikační sféry podílející se alespoň z jedné třetiny časového rozvrhu na výuce alespoň jednoho kurzu nebo jsou vedoucími závěrečné práce studenta. Pokud je daný pracovník kmenovým zaměstnancem fakulty, má minimálně stejně velký úvazek i mimo fakultu.

Tab. 8.2 Konference (spolu)pořádané ZSF JU

Název konference	Počet účastníků byl vyšší než 60	Jednalo se o mezinárodní konferenci
<i>Nefarmakologické postupy v kardioprevenci</i>	ANO	NE
<i>V. ročník konference Freyberghovy dny</i>	ANO	NE
<i>V. ročník Studentské vědecké konference ZSF JU</i>	ANO	NE
<i>„GLOBAL CHALLENGES IN A CHANGING WORLD – NEW ROLES AND COMPETENCIES IN THE FIELD OF NURSING“</i>	ANO	NE
<i>V. ročník kongresu Budějovice kazuistické</i>	ANO	NE
<i>International Symposium on the Ethics of Enviromenal Health</i>	NE	ANO
<i>Nové trendy v ošetrovatelství V.</i>	ANO	NE
<i>Sestra v proměnách času (Ošetrovatelství ve 100leté historii republiky)</i>	ANO	NE
<i>Konference společnosti mikrobiologických laborantů</i>	ANO	NE
<i>Vliv farmakoterapie na riziko pádů;managment podání vybraných lékových skupiny pacientům</i>	NE	NE

Pozn.: Mezinárodní konference je taková konference, které se účastní alespoň jeden zahraniční řečník a jejíž všechny příspěvky jsou lokalizované do alespoň jednoho z následujících jazyků – angličtina, francouzština, němčina – nebo do jazyka vlastnímu oborovému zaměření dané konference.

10. Národní a mezinárodní excelence

Tab. 10.1 Členství ZSF JU v mezinárodních asociacích, organizacích a sdruženích

Organizace	Status
European Transcultural Nursing Association	country representative
European Violence in Psychiatry Research Group	member
SocNet98 – European Network of Universities/Schools of Social Work	member
EACME – European Association of Centres of Medical Ethics	member
The Childwatch International Research Network	member
MELODI – Multidisciplinary European Low Dose Initiative	Board of Directors
European Association of Schools of Social Work	member
Udine-C Network	member

Pozn.:

Tab. 10.2 Členství ZSF JU v domácích profesních asociacích, organizacích a sdruženích

Organizace	Status
Asociace vysokoškolských vzdělavatelů nelékařských zdravotnických profesí v České republice	předseda
Asociace vzdělavatelů v sociální práci	člen výkonné rady

Pozn.: V tabulce uvádíme pouze institucionální či kolektivní členství.