



Zdravotně
sociální fakulta
Faculty of Health
and Social Sciences

Jihočeská univerzita
v Českých Budějovicích
University of South Bohemia
in České Budějovice

Výroční zpráva o činnosti ZSF JU za rok 2016

Výroční zpráva o činnosti Zdravotně sociální fakulty Jihočeské univerzity
v Českých Budějovicích za rok 2016

- předkládá prof. PhDr. Valérie Tóthová, Ph.D., děkanka fakulty
- schválil Akademický senát ZSF JU dne 26. 6. 2017

© Zdravotně sociální fakulta Jihočeské univerzity v Českých Budějovicích, 2017
www.zsf.jcu.cz

Obsah

Hlavní část

Úvodní informace.....	5
Plnění aktivit za rok 2016.....	6
Závěr.....	16

Textová příloha

1. Základní údaje o ZSF JU	19
1.1 Kontaktní údaje.....	19
1.2 Organizační schéma ZSF JU.....	20
1.3 Složení orgánů a dalších grémií ZSF JU.....	21
1.3.1 Vedení ZSF JU.....	21
1.3.2 Ředitelé ústavů a institutu ZSF JU.....	21
1.3.3 Vědecká rada ZSF JU.....	22
1.3.4 Akademický senát ZSF JU.....	23
1.4 Poslání, vize a strategické cíle ZSF JU.....	23
2. Studijní programy, organizace studia a vzdělávací činnost	25
2.1 Akreditované studijní programy v českém jazyce.....	25
2.2 Akreditované studijní programy v anglickém jazyce.....	26
2.3 Další vzdělávací aktivity.....	26
2.4 Celoživotní vzdělávání.....	27
3. Studenti	29
3.1 Opatření ke snižování studijní neúspěšnosti.....	29
3.2 Opatření pro omezení prodlužování studia.....	29
3.3 Vlastní stipendijní programy.....	29
3.4 Poradenské služby.....	29
3.5 Studenti se specifickými potřebami.....	30
3.6 Mimořádně nadaní studenti a zájemci o studium.....	31
3.7 Studenti se socioekonomickým znevýhodněním.....	31
3.8 Podpora studentů – rodičů.....	31
4. Absolventi	32
4.1 Spolupráce a udržování kontaktu s absolventy.....	32
4.2 Zaměstnanost a zaměstnatelnost absolventů.....	32
4.3 Spolupráce s budoucími zaměstnavateli absolventů.....	32
5. Zájem o studium	33
5.1 Příjímání zkoušky ke studiu.....	33
5.2 Spolupráce se středními školami v oblasti propagace ZSF JU.....	34
6. Zaměstnanci	35
6.1 Kariérní řád pro akademické pracovníky, motivační nástroje pro odměňování zaměstnanců.....	35
6.2 Rozvoj pedagogických dovedností akademických pracovníků.....	35
6.3 Podpora zaměstnanců – rodičů.....	35
7. Internacionalizace	36
7.1 Podpora účasti studentů na zahraničních mobilitních programech.....	36
7.2 Podpora integrace zahraničních členů akademické obce.....	37
8. Výzkumná, vývojová, umělecká a další tvůrčí činnost	38
8.1 Propojení tvůrčí činnosti s činností vzdělávací.....	38
8.2 Zapojení studentů do tvůrčí činnosti.....	38

8.3 Účelové finanční prostředky na výzkum, vývoj a inovace.....	39
8.4 Podpora studentů doktorských studijních programů a pracovníků na postdoktorandských pozicích...39	
8.5 Spolupráce s aplikační sférou na tvorbě a uskutečňování studijních programů.....	39
9. Zajišťování kvality a hodnocení realizovaných činností.....	40
9.1 Vnitřní hodnocení kvality	40
9.2 Vnější hodnocení kvality	40
9.3 Kontrolní systém.....	41
9.4 Knihovnicko-informační služby	41
9.5 Ubytovací a stravovací služby.....	41
9.6 Informační a komunikační technologie.....	41
9.7 Infrastrukturní projekty.....	42
10. Národní a mezinárodní excelence	43
10.1 Mezinárodní a významná národní výzkumná, vývojová a tvůrčí činnost, integrace výzkumné infrastruktury do mezinárodních sítí a zapojení do profesních či uměleckých sítí.....	43
10.2 Národní a mezinárodní ocenění.....	43
11. Třetí role.....	45
11.1 Přenos poznatků do praxe	45
11.2 Působení v regionu, spolupráce s regionálními subjekty.....	45
11.3 Nadregionální působení.....	52
Tabulková příloha	
2. Studijní programy, organizace a vzdělávací činnost.....	55
Tab. 2.1 Akreditované studijní programy v českém jazyce ZSF JU (počet)	55
Tab. 2.2 Akreditované studijní programy v anglickém jazyce ZSF JU (počet).....	55
2.4 Celoživotní vzdělávání.....	55
Tab. 2.4.1 Kurzy celoživotního vzdělávání na ZSF JU (počet kurzů)	55
Tab. 2.4.2 Kurzy celoživotního vzdělávání na ZSF JU (počet účastníků)	56
3. Studenti.....	56
Tab. 3.1 Studenti v akreditovaných studijních programech (počet studií).....	56
Tab. 3.2 Studijní neúspěšnost v 1. ročníku studia (v %).....	56
4. Absolventi	57
Tab. 4.1 Absolventi akreditovaných studijních programů ZSF JU (počet absolvovaných studií)	57
5. Zájem o studium	57
Tab. 5.1 Zájem o studium na ZSF JU	57
6. Zaměstnanci	58
Tab. 6.1 Akademičtí, vědečtí a ostatní zaměstnanci ZSF JU (přepočtený počet)	58
Tab. 6.2 Počet akademických a vědeckých pracovníků ZSF JU podle rozsahu pracovních úvazků a nejvyšší dosažené kvalifikace (počet fyzických osob).....	58
Tab. 6.3 Nově jmenovaní docenti a profesori (počet).....	58
7. Internacionalizace	59
Tab. 7.1 Zapojení do programů mezinárodní spolupráce (bez ohledu na zdroj financování)	59
Tab. 7.2 Mobilita studentů, akademických a ostatních pracovníků podle zemí (bez ohledu na zdroj financování)	59
Tab. 7.3 Mobilita absolventů ZSF JU (podíly absolvovaných studií)	60
8. Výzkumná, vývojová, umělecká a další tvůrčí činnost	60
Tab. 8.1 Odborníci z aplikační sféry podílející se na výuce a na praxi v akreditovaných studijních programech (počet).....	60
Seznam použitých zkratk.....	61

HLAVNÍ ČÁST

Úvodní informace

V návaznosti na úpravu struktury Výroční zprávy o činnosti Jihočeské univerzity v Českých Budějovicích za rok 2016 dle požadavků MŠMT změnila i Zdravotně sociální fakulta JU strukturu své výroční zprávy. Výroční zpráva o činnosti Zdravotně sociální fakulty Jihočeské univerzity v Českých Budějovicích za rok 2016 (dále jen VZoČ ZSF JU 2016) se proto nyní skládá ze tří částí: **Hlavní část**, **Textová příloha** a **Tabulková příloha**.

Hlavní část VZoČ ZSF JU 2016 vychází ze struktury Dlouhodobého záměru ZSF JU na období 2016–2020 (nyní označovaného jako Strategický záměr) a Aktualizace dlouhodobého záměru pro rok 2016 (nyní označovaného jako Plán realizace strategického záměru). Tyto strategické dokumenty jsou v souladu s Dlouhodobým záměrem Jihočeské univerzity v Českých Budějovicích na období 2016–2020 (nyní Strategický záměr) i jeho aktualizací pro rok 2016 (nyní Plán realizace strategického záměru). Zdravotně sociální fakulta se hlásí k vizím, hodnotám a cílům Jihočeské univerzity definovaným v jejích strategických dokumentech. Z tohoto důvodu je v hlavní části VZoČ ZSF JU 2016 definováno celkem pět strategických témat: vzdělávání, výzkum, internacionalizace, otevřenost a řízení.

Posláním hlavní části VZoČ ZSF JU 2016 je popis stavu naplnění Aktualizace dlouhodobého záměru ZSF JU pro rok 2016. K jednotlivým dílčím cílům definovaným v Aktualizaci dlouhodobého záměru ZSF JU pro rok 2016 jsou doplněny popisy nejvýznamnějších aktivit, které v roce 2016 vedly k naplňování těchto cílů, a hodnocení, zda a v jaké míře bylo těchto cílů dosaženo. Kromě nich jsou uvedeny i další realizované aktivity, které, třebaže nebyly plánovány v Aktualizaci dlouhodobého záměru ZSF JU pro rok 2016, byly v souladu s těmito cíli a jsou popsány ve Výroční zprávě o činnosti Jihočeské univerzity v Českých Budějovicích za rok 2016.

Plnění aktivit za rok 2016

1. Vzdělávání		PLNĚNÍ AKTIVIT ZA ROK 2016	HODNOCENÍ
DÍLČÍ CÍLE			
Pokračování přípravy budování Simulačního centra pro zdravotnické nelékařské obory (SLNO) – sestavení a podání kompletní projektové žádosti o dotaci z OP VVV		<ul style="list-style-type: none"> Úspěšně byla realizována příprava stavební projektové dokumentace a podána žádost o dotaci projektu „Simulační centrum pro zdravotnické obory Zdravotně sociální fakulty Jihočeské univerzity v Českých Budějovicích (SLNO)“ v rámci tzv. ERDF výzvy OP VVV č. 16 pro VŠ. 	Splněno
Modernizace stávajících prostor a materiálového dovybavení Centra fyzioterapie a Centra prevence civilizačních chorob		<ul style="list-style-type: none"> Centrum prevence civilizačních chorob na ZSF JU bylo prostorově uzpůsobeno a modernizováno tak, aby umožnilo praxi více skupinám studentů najednou. Centrum fyzioterapie bylo vybaveno novými fyzioterapeutickými pomůckami (např. rehabilitační lehátko, balanční podložka, balanční kolébka, cvičební gumy, masážní míčky, posilovací síť) vč. drobného spotřebního materiálu. 	Částečně splněno
Zpřehlednění a optimalizace struktury nabídky studijních programů/oborů a specifikace profilu studia pomocí kategorizace programů/oborů		<ul style="list-style-type: none"> Kontinuálně optimalizace nabídky studijních programů/oborů v návaznosti na novelu zákona o vysokých školách jako součást přípravy na institucionální akreditaci – přiřazení programů/oborů do oblastí vzdělávání. Koncepční příprava modularizace 2 studijních oborů (RPB, SP) a příprava inovace studijních plánů zdravotnických oborů v návaznosti na podaný projekt ESF. 	Částečně splněno
Zajištění rovnováhy mezi hloubkou, rozmanitostí a šíří studia za účelem uplatnitelnosti absolventů na trhu práce		<ul style="list-style-type: none"> Navázání další spolupráce a rozšíření spektra klinických pracovišť pro zkvalitnění praktické výuky studentů a zvýšení jejich uplatnitelnosti na trhu práce. 	Částečně splněno
Rozvoj nabídky volitelných praktických modulů jako nástroje motivace a podpory talentovaných studentů a jejich praktická příprava		<ul style="list-style-type: none"> SVOČ – kontinuální podpora spolupráce školitelů a studentů, systematická propagace, vyhledávání studentů. Zapojení studentů do výzkumných projektů. Systematické vyhledávání studentů vhodných na pozice pomocných vědeckých a pedagogických sil na ústavech (konkurzy). 	Částečně splněno
Zkvalitňování a optimalizace studijních plánů a systémů studia		<ul style="list-style-type: none"> Využívání nových výukových metod, rozšíření spektra Moodle kurzů, zvyšování kvality odborné praxe. 	Splněno
Rozvoj služeb zaměřených na snižování studijní neúspěšnosti		<ul style="list-style-type: none"> Realizace přípravných kurzů pro uchazeče. Zvýšení ohodnocení za vynikající studijní výsledky (prospěchové stipendium). Vyrovňovací jazykové kurzy pro úspěšné zvládnutí studia cizího jazyka. 	Splněno
Zkvalitňování a rozšiřování nabídky studijních a volnočasových (kulturních/sportovních) aktivit zaměřených na společenský život a zdravý životní styl		<ul style="list-style-type: none"> Studenti si sami organizovali některá setkání/besedy (např. Fyziocafé) Studenti se aktivně zapojili do akce Rio-Lipno, Nordic Walking. Založení pěveckého sboru ZSF JU. 	Splněno

DÍLČÍ CÍLE	PLNĚNÍ AKTIVIT ZA ROK 2016	HODNOCENÍ
Organizace soustředění studentů 1. ročníku bakalářských studijních oborů	<ul style="list-style-type: none"> Soustředění studentů 1. ročníků bakalářských studijních oborů prezenční formy studia probíhá v rámci třídních zápisů v Rožmberku nad Vltavou. 	Splněno
Podpora dostupnosti vysokoškolského vzdělávání pro uchazeče a studenty se specifickými potřebami	<ul style="list-style-type: none"> Úzká spolupráce s Centrem podpory studentů se specifickými potřebami JU. Zohlednění konkrétních individuálních zvláštností studentů se specifickými potřebami ve výuce. 	Splněno
Zajištění efektivnější organizace celého systému ČŽV / samotný rozvoj profesionálního a odpovídajícího personálního zabezpečení jak na organizační úrovni systému ČŽV, tak i na úrovni garantů a lektorů samotných kurzů a workshopů s důrazem na rozvoj přenositelných kompetencí	<ul style="list-style-type: none"> Zlepšení organizace ČŽV – koordinace ze strany Kanceláře pro akademické záležitosti směrem k ředitelům ústavů a garantům kurzů. Úzká spolupráce s Útvarem celoživotního vzdělávání JU a Radou celoživotního vzdělávání JU. Navržena nová struktura informací o ČŽV a nabídky kurzů na webových stránkách fakulty. Zapojení většího počtu pedagogů do ČŽV. Navázání spolupráce s externími lektory (Spolek Cogito – Feuersteinova metoda). 	Částečně splněno
Rozšíření, optimalizace a inovace kurzů ČŽV a U3V	<ul style="list-style-type: none"> Vytvoření nových kurzů ČŽV – 2x akreditace MŠMT (Metoda rozvoje kognitivních funkcí Reuvena Feuersteina – FIE standard I, Metoda rozvoje kognitivních funkcí Reuvena Feuersteina – FIE základní I), 4x akreditace MPSV (Kordinovaná rehabilitace seniorů, Specifika sociální práce s obětí domácího násilí, Sociální práce s romskou minoritou, Současná problematika sociální exkluze), 2 kurzy přípravy k akreditaci na MZ (Mentor klinické praxe ošetrovatelství a porodní asistence, Ošetrovatelské péče o pacienta s geriatrickou křehkostí). Úspěšná realizace neakreditovaného kurzu Komunikační bariéry při práci se seniory – využití gerontoobleku. 	Splněno
Podpora a rozvoj vzdělávání zaměstnanců fakulty	<ul style="list-style-type: none"> Kurzy ČŽV pro zaměstnance (metodologie kvalitativního a kvantitativního výzkumu, projektový management). Jazykové přípravné kurzy pro vyučující v anglických studijních programech. Mapování poptávky akademických pracovníků po dalším vzdělávání, nastavení systému podpory a financování vzdělávání zaměstnanců. 	Částečně splněno
Podpora vybudování interaktivního vzdělávání pro děti simulující studium na VŠ (Dětská univerzita)	<ul style="list-style-type: none"> Vznik programu Dětská univerzita na ZSF JU – kontinuální zapojení studentů oboru Zdravotnický záchranář a Všobecná sestra. Výborná zpětná vazba od rodičů vzdělávaných dětí. 	Splněno

2. Výzkum		HODNOCENÍ
DÍLČÍ CÍLE	PLNĚNÍ AKTIVIT ZA ROK 2016	
Zajištění podpory nových mezifakultních, interdisciplinárních, inovativních projektů/týmů výzkumu (Realizace studentské vědecké a odborné činnosti); zahájení a řešení fakultního multidisciplinárního výzkumu	<ul style="list-style-type: none"> • Provedena změna termínu SVOČ, aby se mohlo zapojit maximum studentů a akademických pracovníků. • Transparentní systém rozdělování částí RVO dotace na vnitřní projektové záměry na ZSF JU (tzv. „RVO projekty“), které mají stimulovat tvorbu multidisciplinárních týmů napříč ústavy včetně kombinace základního a aplikovaného výzkumu. Dalším cílem je zapojit mladé vědecké pracovníky a podporovat tak jejich vědecko-výzkumný start. • V roce 2016 byly na ZSF JU řešeny dva interní výzkumné záměry – první s názvem „Zdravotní gramotnost u vybraných skupin obyvatelstva v Jihočeském kraji“ a druhý s názvem „Transport a metabolismus protinádorových kovových komplexů v buňce a studium rezistence vůči jejich účinkům“. 	Částečně splněno
Posílení zapojení do zahraničních grantů prostřednictvím zajištění profesionálních administrativních podmínek a metodické podpory výzkumných projektů (projekt AUTONOM TALENT)	<ul style="list-style-type: none"> • Projekt AUTONOM TALENT zatím nebyl připraven – důvody jsou v nedostatečném personálním zabezpečení v zahraničí. Projekt je stále ve fázi přípravy. 	Nesplněno
Vytváření a posilování strategických partnerství se zahraničními výzkumnými pracovišti/institucemi (provedení auditu stávajících smluv, rozvoj strategických partnerství apod.)	<ul style="list-style-type: none"> • Posilování stávajících partnerství s vybranými univerzitami. • Příprava mezinárodní kreditové mobility Erasmus+ pro USA a Thajsko. • Podání projektů do Visegrad Fund. • Audit smluv v roce 2016 proveden. 	Částečně splněno
Zvyšování efektivity výkonnosti akademických pracovníků	<ul style="list-style-type: none"> • Rozvíjen transparentní systém hodnocení akademických pracovníků na základě „HAP“ a opatření děkanky „Motivační podpora vědecko-výzkumného rozvoje ZSF JU“. • Inovace systému jednorázové roční motivační odměny za vědecko-publikační činnost z prostředků RVO. • Kancelář pro VaV a Projektová kancelář vyhledávají výzvy cílené na oborová zaměření v rámci ZSF JU a též publikační možnosti akademických pracovníků v hodnocených periodikách. • Díky Ediční radě probíhala podpora publikační aktivity ze zdrojů ZSF JU. 	Splněno
Optimalizace odměňování pracovníků rovněž podle výsledků hodnocení výzkumu	<ul style="list-style-type: none"> • Hodnocení nastaveno v souladu s hodnocením výzkumu v ČR a průběžně měněno – dle toho, jak se mění požadavky. 	Splněno

DÍLČÍ CÍLE	PLNĚNÍ AKTIVIT ZA ROK 2016	HODNOCENÍ
Vytváření prostředí pro zvyšování kvality výzkumu a jiné tvůrčí činnosti	<ul style="list-style-type: none"> Na ZSF JU existuje Vědecko-výzkumná rada – jako schvalovací, monitorovací a hodnotící orgán pro podávané a řešené projekty. Všichni řešitelé v roce 2016 před tímto orgánem prezentovali stav a postup řešení projektů (včetně výsledků a čerpání rozpočtu) v roce 2016. 	Splněno
Zajištění systémové a profesionální propagace při prezentaci významných výsledků výzkumu	<ul style="list-style-type: none"> V roce 2016 ZSF JU organizovala několik konferencí zaměřených na vybraná témata. K nejvýznamnějším patřily: IX. Mezinárodní symposium – Součinnost teorie a praxe v kvalitní péči, Mezinárodní symposium etiky environmentálního zdraví, mezinárodní konference Freyberghovy dny zaměřená na perinatální a perinatální psychologii a etiku; dále Kontexty klinické kineziologie III. aj. Propagace výsledků výzkumu se děje rovněž prostřednictvím osvětových akcí – tímto je přímo pověřen Institut aplikovaných zdravotně sociálních věd, kde jsou sdružena centra (Centrum pro seniory, Centrum prevence civilizačních chorob a Centrum fyzioterapie). Na ZSF JU též existuje PR pracovník, který průběžně informuje veřejnost o činnosti ZSF JU včetně nabídky osvětových akcí, konferencí, přednášek apod. 	Splněno
Zlepšení kvality a prestiže časopisů vydávaných fakultou	<ul style="list-style-type: none"> Významným výsledkem v oblasti vydávání časopisů bylo zařazení časopisu KONTAKT do prestižní bibliografické a citační databáze Scopus. 	Splněno

3. Internacionalizace			HODNOCENÍ
DÍLČÍ CÍLE	PLNĚNÍ AKTIVIT ZA ROK 2016		
Posilování jazykové vybavenosti akademických i neakademických pracovníků (rozvoj interních kurzů ČZV apod.)	<ul style="list-style-type: none"> Realizovány kurzy angličtiny a anglické konverzace pro akademické pracovníky zapojené do studijního programu Nurse. 		Splněno
Rozvoj systému marketingových a přijímacích procedur zahraničních studentů – vytvoření metodiky pro přijetí zahraničních uchazečů o studium na fakultě	<ul style="list-style-type: none"> Systém náborových a přijímacích procedur zahraničních studentů na ZSF JU byl nastaven formou informací na webových stránkách a opatřeními děkanky – ucelená metodika pro nábor zahraničních studentů doposud nebyla prozatím vytvořena. 		Částečně splněno
Příprava double degree studijního programu „Advanced Nursing Practice“ na fakultě	<ul style="list-style-type: none"> Příprava double degree studijního programu „Advanced Nursing Practice“ na ZSF JU nadále probíhá, doposud nebyla ukončena. 		Částečně splněno
Rozvoj a profesionalizace zahraničního útvaru – poradenství a administrativní podpora přijímacího procesu a celého průběhu studia	<ul style="list-style-type: none"> Kancelář pro zahraniční vztahy aktualizovala podmínky přijímání zahraničních studentů do studijních programů nabízených v anglickém jazyce a částečně zautomatizovala administrativní postupy a práce s přílohami žádostí o studium. Zároveň byla aktualizována a upravena anglická verze webových stránek ZSF JU tak, aby se zájemci o studium v problematice přijímacího řízení lépe orientovali. 		Splněno
Inventarizace zahraničních smluv a cílený rozvoj nových příležitostí zahraničních mobilit studentů (dohody, společné studijní programy, zahraniční praxe/ stáže apod.)	<ul style="list-style-type: none"> Inventarizace zahraničních smluv probíhala na ZSF JU průběžně. Nové smlouvy byly většinou uzavírány na základě konkrétních požadavků. Stávající platné smlouvy o spolupráci byly v roce 2016 vyhodnoceny a v návaznosti na to byl připraven plán rozšíření spolupráce v dalších oborech, ve kterých by spolupráce byla oboustranně přínosná. 		Částečně splněno
Navazování kontaktů s univerzitami a neziskovými organizacemi zaměřenými na zdravotně sociální oblast v evropských zemích, zejména v Evropském regionu Dunaj-Vitava, USA, Zambii a Namibii včetně uzavření smluv o spolupráci za účelem podpory a rozvoje vzájemných mezinárodních mobilit	<ul style="list-style-type: none"> V roce 2016 byla obnovena spolupráce s Njovu o.p.s., neziskovou organizací s působností v Lusace, s cílem podpory další vzájemné spolupráce. Nová smlouva byla podepsána na další 5leté období. V roce 2016 dále probíhal rozvoj spolupráce s TH Deggendorf, a to především v oblasti příprav společného studijního programu. 		Částečně splněno
Podpora studentských mobilit v rámci bilaterálních, univerzitních a fakultních smluv	<ul style="list-style-type: none"> ZSF JU podporovala v roce 2016 výjezdy studentů na základě uzavřených bilaterálních smluv o spolupráci do Jihoafrické republiky, Namibie, Zambie, Thajska, Ruska a Nepálu. Zdrojem financování těchto studentských mobilit je Institucionální plán, který je realizován v období 2016–2018. 		Splněno

DÍLČÍ CÍLE	PLNĚNÍ AKTIVIT ZA ROK 2016	HODNOCENÍ
Podpora mobility studentů fakulty v dubnu 2016 na International Week a partnerských univerzitách	<ul style="list-style-type: none"> V roce 2016 byla studentům ZSF JU studijním sociální obory nabídnuta možnost týdenní účasti na intenzivním týdnu sociální práce v Německu, Belgii a v Rakousku za finanční podpory ze stipendijního fondu. Studenti však tuto možnost nevyužili. 	Splněno
Stabilizace počtu vyjíždějících a přijíždějících studentů	<ul style="list-style-type: none"> Dlouhodobým trendem v oblasti mobility studentů je zmenšit rozdíl v počtu přijímaných a vysílaných studentů. ZSF JU se daří přilákat ke studiu studenty ze Slovenska, ale i z univerzit Finska, Lotyšska a dalších nejen evropských univerzit. Rozdíl v počtu vyjíždějících a přijíždějících studentů se i nadále snažíme snižovat tím, že přijímáme více zahraničních studentů než v letech minulých. 	Částečně splněno
Rozvoj finančních podpor různých druhů zahraničních mobility studentů prostřednictvím programů/stipendijních fondů	<ul style="list-style-type: none"> Přehledná nabídka programů financování zahraničních mobility studentů a akademických pracovníků byla zpracována a umístěna na webové stránky ZSF JU i s přesnými odkazy na aktualizované weby. 	Splněno
Internacionalizace výuky na fakultě	<ul style="list-style-type: none"> Na základě spolupráce se zahraničními univerzitami v rámci programu Erasmus+ se dlouhodobě daří přijímat zahraniční renomované akademiky, kteří díky svým týdenním výukovým pobytům obohatí výuku. V roce 2016 se do výuky studentů ZSF JU zapojili akademičtí pracovníci z Finska a ze Slovenska. Zároveň každý rok přijíždějí na výuku akademičtí pracovníci z Clemson University v USA. 	Splněno
Zvýšení konkurenceschopnosti studentů při využití mezinárodních zkušeností a aktuálních informací v dané oblasti mezinárodního měřítka	<ul style="list-style-type: none"> V roce 2016 proběhla inventarizace složek vyjíždějících studentů a v souvislosti s tím bylo provedeno opatření, že všichni vyjíždějící studenti musí v rámci zvýšení konkurenceschopnosti obdržet potvrzení o vykonané zahraniční stáži nebo studijním pobytu přímo od přijímající instituce. Originál obdrží student a kopie jsou zakládány do složek studentů. Kromě těchto originálů jsou veškeré údaje o vykonávaných zahraničních stážích nebo studijních pobytech uvedeny v „Diploma supplement“, který absolvent ZSF JU obdrží spolu s diplomem, a to především díky provázanosti se studijní agendou STAG, kam jsou tato data zadávána průběžně. 	Splněno

4. Otevřenost		HODNOCENÍ
DÍLČÍ CÍLE	PLNĚNÍ AKTIVIT ZA ROK 2016	
Uzavření nové smlouvy o spolupráci a prodloužení stávajících smluv s klinickými pracovišti / audit smluv s klíčovými partnery	<ul style="list-style-type: none"> Uzavření nových smluv o spolupráci s nemocnicemi v Táboře, Jindřichově Hradci, Strakoněch a Prachaticích, s Hospicovou péčí sv. Kleofáše Třeboň, o. p. s., a GENLABS, s.r.o.; Pravidelné společné pracovní setkání se zástupci klinických pracovišť. 	Splněno
Budování a koordinace vztahů s absolventy na celouniverzitní úrovni	<ul style="list-style-type: none"> Proveden „nábor“ do Klubu absolventů ZSF JU při státních závěrečných zkouškách všech oborů (dopis děkanky, přihlášky). Budování fakultního Klubu absolventů jako součásti univerzitního Alumni klubu. 	Splněno
Sestavení portfolia služeb a aktivit	<ul style="list-style-type: none"> Sestaven, zveřejněn a do praxe uveden seznam benefičtů pro členy Klubu absolventů ZSF a JU (slevy na služby Centra prevence civilizačních chorob, Centra fyzioterapie, kurzy ČŽV, konferenční poplatky). 	Splněno
Zajištění technických podmínek pro fungování a komunikaci (webová platforma, provázání s celouniverzitními systémy a databázemi)	<ul style="list-style-type: none"> Na webových stránkách fakulty zřízeny a zprovozněny informace pro absolventy (informace o Klubu absolventů, nabídka pracovních míst pro absolventy). Nabídka dalšího vzdělávání pro absolventy a její propojení s univerzitní databází ČŽV a galerie úspěšných absolventů zatím nebyly zprovozněny. 	Částečně splněno
Realizace popularizačních přednášek, společenských akcí, oslav významných výročí, sportovních a studentských akcí, propagačních aktivit, charitativních akcí (příprava a organizace popularizačních a odborných přednášek)	<ul style="list-style-type: none"> Oslavy 25. výročí založení ZSF JU. Spolupráce při organizaci charitativní akce Noc venku a festivalu Štěstí s překážkou. Osvětová činnost pro veřejnost v rámci Mezinárodního dne sester, na Olympijském parku Rio-Lipno a na akci Věda pro každého. Vítězství týmu z oboru Všeobecná sestra v soutěži Jihočeská sestřička a úspěšná účast studentů oboru Zdravotnický záchranář na soutěži Rozkoš Rescue. Pořádání akce Odpoledne s Nordic Walking, organizace Volejbalového marathonu o putovní pohár Jihočeské univerzity. Úspěšná realizace peer programu Zásady první pomoci a Kyberšikana pro žáky ZŠ Pohůrecká a Suché Vrbné, uspořádání workshopu Den trénování paměti. Spolupráce s Asociací studentů fyzioterapie – akce Fyziocafé. Vznik pěveckého souboru ZSF JU – vystoupení v Alzheimercentru v ČB. 	Splněno
Rozvoj služeb a konzultací pro širokou odbornou i laickou veřejnost, zaměstnance a studenty (Centrum prevence civilizačních chorob, Centrum fyzioterapie a podpora při rozšiřování stávajících center a budování nových center)	<ul style="list-style-type: none"> Příprava na rozšíření spektra nabídky Centra prevence civilizačních chorob Laktační poradna a Revmatologickou edukační skupinu s revmatologickou poradnou (služby budou v nabídce center od r. 2017) 	Částečně splněno

DÍLČÍ CÍLE	PLNĚNÍ AKTIVIT ZA ROK 2016	HODNOCENÍ
Rozvoj spolupráce se SŠ (cyklus RoadShow)	<ul style="list-style-type: none"> Realizace RoadShow – splněno předpokládané navýšení ŠŠ i mimo JK (Pízeň, Klatovy, Plasy, Benešov, Vysočina). Zapojení studentů do RoadShow. Rozšíření spolupráce na ZŠ – edukační programy primární prevence na ZŠ Pohůrecká na téma Zásady první pomoci a Prevence kyberšikany. 	Splněno
Sjednocení elektronické a tištěné prezentace studijních programů a prezentování jednoznačného profilu absolventa a jeho uplatnění na trhu práce	<ul style="list-style-type: none"> Cíle již bylo dosaženo v předchozím období, v r. 2016 připravena aktualizace propagační brožury „Učíme lidi pomáhat“. 	Splněno
Rozvoj mediální prezentace fakulty	<ul style="list-style-type: none"> V rámci realizace projektu Otevřenost ZSF JU na prahu druhého čtvrtstoletí existence bylo dosaženo zvýšení počtu příspěvků o fakultě v regionálních médiích, responzivního vzhledu webových stránek, vydání almanachu k 25. výročí existence fakulty, natočení videoreportáže o fakultě, implementace jednotné vizuální identity, realizace RoadShow propagačních fakultu a vytvoření strategického dokumentu Otevřenost na ZSF JU. 	Splněno
Rozvoj spolupráce s regionálními i celostátními médii	<ul style="list-style-type: none"> Centrum prevence civilizačních chorob vytvořilo pro Český rozhlas multimediální projekt Návod na zdraví zahrnující pohybové a výživové poradenství a poté se aktuálně změnil v Návod na půlmaraton (seriál zařazen do prestižní soutěže Prix Bohemia Radio). Rozhovor s děkankou fakulty o celkovém zaměření ZSF JU ve vztahu k 25. výročí ZSF JU – všechny krajské mutace týdeníku 5plus2. ČTK – celostátně vydaná zpráva o vzniku Spolku vysokoškolsky vzdělaných sester. Tuto zprávu přejal ze servisu ČTK Deník v plném rozsahu a další média zkráceně. ČTK – zpráva o tom, jak Asociace vysokoškolských vzdělavatelů nelékařských zdravotnických profesí v České republice (AVVNZP) komentuje navrhovanou novelu zákona o nelékařských zdravotnických povoláních – článek hojně citovaný v dalších mediálních výstupech na toto téma. 	Splněno
Rozvoj stávajících a příprava nových webových portálů (Alumni klub, ČZV apod.)	<ul style="list-style-type: none"> Vzhledem k tomu, že tematické portály ČZV a Klubu absolventů jsou řešeny celouniverzitně, ZSF JU upustila od záměru fakultního řešení. Namísto toho připravila podmínky pro propojení informací zveřejňovaných na webových stránkách fakulty s celouniverzitními portály, na jejichž obsahu ZSF JU participuje. 	Částečně splněno

5. Řízení Institute (management a ekonomika)		PLNĚNÍ AKTIVIT ZA ROK 2016	HODNOCENÍ
DÍLČÍ CÍLE			
Optimalizace systému objektivního hodnocení akademických i neakademických pracovníků navázaného na plány/výsledky činnosti pracovišť a vlastní profesní plány rozvoje jednotlivých zaměstnanců		<ul style="list-style-type: none"> ZSF JU úspěšně implementovala „univerzitní HAP“ pro hodnocení akademických pracovníků. Současně dále zdokonalovala svůj vlastní hodnotící systém pro hodnocení a odměňování akademických pracovníků. Proveden personální audit neakademických pracovníků. 	Splněno
Optimalizace pravidel pro přiznání výkonnostních příplatků/odměn u akademických i neakademických pracovníků v rámci nového mzdového předpisu		<ul style="list-style-type: none"> Řešení tohoto úkolu bylo vázáno na schválení nového Mzdového předpisu JU, ke kterému do konce roku 2016 nedošlo. 	Neplněno
Realizace pravidelných auditů stavu a využití nemovitostí s ohledem na jejich udržitelnost a další účelné nakládání s nimi		<ul style="list-style-type: none"> V rámci zvýšení efektivnosti nakládání se svěřeným majetkem a s pronajatými prostory došlo k racionalizaci a snížení pronajatých prostor k výuce snížením využívané plochy na budově v ul. E. Destinové. Systém pravidelných auditů a vyhodnocování vytvořen nebyl – záměr vytvořit systém pravidelných auditů a vyhodnocování správy nemovitostí na celouniverzitní úrovni je začleněn do projektu OP VVV. 	Částečně splněno
Příprava návrhů stavebních úprav a zohlednění získaných poznatků při přípravě a realizaci investičních projektů		<ul style="list-style-type: none"> Plánované drobné investiční akce nebyly realizovány. Od revitalizace přístupové cesty na dvorní trakt areálu Vltava – K5 bylo upuštěno. Příprava septiku byla pozastavena z důvodu nutnosti vyjasnit celkovou koncepci využití budovy Hradce, viz statikem podmíněný provoz budovy. Realizace zhotovení závory na hlavní parkoviště u budovy Vltava: Byla realizována studie proveditelnosti a realizován průzkum trhu. Cenové nabídky firem byly však tak nepřiměřené, že stavba byla pro rok 2016 zrušena s tím, že bude realizována později. 	Nesplněno
Ekonomický audit finanční rentability studijních oborů		<ul style="list-style-type: none"> Byl proveden ekonomický audit rentability studijních oborů. S výsledky byli seznámeni členové vedení a kolegia děkana. Tento audit je významným pramenem pro plánování současného rozvoje fakulty v budoucnu. 	Splněno
Pokračování přípravy vybudování Simulačního centra pro nelékařské zdravotnické obory (SLNO)		<ul style="list-style-type: none"> Viz strategické téma Vzdělávání 	Splněno
Modernizace stávajících prostor a materiálového dovybavení Centra fyzioterapie a Centra prevence civilizačních chorob		<ul style="list-style-type: none"> Viz strategické téma Vzdělávání 	Částečně splněno
Revitalizace přístupové cesty a parkovacích prostor u budovy Vltava (J. Boreckého 1167/27, 370 11 České Budějovice)		<ul style="list-style-type: none"> Hlavním záměrem bylo především dobudování chodníku a nová úprava vozovky. Realizace byla zatím pozastavena z důvodu komplexního řešení v rámci Vltava IV. 	Nesplněno

DÍLČÍ CÍLE	PLNĚNÍ AKTIVIT ZA ROK 2016	HODNOCENÍ
Přípravné práce na rekonstrukci areálu Hradce ve vlastnictví fakulty	<ul style="list-style-type: none"> • Příprava výstavby septiků v areálu Letní včevíkové základny Hradce byla pozastavena z důvodu nutnosti vyjasnit celkovou koncepci využití budovy areálu – statikem podmíněný provoz budovy. 	Nesplněno
Přípravné práce pro vybudování skladovacích prostor budovy Vltava	<ul style="list-style-type: none"> • Měly být financovány dílem z prostředků investičních, dílem z údržby. Vzhledem k finanční situaci fakulty a jiným preferencím (úprava Jírovcovy ulice) byla tato akce odložena. 	Nesplněno
Studie proveditelnosti rozšíření areálu Vltava	<ul style="list-style-type: none"> • Dokončená studie proveditelnosti byla přesunuta na rok 2017 z důvodu komplexního řešení areálu Vltava IV. ve vztahu k finálnímu zadání parametrů stavby. Byly provedeny přípravné studie a sesbíraná data. 	Částečně splněno
Zahájení činnosti Centra hygienických laboratoří	<ul style="list-style-type: none"> • V závislosti na vývoji situace na oborech Ochrana veřejného zdraví a Odborný pracoviště v ochraně a podpoře veřejného zdraví bylo rozhodnuto v projektu hygienických laboratoří v této chvíli nepokračovat. 	Nesplněno
Snižování závislosti fakulty na příspěvku z MŠMT jako další rozvoj možnosti vícezdrojového financování	<ul style="list-style-type: none"> • Snižování závislosti na příspěvku fakulty na zdrojích z MŠMT se nepodařilo prosadit, a to přes snahu ekonomických útvarů toto řešit. Zlepšení v této oblasti závisí především na zvýšení aktivity akademických pracovníků a zvýšení objemu tvůrčí činnosti. 	Nesplněno
Podpora aktivit akademických pracovníků v oblasti získávání vědeckých projektů	<ul style="list-style-type: none"> • Pro podporu akademických pracovníků byly restrukturalizovány katedry na ústavu s cílem vytvářet multidisciplinární týmy pro řešení výzkumných záměrů. Zvýšením efektivity úspěšného získávání projektů se zabývá Vědecko-výzkumná rada ZSF JU – jako poradní orgán, který byl založen s cílem sjednotit posuzování a hodnocení výstupů vědecké a výzkumné činnosti zaměstnanců ZSF JU. Přímou podporou získávání projektů se zabývá Projektová kancelář a Kancelář pro vědu a výzkum, která zajišťuje administrativní a metodické poradenství v projektové činnosti. 	Splněno
Rozvoj ČŽV	<ul style="list-style-type: none"> • Připraveny 4 kurzy ČŽV s akreditací MPSV v rámci vzdělávání sociálních pracovníků, 2 kurzy s akreditací MŠMT jako další vzdělávání pedagogických pracovníků a 2 certifikované kurzy k akreditaci na MZ. Nastaven jednotný systém kalkulací cen kurzů, aby se ČŽV mohlo stát jedním ze zdrojů financování. Výnosy z ČŽV propojeny se systémem financování vzdělávání akademických pracovníků. 	Splněno

Závěr

Výše uvedený přehled představuje výčet dílčích cílů stanovaných v Aktualizaci dlouhodobého záměru ZSF JU pro rok 2016 a hodnocení jejich naplňování konkrétními aktivitami, úkoly či opatřeními v daném roce. U většiny stanovených cílů lze konstatovat, že byly výše popsanými aktivitami zcela či alespoň částečně naplněny. Ty cíle, které byly uskutečněny pouze částečně, jsou povětšinou součástí dlouhodobějších vizí, jejichž naplnění je plánováno v delším časovém horizontu. Všechny tyto cíle a na ně navazující aktivity byly zahrnuty do Plánu realizace strategického záměru ZSF JU (dříve Aktualizace dlouhodobého záměru) pro rok 2017. Některé cíle stanovené pro rok 2016 nemohly být naplněny z důvodu návaznosti na celouniverzitní řešení, jehož nebylo v roce 2016 dosaženo (např. neschválení nového Mzdového předpisu JU), jiné z důvodu nedostatku finančních prostředků (nerealizované plánované investice). Některými svými činnostmi ZSF JU reagovala na aktuální vnější i vnitřní vlivy, nicméně veškeré její aktivity směřovaly k postupnému naplňování vize a hodnot naší univerzity, k nimž se ZSF JU hlásí.

Přílohy

Textová příloha výroční zprávy o činnosti ZSF JU pro rok 2016

Tabulková příloha výroční zprávy o činnosti ZSF JU pro rok 2016

TEXTOVÁ PŘÍLOHA



1. ZÁKLADNÍ ÚDAJE O ZSF JU

1.1 Kontaktní údaje

Zdravotně sociální fakulta Jihočeské univerzity je podle zákona č. 111/1998 Sb., o vysokých školách, ve znění pozdějších předpisů (dále jen „zákon“) součástí univerzitní veřejné vysoké školy Jihočeské univerzity v Českých Budějovicích. Kontaktní údaje fakulty a umístění jejich jednotlivých pracovišť jsou uvedeny níže:

Název fakulty: Jihočeská univerzita v Českých Budějovicích, Zdravotně sociální fakulta

Zkrácený název: Zdravotně sociální fakulta Jihočeské univerzity nebo ZSF JU

Adresa: J. Boreckého 1167/27, 370 11 České Budějovice

Webová adresa: www.zsf.jcu.cz



J. Boreckého 1167/27, 370 11 České Budějovice
Děkanát

Ústav humanitních studií v pomáhajících profesích
Ústav laboratorní diagnostiky a veřejného zdraví
Institut aplikovaných zdravotně sociálních věd –
pracoviště praxe: Centrum fyzioterapie



U Výstaviště 26, 370 05 České Budějovice
Ústav ošetřovatelství, porodní asistence
a neodkladné péče



Jírovцова 1347/24, 370 04 České Budějovice
Ústav sociálních a speciálněpedagogických věd



**Nemocnice České Budějovice, a. s.,
Boženy Němcové 585/54, pavilon H, 370 01
České Budějovice**

Ústav fyzioterapie a vybraných medicínských
oborů
Ústav radiologie, toxikologie a ochrany
obyvatelstva

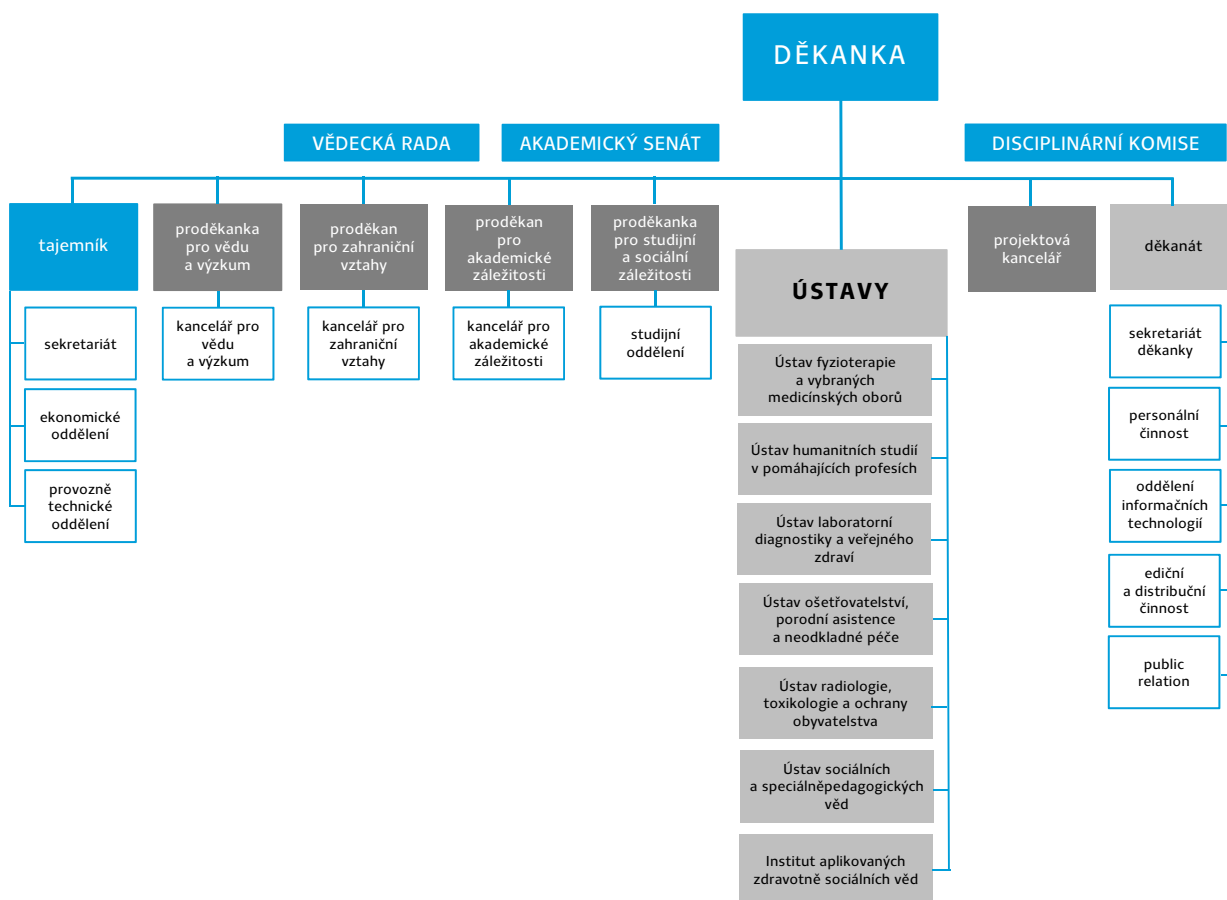


Emy Destinové 46, 370 05 České Budějovice
učebny



Nerudova 53a, 370 04 České Budějovice
Institut aplikovaných zdravotně sociálních
věd – pracoviště praxe

1.2 Organizační schéma ZSF JU



Dnem 1. ledna 2016 nabyla účinnosti nová organizační struktura Zdravotně sociální fakulty JU v Českých Budějovicích. Návrh restrukturalizace byl po diskusi na kolegiu děkanky, mimořádném zasedání akademického senátu a akademické obci schválen na zasedání AS ZSF JU dne 22. června 2015. Namísto dřívějších devíti kateder, jednoho oddělení a jednoho ústavu vzniklo šest ústavů a jeden institut. Ústav fyzioterapie a vybraných medicínských oborů vznikl z části katedry klinických a preklinických oborů a garantuje bakalářský studijní obor Fyzioterapie. Ústav humanitních studií v pomáhajících profesích vznikl z katedry filozofie a etiky v pomáhajících profesích, katedry právních oborů, řízení a ekonomiky, oddělení jazyků a části katedry psychologie a speciální pedagogiky. Tento ústav je vnímán jako „obslužný“ s tím, že zabezpečuje výuku humanitních a všeobecně vzdělávacích předmětů ve všech oborech ZSF JU, avšak sám žádný obor negarantuje. Ústav laboratorní diagnostiky a veřejného zdraví vznikl z katedry laboratorních metod a informačních systémů a z katedry veřejného a sociálního zdravotnictví. Garantuje bakalářské obory Zdravotní laborant, Nutriční terapeut, Ochrana veřejného zdraví a magisterský obor Odborný pracovník v ochraně a podpoře veřejného zdraví. Ústav ošetrovatelství, porodní asistence a neodkladné péče vznikl z katedry ošetrovatelství a porodní asistence a části katedry klinických a preklinických oborů. Ústav garantuje bakalářské studijní obory Všeobecná sestra, Porodní asistentka a Zdravotnický záchranář, magisterský obor Ošetrovatelství ve vybraných klinických oborech a doktorský studijní program Ošetrovatelství. Ústav radiologie, toxikologie a ochrany obyvatelstva vznikl ze stejnojmenné katedry. Garantuje bakalářské obory Radiologický asistent a Ochrana obyvatelstva se zaměřením na CBRNE a magisterský obor Civilní nouzová připravenost. Ústav sociálních a speciálněpedagogických věd vznikl z katedry sociální práce a části katedry psychologie a speciální pedagogiky. Garantuje bakalářské obory Rehabilitační-psychosociální péče o postižené děti, dospělé a seniory, Sociální práce ve veřejné správě a Speciální pedagogika – vychovatelství, dále magisterský obor Rehabilitační-psychosociální péče o postižené děti, dospělé a seniory a doktorský studijní program Rehabilitace. Institut aplikovaných zdravotně sociálních věd – pracoviště praxe vznikl na půdorysu Ústavu zdravotně sociální práce a zastrešuje činnost Centra prevence civilizačních chorob, Centra pro seniory a Centra fyzioterapie.

K tomuto kroku se vedení fakulty rozhodlo přistoupit na základě analýzy současného stavu vzdělávacích a vědecko-výzkumných činností fakulty s ohledem na změny, které do vysokoškolského prostředí přináší novela zákona o vysokých školách, jež nabyla účinnosti od 1. 9. 2016.

Hlavními cíli restrukturalizace byla personální stabilizace jednotlivých studijních oborů s ohledem na připravované nové akreditace studijních programů, zvýšení vědeckého potenciálu fakulty, zvýšení vědeckých výstupů fakulty a zlepšení vzájemné spolupráce jednotlivých odborníků fakulty v rámci větších skupin pracovních týmů zaštitěných dostatečně silnými a stabilními organizačními jednotkami, od kterých se očekává větší aktivita zejména v projektových činnostech. Zvýšení počtu vědeckých projektů a publikačních výstupů by mělo mít v neposlední řadě vliv i na zlepšení ekonomické situace fakulty.

1.3 Složení orgánů a dalších grémíí ZSF JU

1.3.1 Vedení ZSF JU

Vedení ZSF JU v roce 2016

Děkanka fakulty	prof. PhDr. Valérie Tóthová, Ph.D.
Proděkáni	
Proděkanka pro studijní a sociální záležitosti	Mgr. Ivana Chloubová
Proděkanka pro vědu a výzkum	doc. Mgr. et Mgr. Jitka Vacková, Ph.D.
Proděkan pro zahraniční vztahy	doc. RNDr. Miroslav Šíp, DrSc.
Proděkan pro akademické záležitosti	JUDr. Ing. Daniel Prouza, Ph.D. (do 31. 3. 2016) Mgr. et Mgr. Ondřej Doskočil, Th.D. (od 1. 4. 2016)
Tajemník	Ing. Jan Bednář, Ph.D.
Vedoucí projektové kanceláře	Ing. Radka Prokešová, Ph.D.

Ve vedení ZSF JU došlo k 1. 4. 2016 ke změně na pozici proděkana pro akademické záležitosti. Po odstoupení dosavadního proděkana JUDr. Ing. Daniela Prouzy, Ph.D., byl k tomuto datu do funkce jmenován Mgr. et Mgr. Ondřej Doskočil, Th.D., předseda Akademického senátu JU a člen Akademického senátu ZSF JU. Ten se k 29. 2. 2016 vzdal členství v Akademickém senátu ZSF JU a k 31. 3. 2016 členství v Akademickém senátu JU pro neslučitelnost funkcí dle § 8 odst. 2 a § 26 odst. 2 zákona. Na ostatních pozicích v průběhu roku 2016 ke změnám nedošlo a vedení ZSF JU pracovalo ve stejném složení jako v předcházejícím období.

1.3.2 Ředitelé ústavů a institutu ZSF JU

Ředitelé ústavů a institutu ZSF JU v roce 2016

Ústav fyzioterapie a vybraných medicínských oborů (UFM)	Mgr. Petra Zimmelová, Ph.D.
Ústav humanitních studií v pomáhajících profesích (UHP)	Mgr. Vlastimila Ptáčnicková, Ph.D.
Ústav laboratorní diagnostiky a veřejného zdraví (ULZ)	doc. RNDr. Miroslav Šíp, DrSc.
Ústav ošetrovatelství, porodní asistence a neodkladné péče (UOP)	doc. PhDr. Sylva Bártlová, Ph.D.
Ústav radiologie, toxikologie a ochrany obyvatelstva (URT)	prof. Dr. rer. nat. Friedo Zölzer, DSc.
Ústav sociálních a speciálněpedagogických věd (USV)	doc. PhDr. Alena Kajanová, Ph.D. (do 31. 8. 2016) doc. PhDr. Adéla Mojžíšová, Ph.D. (od 1. 9. 2016)
Institut aplikovaných zdravotně sociálních věd – pracoviště praxe	Mgr. Lenka Šedová, Ph.D.

Již v průběhu roku 2015 proběhla výběrová řízení na obsazení míst ředitelů nově vzniklých ústavů. Ti se ujali svých funkcí k 1. 1. 2016. V průběhu roku došlo ke změně pouze ve vedení Ústavu sociálních a speciálně-pedagogických věd, kdy k 1. 9. 2016 nastoupila na místo ředitelky ústavu doc. PhDr. Adéla Mojžíšová, Ph.D. Dosavadní ředitelka doc. PhDr. Alena Kajanová, Ph.D., se své funkce vzdala k 31. 8. 2016.

1.3.3 Vědecká rada ZSF JU

Vědecká rada ZSF JU v roce 2016

Předsedkyně	
prof. PhDr. Valérie Tóthová, Ph.D.	děkanka fakulty
Interní členové	
doc. PhDr. Sylva Bártlová, Ph.D.	Jihočeská univerzita v Českých Budějovicích, Zdravotně sociální fakulta
doc. PhDr. Mária Boledovičová, Ph.D.	Jihočeská univerzita v Českých Budějovicích, Zdravotně sociální fakulta
doc. MUDr. et. Mgr. Alan Bulava, Ph.D.	Jihočeská univerzita v Českých Budějovicích, Zdravotně sociální fakulta
prof. JUDr. Vilém Kahoun, Ph.D.	Jihočeská univerzita v Českých Budějovicích, Zdravotně sociální fakulta
doc. PhDr. Adéla Mojžíšová, Ph.D.	Jihočeská univerzita v Českých Budějovicích, Zdravotně sociální fakulta
JUDr. Ing. Daniel Prouza, Ph.D.	Jihočeská univerzita v Českých Budějovicích, Zdravotně sociální fakulta
prof. Ing. Václav Řehout, CSc.	Jihočeská univerzita v Českých Budějovicích, Zdravotně sociální fakulta
doc. RNDr. Miroslav Šíp, DrSc.	Jihočeská univerzita v Českých Budějovicích, Zdravotně sociální fakulta
prof. MUDr. Eva Topinková, CSc.	Jihočeská univerzita v Českých Budějovicích, Zdravotně sociální fakulta
doc. Mgr. et Mgr. Jitka Vacková, Ph.D.	Jihočeská univerzita v Českých Budějovicích, Zdravotně sociální fakulta
prof. MUDr. Miloš Velemínský, CSc., dr. h. c.	Jihočeská univerzita v Českých Budějovicích, Zdravotně sociální fakulta
doc. MUDr. František Vorel, CSc.	Jihočeská univerzita v Českých Budějovicích, Zdravotně sociální fakulta
prof. Dr. rer. nat. Friedo Zölzer, DSc.	Jihočeská univerzita v Českých Budějovicích, Zdravotně sociální fakulta
Externí členové	
prof. RNDr. Vladimír Bošák, CSc.	Trnavská univerzita v Trnave, Fakulta zdravotnictva a sociálnej práce
prof. MUDr. Josef Fusek, DrSc., dr. h. c.	Univerzita Pardubice, Fakulta zdravotnických studií
doc. PhDr. Alice Gojová, Ph.D.	Ostravská univerzita, Fakulta sociálních studií
prof. Dr. Ing. Zdeněk Kůs	Technická univerzita v Liberci
doc. PaedDr. Ilona Mauritzová, Ph.D.	Západočeská univerzita v Plzni, Fakulta zdravotnických studií
MUDr. Jaroslav Novák, MBA	Nemocnice České Budějovice, a. s.
prof. MUDr. Jaroslav Slaný, CSc.	Trnavská univerzita v Trnave, Fakulta zdravotnictva a sociálnej práce
doc. MUDr. Olga Švestková, Ph.D.	Univerzita Karlova v Praze, 1. lékařská fakulta
doc. PhDr. Zdeněk Uherek, CSc.	Univerzita Karlova v Praze, Filozofická fakulta
doc. PhDr. Yveta Vrublová, Ph.D.	Ostravská univerzita, Lékařská fakulta
prof. Mgr. Katarína Žiaková, PhD.	Univerzita Komenského v Bratislave, Jesseniova lekárska fakulta v Martine

Vědecká rada ZSF JU v roce 2016 měla dvě řádná zasedání. Zasedala 5. 4. 2016, kdy proběhlo úspěšné habilitační řízení doc. Ing. Ivy Brabcové, Ph.D. Podruhé zasedala 5. 10. 2016, kdy proběhlo úspěšné habilitační řízení doc. PhDr. Marie Mackové, Ph.D. Během roku 2016 členové VR ZSF JU hlasovali 5krát *per rollam*. Odsouhlasili Strategický záměr ZSF JU na rok 2017, schvalovali členy komisí pro státní závěrečné zkoušky (nemající titul docent), schvalovali žádost o rozšíření akreditace bakalářského studijního programu B 5342 Rehabilitace se studijním oborem 5342R014 Rehabilitační-psychosociální péče o postížené děti, dospělé a seniory prezenční formy studia, schválili Dlouhodobý záměr ZSF JU na období 2016–2020 a Aktualizaci

dlouhodobého záměru na rok 2016 a odsouhlasili reakreditační materiály navazujícího magisterského studijního oboru Civilní nouzová připravenost.

Zápisy z řádných jednání Vědecké rady ZSF JU jsou dostupné na internetových stránkách Zdravotně sociální fakulty Jihočeské univerzity¹.

1.3.4 Akademický senát ZSF JU

Akademický senát ZSF JU v roce 2016

Předseda	Mgr. František Dolák, Ph.D.
Místopředkyně z řad akademických pracovníků	Mgr. Petra Zimmelová, Ph.D.
Místopředseda z řad studentů	Karel Albert
Členové – akademičtí pracovníci	doc. PhDr. Sylva Bártlová, Ph.D. (od 29. 2. 2016) Mgr. et Mgr. Ondřej Doskočil, Th.D. (do 29. 2. 2016) PhDr. Martina Hrušková, Ph.D. doc. PhDr. Alena Kajanová, Ph.D. (od 1. 9. 2016) Mgr. Lukáš Martinek (do 31. 8. 2016) Mgr. Dita Nováková, Ph.D. Mgr. Alena Polanová Mgr. Ing. Renata Švestková, Ph.D.
Členové – studenti	Lucie Buiová (od 4. 11. 2016) Eliška Fintová Zdeněk Fürst Jaroslav Král, DiS. (do 31. 10. 2016) Bc. Vít Kučera

V roce 2016 se uskutečnilo šest řádných zasedání Akademického senátu Zdravotně sociální fakulty JU. Během tohoto funkčního období došlo k několika změnám na pozici senátorů a senátorek. Ke dni 29. 2. 2016 rezignoval na svou funkci senátor Mgr. et Mgr. Ondřej Doskočil, Th.D., neboť se stal proděkanem pro akademické záležitosti. Na jeho místo nastoupila doc. PhDr. Sylva Bártlová, Ph.D. Z důvodu ukončení pracovního poměru byl Mgr. Lukáš Martinek nahrazen doc. PhDr. Alenou Kajanovou, Ph.D. Poslední personální změnou se pak stalo nahrazení Jaroslava Krále, DiS., který přerušil studium, Lucií Buiovou. Akademický senát se během roku 2016 vyjadřoval k zásadním dokumentům, které ovlivňují chod fakulty, jako jsou např. Strategický záměr fakulty nebo Rozpočet fakulty.

1.4 Poslání, vize a strategické cíle ZSF JU

Zdravotně sociální fakulta Jihočeské univerzity v Českých Budějovicích se profiluje jako významná vzdělávací instituce výrazně situovaná do zdravotní a sociální oblasti. Základem je realizace vysokoškolského vzdělávání ve zdravotně sociálních programech a oborech v České republice. Specifickou tvůrčí činnost vykazuje v oblasti aplikační, projektové a přímé klinické a terénní práce s lidmi zdravotně a sociálně znevýhodněnými. V této oblasti rovněž rozvíjí vědecko-výzkumnou činnost a mezinárodní spolupráci s významnými zahraničními univerzitami, institucemi a odbornými pracovišti. Posláním fakulty je ve shodě s hodnotami, na nichž je založena Jihočeská univerzita v Českých Budějovicích, rozvíjet vzdělanost, podporovat nezávislé poznání a tvůrčí činnost ve výzkumu a vývoji a aktivně plnit svoji společenskou odpovědnost v oblastech ekonomické, sociální, kulturní a environmentální udržitelnosti. Zdravotně sociální fakulta se hlásí k vizím, hodnotám a cílům Jihočeské univerzity definovaným v jejím Dlouhodobém záměru (nyní Strategický záměr)

¹ <https://www.zsf.jcu.cz/cs/veda-a-vyzkum/vedecka-rada/zapis/>

na období 2016–2018, v němž je definováno pět strategických témat: vzdělávání, výzkum, internacionalizace, otevřenost a řízení. Tato témata rovněž tvoří základní osu Dlouhodobého záměru ZSF JU na období 2016–2020. Jednotlivá témata jsou blíže určena konkrétními cíli, jež jsou blíže specifikovány v každoročních Aktualizacích dlouhodobého záměru (nyní Plánech realizace Strategického záměru). Kompletní znění Dlouhodobého záměru JU pro roky 2016–2020 a jeho ročních aktualizací je zveřejněno na webových stránkách ZSF JU². Zhodnocení plnění Aktualizace dlouhodobého záměru ZSF JU pro rok 2016 je obsahem hlavní části této Výroční zprávy.



² <https://www.zsf.jcu.cz/cs/dok/dlouhodoby-zamer/dlouhodoby-zamer-zsf-ju>

2. STUDIJNÍ PROGRAMY, ORGANIZACE STUDIA A VZDĚLÁVACÍ ČINNOST

2.1 Akreditované studijní programy v českém jazyce

V roce 2016 proběhla úspěšná reakreditace navazujícího magisterského studijního oboru Civilní nouzová připravenost, studijního programu Ochrana obyvatelstva. Tento, pro ZSF JU již tradiční studijní obor má ZSF JU akreditovaný v prezenční i kombinované formě studia a každoročně vykazuje vysoký zájem uchazečů o studium. Z důvodů vyšší poptávky zahraničních uchazečů o studium v anglickém jazyce byla v květnu 2016 rozšířena akreditace studijního oboru Rehabilitační-psychosociální péče o postižené děti, dospělé a seniory – bakalářské studium o anglickou mutaci. Konkrétně byl akreditován bakalářský studijní obor Rehabilitative Psychosocial Care for Disabled Children, Adult, and Elders v prezenční formě studia.

Akreditované studijní programy v českém jazyce

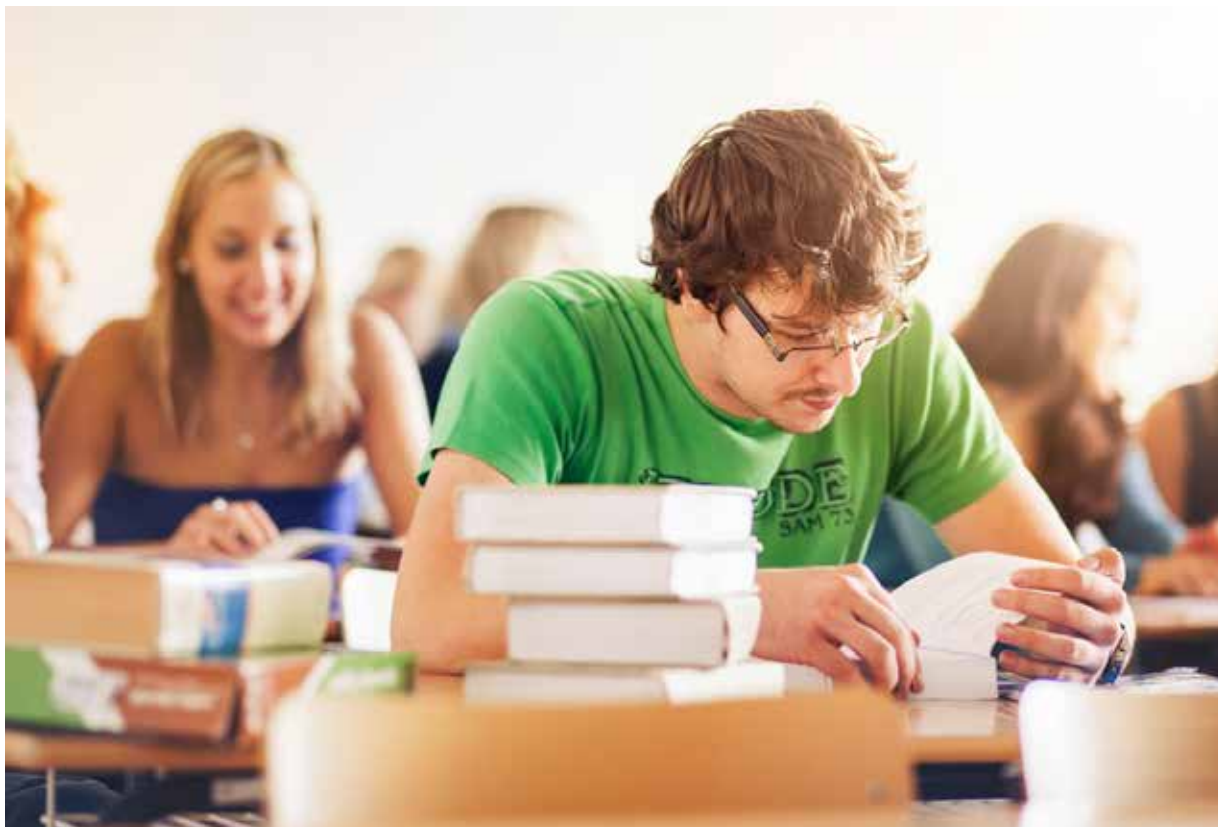
	Studijní program	Studijní obor	Forma studia
Bakalářské studijní programy a obory	Ošetřovatelství (B5341)	Všeobecná sestra (VS)	PS / KS
	Porodní asistence (B5349)	Porodní asistentka (PA)	PS / KS ³
	Specializace ve zdravotnictví (B5345)	Radiologický asistent (RA)	PS / KS
		Zdravotní laborant (ZL)	PS / KS
		Zdravotnický záchranář (ZZ)	PS
		Fyzioterapie (FYZ)	PS
	Nutriční terapeut (NT)	PS	
	Veřejné zdravotnictví (B5347)	Ochrana veřejného zdraví (OVZ)	PS
	Rehabilitace (B5342)	Rehabilitační-psychosociální péče o postižené děti, dospělé a seniory (RPB)	PS / KS
	Sociální politika a sociální práce (B6731)	Sociální práce ve veřejné správě (SP)	PS / KS
Speciální pedagogika (B7506)	Speciální pedagogika – vychovatelství (SPV)	PS, KS	
Ochrana obyvatelstva (B2825)	Ochrana obyvatelstva se zaměřením na CBRNE (OO)	PS / KS	
Navazující magisterské studijní programy a obory	Ošetřovatelství (N5341)	Ošetřovatelství ve vybraných klinických oborech (OSN)	PS / KS
	Rehabilitace (N5342)	Rehabilitační-psychosociální péče o postižené děti, dospělé a seniory (RPN)	PS / KS
	Ochrana obyvatelstva (N2825)	Civilní nouzová připravenost (CNP)	PS / KS
	Veřejné zdravotnictví (N5347)	Odborný pracovník v ochraně a podpoře veřejného zdraví (OVZN)	PS
Doktorské studijní programy a obory v prezenční a kombinované formě studia	Ošetřovatelství (P5341)	Ošetřovatelství	PS / KS
	Rehabilitace (P5342)	Rehabilitace	PS / KS

³ V roce 2016 nebyla kombinovaná forma oboru Porodní asistentka otevřena.

2.2 Akreditované studijní programy v anglickém jazyce

Zdravotně sociální fakulta JU nabízí v anglickém jazyce dva studijní programy: tříletý bakalářský studijní program Nursing, obor Nurse. Po jeho absolvování získají absolventi se souhlasem MZ ČR oprávnění vykonávat zdravotnické povolání. Výuka probíhá v prezenční formě.

Dále se jedná o bakalářský studijní program Rehabilitation, obor Rehabilitation-Psychosocial Care for Handicapped Children, Adults and Seniors, který umožní jeho absolventovi získat potřebné vědomosti a dovednosti ze zdravotnických, sociálních, právních, humanitních a speciálněpedagogických oborů, jež jsou potřebné pro výkon povolání sociálního pracovníka.



2.3 Další vzdělávací aktivity

Zdravotně sociální fakulta JU uskutečnila v roce 2016 mimo rámec akreditovaných studijních programů řadu dalších vzdělávacích aktivit, např. workshopy, semináře, kurzy, konference, přednášky či exkurze.

Odborníci z Centra prevence civilizačních chorob participovali na vzdělávacím programu Českého rozhlasu „Návod na zdraví“ (popularizační akce zaměřená na oblast výživy, pohybu a zdravého životního stylu). Fakulta se také podílela na popularizační vzdělávací akci „Věda pro každého“. Zástupci fakulty nabízeli veřejnosti měření zdravotních hodnot a poradnu zdravého životního stylu. V roce 2016 se také uskutečnil 3. ročník mezinárodní konference „Kontexty klinické kineziologie“; konference je prakticky zaměřena a její součástí byly i praktické ukázky a cvičení. Uskutečnil se také 2. ročník konference „Komplexní péče o osoby s Parkinsonovou chorobou“; svým praktickým zaměřením konference sloužila k rozšíření znalostí a dovedností studentů sociálních oborů a oboru Všeobecná sestra a Nutriční terapeut nad rámec běžné výuky. Uskutečnil se také 3. ročník kongresu „Budějovice kazuistické“ zaměřený na sdílení zkušeností z praxe. V rámci projektu Visegrad 4 fakulta rovněž organizovala workshop „Comparing the Experiences of People in their 50s and 60s of the Changes after the Fall of Communism“, na němž vystoupil významný sociolog doc. PhDr. Jiří Buriánek, CSc., z FF UK. Uskutečnil se také již tradiční workshop „Den trénování paměti“. Účastníci z řad široké veřejnosti na něm vyslechli informace o zásadách a přínosu tréninku paměti spojené s praktickými ukázkami.

2. Studijní programy, organizace studia a vzdělávací činnost

Pro žáky základních škol byl realizován vzdělávací peer program „Zásady první pomoci“ a „Kyberšikana“. Mezi významné osvětové aktivity fakulty patřila například účast Centra prevence civilizačních chorob na akci Mamma HELP (výuka samovyšetřování prsou na modelu). ZSF JU se zapojila do Týdne vzdělávání dospělých – populárně-naučná přednáška/seminář o nejčastějších kondičních a pohybových aktivitách se zaměřením na prevenci a závěrečným krátkým skupinovým cvičením.



2.4 Celoživotní vzdělávání

Kromě vzdělávání v akreditovaných bakalářských, magisterských a doktorských studijních programech nabízí ZSF JU široké veřejnosti řadu aktivit celoživotního vzdělávání, a to ve formě jednorázových vzdělávacích aktivit i dlouhodobých kurzů určených pro všechny věkové skupiny. Spektrum nabídky tvoří přípravné kurzy k přijímacím zkouškám na vysokou školu, programy dalšího specializačního či rozšiřujícího vzdělávání pro zdravotnické, sociální a pedagogické pracovníky akreditované příslušnými ministerstvy, vzdělávací programy/kurzy pro akademické pracovníky a zaměstnance fakulty případně univerzity a kurzy pro odbornou i širší veřejnost, dále pak Univerzita třetího věku a Dětská univerzita.

V roce 2016 proběhla na ZSF JU příprava 4 kurzů CŽV v rámci IP projektu 2016–2018 „Rozvoj CŽV na ZSF JU“. Jedná se o kurzy „Současná problematika sociální exkluze“, „Sociální práce s romskou minoritou“, „Sociální práce s obětí domácího násilí“ či „Koordinovaná rehabilitace seniorů“. Všechny kurzy získaly akreditaci MPSV jako profesní vzdělávání sociálních pracovníků. K akreditaci MZ byly rovněž předloženy kurzy „Mentor klinické praxe ošetrovatelství a porodní asistence“ a „Ošetrovatelská péče o pacienta s geriatrickou křehkostí“. Ve spolupráci s centrem Cogito získala ZSF JU akreditaci MŠMT ke kurzu „Metoda rozvoje kognitivních funkcí Reuvena Feuersteina“ v rámci dalšího vzdělávání pedagogických pracovníků. Pro pracovníky přímé péče o seniory se přímo v jednotlivých zařízeních uskutečnilo několik turnusů zážitkových kurzů „Komunikační bariéry při práci se seniory“ s využitím tzv. „gerontoobleku“. Vyučující ze ZSF JU se rovněž podíleli na přípravě kurzu „Nemocniční kaplan“, který probíhal v akademickém roce 2016/17 na Teologické fakultě JU.

Seniorské vzdělávání realizovala Univerzita třetího věku (U3V). V roce 2016 nabídla neprofesní zájmové vzdělávání účastníkům jednadvacetí vzdělávacích programů a kurzů v Českých Budějovicích, Písku a Prachaticích. Absolvovalo ji úspěšně 550 účastníků. V rámci celostátního a celosvětového „Týdne

vzdělávání dospělých 2016” na podporu vzdělávání v dospělosti (19.–25. 9. 2016) uspořádala „Den otevřených dveří U3V”, iniciovala živé vysílání v Českém rozhlase, oslovila veřejnost a pozvala ji na vernisáž výtvarných prací a uměleckých fotografií a na prezentaci ukázkových kurzů a projektů realizovaných s partnery na zahraničních univerzitách. U příležitosti 25. výročí založení Jihočeské univerzity v Českých Budějovicích, Zdravotně sociální fakulty a Univerzity třetího věku představila dvě významné publikace současného německého historika a archiváře Paula Praxla v prvním českém překladu studenta historie Univerzity třetího věku Helmuta Wagnera. Křest „Zlaté stezky” na akademické půdě za účasti badatelů z univerzity v Pasově, prachatických soumarů a zástupců měst ležících na Zlaté stezce úspěšný „seniorský rok” završil.

S počátkem akademického roku 2016/17 vznikl na JU i program Dětské univerzity, ke kterému se mezi prvními připojila i ZSF JU. V rámci Dětské univerzity se děti ve věku od 6 do 15 let mohly zajímavou formou setkat jak s prostředím univerzity a jejími pedagogy a studenty, tak objevit nové obzory a možnosti dalšího studia a profilace svých zájmů. Na ZSF JU probíhala výuka zaměřená především na obory Všeobecná sestra a Zdravotnický záchranář. V deseti dvouhodinových lekcích se 28 dětí seznamovalo s tím, jak funguje lidské tělo, se zásadami zdravého způsobu života či jak poskytnout první pomoc. Na základě zájmu rodičů vznikl i doprovodný cyklus přednášek („minikurzů”) pro rodiče a další doprovod dětí.

V roce 2016 věnovala ZSF JU pozornost i vzdělávání svých zaměstnanců. Konaly se kurzy anglického jazyka a konverzace především pro akademické pracovníky zapojené do anglického studijního oboru Nurse. Dále se uskutečnily kurzy „Metodologie kvalitativního výzkumu”, „Metodologie kvantitativního výzkumu” (ve spolupráci se společností Acrea) a „Projektový management”, které byly podpořeny z IP projektu „Rozvoj ČZV na ZSF JU”. Fakulta rovněž vytvořila systém finanční podpory dalšího vzdělávání akademických pracovníků.



3. STUDENTI

3.1 Opatření ke snižování studijní neúspěšnosti

Ke snížení studijní neúspěšnosti na ZSF JU přispívá přijímání studentů na základě výsledků přijímacího řízení. Uchazečům o studium nabízí ZSF JU přípravné kurzy pro uchazeče (březen–duben, vždy v sobotu osmihodinová výuka v tematických blocích Biologie člověka a genetika, Filozofie, etika a sociologie, Právo, ekonomika a psychologie, Zdravotně sociální problematika, Chemie, Fyzika). Pro zvýšení studijní úspěšnosti poskytují vyučující studentům individuální konzultační hodiny. Rovněž se osvědčil systém studentských mluvčích a vedoucích učitelů ročníků, který pomáhá řešit případné problémy hned v jejich zárodku. Na ZSF JU též existuje Studentská oborová rada, která se pravidelně setkává s děkankou fakulty.

V rámci podpory studia a zlepšení adaptace na vysokoškolské prostředí a systém výuky organizuje ZSF JU v září úvodní soustředění studentů 1. ročníků bakalářských studijních oborů, prezenční formy studia. Soustředění se koná v ubytovacím zařízení České pošty v Rožmberku nad Vltavou, které prostorově odpovídá požadavkům kladeným na tento typ akce. Účelem soustředění je zvýšení informovanosti nově nastupujících studentů o zvoleném oboru, seznámení se s ročníkovým vyučujícím, aktivitami fakulty i mezi sebou navzájem.

3.2 Opatření pro omezení prodlužování studia

Pro omezení zbytečného prodlužování studia uplatňuje ZSF JU především individuální přístup ke studentům – možnost konzultací s vyučujícími jednotlivých předmětů, jež není zpravidla omezena jen na konzultační hodiny. V případě specifické životní situace studenta je využíván rovněž institut přerušování studia. V odůvodněných případech je rovněž umožňováno prodloužení termínů pro splnění studijních povinností, pokud by striktní dodržení harmonogramu znamenalo zbytečné prodloužení studia o další rok. Referentky studijního oddělení zaručují osobním přístupem kvalitu řízení průběhu studia, zejména z hlediska dodržování Studijního a zkušebního řádu JU. V zájmu omezení zbytečného prodlužování studia jsou studenti upozorňováni v případě delšího studia na poplatkovou povinnost.

3.3 Vlastní stipendijní programy

Na ZSF JU jsou kromě standardních stipendií, která jsou studentům vyplácena dle zákona o vysokých školách, poskytována i mimořádná stipendia, jimiž jsou oceňováni studenti, kteří se významně podíleli na dalších fakultních aktivitách nebo na aktivitách reprezentujících ZSF JU (soutěže sester či zdravotnických záchranářů, akce pro veřejnost – Mezinárodní den sester, Noc venku aj.).

Od LS AR 2014/15 byla rozhodnutím děkanky zřízena pracovní pozice pro studenty Pomocná vědecká a pedagogická síla. Na tyto pozice jsou studenti jmenováni na základě výběrových řízení (vždy pro příslušný semestr akademického roku). Těmto studentům může být za svědomitě odvedenou práci přiznáno mimořádné stipendium. V roce 2016 byla navýšená částka na finanční ohodnocení aktivně pracujících studentů.

Od akademického roku 2014/15 jsou studentům za jejich mimořádné studijní výsledky přiznána prospěchová stipendia (výše stipendia je diferencována dle studijního průměru za uplynulý akademický rok). Tato iniciativa ZSF JU motivuje studenty ke zvyšování jejich studijní úspěšnosti. V roce 2016 bylo prospěchové stipendium finančně posíleno.

3.4 Poradenské služby

Poradenské služby poskytuje ZSF JU převážně v Centru prevence civilizačních chorob, Centru pro seniory a Centru fyzioterapie. Centrum fyzioterapie poskytuje služby týkající se podpory zdravého životního stylu i prevence nemocí moderní doby. Nabízí i služby výživového poradce a služby osobního trenéra pro kondiční trénink. Centrum disponuje přístroji, jako je Bodystat, celou paletou pomůcek ke kondičnímu cvičení a taktéž měřením triglyceridů nebo laktátu z kapilární krve. Propojením služeb zdravotní poradny, výživového poradce a poradce pro kondiční trénink tak nabízí efektivní poradenství pro změnu životního stylu klientů. Komplexní poradenství a ceny poskytovaných služeb jsou dva základní argumenty, kterými centrum umožňuje lidem různých věkových skupin nechat si zkontrolovat zdravotní stav a na základě naměřených



hodnot se poradit s odborníky, jak své zdraví udržet nebo vylepšit. O měření tlaku, cholesterolu či tuku v těle jeví velký zájem seniori, ale se vzrůstající osvětou přibývá i lidí středního a mladšího věku, významnou cílovou skupinou jsou také rodiče s dětmi. V roce 2017 chystá Centrum prevence civilizačních chorob zahájit též služby Laktační poradny a Revmatologické poradny. Centrum pro seniory se rovněž zaměřuje na poradenství, pořádá oblíbené kurzy trénování paměti a přednášky, úzce spolupracuje s českobudějovickým Klubem společnosti Parkinson a realizuje též dobrovolnický program v Nemocnici České Budějovice, a. s. Centrum fyzioterapie je registrované nestátní zdravotnické zařízení poskytující služby v oblasti fyzioterapie a rehabilitačního lékařství nejen zaměstnancům a studentům Jihočeské univerzity v Českých Budějovicích, ale i jejím absolventům a široké veřejnosti. Centrum fyzioterapie poskytuje služby hrazené z veřejného zdravotního pojištění i služby, které toto pojištění nepokrývá. V roce 2016 se ZSF JU podařilo uzavřít smlouvu o poskytování a úhradě zdravotních služeb s největší zdravotní pojišťovnou v ČR – se Všeobecnou zdravotní pojišťovnou. Nabídka standardní ambulantní péče, jako je komplexní kineziologické vyšetření, individuální fyzioterapie, manuální terapie, ergonomie, kineziotaping či termoterapie, je doplněna o kombinovaný přístroj pro fyzikální terapii (laser, ultrazvuk, elektroléčba, kombinovaná terapie) a dále o přístrojové vybavení pro analýzu pohybu. Na Centrum fyzioterapie se mohou obrátit osoby s poruchami pohybového aparátu různé etiologie, osoby po úrazech, operacích i se zájmem o prevenci vzniku těchto obtíží.

Poradenství realizované fakultou na těchto pracovištích bylo v roce 2016 ze strany ZSF JU maximálně podporováno a využíváno nejen zaměstnanci ZSF JU a studenty, ale i veřejností.

Na základě požadavků praxe bylo realizováno i odborné (profesní) poradenství na ústavech jednotlivými členy. Studentům i zaměstnancům fakulty byly k dispozici specializované poradenské služby poskytované Jihočeskou univerzitou prostřednictvím jednotlivých fakult (TF, PF).

3.5 Studenti se specifickými potřebami

Zdravotně sociální fakulta JU úzce spolupracuje s celouniverzitním Centrem podpory studentů se specifickými potřebami (dále jen Centrum podpory) a díky poradenství tohoto centra posiluje možnosti úspěšného studia studentů s handicapem. Identifikace takových studentů probíhá ještě před jejich přijetím ke studiu. Přihlášky ke studiu uchazečů se specifickými potřebami jsou předkládány Centru podpory a ZSF JU modifikuje podmínky přijímacího řízení. Po přijetí ke studiu probíhá kontinuální spolupráce fakulty s Centrem

podpory, které zpracovává individuální návrh opatření ke studiu studenta se specifickými potřebami a zasílá jej jednotlivým vyučujícím. V roce 2016 Centrum podpory poskytovalo služby celkem 14 registrovaným studentům ze ZSF JU.

3.6 Mimořádně nadaní studenti a zájemci o studium

Nadaní studenti na ZSF JU působili v roce 2016 na jednotlivých ústavech ZSF JU na pozicích pomocných vědeckých a pedagogických sil. V roce 2016 též proběhl 4. ročník SVOČ, který umožnil nadaným studentům zapojit se do vědecké a výzkumné činnosti jednotlivých ústavů ZSF JU. Student při řešení SVOČ úzce spolupracuje se svým školitelem z řad akademických pracovníků ZSF JU, který jej metodicky vede a se kterým průběžně konzultuje získané výsledky. Hodnocení odborné práce se děje na základě oponentských posudků a zhodnocení ústního kola stanovenou komisí. Ústní kolo SVOČ organizuje Kancelář pro vědu a výzkum. Úspěšní studenti jsou finančně ohodnoceni.

3.7 Studenti se socioekonomickým znevýhodněním

Studenti ZSF JU se socioekonomickým znevýhodněním jsou podporováni formou sociálních a ubytovacích stipendií, pokud splňují daná kritéria a požádají o ně. Cílem pomoci studentům je jejich setrvání na studiích. Studenti jsou prostřednictvím studijních referentek informováni o podmínkách přiznání těchto stipendií.

3.8 Podpora studentů – rodičů

Zdravotně sociální fakulta JU podporuje rodiče mezi svými studenty v souladu s Opatřením rektora upravujícím podmínky studia rodičů a evidenci uznané doby rodičovství v souladu se zákonem o vysokých školách a aktivně je informuje o možnosti přiznání uznané doby rodičovství. V odůvodněných případech lze také prodloužit lhůty pro plnění studijních povinností při zachování stanovených nároků studia. Podobně jako ve vztahu k ostatním studentům, kteří se nacházejí ve specifické životní situaci, jež znesnadňuje studium, ZSF JU uplatňuje zásadu maximální vstřícnosti a individuálního přístupu. Studijní oddělení umožňuje individuální podporu i mimo rámec úředních hodin.



4. ABSOLVENTI

4.1 Spolupráce a udržování kontaktu s absolventy

Klub absolventů ZSF JU fakticky zahájil svou činnost roku 2016 jako součást Klubu absolventů Jihočeské univerzity. Ke vstupu do Klubu absolventů jsou studentky a studenti končících ročníků pozváni v den své státní závěrečné zkoušky, při níž obdrží ucelené informace o výhodách členství a o způsobu registrace do Klubu absolventů. Prostřednictvím členství v Klubu absolventů získávají absolventi aktuální informace ze života fakulty, pozvánky na její vzdělávací a společenské akce i aktuální nabídky volných pracovních míst v oboru. Všichni absolventi jsou srdečně zváni na Den otevřených dveří, který je na ZSF JU každoročně pořádán v lednu a který, přestože je primárně určen uchazečům o studium, může být pro absolventy příležitostí vrátit se aspoň na chvíli zpět do důvěrně známých prostor (nebo naopak zhlédnout, co je zde „nového“). Svým absolventům ZSF JU nabízí řadu benefitů, např. při využívání služeb Centra prevence civilizačních chorob, Centra fyzioterapie či při kurzech ČZV.

Zdravotně sociální fakulta JU spolupracuje se svými absolventy především prostřednictvím husté sítě klinických pracovišť nejen v jihočeském regionu, ale i za jeho hranicemi, na nichž její absolventi působí a jejichž prostřednictvím je ve stálém kontaktu s potřebami praxe. Absolventi se tak mohou aktivně zapojovat do vzdělávání svých mladších kolegů tím, že se stávají jejich průvodci či mentory při praxích během studia. Díky absolventům se rovněž síť klinických pracovišť neustále rozrůstá. Zkušení absolventi s dlouholetou praxí pak mohou být zapojeni do výuky jako lektori kurzů celoživotního vzdělávání či jako akademičtí pracovníci – odborníci z praxe. ZSF JU každoročně pořádá nebo spolupřádá několik odborných konferencí a seminářů, jichž se pravidelně účastní i absolventi našich oborů. Významné místo mezi nimi zaujímá kongres „Budějovice kazuistické“ sloužící jako platforma sdílení poznatků a zkušeností z praxe v lékařských i nelékařských zdravotnických oborech. V roce 2016 byl na půdě ZSF JU založen Spolek vysokoškolsky vzdělaných sester⁴, do nějž mohou vstoupit zejména absolventky a absolventi oboru Všeobecná sestra, ale i dalších příbuzných oborů.

4.2 Zaměstnanost a zaměstnatelnost absolventů

Zdravotně sociální fakulta JU sleduje uplatnitelnost svých absolventů prostřednictvím JU, která monitoruje a vyhodnocuje uplatnění svých absolventů na trhu práce, a to zejména s využitím statistik Ministerstva práce a sociálních věcí (statistiky absolventů škol a mladistvých v evidenci úřadů práce), statistických údajů Střediska vzdělávací politiky Pedagogické fakulty Univerzity Karlovy v Praze a údajů Ministerstva školství, mládeže a tělovýchovy používaných při stanovování rozpisu vysokých škol pro příslušný kalendářní rok. Vedle uvedených absolventských šetření poskytuje zpětnou vazbu také síť klinických pracovišť ZSF JU a zaměstnavatelé, u nichž absolventi fakulty nacházejí uplatnění. ZSF JU také zveřejňuje na svých webových stránkách nabídku volných pracovních míst a aktivně o nich absolventy informuje prostřednictvím Klubu absolventů a sociálních sítí.

4.3 Spolupráce s budoucími zaměstnavateli absolventů

Klíčoví zaměstnavatelé ve zdravotně sociální oblasti tvoří síť klinických pracovišť ZSF JU, s nimiž má fakulta uzavřené smlouvy o spolupráci. Studenti mají možnost se se svými potenciálními zaměstnavateli seznámit během praxí, významní odborníci z praxe též na fakultě pedagogicky působí. Fakulta každoročně pořádá setkání zástupců klinických pracovišť.

V březnu 2016 se konal první ročník workshopu s názvem „Den sester na ZSF JU“, na kterém dostaly příležitost se prezentovat nemocnice vlastněné Jihočeským krajem. Přímý kontakt s vedením nemocnic, seznámení s trendy, pracovními i mimopracovními aktivitami, které nemocnice potencionálním zaměstnancům nabízí, vzbudilo mezi studenty fakulty velký zájem. Cílem této akce bylo nejen prezentovat pracovní příležitosti studentům fakulty, ale vytvořit těsnější vztah mezi zapojenými nemocnicemi a Zdravotně sociální fakultou JU. Po pozitivní zkušenosti z prvního ročníku se ZSF JU rozhodla prezentovat tuto akci v budoucích letech jako Den zdravotnických oborů, aby se i studenti ostatních zdravotnických, resp. sociálních oborů mohli seznámit s možnostmi pracovního uplatnění v jihočeských nemocnicích.

⁴ <http://www.svvs.cz>

5. ZÁJEM O STUDIUM

5.1 Přijímací zkoušky ke studiu

Přijímací řízení do všech bakalářských i navazujících magisterských studijních oborů probíhá písemnou formou, je zabezpečeno pouze vlastními zdroji, ZSF JU nevyužívá služeb žádných externích dodavatelů. Podklady pro testové otázky dodávají garanti jednotlivých studijních programů.

Znalostní testové otázky mají vždy možnost volby jedné správné odpovědi ze tří nabízených.

Ve studijním programu Specializace ve zdravotnictví, studijním oboru Zdravotnický záchranář probíhá před vlastním znalostním testem talentová zkouška z tělesné výchovy; je jednodenní a pouze praktická. Prověřuje úroveň pohybových předpokladů a některých dovedností nutných ke studiu zvoleného oboru. Tabulkové limity talentových přijímacích zkoušek na studijní obor Zdravotnický záchranář jsou uvedeny na webových stránkách fakulty. Ve studijním programu Speciální pedagogika, studijním oboru Speciální pedagogika – vychovatelství je přijímací řízení dvoukolové, po písemném testu všeobecných znalostí probíhá ústní pohovor (motivace ke studiu, dosavadní praxe v oboru, základy společenských věd).

V akademickém roce 2016/2017 se přihlásilo ke studiu na Zdravotně sociální fakultu celkem 2 304 uchazečů, kdy největší zájem v rámci prezenční formy studia projevovali o bakalářský studijní obor Fyzioterapie, na který se hlásilo 316 uchazečů, studijní obor Všeobecná sestra, na který se hlásilo 203 uchazečů, a studijní obor Sociální práce ve veřejné správě, na který se hlásilo 146 uchazečů. Oproti prezenční formě studia byl v kombinované formě největší zájem o studijní obor Speciální pedagogika – vychovatelství, na který se hlásilo 92 uchazečů, studijní obor Všeobecná sestra, na který se hlásilo 84 uchazečů, a studijní obor Zdravotní laborant s 78 uchazeči. Trend žádanosti studijních oborů zůstává tedy v podstatě stejný jako v předcházejícím akademickém roce 2015/2016.

Ke studiu na Zdravotně sociální fakultě JU bylo přijato celkem 723 studentů do bakalářských studijních oborů, 102 studentů do navazujících magisterských studijních oborů a 9 studentů do doktorských studijních oborů – tzn. že bylo přijato ke studiu celkem 834 studentů.



5.2 Spolupráce se středními školami v oblasti propagace ZSF JU

Zdravotně sociální fakulta JU informuje studenty středních škol o možnostech studia na fakultě prostřednictvím svých webových stránek, dále pak formou letáků a dalších tištěných materiálů (propagační brožura Učíme lidi pomáhat) rozesílaných na vybrané střední školy, formou inzerce v médiích a participací na celouniverzitní účasti na vzdělávacích veletrzích, výstavách a podobných akcích, které středoškolští studenti a jejich pedagogové navštěvují. V lednu 2016 se konal každoroční Den otevřených dveří. Na 780 zájemců o studium převážně z řad středoškoláků využilo možnost prohlédnout si budovy Zdravotně sociální fakulty a seznámit se s nabídkou všech studijních oborů a ukázkami praktické výuky a učebních pomůcek. Ve vestibulu budovy Vltava byly připraveny doprovodné programy v podobě ukázek činnosti záchranářů, vybavení hasičů včetně ochranných obleků a příslušenství či možnost nahlédnout do zásahového vozu záchranného sboru. Sociální obory představily ve vestibulu ukázky činností čtyř klinických pracovišť ZSF JU: Arpidy, Domova pro seniory Hvízdal či Centra sociálních služeb Staroměstská a Empatie.

Ve snaze zvýšit informovanost studentů středních škol o studiu na ZSF JU organizovala fakulta již popáté v návaznosti na projekt JU ScienceZOOM tzv. „RoadShow“. Tým vyučujících a studentů doktorských programů při ní navštěvuje vybrané střední školy a hravou formou prezentuje studijní obory ZSF JU. Navštívené SŠ sahají za hranice Jihočeského kraje. V roce 2016 proběhla „RoadShow“ na 26 středních školách.



6. ZAMĚŠTNANCI

6.1 Kariérní řád pro akademické pracovníky, motivační nástroje pro odměňování zaměstnanců

Přijímací řízení do všech bakalářských i navazujících magisterských studijních oborů probíhá písemnou formou, je zabezpečeno pouze vlastními zdroji, ZSF JU nevyužívá služeb žádných externích dodavatelů. Podklady pro testové otázky dodávají garanti jednotlivých studijních programů.

Zdravotně sociální fakulta JU nemá doposud zpracován kariérní řád pro akademické pracovníky. Jelikož si plně uvědomuje důležitost tohoto materiálu pro další rozvoj a stabilitu fakulty, přijala v rámci schválených principů svého rozvoje rozhodnutí přijmout tento řád nejpozději do konce roku 2018.

Fakulta má zavedeno několik nástrojů pro pozitivní motivování svých pracovníků. V první řadě se jedná o motivační odměnu vyplácenou z prostředků RVO za realizovanou publikační činnost a ostatní vědecké výstupy v předchozím kalendářním roce. Principy rozdělení prostředků a stanovení výše upravuje Opatření děkanky fakulty. Dalším motivačním nástrojem je fakultní hodnocení akademických pracovníků, které posuzuje rozsah výkonů především na poli pedagogické činnosti, publikační a tvůrčí. Výstupy z tohoto hodnocení jsou podnětem pro eventuální přiznání výkonového osobního příplatku; rovněž tyto postupy jsou upraveny opatřením děkanky fakulty.

6.2 Rozvoj pedagogických dovedností akademických pracovníků

Ve spolupráci s příslušnými pracovišti JU jsou na ZSF JU připravovány kurzy CŽV zaměřené mimo jiné na prohlubování pedagogických dovedností akademických pracovníků, převážně v oblasti jazykových kompetencí. V r. 2016 proběhly též kurzy metodologie výzkumu mající za cíl zkvalitnit kompetence akademických pracovníků při vedení kvalifikačních prací. Účast v kurzech je organizována prozatím na principu dobrovolnosti ve vztahu k pocíťované potřebě konkrétního akademického pracovníka. Standardní systém povinného vzdělávání předpokládáme zapracovat do připravovaného kariérního řádu.

6.3 Podpora zaměstnanců – rodičů

Na všech pracovištích fakulty jsou vytvářeny podmínky pro zapojení akademiků s malými dětmi. Pracovní doba je stanovena jako pružná s rozsáhlou volitelnou dobou, která velmi efektivně umožňuje i zapojení rodičů s malými dětmi. Rodičům mezi zaměstnanci fakulty vychází vstříc částečnými úvazky.

Pro potřeby všech zaměstnanců Jihočeské univerzity je od 1. září k dispozici dětská skupina Kvítek provozovaná Jihočeskou univerzitou. Jedná se o předškolní zařízení s celodenním provozem a kapacitou 20 a 10 dětí ve věku od 1 roku do 7 let.



7. INTERNACIONALIZACE

7.1 Podpora účasti studentů na zahraničních mobilitních programech

Zdravotně sociální fakulta JU klade dlouhodobě důraz na rozvoj zahraniční spolupráce. Zvyšování kvality studia prostřednictvím zahraniční dlouhodobé stáže studentů a zahraniční mobility akademiků je jednou z priorit fakulty.

Fakulta má vybudovanou širokou síť zahraničních institucí, se kterými spolupracuje. Prioritou zůstává udržování a rozšiřování těchto vzájemně prospěšných kontaktů, na nichž jsou postaveny mobility studentů a akademických pracovníků. Důležitý bod rozšiřování stávající zahraniční spolupráce se týká především rozvoje spolupráce i v dalších studijních oborech.

Zapojení studentů a akademiků do mezinárodních vědecko-výzkumných projektů umožňuje další rozvoj jejich kompetencí. Zahraniční mobility, zejména studentské odborné stáže, jsou v rámci celé univerzity nejvíce využívány. Při rozvoji mezinárodní spolupráce je proto kladen důraz na spolupráci s institucemi, kde lze vhodně propojit nejen výměnu studentů a akademických pracovníků, ale i spolupráci na společných výzkumech, konferencích a studijních programech.

Mezi dlouhodobé perspektivní směry rozšiřující mezinárodní spolupráci patří nejbližší sousedé v příhraničních oblastech Německa a Rakouska. Na základě zájmu byla zahájena jednání o spolupráci při přípravě tzv. double degree oborů s Technische Hochschule Deggendorf.

Zdravotně sociální fakulta JU v současné době nabízí dva bakalářské studijní obory v anglickém jazyce a je plánováno rozšíření nabídky studijních oborů pro zahraniční studenty – samoplátce.

Mezi nejvýznamnější zahraniční partnery patří:

- Lapland University of Applied Sciences (Finsko)
- Njovu o.p.s., Lusaka (Zambie)
- Mae Fah Luang University in Chiang Rai (Thajsko)
- Kathmandu University Hospital in Dhulikhel (Nepál)





V roce 2016 Zdravotně sociální fakulta JU vyslala na zahraniční studijní pobyty a stáže celkem 24 studentů na dobu delší než 4 týdny. Dosažené kredity v zahraničí jsou studentům uznávány v maximálním rozsahu. O možnostech kreditového ohodnocení mobility jsou studenti předem informováni. Všichni studenti jsou o možnostech vypsaných mobilit informováni hromadnými maily, pomocí internetových stránek fakulty a vyučujícími ve výuce. Celkem 10 zahraničních studentů z Finska, Lotyšska a ze Slovenska absolvovalo v roce 2016 studijní pobyt na Zdravotně sociální fakultě JU.

Z celkového počtu 68 vyslaných akademických pracovníků byl u sedmnácti pobyt delší pěti dnů. V případě přijíždějících akademických pracovníků byly (z celkového počtu 28) čtyři pobyty delší pěti dnů.

7.2 Podpora integrace zahraničních členů akademické obce

Zdravotně sociální fakulta JU dlouhodobě přijímá zahraniční studenty na studijní pobyty nebo na odborné stáže a zároveň každý rok přijímá zahraniční akademické pracovníky nejen v rámci programu Erasmus+. Integraci zahraničních studentů velmi napomáhá činnost univerzitního Mezinárodního studentského klubu (International Student Club, USB), který pro zahraniční studenty organizuje, kromě pomoci s nutnými administrativními úkony, také kulturní a sociální program a jeho velkou snahou je, aby zahraniční studenti komunikovali a potkávali se se studenty českými (např. při studentských prezentacích svých domovských univerzit určených pro české studenty). Velkým přínosem integrace zahraničních studentů je tzv. „Buddy System“, který je zahraničním studentům velkou oporou právě v náročných začátcích. Kancelář pro zahraniční vztahy je po celou dobu pobytu zahraničních studentů a akademických pracovníků nápomocna ve věci řešení administrativních úkonů, ale i zprostředkování bližších informací o možnostech ubytování, stravování, MHD a připojení k PC.

8. VÝZKUMNÁ, VÝVOJOVÁ, UMĚLECKÁ A DALŠÍ TVŮRČÍ ČINNOST

8.1 Propojení tvůrčí činnosti s činností vzdělávací

Propojení tvůrčí činnosti s činností vzdělávací je na Zdravotně sociální fakultě JU realizováno formou účasti akademických pracovníků na řešených projektech fakulty, čímž je zajištěn přenos výsledků výzkumu do výuky. Další formu propojení tvůrčí činnosti s činností vzdělávací představují kvalifikační práce studentů zejména doktorských studijních programů. Významný potenciál představuje propojení s aplikační praxí při realizaci některých projektů v rámci odborné praxe a výuky.

Grantové výsledky odrážejí snahu Zdravotně sociální fakulty JU realizovat výzkumné záměry prostřednictvím grantových přihlášek v relevantních oborech a soutěžích. Díky provázanosti zdravotní a sociální oblasti je možné realizovat vědu – jak v oblasti základního výzkumu, tak i aplikovaného. O této skutečnosti svědčí publikační výstupy v časopisech s impakt faktorem (Web of Science, WOS), databázovaných (SCOPUS, ERIH Plus) a recenzovaných časopisech. Fakulta též podporuje vydávání vědeckých monografií, které obsahují původní vědecké výsledky. Relevantní publikační výstupy jsou zasílány do Rejstříku informací o výsledcích (RIV).

V roce 2016 byly za ZSF JU podány dva návrhy do veřejné soutěže GA ČR, dva návrhy individuálních projektů do GA JU, jeden návrh do Agentury pro zdravotnický výzkum (AZV) MZ ČR, jeden návrh do TA ČR BETA, jeden návrh do MŠMT INTER-COST, dva návrhy do Národní agentury pro zemědělský výzkum (NAZV) a dva návrhy do Visegrad International Fund. Do přípravy návrhů projektů je aktivně zapojena nejen kancelář pro vědu a výzkum, ale také projektová kancelář a ekonomické oddělení ve spolupráci s odpovědnými pracovníky z jednotlivých ústavů, popř. s externími spolupracovníky či dalšími spolunavrhovateli z jiných výzkumných institucí.

V roce 2016 bylo na ZSF JU v řešení celkem dvanáct vědeckých projektů, z toho čtyři projekty evidované v Centrální evidenci projektů (CEP), tj. dva standardní projekty GA ČR a dva projekty AZV MZ ČR, tři projekty GA JU (tři projekty týmové), čtyři výzkumné týmy RVO a jeden mezinárodní partnerský projekt programu Euratom FP7. V uvedených projektech participují taktéž studenti magisterského programu a doktorského studia, což jim napomáhá ve sběru zkušeností s vědeckými projekty a s přípravou na možnou budoucí vědeckou činnost.

V roce 2016 bylo zahájeno řešení dvou nových výzkumných projektů, které sdružují akademické pracovníky a studenty z různých ústavů a oborů. Vytvářejí tak multidisciplinární týmy, jež adekvátně naplňují poslání Zdravotně sociální fakulty JU. Jedná se o: „Zdravotní gramotnost u vybraných skupin obyvatelstva Jihočeského kraje“ a „Transport a metabolismus protinádorových kovových komplexů v buňce a studium rezistence vůči jejich účinkům“. Rok 2016 byl posledním rokem řešení projektů „Environmentální a pracovní zdraví“ a „Biotechnologický a ošetřovatelský výzkum“.

8.2 Zapojení studentů do tvůrčí činnosti

Zapojení studentů do tvůrčí činnosti ZSF JU je realizováno jejich účastí na obslužných projektech fakulty. Mezi tyto projekty patří projekt MZ ČR Programu vyrovnávání příležitostí pro občany se zdravotním postižením. Studenti Zdravotně sociální fakulty JU jsou zapojováni do řešení vědeckých projektů AZV ČR, GAČR aj. Studenti se podílejí také na přípravách návrhů projektů do veřejných soutěží. Rovněž se podílejí na řešení týmových projektů GA JU. V roce 2016 byli součástí řešitelských týmů tři týmových projektů GA JU.

Studenti bakalářských i magisterských programů mohou využít své zkušenosti z přímé práce s cílovými skupinami (např. dětmi, dospělými, imigranty, klienty sociálních služeb, seniory aj.) při zpracování kvalifikačních prací, příspěvků a vystoupení na konferencích, studentské odborné činnosti aj.

Studenti bakalářských a magisterských studijních programů měli již čtvrtým rokem možnost zapojit se do soutěže o nejlepší studentskou vědeckou odbornou práci. Následující ročníky soutěže úspěšně navázaly na první ročník a prokázaly zájem studentů o vědecko-publikační činnost. V roce 2016 probíhalo již čtvrté kolo této soutěže, ve které studenti získávají cenné zkušenosti s vlastní výzkumnou prací i její prezentací. Na ústavech jsou určeni školitelé, kteří společně se studenty realizují výzkumnou činnost a stávají se pro ně mentory.

8.3 Účelové finanční prostředky na výzkum, vývoj a inovace

V roce 2016 získala ZSF JU celkem 5.700,5 tis. Kč na rozvoj výzkumné organizace, z toho institucionální podpora včetně mimořádné aktivity 5.459,8 tis. Kč (96 %), vlastní prostředky z vědecké činnosti přinesly příjem ve výši 198,5 tis. Kč (3 %), použití fondu z předchozího roku ve výši 42,3 tis. Kč (1 %). Tato částka byla rozpočtována a následně využita k financování interních multidisciplinárních grantových záměrů (v roce 2016 byly tyto záměry tři), na jejichž realizaci bylo vynaloženo 593 tis. Kč, dále na vydávání časopisu *Journal of Applied Biomedicine* (IF 1,509) a časopisu *Kontakt* (zařazen do celosvětové citační databáze SCOPUS). Realizace vydání vykazuje za rok 2016 náklad ve výši 1.600 tis. Kč. Zbývající část finančních prostředků (3.507,5 tis. Kč) byla určena k motivaci akademických pracovníků v publikační a vědecko-výzkumné činnosti a taktéž k průběžným nákladům, které představují realizaci vědy a výzkumu na ZSF JU. Z toho se rozpočtová kapitola RVO podílela částkou 209 tis. Kč na částečné úhradě provozu rektorátu JU. Do Fondu účelově určených prostředků RVO pro rok 2017 byla převedena částka 219 tis. Kč a bude využita k dalšímu rozvoji vědy a výzkumu na fakultě v roce 2017.

8.4 Podpora studentů doktorských studijních programů a pracovníků na postdoktorandských pozicích

Zdravotně sociální fakulta JU podporuje studenty doktorských programů v podávání výzkumných projektů individuálních, ale i týmových (Grantová agentura JU), popř. jejich účast na podávání projektů rezortních (MŠMT, MZ ČR atd.). Dále jsou studenti podporováni v zapojení do výzkumných projektů na zahraničních univerzitách, tato podpora je kombinací podpory mobility a podpory výzkumné. Zdravotně sociální fakulta JU poskytuje studentům prezenčního studia základní stipendium a dále jednorázové odměny vyplacené z fondu RVO za vykázanou publikační a grantovou činnost. Kancelář pro vědu a výzkum pro studenty doktorských studijních programů zajišťuje překlady článků, statistiku a další obslužné činnosti směřující k usnadnění publikování v zahraničních periodikách.

Nicméně všechny akademické pracovníky se fakulta snaží motivovat k dalšímu odbornému růstu. Nadějně výzkumníky pak fakulta podporuje s cílem habilitovat se v oboru. Mimo jiné i za tímto účelem byly na fakultě v roce 2016 zřízeny dva tzv. „Výzkumné týmy“: „Zdravotní gramotnost u vybraných skupin obyvatelstva Jihočeského kraje“ a „Transport a metabolismus protinádorových kovových komplexů v buňce a studium rezistence vůči jejich účinkům“. Týmy „Biotechnologický a ošetrovatelský výzkum“ a „Environmentální a pracovní zdraví“, které byly vytvořeny v roce 2012, pokračovaly ve své činnosti i v roce 2016. V těchto týmech se kolem klíčových odborníků fakulty soustředí studenti magisterských oborů, doktorandi a především mladší vědeckí pracovníci a společně řeší předem stanovená výzkumná témata.

8.5 Spolupráce s aplikační sférou na tvorbě a uskutečňování studijních programů

Vzhledem k profesně zaměřené orientaci akreditovaných studijních oborů je žádoucí zapojení odborníků z aplikační sféry do výuky. Tito odborníci se podílejí na zajištění teoretické výuky a na koordinaci odborných praxí. Vysoké odborné úrovně realizované praxe je dosaženo na základě zřízení pozic mentorů/školitelů klinické praxe. Tito mentoři jsou v kontinuálním kontaktu s vyučujícími ZSF JU, kteří s nimi pravidelně pořádají instruktážní setkání. ZSF JU má rozvinutou bohatou síť klinických pracovišť, pokrývající oblast zdravotní i sociální.



9. ZAJIŠŤOVÁNÍ KVALITY A HODNOCENÍ REALIZOVANÝCH ČINNOSTÍ

Podstatnou změnu v oblasti zajišťování a hodnocení kvality přinesla do života ZSF JU v r. 2016 novela zákona o vysokých školách, jejíž účinnost nastala dne 1. září 2016. V návaznosti na tuto novelu a další prováděcí předpisy k této novele (zejména Nařízení vlády o standardech pro akreditace ve vysokém školství a Nařízení vlády o oblastech vzdělávání ve vysokém školství) a dále metodické materiály a doporučené postupy pro přípravu a hodnocení studijních programů nově zřízeného Národního akreditačního úřadu pro vysoké školství uskutečnila Jihočeská univerzita řadu opatření na úrovni organizační i legislativní s cílem přizpůsobit univerzitní systém a procesy zajišťování a hodnocení kvality novým zákonným podmínkám a požadavkům, na něž musela postupně reagovat i ZSF JU. V roce 2016 se ZSF JU věnovala zejména přípravě aktualizovaných vnitřních předpisů, které projdou schvalovacími procesy na fakultní a univerzitní úrovni v roce 2017.

V roce 2016 byly také na Jihočeské univerzitě realizovány kroky vedoucí k přípravě a následnému podání projektů v rámci výzev operačního programu Výzkum, vývoj a vzdělávání, na nichž se aktivně podílela i ZSF JU. Jedná se o projekty „Rozvoj JU – ESF“ a „Rozvoj JU – ERDF“. Zdravotně sociální fakulta JU zaujímá v těchto projektech díky záměru vybudovat Simulační centrum pro zdravotnické obory ZSF JU (SLNO) klíčové místo. V případě přijetí těchto projektů dojde k významnému zvýšení kvality řady relevantních činností i na ZSF JU. V roce 2016 byl také na celé Jihočeské univerzitě realizován dlouhodobě plánovaný procesní personální audit, jehož cílem bylo ověření dostatečnosti kapacity lidských zdrojů ve vztahu k úkolům univerzity v podporných činnostech.

Důraz na kvalitu a její zlepšování je podstatnou součástí Dlouhodobého záměru ZSF JU pro roky 2016–2020. Plnění aktualizace tohoto Dlouhodobého záměru pro rok 2016 je hlavní částí této výroční zprávy.

9.1 Vnitřní hodnocení kvality

Zdravotně sociální fakulta JU se účastní univerzitního systému hodnocení akademických pracovníků (HAP), který je od roku 2014 testován a implementován na vybraných fakultách JU a paralelně k němu provádí vlastní hodnocení akademických pracovníků založené na monitoringu pedagogické, tvůrčí, publikační a organizační činnosti v uplynulém kalendářním roce. Toto hodnocení slouží jako podklad pro stanovení výše osobního příplatku na období jednoho roku. ZSF JU rovněž provádí Studentské hodnocení výuky po skončení každého semestru a využívá k němu celouniverzitní webovou aplikaci SHV. Toto hodnocení slouží jako zpětnovazební mechanismus pro ředitele ústavů, kteří přihlížejí k výsledkům SHV v hodnocení akademických pracovníků. V LS 2015/16 se SHV zúčastnilo 45,2 % studentů, v ZS 2016/17 85,3 % studentů.

9.2 Vnější hodnocení kvality

Základem vnějšího hodnocení v oblasti vzdělávání je na ZSF JU proces akreditačních řízení realizovaný až do poloviny roku 2016 Akreditační komisí ČR, kterým pravidelně a cyklicky procházely jednotlivé studijní programy. Takto v roce 2016 proběhla úspěšná reakreditace navazujícího magisterského studijního oboru Civilní nouzová připravenost, studijního programu Ochrana obyvatelstva a byla rozšířena akreditace studijního oboru Rehabilitační-psychosociální péče o postižené děti, dospělé a seniory – bakalářské studium o anglickou mutaci (Rehabilitative Psychosocial Care for Disabled Children, Adult, and Elders) v prezenční formě studia. Důležitou součástí vnějšího hodnocení kvality je rovněž posuzování žádostí o akreditace oborů habilitačního řízení a řízení ke jmenování profesorem. V roce 2016 byla Akreditační komisí ČR prodloužena práva habilitačního řízení na ZSF JU v oboru Zdravotně sociální péče.

Kromě výše uvedených akreditačních žádostí bylo klíčové dokončení celkového hodnocení fakulty uskutečněné Akreditační komisí ČR. Hodnocení bylo realizováno analýzou vyžádané sebehodnotící zprávy a dalších materiálů a návštěvou účelové pracovní skupiny na fakultě, při níž proběhla diskuse s vedením fakulty, byla ověřena úroveň obhájovaných kvalifikačních prací spolu s posudky a studijní dokumentací a dalších podkladů souvisejících se zajištěním zejména vzdělávací a výzkumné činnosti a personálním zabezpečením studijních programů. Na základě výsledků tohoto hodnocení Akreditační komise ČR konstatovala, že Zdravotně sociální fakulta JU je stabilním a rozvíjejícím se pracovištěm s významným postavením v systému vzdělávání nelékařských zdravotnických pracovníků. Dílčí doporučení formulovaná Akreditační komisí ČR v zápisu z hodnocení fakulty jsou postupně Zdravotně sociální fakultou JU naplňována.

9.3 Kontrolní systém

Na ZSF JU je realizován systém řídicí kontroly v rámci předběžné, průběžné a následné kontroly finančních operací, který zajišťuje transparentnost a hospodárnost všech finančních výdajů fakulty.

Z významných centrálních aktivit v kontrolní činnosti se ZSF JU podílela na zpracování interního auditu administrativních a technických pracovníků JU. Závěry auditu byly směřovány především na efektivitu rektorátních agend. V rámci šetření na fakultách nebyly zjištěny na ZSF JU žádné podstatné nedostatky.

9.4 Knihovnicko-informační služby

Zdravotně sociální fakulta JU využívala v roce 2016 v plném rozsahu služeb celouniverzitní Akademické knihovny JU (AK JU). V hlavní budově ZSF JU se nachází Studovna Vltava, kterou navštěvují posluchači jak prezenční, tak i kombinované formy studia a jejíž provoz je zajištěn dvěma pracovníci Akademické knihovny JU. V roce 2016 přibýlo do fondu studovny 507 vysokoškolských kvalifikačních prací (celkový počet je 8 179) a 73 svazků knih (celkový počet 5 327). Studovna v roce 2016 odebírala 47 titulů časopisů a tak jako v předchozích letech doplňovala vnitřní databázi modulu Publikační činnosti zaměstnanců ZSF JU ve spolupráci s knihovnou Národního centra ošetřovatelství nelékařských zdravotnických oborů Brno. Od roku 2016 mohou také využít novou službu ti ze studentů, kteří si potřebují vyřídit potvrzení o ukončení studia. Bezdlužnost vůči celé Akademické knihovně JU jim totiž bude potvrzena nově přímo ve studovně Vltava. Je zde umístěno 38 počítačů s přístupem na internet, které jsou bohužel zastaralé a některé jsou již nefunkční. Samozřejmostí je možnost tisku, skenování, kopírování a Wi-Fi připojení.

9.5 Ubytovací a stravovací služby

Zdravotně sociální fakulta JU využívala v roce 2016 ubytovacích a stravovacích služeb, které celouniverzitně zajišťuje účelové zařízení Koleje a menzy JU. Bezprostředně na budovu ZSF JU v ul. J. Boreckého 27 přiléhá budova koleje K5, kterou studenti fakulty využívají především (80 % ubytovaných tvoří studenti ZSF JU). Celková studentská ubytovací kapacita vysokoškolské koleje K5 pro rok 2016 byla 542 lůžek. Ubytování zde v průběhu celého roku 2016 využilo cca 620 studentů ze ZSF JU.

Přímo v hlavní budově ZSF JU je situována jedna z výdejen menzy JU, jejichž stravovacích služeb využívají studenti i zaměstnanci ZSF JU. Za rok 2016 se zde vydalo celkem 39 680 obědů (z toho 32 665 studenti, 1 624 zaměstnanci, 5 319 cizí strážníci a 72 důchodci – bývalí zaměstnanci JU). Od 1. 3. 2016 se zde začaly nově vydávat i večeře. Do konce roku 2016 jich bylo vydáno celkem 2 279.

Ve druhém patře téže budovy byla na jaře 2016 otevřena kavárna, kterou provozují studenti Ekonomické fakulty JU Michal Brychta a Petr Hojdánek. Kavárna vznikla v prostorách bufetu, který studenti EF JU přeměnili v příjemný prostor, který si brzy získal popularitu mezi studenty, pedagogy a dalšími zaměstnanci fakulty. Provozovatelé kavárny nabízejí mj. kávu, pečené čaje a domácí limonády z chráněné dílny Drahonice, což vhodně koresponduje se zaměřením ZSF JU.



9.6 Informační a komunikační technologie

Oddělení informačních technologií ZSF JU zabezpečovalo v roce 2016 provoz celkem 500 PC pracovišť (osobních počítačů, virtualizovaných tenkých klientů, notebooků). Studentům i zaměstnancům byl ve spolupráci s celouniverzitním pracovištěm CIT zabezpečen přístup k centralizovaným informačním systémům JU (FIS, mzdy a personalistika, STAG, knihovní systém, JIS, OBD, IDM, LDAP a další). Oddělení informačních technologií zabezpečovalo provoz specializovaných fakultních agend a serverů – správa a údržba centrální telefonní ústředny ZSF JU, správa fakultních webových stránek, e-mail, LDAP, SAMBA, MOODLE, aplikace DOKTORAND, databáze praxí, centrální správa antivirového programu.

Během roku byla z prostředků Institucionálního rozvojového plánu JU na roky 2016–2018 do webových stránek fakulty implementována nová organizační struktura fakulty a byl vytvořen nový, responzivní vzhled webových stránek. Pro zajištění provozu virtualizované platformy serverů a desktopů byl z provozních prostředků ZSF JU pořízen upgrade virtualizačního SW CITRIX a VMware.

9.7 Infrastrukturní projekty

Zdravotně sociální fakulta JU usilovala i v roce 2016 o zkvalitňování infrastrukturního zázemí pro uskutečňování vzdělávací, tvůrčí a s nimi souvisejících činností v souladu s Investičním programem JU na období 2016–2020. V průběhu celého roku 2016 pokračovala intenzivní příprava nového infrastrukturního projektu Simulačního centra pro zdravotnické obory (SLNO). Cílem tohoto projektu je vybudovat novostavbu pavilonu simulační praktické výuky a stavebně upravit (včetně propojení) část stávající budovy ve vlastnictví Jihočeské univerzity (U Výstaviště 26, p. č. 1088/1 v katastrálním území České Budějovice 2) pro praktickou výuku nelékařských zdravotnických studijních programů Zdravotně sociální fakulty JU (Všeobecná sestra, Porodní asistentka, Zdravotnický záchranář a další), které zohledňují potřeby trhu práce a společenské požadavky včetně pořízení souvisejícího přístrojového, technologického a materiálového vybavení. V průběhu roku 2016 probíhaly práce na stavební projektové dokumentaci pro územní a stavební řízení a související správní řízení stavebního úřadu. Správní řízení byla velmi negativně ovlivňována účastníky řízení s výrazným dopadem do plánovaného harmonogramu stavební přípravy projektu. Souběžně probíhaly práce na přípravě komplexní žádosti o dotaci do operačního programu Výzkum, vývoj a vzdělávání v rámci tzv. ERDF výzvy pro vysoké školy. Dotační žádost byla v srpnu 2016 úspěšně podána a ještě do konce roku prošla bez připomínek formálním hodnocením ze strany poskytovatele dotace. V průběhu roku 2017 bude pokračovat správní řízení stavebního úřadu, popřípadě ostatních dotčených orgánů státní správy. V případě získání územního souhlasu a stavebního povolení pro realizaci stavby a souběžně úspěšného vyhodnocení žádosti o dotaci budou v druhé polovině roku 2017 zahájeny práce na samotné realizaci projektu z dotačních prostředků.



10. NÁRODNÍ A MEZINÁRODNÍ EXCELENCE

10.1 Mezinárodní a významná národní výzkumná, vývojová a tvůrčí činnost, integrace výzkumné infrastruktury do mezinárodních sítí a zapojení do profesních či uměleckých sítí

Zdravotně sociální fakulta JU byla v roce 2016 členem řady mezinárodních organizací a sítí, např. European Association of Schools of Social Work, Childwatch International, European Transcultural Nursing Association, European Violence in Psychiatry Research Group, Institut on Family and Neighborhood Life (Clemson University, USA), European Association of Centres of Medical Ethics (EACME) či Multidisciplinary European Low Dose Initiative (MELODI). Z národních profesních sítí je možné jmenovat členství v Asociaci vysokoškolských vzdělavatelů nelékařských zdravotnických profesí v České republice či v Asociaci vzdělavatelů v sociální práci.

10.2 Národní a mezinárodní ocenění

V roce 2016 se dostalo významného individuálního i skupinového ocenění několika studentům ZSF JU, jejichž výčet uvádíme níže. Tato ocenění přispěla ke zvýšení povědomí o ZSF JU na veřejnosti a k šíření jejího dobrého jména. Důležitým oceněním práce ZSF JU jsou též pochvaly studentkám a studentům, kteří na fakultu pravidelně přicházejí zejména ze zařízení, kde vykonávají praxi.

Ocenění udělená studentům ZSF JU v roce 2016

- Studenti prvního ročníku oboru **Zdravotnický záchranář** vytvořili tým, který ZSF JU úspěšně reprezentoval na soutěži Rozkoš Rescue, konané 22. až 24. dubna v okolí vodní nádrže Rozkoš u Náchoda. Pořádala ji Vodní záchranná služba Náchod, letos už potřinácté. Družstvo ZSF JU ve složení **Petra Soukupová, Martin Bína, Jan Štikar** a **Jakub Vrátník** obsadilo v konkurenci 13 týmů druhé místo. Soutěž přilákala záchranáře z celé České republiky i ze Slovenska. Měla dvě kategorie: v první se utkali studenti prvních ročníků VŠ a VOŠ, středoškoláci a členové integrovaného záchranného systému kromě zdravotnických profesí – pro profesionální zdravotnické záchranáře byla určena druhá kategorie. Letošní ročník byl



zaměřen na dopravu, takže mezi úkoly byla také výměna kola u sanity, nasazování sněhových řetězů či jízda na čas po náročné dráze s požadavkem jet co nejšetrněji – kontrolou šetřnosti jízdy byla nádoba s vodou umístěná na střeše automobilu. Z úkolů zaměřených na zdravotnickou stránku se studenti potýkali například s případem nehody dvou plně obsazených osobních automobilů, ošetření hluchoněmé pacientky po pádu, ošetření dítěte po intoxikaci neznámou drogou či provádění kardiopulmonální resuscitace.

- Studentka **Zdravotně sociální fakulty JU Monika Tenklová** obsadila na XI. celostátní studentské vědecké konferenci bakalářských a magisterských nelékařských zdravotnických oborů, která se uskutečnila na Fakultě zdravotnických studií Univerzity Pardubice, první místo v kategorii magisterských studijních programů, a to s prezentací na téma „Možnosti využití školní sestry u dětí s Crohnovou chorobou“. Studentské vědecké konference se zúčastnilo 103 vysokoškolských studentů z celé České republiky a Slovenska.
- Tým studentek oboru **Všeobecná sestra** ve složení **Karolína Švecová, Michaela Tušlová, Iveta Příplatová** a **Anna Vodičková** zvítězil v soutěži Jihočeská sestřička 2016, která se uskutečnila v českokrumlovské nemocnici. Fakulta tak zopakovala své prvenství z roku 2015, kdy se soutěž Jihočeská sestřička konala poprvé. V roce 2016 se v této soutěži utkalo 15 týmů tvořených zdravotnickými asistenty, porodními asistentkami a všeobecnými sestrami z celého kraje. Týmy absolvovaly stanoviště s praktickými úkoly, které se týkají jejich profese, jako jsou například resuscitace, odběr krve, aplikování kanyly, transport pacienta či stlaní nemocničního lůžka. Kromě znalostí a zručnosti mělo na hodnocení týmů velký vliv i to, jak jsou studenti schopni mluvit s pacienty a trpělivě jim vysvětlit vše, co je zapotřebí. Jihočeskou univerzitu reprezentovaly tři čtyřčlenné týmy složené ze studentek třetích ročníků. Kromě vítězného týmu se v soutěži dařilo i ostatním dvěma týmům – tým ve složení **Anna Krutská, Michaela Lidová, Kateřina Laierová** a **Andrea Jenerálová** obsadil třetí místo, tým ve složení **Michaela Vítovcová, Martina Rozmilerová, Dominika Cvejnová** a **Michaela Neubergová** se umístil na výborném pátém místě.



11. TŘETÍ ROLE

11.1 Přenos poznatků do praxe

Na ZSF JU dochází k přenosu poznatků do praxe především díky uplatnění absolventů fakulty v pomáhajících profesích ve zdravotně sociální oblasti. Fakulta rovněž realizuje kurzy ČŽV pro pracovníky zdravotní a sociální sféry. K přenosům poznatků do praxe dochází též díky tvůrčí činnosti pracovníků ZSF JU a činnosti Institutu aplikovaných zdravotně sociálních věd a jeho center (Centrum fyzioterapie, Centrum prevence civilizačních chorob), které pracují s veřejností.

11.2 Působení v regionu, spolupráce s regionálními subjekty

Zdravotně sociální fakulta JU je jediným vysokoškolským pracovištěm v rámci jihočeského regionu, které poskytuje vysokoškolské vzdělání ve zdravotnických nelékařských oborech. Jejím specifickým je rovněž propojování oblasti zdravotní s tematikou sociální. ZSF JU spolupracuje s více než 130 klinickými pracovišti, jejichž naprostá většina působí v Jihočeském kraji. Odborníci z těchto pracovišť jsou často externími vyučujícími na fakultě a studenti oborů ZSF JU zde vykonávají praxe. Absolventi pak často nacházejí uplatnění právě na těchto pracovištích. Mezi klinická pracoviště ZSF JU patří nejvýznamnější poskytovatelé zdravotních a sociálních služeb v jihočeském regionu jako např. Nemocnice České Budějovice, a. s., Nemocnice Písek, a. s., ARPIDA, centrum pro rehabilitaci osob se zdravotním postižením, Magistrát města České Budějovice, Úřad práce České Budějovice, Diecézní charita České Budějovice, Městská charita České Budějovice, Centrum sociálních služeb Staroměstská České Budějovice, Lázně AURORA, s.r.o., Třeboň, Hospic sv. Jana Nepomuka Neumanna v Prachaticích a další.

Obecně je tedy možné spolupráci ZSF JU s regionální aplikační sférou spatřovat v zapojení odborníků z praxe ve studijních programech, řešení konkrétních praktických problémů v bakalářských a diplomových pracích, odborné stáže, exkurze a praxe studentů převážně ve zdravotnických zařízeních a v organizacích poskytujících sociální služby, působení v nejrůznějších pracovních skupinách a odborných grémiích formujících dění v regionu, spolupráce na přípravě strategií a plánů rozvoje regionu či zapojení do projektů a studií zaměřených na řešení sociálních a celospolečenských problémů včetně projektů charitativního charakteru.

Jako konkrétní příklad takové spolupráce v roce 2016 je možné uvést participaci odborníků z Centra prevence civilizačních chorob ZSF JU na realizaci dvacetidílného seriálu Českého rozhlasu České Budějovice „Návod na zdraví“, ve kterém byly posluchačům pravidelně zprostředkovávány nejnovější vědecky podložené informace o výživě, pohybu a dalších složkách zdravého životního stylu. Na tento seriál navázala tříměsíční rozhlasová reality show „Návod na půlmaraton“, která sledovala přípravu sedmi mužů a žen na RunCzech – Mattoni 1/2 Maraton České Budějovice, který se v Českých Budějovicích běžel 4. června 2016, a to opět pod odborným vedením pracovníků Centra prevence civilizačních chorob ZSF JU.

Zdravotně sociální fakulta JU se rovněž při příležitosti konání letních olympijských her v brazilském Riu de Janeiro aktivně zapojila do projektu Olympijského parku Rio-Lipno 2016, v rámci kterého byl u Lipenské přehrady vybudován rozsáhlý sportovní areál, ve kterém měli návštěvníci možnost na velkoplošných obrazovkách sledovat přímé přenosy všech sportovních klání a také si prakticky vyzkoušet na paděsát druhů nejen olympijských sportů. Po celou dobu trvání letních olympijských her zde studentky a studenti ZSF JU a pracovníci Centra prevence civilizačních chorob zajišťovali měření hodnot fyziologických funkcí a hladiny glukózy a cholesterolu v krvi, poskytovali poradenství o zdravém životním stylu, předváděli na resuscitačním modelu první pomoc a také poskytovali fyzioterapii. Fakulta se do tohoto projektu zapojila na základě výzvy Ministerstva průmyslu a obchodu (MPO), které se zaměřilo na podporu tuzemského technického vzdělávání.

Zaměstnanci a studenti ZSF JU se také organizačně zapojovali do akcí charitativního charakteru, jejichž výtěžek byl věnován na podporu občanských sdružení či zařízení pečujících o osoby s mentálním, fyzickým či sociálním handicapem, dětských domovů a azylových domů apod.

Asi paděsát studentek a studentů 1. ročníku oboru Sociální práce Zdravotně sociální fakulty JU se zapojilo do celorepublikové sbírky Peříčkovy den. Mladí lidé oblečení ve žlutém tričku nabízeli kolemjdoucím peříčkové brože a další drobnosti na podporu sbírkového konta Pomozte dětem. Peříčkový den se v roce 2016 konal poprvé jako součást sbírkového projektu Pomozte dětem, který společně organizují Nadace rozvoje občanské společnosti a Česká televize – jeho maskotem je populární Kuře. Sběrka podporuje děti a mladé lidi do 18 let se zdravotním či sociálním znevýhodněním či ohrožené týráním, šikanou nebo jiným rizikovým chováním.

Dobrovolnice z řad studentek Zdravotně sociální fakulty JU také připravily velikonoční besídku pro pacienty a pacientky v Nemocnici České Budějovice, a. s. Dopoledne navštívily 2. oddělení následné péče, psychiatrické oddělení a Léčebnu tuberkulózy a respiračních onemocnění. Odpoledne se vydaly do horního areálu nemocnice na onkologické oddělení. Studentky pacientům rozdávaly vlastnoručně vyrobená přání, velikonoční perníčky a papírové motýlky jako symbol jarních svátků. Cílem dobrovolnického programu je přispět ke zlepšení psychosociálních podmínek pacientů a pacientek na lůžkových odděleních nemocnice.

Veškeré aktivity, kterými ZSF JU participovala na veřejném životě města a regionu, jsou uvedeny níže:

Veřejné aktivity ZSF JU v roce 2016 (řazeno chronologicky)

• Den otevřených dveří (15. 1. 2016)

Během každoročního Dne otevřených dveří, který se koná ve stejném termínu na celé JU, navštívilo ZSF JU na 780 zájemců o studium, což je přibližně stejně jako v loňském roce. Největší zájem byl o obory Fyzioterapie, Všeobecná sestra, Porodní asistentka a Nutriční terapeut. ZSF JU otevřela pro středoškoláky, jejich rodiče a další zájemce dvě své budovy v Českých Budějovicích: objekt „Vltava“ v ulici J. Boreckého a nedalekou budovu U Výstaviště 26. Uchazeči tam dostali všechny potřebné informace, přihlášky a informační letáčky o studiu a mohli si také prohlédnout vybavení odborných učeben a laboratoří. Obrovský zájem byl o návštěvu Centra fyzioterapie, kde si návštěvníci mohli vyzkoušet také přístroje. Potřebné informace dostali lidé při Dnu otevřených dveří jak od studijních referentek a od vyučujících, tak od studentů. Vestibul fakulty oživilo promítání nových videí natočených k jednotlivým bakalářským oborům.

• Volejbalový maraton o pohár rektora 2016 (25.-26. 2. 2016)

Zdravotně sociální fakulta JU zorganizovala již pátý ročník tohoto turnaje, určeného pro týmy složené výhradně ze studentů, příp. zaměstnanců JU. V roce 2016 se zúčastnilo celkem 25 šestičlenných týmů, které se utkaly v 2 016 minut dlouhém turnaji. Každý rok je tento turnaj o minutu delší, protože jeho délka se řídí rokem, ve kterém se hraje. Cílem akce je nejen si zasportovat, ale také se pobavit, což dokládá i to, že týmy mohou hrát v kostýmech, čehož také hojně využívají. Sportovní klání zpestřil doprovodný program připravený Centrem prevence civilizačních chorob a Zdravotně sociální fakultou JU, jehož součástí byly mimo jiné i kurz první pomoci, ukázky techniky tejpování pod dohledem zkušené fyzioterapeutky i možnost nechat si změřit tuk a vodu v těle nebo aktivní tělesnou hmotu.



• Věda pro každého (27. 2. 2016)

Celodenní akce Jihočeské univerzity, jejímž cílem je přiblížit veřejnosti zajímavosti z oblasti vědy a poznání a zároveň hravou a poutavou formou představit Jihočeskou univerzitu a její fakulty, se v roce 2016 opět uskutečnila v prostorách českobudějovického nákupního centra Géčko. Zdravotně sociální fakultu JU zastupovalo Centrum prevence civilizačních chorob, které nabízelo různá měření zdravotních hodnot a poradnu zdravého životního stylu. Lidé tyto služby velmi ocenili, po celou dobu stála u stanoviště fronta zájemců.

- **Den sester na ZSF JU (31. 3. 2016)**

Na prvním ročníku workshopu s názvem „Den sester na ZSF JU“ dostaly příležitost se prezentovat nemocnice holdingu Jihočeské nemocnice, a. s. Přímý kontakt s vedením nemocnic, seznámení s trendy, pracovními i mimopracovními aktivitami, které nemocnice potencionálním zaměstnancům nabízejí, vzbudilo mezi studenty fakulty velký zájem. Cílem této akce bylo nejen prezentovat pracovní příležitosti studentům fakulty, ale vytvořit těsnější vztah mezi zapojenými nemocnicemi a Zdravotně sociální fakultou JU.

- **Peříčkový den (1. 4. 2016)**

Asi padesát studentek a studentů 1. ročníku oboru Sociální práce ZSF JU se zapojilo do celorepublikové sbírky Peříčkový den. Ten se letos konal poprvé jako součást sbírkového projektu Pomozte dětem, který společně organizují Nadace rozvoje občanské společnosti a Česká televize. Sběrka podporuje děti a mladé lidi do 18 let se zdravotním či sociálním znevýhodněním, ohrožené týráním, šikanou nebo jiným rizikovým chováním. Mladí lidé oblečení ve žlutém tričku nabízeli kolemjdoucím peříčkové brože a další drobnosti na podporu sbírkového konta Pomozte dětem. Peníze dávali lidé do speciální pokladny, výtěžek podpoří organizace pomáhající ohroženým a znevýhodněným dětem. Studenti ZSF JU vybrali v ulicích Českých Budějovic téměř 19 tisíc korun.

- **Pecha Kucha (26. 4. 2016)**

Ředitelka Institutu aplikovaných zdravotně sociálních věd – pracoviště praxe Mgr. Lenka Šedová, Ph.D., vystoupila s příspěvkem na téma „Zapojení studentů do komunitních aktivit pro podporu zdravého životního stylu“ na akci ve stylu Pecha Kucha v budově Rektorátu Jihočeské univerzity. Akci pořádalo Ministerstvo zemědělství, Státní zemědělský intervenční fond a Místní akční skupina Rozkvět, z. s. Na akci vystoupili aktivní lidé z jihočeského regionu, kteří mají zajímavé nápady, i zástupci některých fakult JU.

- **Výstava fotografií Spolku Lupus ČR (2.–10. 5. 2016)**

Výstava fotografií Spolku Lupus ČR nazvaná „Některé nemoci nejsou vidět“ se konala ve vestibulu budovy Vltava. Vznikla jako reakce Spolku Lupus ČR na malé povědomí o systémovém lupusu erythematodes (SLE). Příběh člověka s nemocí SLE zachycovaly na výstavě fotografie s komentářem. Zájemci si mohli vzít brožurku s podrobnějšími informacemi o tomto onemocnění. Výstava byla uspořádána u příležitosti Světového dne SLE (10. květen).

- **Mezinárodní den sester (12. 5. 2016)**

Mezinárodní den sester se uskutečnil na českobudějovickém náměstí Přemysla Otakara II. Odborníci z Centra prevence civilizačních chorob ZSF JU společně se studenty měřili zájemcům po celé odpoledne hodnoty krevního tlaku, pulzu, BMI a celkový stav tuků, glykemie a cholesterolu a poskytovali poradenství se zaměřením na zdravý životní styl. Cílem této akce bylo zejména poukázat na to, že všeobecné sestry nepůsobí jen ve zdravotnických zařízeních, ale podílejí se i na zlepšování zdraví lidí ve svém okolí. Mezinárodní den sester, který připadá na 12. května, je připomínkou data narození anglické zdravotní sestry Florence Nightingalové, průkopnice moderního ošetřovatelství (1820–1910).



- **Den trénování paměti (12. 5. 2016)**

Oblíbený workshop Den trénování paměti se konal od 9 do 12:30 hodin v přednáškovém sále A budovy ZSF JU Vltava. Byl otevřený i pro zájemce z řad veřejnosti. Lidé vyslechli informace o zásadách a přínosu tréninku paměti a byla pro ně připravena řada praktických ukázek, do nichž se mohli sami aktivně zapojit. Akci pořádal Institut aplikovaných zdravotně sociálních věd – pracoviště praxe a Ústav sociálních a speciálněpedagogických věd.

- **Peer program První pomoc a Kyberšikana (duben–květen 2016)**

Zhruba dvě stovky žáků z českobudějovické základní školy Pohůrecká v Suchém Vrbném se během dubna a května od studentů ZSF JU hravou formou dozvěděly o pravidlech první pomoci a o nástrahách tzv. kyberšikany. Studenti prvních ročníků magisterského oboru Ošetřovatelství ve vybraných klinických oborech a balakářského oboru Rehabilitační-psycho sociální péče se postupně vystřídali v osmnácti třídách 6., 7. a 8. ročníku. V každé třídě strávili 60 minut, výuka první pomoci spočívala v dýchání do cvičné figuríny, volání na tísňovou linku 155, rozbor obsahu lékárníčky, způsob ošetření krváčení a zlomenin. Kyberšikana se soustředila na správné zásady práce s internetem, způsoby hledání informací, jejich výběr a ověřování správnosti, rizika spojená s tím, když někdo na internetu zveřejňuje svá osobní data, a také otázku, jak si chránit soukromí a zabránit nevyžádaným mailům. Kontakt student-žák se podle názoru zástupců školy velmi osvědčil – studenti mohli kvalifikovaně předat své znalosti přímo dětem a děti měly možnost pracovat s dospělými, kteří k nim mají věkově blíže než učitelé.

- **Odpoledne s Nordic Walking 2016 (28. 5. 2016)**

Cílem této již tradiční akce, jejíž šestý ročník organizačně zajišťovala Zdravotně sociální fakulta JU ve spolupráci s Nemocnicí České Budějovice, a. s., je představit široké veřejnosti pozitivní vliv pohybu – chůze s holemi – na fyzické i psychické zdraví člověka a obecně propagovat zdravý životní styl. Pro účastníky akce, která probíhala v kampusu Jihočeské univerzity ve Čtyřech Dvorech a blízském lesoparku Stromovka, byl připraven také doprovodný program. Zástupci Centra prevence civilizačních chorob Zdravotně sociální fakulty JU zájemcům měřili krevní tlak, cholesterol či glykemii. Odpoledne zpestřilo taneční vystoupení skupiny Manuely a losování tomboly. Odpoledne s Nordic Walking se zúčastnilo kolem třiceti lidí.



- **Mattoni 1/2 Maraton České Budějovice 2016 (4. 6. 2016)**

Jihočeská univerzita byla i v roce 2016 partnerem této největší sportovní akce v Českých Budějovicích. Pro zaregistrované studenty a zaměstnance univerzity byl připraven v pořadí již třetí ročník „Běhu o pohár rektora JU“, do kterého se nakonec zapojily dvě desítky běžců. Nejlepší čas v ženské kategorii zaběhla stejně jako v předešlém ročníku Nella Küffnerová ze Zemědělské fakulty JU, mezi muži byl nejrychlejší Jiří Klíma ze Zdravotně sociální fakulty JU. Jihočeská univerzita se zapojila i do dění mimo trať. Na jednom z music pointů na trati hrál univerzitní orchestr, v univerzitním stánku na náměstí Přemysla Otakara II. si mohli zájemci nechat změřit krevní tlak, BMI, obvod pasu a boků a využít poradenských služeb v oblasti zdravého životního stylu.



- **Olympijský park Rio-Lipno 2016 (5.–21. 8. 2016)**

Při příležitosti konání letních olympijských her v brazilském Riu de Janeiro se ZSF JU aktivně zapojila do projektu Olympijského parku Rio-Lipno 2016, v rámci kterého byl u Lipenské přehrady vybudován rozsáhlý sportovní areál, ve kterém měli návštěvníci možnost na velkoplošných obrazovkách sledovat přímé přenosy všech sportovních klání a také si prakticky vyzkoušet na padesát druhů nejen olympijských sportů. Po celou dobu trvání letních olympijských her zde studentky a studenti ZSF JU a pracovníci Centra prevence civilizačních chorob zajišťovali měření hodnot fyziologických funkcí a hladiny glukózy a cholesterolu v krvi, poskytovali poradenství o zdravém životním stylu, předváděli na resuscitačním modelu první pomoc a také poskytovali fyzioterapii. Fakulta se do tohoto projektu zapojila na základě výzvy Ministerstva průmyslu a obchodu (MPO), které se zaměřilo na podporu tuzemského technického vzdělávání.



- **Oslava životního jubilea prof. Miloše Velemínského (13. 9. 2016)**

V uvolněné atmosféře, ale zároveň i ve vědeckém duchu, se konalo slavnostní ohlédnutí u příležitosti 80. narozenin, které letos v srpnu oslavil prof. MUDr. Miloš Velemínský, CSc., dr. h. c., významný český pediatr a bývalý děkan ZSF JU. Jubilantovi, který je neodmyslitelně spjatý se ZSF JU, popřáli všechno nejlepší děkanka fakulty, rektor JU, pražští kolegové, s nimiž rozvíjí vědecký výzkum, a poté i spolupracovníci z fakulty. Slavnost uzavřelo vystoupení pěveckého sboru ZSF JU. Účastníci si též mohli prohlédnout početnou kolekci knih a publikací, jejichž autorem či spoluautorem je prof. Velemínský.

- **Týden vzdělávání dospělých (19.–23. 9. 2016)**

Zdravotně sociální fakulta JU se zapojila do Týdne vzdělávání dospělých, který pořádala Asociace institucí vzdělávání dospělých za podpory Jihočeského paktu zaměstnanosti ve spolupráci s Jihočeskou společností pro rozvoj lidských zdrojů a Jihočeskou univerzitou v Českých Budějovicích. Centrum fyzioterapie přispělo populárně-naučnou přednáškou/seminářem o nejčastějších kondičních a pohybových aktivitách se zaměřením na prevenci a závěrečným krátkým skupinovým cvičením. Mgr. Vlastimila Ptáčníková, Ph.D., připravila ukázkovou hodinu zdravotnické němčiny, jejímž cílem bylo předvést výuku odborného jazyka se zaměřením na komunikační situace, se kterými se ošetřující personál setkává při kontaktu s německy hovořícími pacienty. Účastníci se též seznámili s přístupem k bezplatnému internetovému kurzu obsahujícímu výukové materiály určené pro nácvik zdravotnické komunikace, se kterými je možné pracovat i samostatně. Dnem otevřených dveří se zapojila Univerzita třetího věku. Zájemci si díky prezentaci vzdělávacích programů, kurzů a projektových aktivit mohli udělat představu o U3V.

- **Šťěstí s překážkou (25. 9. 2016)**

Cílem této kulturně-osvětové akce s mottem „Přijímejme život se všemi jeho barvami“, do které se opět aktivně zapojili studenti a zaměstnanci Zdravotně sociální fakulty JU a druhým rokem také Ekonomické fakulty JU, bylo pomoci rodinám s postiženými dětmi, aby se tyto děti mohly začlenit do běžné společnosti. Akce nenásilnou a zábavnou formou vysvětluje, že se i handicapovaní lidé mohou běžně začlenit do společnosti, aniž by je okolí bralo jako někoho, kdo nemůže být šťastný a je ho třeba jenom litovat. V průběhu celého odpoledne se na náměstí Přemysla Otakara II. v Českých Budějovicích konal kombinovaný program, jehož součástí byla hudební, taneční a divadelní vystoupení, soutěže o ceny, prezentace neziskových organizací, pro děti byl připraven skákací hrad a lezecká stěna. Ekonomická fakulta JU obohatila program o osvětovou akci, která hravou formou seznamovala děti (a nejen je) se základními ekonomickými zákonitostmi a finančními tématy (např. úvěry, hospodaření domácností, oddlužení apod.).



- **Branou do Novohradských hor (17. 9. 2016)**

Po úspěchu loňské premiéry přátelského pochodu Nordic Walking nazvaného Branou do Novohradských hor se v roce 2016 konala tato akce opět, a to znovu za účasti Centra prevence civilizačních chorob ZSF JU. Na trase z Rychnova u Nových Hradů směrem na Konratice byla připravena různá stanoviště s „kvízem o zdraví“ a nechyběla ani tombola. Organizátoři se tentokrát víc zaměřili na prevenci onemocnění tlustého střeva, přičemž využili obří nafukovací maketu OnkoMaják využívanou při StřevoTour. Pochod se konal pod záštitou náměstkyně hejtmána Mgr. Ivany Stráské a byl finančně podpořen Jihočeským krajem.

- **Mamma HELP (1. 10. 2016)**

Druhý ročník českobudějovického pochodu pro Mamma HELP se konal na stadionu SKP v Kubatově ulici. Nabídl aktivity vhodné pro celou rodinu, samotnému pochodu předcházela výuka severské chůze. Hole si mohli zájemci zdarma zapůjčit a účastníky pak čekala nenáročná trať o délce 2 až 4 kilometry a také kulturní program s hudbou, vystoupením mažoretek a zábavou pro děti. Akce byla určena nejen pro ženy trpící rakovinou prsu, ale pro všechny, kteří chtějí vyjádřit solidaritu ženám, jež s tímto onemocněním bojují. Centrum prevence civilizačních chorob ZSF JU se zapojilo svými službami a nabídlo měření BMI, krevního tlaku, poradenství o zdravém životním stylu a výuku samovyšetřování prsou na modelu.

- **Seniors Defilé (4. 10. 2016)**

Ředitelka Ústavu fyzioterapie a vybraných medicínských oborů ZSF JU Mgr. Petra Zimmelová, Ph.D., se podělila o moderátorskou roli s novinářkou Mirkou Nezvalovou při jubilejním 30. setkání Klubu R51 plus v českobudějovické Riegrově ulici 51. Jubileum oslavili účastníci unikátní módní přehlídkou Seniors Defilé, při níž modelky v nejlepších letech předvedly modely značek Vintage ART, Boutique Siraël, Móda Gerry Weber, Tonak a kabelky Krejčovství Eva. Setkání mělo příjemnou atmosféru a řešily se i otázky zdravého životního stylu, fyzioterapeutické služby a další témata spjatá se Zdravotně sociální fakultou JU. Pro ni to byla dobrá propagace v prostředí propojeném s firmou Ledax, u jejíhož zrodu dr. Zimmelová stála. Ledax nabízí terénní sociální služby pro seniory a další pomoc pro dlouhodobě nemocné nebo zdravotně postižené s cílem, aby při každodenních činnostech zůstali maximálně soběstační, mohli co nejdéle zůstat ve své domácnosti a aby si nadále udržovali kontakt se společností a svými blízkými. S Klubem R51 spolupracuje rovněž Centrum prevence civilizačních chorob ZSF JU.

- **Den s univerzitou (8. 10. 2016)**

Jihočeská univerzita si v roce 2016 připomněla 25. výročí svého založení. K oslavě této významné události připravila univerzita nejen pro širokou veřejnost, ale i pro studenty a zaměstnance, partnery, přátele a podporovatele celodenní kombinovaný program s názvem „Den s univerzitou“, který se uskutečnil v univerzitním kampusu ve Čtyřech Dvorech. Návštěvníci se seznámili například s knihovnou, kolejemi, studentským klubem, univerzitním rádiem nebo minipivovarem. Zájem byl také o komentované prohlídky rektorátu a Akademické knihovny JU, v níž mělo stanoviště Centrum prevence civilizačních chorob ZSF JU, jehož pracovnice zde nabízely návštěvníkům měření zdravotních hodnot.

- **Polámal se mraveneček (22. 11. 2016)**

Studenti oboru Zdravotnický záchranář se setkali s dětmi v Klubíku R51, který se se pravidelně koná v centru v českobudějovické ulici Riegrova 51. Pravidelná setkávání jsou určena dětem, které se zde mohou dozvědět zajímavosti z různých oborů zábavnější formou než ve škole. Tentokrát vybrali pořadatelé téma z oblasti zdravotnictví a první pomoci pod názvem Polámal se mraveneček.

- **Jak jsme se (na)učili pomáhat (25. 10. 2016)**

Pod tímto podtitulem se na Zdravotně sociální fakultě JU uskutečnilo slavnostní shromáždění, kterým fakulta připomněla čtvrtstoletí své existence. V úvodu tohoto slavnostního shromáždění promluvili děkanka Zdravotně sociální fakulty JU profesorka Valérie Tóthová a pozvaní hosté, následně proběhlo představení almanachu vydaného k 25. výročí fakulty a slavnostní předání fakultního ocenění 25 osobnostem spjatým s fakultou. Pro účastníky shromáždění byly připraveny také dvě přednášky. Profesor Libor Grubhoffer promluvil na téma „Úloha a poslání univerzity v moderní společnosti“, následně se profesor Jiří Mareš zabýval tématem „Vztahy mezi zdravotními a sociálními aspekty poskytované péče“. Poté proběhl křest knihy „Zlatá stezka“ vzniklé v rámci Univerzity třetího věku. Celou slavnost



uzavřelo vystoupení nově vzniklého pěveckého sboru Zdravotně sociální fakulty JU. Pětadvacáté výročí vzniku fakulty bylo příležitostí nejen k prezentaci dosažených úspěchů, ale především k připomenutí si ideálů, na nichž fakulta stojí a které ji udržují – ideálů svobody, humanity a lidské sounáležitosti.

- **Noc venku (24. 11. 2016)**

Již potřetí se v Českých Budějovicích konala akce s názvem Noc venku, jejímž pořadatelem je Městská charita České Budějovice (Terénní program, Dům sv. Pavla) a Prevent 99, z. ú. Smyslem akce je seznámit veřejnost s problematikou bezdomovectví, poznat, jaké to je spát venku a zároveň získat prostředky, které budou použity na podporu lidí bez domova. Do projektu se tak jako v minulých letech organizačně zapojili studenti – dobrovolníci ze ZSF JU, kteří projevují o tuto akci tradičně velký zájem.

- **Edukační program pro klienty Domova pro seniory Staroměstská (7. 12. 2016)**

Studenti 3. ročníku oboru Ochrana obyvatelstva se zaměřením na CBRNE navštívili Domov pro seniory Staroměstská 27 v Českých Budějovicích, kde se aktivně zapojili do osvěty v otázkách ochrany obyvatelstva. Seznamovali klienty s doporučenými způsoby chování v případě vzniku mimořádných událostí, tísňovými čísly volání, obsahem evakuačního zavazadla, způsoby improvizované ochrany s cílem zvýšit tak informovanost seniorů v oblasti, kdy může být ohrožen jejich život, zdraví či majetek.

- **Mikulášská besídka v českobudějovické nemocnici (6. 12. 2016)**

Tradiční dobrovolnickou akcí, jejímž cílem je vždy o svátcích potěšit a povzbudit pacienty českobudějovické nemocnice, byla mikulášská besídka, během níž dobrovolníci ze ZSF JU pod vedením PhDr. Lenky Motlové nadělovali pacientům na 2. oddělení následné péče, v Léčebně TBC a plicních onemocnění, na psychiatrickém a onkologickém oddělení. Studenti v převlecích navštěvovali jednotlivé pokoje a další prostory v nemocnici, zpívali koledy a rozdávali perníčky i originální přání k Vánocům a novému roku.

- **Vánoční koncert pěveckého sboru ZSF JU (15. 12. 2016)**

Kalendářní rok 2016 symbolicky uzavřel vánoční koncert pěveckého sboru ZSF JU, který se konal v sále A budovy Vltava. Fakultní sbor, který vznikl na jaře roku 2016 a od té doby rychlým tempem rozšiřuje repertoár, tentokrát vystoupil ve dvanáctičlenném obsazení, v němž měli zastoupení i dva muži. Koncertem se členové sboru rozhodli finančně podpořit nově vzniklý Spolek vysokoškolsky vzdělaných sester, který vznikl při ZSF JU v září 2016.



11.3 Nadregionální působení

Zdravotně sociální fakulta JU svými aktivitami oslovuje na regionální úrovni nejen Jihočeský kraj, ale význam má i pro spádové oblasti Kraje Vysočina a Plzeňského kraje. Nadregionální význam má především jako jedno z center rozvoje oboru Ošetřovatelství v celé České republice (habilitační a inaugurační řízení). Jako jediná usiluje Zdravotně sociální fakulta JU v ČR o propojování zdravotní a sociální oblasti.

TABULKOVÁ PŘÍLOHA



2. Studijní programy, organizace a vzdělávací činnost

Tab. 2.1 Akreditované studijní programy v českém jazyce ZSF JU (počet)

Skupiny akreditovaných studijních programů	KKOV	Bakalářské studium		Magisterské studium		Navazující magisterské studium		Doktorské studium		Celkem
		P	K/D	P	K/D	P	K/D	P	K/D	
technické vědy a nauky	21–39	1	1			1	1			4
zdravot., lékař. a farm. vědy a nauky	51–53	5	4			3	2	2	2	18
společenské vědy, nauky a služby	61,67, 71–73	1	1							2
pedagogika, učitelství a sociál. péče	74,75	1	1							2
Celkem		8	7			4	3	2	2	26

Pozn.: K KOV – klasifikace kmenových oborů vzdělání; P – prezenční forma; K/D – kombinovaná/distanční forma.

Tab. 2.2 Akreditované studijní programy v cizím jazyce ZSF JU (počet)

Skupiny akreditovaných studijních programů	KKOV	Bakalářské studium		Magisterské studium		Navazující magisterské studium		Doktorské studium		Celkem
		P	K/D	P	K/D	P	K/D	P	K/D	
zdravot., lékař. a farm. vědy a nauky	51–53	1	1			1	1	1		5
Celkem		1	1			1	1	1		5

Pozn.: K KOV – klasifikace kmenových oborů vzdělání; P – prezenční forma; K/D – kombinovaná/distanční forma.

2.4 Celoživotní vzdělávání

Tab. 2.4.1 Kurzy celoživotního vzdělávání na ZSF JU (počet kurzů)

Skupiny akreditovaných studijních programů	KKOV	Kurzy orientované na výkon povolání			Kurzy zájmové			U3V	Celkem
		do 15 hod.	od 16 do 100 hod.	více než 100 hod.	do 15 hod.	od 16 do 100 hod.	více než 100 hod.		
přírodní vědy a nauky	11–18							4	4
technické vědy a nauky	21–39							10	10
zdravot., lékař. a farm. vědy a nauky	51–53							4	4
společenské vědy, nauky a služby	61,67, 71–73				3			4	7
vědy a nauky o kultuře a umění	81,82							1	1
Celkem					3			23	26

Tab. 2.4.2 Kurzy celoživotního vzdělávání na ZSF JU (počet účastníků)

Skupiny akreditovaných studijních programů	KKOV	Kurzy orientované na výkon povolání			Kurzy zájmové			U3V	Celkem
		do 15 hod.	od 16 do 100 hod.	více než 100 hod.	do 15 hod.	od 16 do 100 hod.	více než 100 hod.		
přírodní vědy a nauky	11–18							84	84
technické vědy a nauky	21–39							92	92
zdravot., lékař. a farm. vědy a nauky	51–53							110	110
společenské vědy, nauky a služby	61,67, 71–73				56			214	264
vědy a nauky o kultuře a umění	81,82							50	50
Celkem					56			550	606

3. Studenti

Tab. 3.1 Studenti v akreditovaných studijních programech (počet studií)

Skupiny akreditovaných studijních programů	KKOV	Bakalářské studium		Magisterské studium		Navazující magisterské studium		Doktorské studium		Celkem
		P	K/D	P	K/D	P	K/D	P	K/D	
technické vědy a nauky	21–39	73	70			35	47			225
zdravot., lékař. a farm. vědy a nauky	51–53	884	281			91	115	9	24	1 404
společenské vědy, nauky a služby	61,67, 71–73	163	95							258
pedagogika, učitelství a sociál. péče	74,75	84	107							191
Celkem		1 204	553			126	162	9	24	2 078
z toho počet žen		1 022	469			107	137	7	19	1 761
z toho počet cizinců		6	4			3	2		2	17

Pozn.: KKO – klasifikace kmenových oborů vzdělání; P – prezenční forma; K/D – kombinovaná/distanční forma. Tabulka zobrazuje aktivní (nepřerušovaná) studia, nikoliv fyzické počty studentů. Údaje ze SIMS k 31. 12. 2016.

Tab. 3.2 Studijní neúspěšnost v 1. ročníku studia (v %)

	Bakalářské studium			Magisterské studium			Navazující magisterské studium			Doktorské studium			Celkem
	P	K/D	Celk.	P	K/D	Celk.	P	K/D	Celk.	P	K/D	Celk.	
JU celkem	30,97	41,98	34,21	11,76		11,54	6,17	18,02	9,97	4,41	17,19	8,50	26,62
Zdravotně sociální fakulta JU	20,29	35,64	25,90				6,67	6,80	6,75				22,17

Pozn.: Studijní neúspěšnost se rozumí podíl počtu studií započatých v roce n a součtu neúspěšných studií této kohorty v roce n a n + 1. P – prezenční forma; K/D – kombinovaná/distanční forma.

4. Absolventi

Tab. 4.1 Absolventi akreditovaných studijních programů ZSF JU (počet absolvovaných studií)

Skupiny akreditovaných studijních programů	KKOV	Bakalářské studium		Magisterské studium		Navazující magisterské studium		Doktorské studium		Celkem
		P	K/D	P	K/D	P	K/D	P	K/D	
technické vědy a nauky	21–39	10	22			13	27			72
zdravot., lékař. a farm. vědy a nauky	51–53	174	72			35	57	2	3	343
společenské vědy, nauky a služby	61,67, 71–73	31	22							53
pedagogika, učitelství a sociál. péče	74,75	45								45
Celkem		260	116			48	84	2	3	513
z toho počet žen		230	92			38	62	1	2	425
z toho počet cizinců		2	1			2	1			6

Pozn.: KKOV – klasifikace kmenových oborů vzdělání; P – prezenční forma; K/D – kombinovaná/distanční forma. Tabulka uvádí počty úspěšně absolvovaných studií (nikoliv fyzické osoby) v období od 1. 1. do 31. 12. 2016 (údaje ze SIMS).

5. Zájem o studium

Tab. 5.1 Zájem o studium na ZSF JU

Skupiny akreditovaných studijních programů	KKOV	Bakalářské studium				Magisterské studium				Navazující magisterské studium				Doktorské studium			
		Počet uchazečů	Počet přihlášek	Počet přijetí	Počet zápisů ke studiu	Počet uchazečů	Počet přihlášek	Počet přijetí	Počet zápisů ke studiu	Počet uchazečů	Počet přihlášek	Počet přijetí	Počet zápisů ke studiu	Počet uchazečů	Počet přihlášek	Počet přijetí	Počet zápisů ke studiu
technické vědy a nauky	21–39	98	98	74	52					156	175	46	41				
zdravot., lékař. a farm. vědy a nauky	51–53	1 036	1 342	715	455					200	254	139	88	11	11	11	10
společenské vědy, nauky a služby	61,67, 71–73	200	201	125	88												
pedagogika, učitelství a sociál. péče	74,75	183	187	90	72												
Celkem		1 517	1 828	1 004	667					356	429	185	129	11	11	11	10

Pozn.: KKOV – klasifikace kmenových oborů vzdělání; Počet uchazečů – počet fyzických osob; Počet přihlášek – počet všech přihlášek, které JU obdržela; Počet přijetí – počet všech kladně vyřízených přihlášek (nejedná se o počet fyzických osob); Počet zápisů ke studiu – počet všech zápisů (nejedná se o počet fyzických osob). Jedna osoba přijatá/zapsaná na více studií vstupuje do tabulky právě tolikrát, kolikrát byla přijata/zapsána.

6. Zaměstnanci

Tab. 6.1 Akademičtí, vědečtí a ostatní zaměstnanci ZSF JU (přepočtený počet)

	Akademičtí pracovníci							Vědečtí prac.	Ostatní zaměst.	Celkem zaměst.
	Celkem akad. prac.	Profesoři	Docenti	Odbor. asist.	Asist.	Lektoři	Pedag. prac. VaV			
	112,704	8,183	20,375	78,129	6,017			0,575	49,678	162,957
z toho ženy	68,129	2,300	11,408	48,404	6,017			0,525	38,689	107,343

Pozn.: Přepočtené počty – podíl celkového počtu skutečně odpracovaných hodin za sledované období všemi zaměstnanci a celkového ročního fondu pracovní doby připadajícího na jednoho zaměstnance pracujícího na plnou pracovní dobu (výkaz P 1b-04 za 1.-4. čtvrtletí roku 2016); Pedagog. prac. VaV – vědečtí, výzkumní a vývojoví pracovníci podílející se na pedagogické činnosti; Vědecký pracovník – osoba, která není akademickým pracovníkem dle § 70 zákona č. 111/1998 Sb., o vysokých školách; Ostatní zaměstnanci – všichni další pracovníci, kteří se přímo nepodílejí na vzdělávání a výzkumu; jedná se tedy zejména o administrativní, technické a jiné zaměstnance.

Tab. 6.2 Počet akademických a vědeckých pracovníků ZSF JU podle rozsahu pracovních úvazků a nejvyšší dosažené kvalifikace (počet fyzických osob)

Rozsah úvazků	Akademičtí pracovníci								Vědečtí prac.		Celkem	z toho ženy
	Profesoři		Docenti		DrSc., CSc., Dr., Ph.D., Th.D.		Ostatní		Celk.	ženy		
	Celk.	ženy	Celk.	ženy	Celk.	ženy	Celk.	ženy				
do 0,3	3	1	4	1	17	9	28	21			52	32
0,31–0,5	3		9	2	5	1	21	13			38	16
0,51–0,7	1		2	1	6	2	8	5			17	8
0,71–1,0	6	2	14	10	35	26	23	16			78	54
Více než 1,0											0	0
Celkem	13	3	29	14	63	38	80	55	0	0	185	110

Tab. 6.3 Nově jmenovaní docenti a profesoři (počet)

Součást JU	Počet			Věkový průměr nově jmenovaných
	Na JU		Kmenoví zaměstnanci JU jmenovaní na jiné VŠ	
	Celkem	z toho kmenoví zaměstnanci JU		
Profesoři jmenovaní v roce 2016	1	0	0	55
z toho ženy	1	0	0	55
Docenti jmenovaní v roce 2016	2	1	0	44
z toho ženy	2	1	0	44

7. Internacionalizace

7.1 Zapojení do programů mezinárodní spolupráce (bez ohledu na zdroj financování)

	H2020/7. rámcový program EK		Ostatní	Celkem
	Celkem	z toho Marie-Curie Actions		
Počet projektů	1	0	2	3
Počet vyslaných studentů	0	0	24	24
Počet přijatých studentů	0	0	9	9
Počet vyslaných akademických a vědeckých pracovníků	3	0	77	80
Počet přijatých akademických a vědeckých pracovníků	3	0	28	28
Dotace (v tis. Kč)	387	0	1 356	1 743

Pozn.: V případě výjezdů i příjezdů studentů se vykazují pouze pobyty, jejichž celková délka trvala více než 4 týdny (28 dní). V případě výjezdů i příjezdů akademických a ostatních pracovníků se vykazují všechny pobyty bez ohledu na délku jejich trvání. V obou případech jsou započítány i pobyty, které započaly v roce 2015 a skončily v roce 2016. V řádce „Dotace“ jsou uvedeny prostředky (z domácích i zahraničních zdrojů) čerpané v roce 2016.

7.2 Mobilita studentů, akademických a ostatních pracovníků podle zemí (bez ohledu na zdroj financování)

Země	Počet vyslaných studentů		Počet přijatých studentů	Počet vyslaných akad. prac.	Počet přijatých akad. prac.	Počet vyslaných ostatních prac.	Počet přijatých ostatních prac.	Celkem za zemi
	Celkem	z toho absol. stáže						
Belgické království	0	0	0	1	0	0	0	1
Finská republika	0	0	0	2	3	0	0	5
Francouzská republika	0	0	0	1	0	0	0	1
Jihoafrická republika	2	0	0	2	0	0	0	2
Lucemburské velkovévodství	0	0	2	0	0	0	0	2
Maďarsko	0	0	0	1	0	0	0	1
Namibijská republika	3	0	0	2	0	0	0	5
Spolková republika Německo	3	0	0	0	0	0	0	3
Nepálská federativní demokratická republika	2	0	0	0	0	0	0	2
Polská republika				2				2
Rakouská republika	1							0
Ruská federace	2							2
Slovenská republika	2		7		1			10
Spojené státy americké					1			1
Španělské království	2							
Thajské království	2							2
Turecká republika					2			2
Spojené království Velké Británie a Severního Irsku				3				3
Zambijská republika	5							5
Celkem	24	0	9	14	7	0	0	54

Pozn.: V případě výjezdů i příjezdů studentů se vykazují pouze pobyty, jejichž celková délka trvala více než 2 týdny (14 dní). V případě výjezdů i příjezdů akademických a ostatních pracovníků se vykazují pobyty delší než 5 dní. V obou případech jsou započítány i pobyty, které započaly v roce 2015 a skončily v roce 2016. Absolventskou stáží se rozumí praktická stáž v zahraničním podniku nebo organizaci v délce 2–12 měsíců, která je započata po úspěšném absolvování studia a ukončena do jednoho roku od absolvování studia. Absolventská stáž je realizována na základě trojstranné dohody mezi studentem, vysílající vysokoškolskou institucí a přijímající organizací, institucí či podnikem.

7.3 Mobilita absolventů ZSF JU (podíly absolvovaných studií)

	Bakalářské studium	Navazující magisterské studium	Doktorské studium	Celkem
Podíl absolventů, kteří během svého studia vyjeli na zahraniční pobyt v délce alespoň 14 dní	4,79 %	3,03 %	0,00 %	2,61 %

8. Výzkumná, vývojová, umělecká a další tvůrčí činnost

8.1 Odborníci z aplikační sféry podílející se na výuce a na praxi v akreditovaných studijních programech (počet)

Osoby mající pracovněprávní vztah se ZSF JU			Osoby nemající pracovněprávní vztah se ZSF JU		
Počet osob podílejících se na výuce	Počet osob podílejících se na vedení závěrečné práce	Počet osob podílejících se na praxi	Počet osob podílejících se na výuce	Počet osob podílejících se na vedení závěrečné práce	Počet osob podílejících se na praxi
52	59	29	94	14	38

Pozn.: Do tabulky jsou zahrnuti odborníci z aplikační sféry podílející se alespoň z jedné třetiny časového rozvrhu na výuce alespoň jednoho kurzu nebo jsou vedoucími závěrečné práce studenta. Pokud je daný pracovník kmenovým zaměstnancem fakulty, má minimálně stejně velký úvazek i mimo fakultu.

Seznam použitých zkratek

Zkratka	Název
AK JU	Akademická knihovna Jihočeské univerzity v Českých Budějovicích
a. s.	Akciová společnost
CIT JU	Centrum informačních technologií Jihočeské univerzity v Českých Budějovicích
CŽV	Celoživotní vzdělávání
DS	Diploma Supplement (Dodatek k diplomu)
EACME	European Association of Centres of Medical Ethics
ERDF	Evropský fond pro regionální rozvoj
ESF	Evropský sociální fond
HAP	Informační systém Hodnocení akademických pracovníků
IDM	Identity Manager (Systém správy identit)
IF	Impakt faktor
IP	Institucionální plán
IS	Informační systém
JU	Jihočeská univerzita v Českých Budějovicích
K/D	Kombinovaná/distanční forma studia
KKOV	Klasifikace kmenových oborů vzdělávání
MPSV	Ministerstvo práce a sociálních věcí
MŠMT	Ministerstvo školství, mládeže a tělovýchovy
MZ	Ministerstvo zdravotnictví
OP	Operační program
o. p. s.	Obecně prospěšná společnost
OP VaVpl	Operační program Výzkum a vývoj pro inovace
OP VK	Operační program Vzdělávání pro konkurenceschopnost
OP VVV	Operační program Výzkum, vývoj a vzdělávání
o. s.	Občanské sdružení
P	Prezenční forma studia
p. č.	Parcelní číslo
RIV	Rejstřík informací o výsledcích (v oblasti výzkumu, vývoje a inovací)
ROP	Regionální operační program
RP	Rozvojový program/Rámcový program
RVO	Rozvoj výzkumné organizace
SHV	Studentské hodnocení výuky
SLNO	Simulační centrum pro zdravotnické obory
spol. s r. o. / s. r. o.	Společnost s ručením omezeným
SŠ	Střední škola
STAG	Informační systém Studijní agenda
st. p. č.	Stavební parcela číslo
SVOČ	Studentská vědecká a odborná činnost
Tab.	Tabulka
U3V	Univerzita třetího věku
UBS	Université de Bretagne-Sud, Francie
ÚZV	Útvar zahraničních vztahů
VOŠ	Vyšší odborná škola
VŠ	Vysoká škola
VZoČ	Výroční zpráva o činnosti
ZSF JU	Zdravotně sociální fakulta Jihočeské univerzity v Českých Budějovicích
z. s. p. o.	Zájmové sdružení právnických osob
ZŠ	Základní škola

Výroční zprávu o činnosti Zdravotně sociální fakulta Jihočeské univerzity v Českých Budějovicích za rok 2016:

- předkládá prof. PhDr. Valérie Tóthová, Ph.D., děkanka fakulty
- schválil Akademický senát ZSF JU dne 26. 6. 2017

Vydala: Zdravotně sociální fakulta Jihočeské univerzity v Českých Budějovicích

Adresa: J. Boreckého 1167/27, 370 11 České Budějovice
www.zsf.jcu.cz

Zpracoval: kolektiv autorů pod vedením Mgr. et Mgr. Ondřeje Doskočila, Th.D.,
proděkana pro akademické záležitosti

Sazba: Zuzana Straková

Fotografie: Aleš Motejl, Tomáš Binter, Jiří Sláma a archiv ZSF JU

Vydání: červenec 2017

Tisk: Typodesign, s. r. o., České Budějovice