



Pracovní stáž
HZS Nízké Tatry – Jasná

Závěrečná zpráva

10.1.–10.4. 2011

Ondřej Kovářík, Jakub Velda

Jak to začalo...

Jednoho dne jsme se pustili do debaty, jestli se vyplatí jet vůbec na stáž. Po nějaké době zaznělo: „Tak se pojd' zeptat Janka, byl tam teď s Honzou Kadlecem naposled...- Tak jo.“ Od tohoto dne jsme věděli, že na stáž oba chceme. Následovalo vypracování životopisu, motivačního dopisu a nakonec výběrový pohovor v angličtině.

Jenže! Následovala spousta formalit (doporučujeme nenechávat na poslední chvíli):

- EUROPASS a finanční dohoda (stipendium)
- úrazové pojištění (Alpenverein), cestovní pojištění a „na blbost“ (oboje Uniqua-pomohlo nám zprostředkovat odd. zahraničních vztahů ZSF)
- zdravotní prohlídka o způsobilosti k výkonu stáže (praktický lékař)
- zápočty, zkoušky (je lepší mít před odjezdem hotovo)
- omluvenky o nepřítomnosti vyučujícím na další semestr

dále doplnění různého vybavení, rozloučit s kamarády, Vánoce, Silvestr, odjezd...

Doprava

Ondrovi bylo na první měsíc svěřeno vozidlo, což nám velice pomohlo, protože jsme si s sebou dovolili nabalit mnohem více věcí (samozřejmě potřebných!) jako například- 6 kg čokoládek,

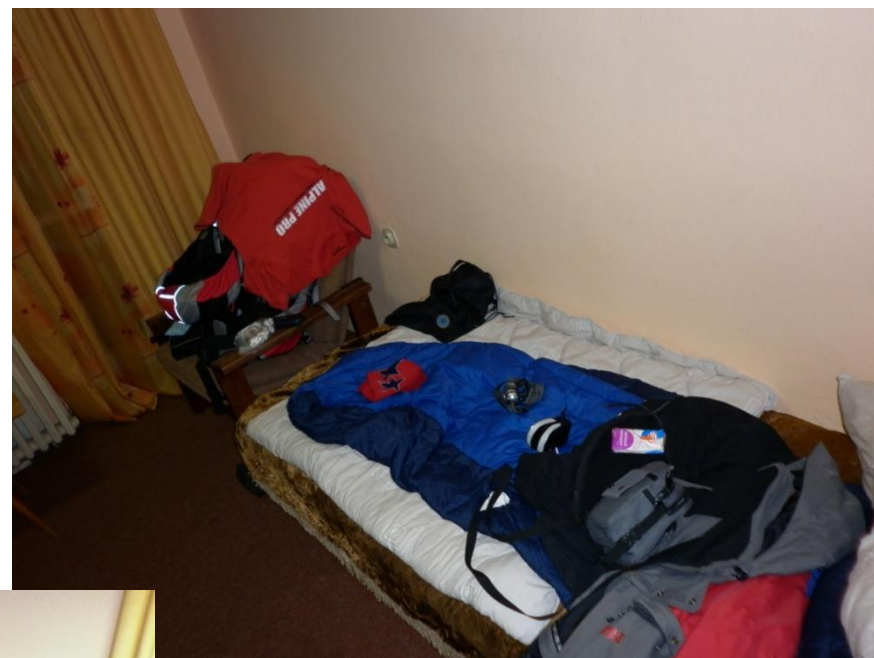


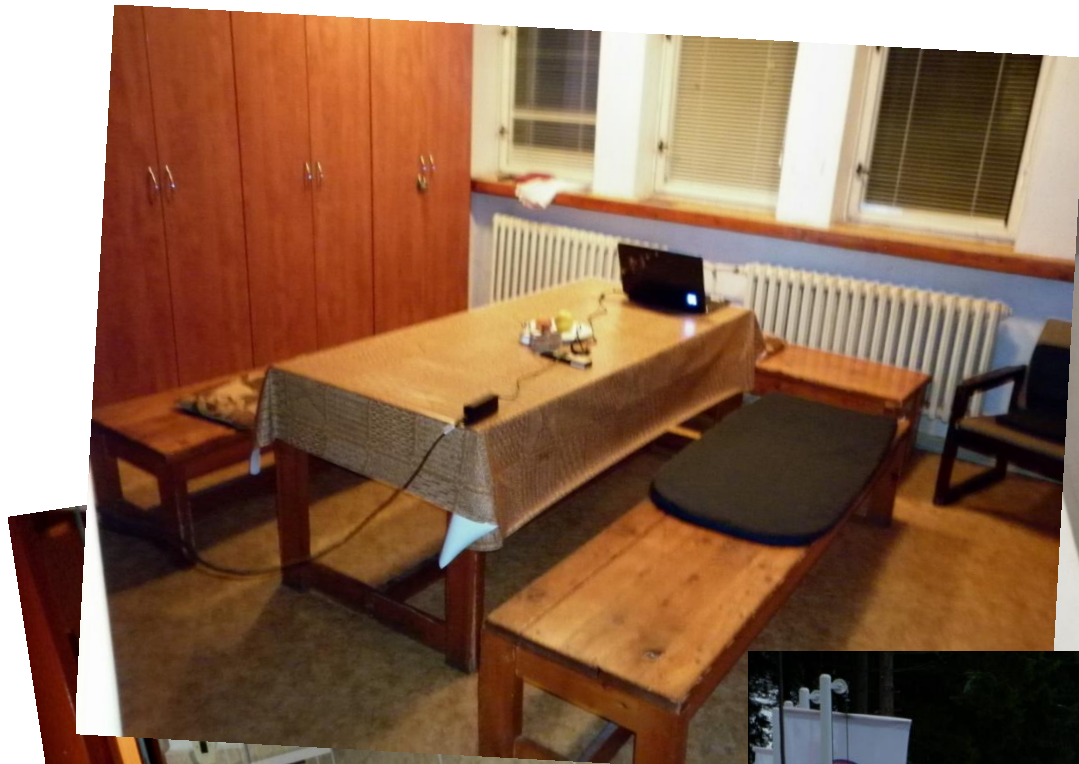
několik galonů Kofoly, pyjamo s dinosaurem i s růžovým slonem, strojek na holení atd. Po vypršení výpůjční lhůty zřizoval dopravní podnik Kuba. Do Lipt. Mikuláše se lze dopravit i vlakem či autobusem (doporučujeme Student Agency) a následně za 1€ autobusem na Jasnou.

!POZOR na policejní hlídky, sledují především rychlost!

Bydlení

Po příjezdu jsme byli ubytováni na dvoulužkovém pokoji přímo na domu HZS, což mělo veliké výhody - do plně vybavené kuchyně 6 vteřin, do práce po schodech dolů cca 9 vteřin, WC přes chodbu 1,5-3 vteřiny. Pokoj byl jinak moc pěkný (sprcha, umyvadlo, zrcadlo, balkon s výhledem na Bílou púť, Sinou...).





Stravování

K snídani a večeři jsme měli, co jsme si uvařili, ulovili, koupili, popřípadě někam tu a tam zašli. Obědvali jsme na svahu v různých restauracích, kde měla HZS zaměstnanecké slevy. Nejčastěji na Björsonově chatě, kde bylo za 3€ výborné polední menu, jinak bylo možno na Lukové, či v Espresso. V Lipt. Mikuláši jsme občas zaskočili do pizzerie u Hypernovy.

Pracovní náplň

Služba nám začínala v 7.30 a končila v 16.30. Naše zařazení bylo Lyžařská služba, po absolvování 3 denního výcviku, zakončeném přezkoušením a obdržením certifikátu. Na začátku služby jsme plnili tzv. revizní jízdy (cca do 10.30), které spočívaly v překontrolování stavu sjezdových tratí. Hlavní náplní služby bylo vyjíždění ke zraněním po vyzvání dispečerem. Ten tak činí na základě obdržení zprávy o zranění- buď radiokomunikačně ze stanic lanových drah, nebo telefonicky z centrálního operačního střediska HZS kam směřují veškerá tísňová volání (linka 18 300). Výjezd jsme prováděli buď ve dvojici s řidičem skútru, nebo ve dvojici/samostatně na lyžích, pokud jsme se nacházeli blízko lokality hlášeného úrazu (což je

výhodné jelikož nedochází k prodlení se zajištěním pacienta). Následně jsme podali zpět na dispečink primární info a zda je potřeba asistence dalších záchranářů, skútru, kanadských saní, RZP (u vážnějších zranění).

Další zkušeností bylo několik služeb na místě operátora na naší základně nebo týden na Středisku lavinové prevence, kde jsme zabrousili do tajů meteorologických údajů a lavinové problematiky.

Pár našich výjezdů na ukázkou...

13:24- Dispečink dostává hlášení z centrálního operačního střediska o kolizi lyžařů na Otupném, konkr. v místě spojení tratí č. 10 a 7A. Na místo vyjíždím spolu s řidičem skútru. V místě určení události nacházíme sedícího lyžaře, mírně otřeseného. Druhý účastník události na místě není.

Pacient, věk 24 let, se jen částečně upomíná na to, co se stalo a stěžuje si na mírnou bolest hlavy. V obličeji má otékající pohmožděniny a povrchové odřeny. Nevolnost a jiné potíže neguje, neustále však se slovem „asi“. Preventivně nasazujeme krční límec a provádíme ošetření ran.

Zároveň kontaktujeme dispečink a žádáme příjezd RZP, pro podezření otřesu mozku. Po dopravení na ošetrovnu a podrobnějším vyšetření zjišťujeme u pacienta hypertenzi. Po odběru anamnézy se dovídáme, že se též vyskytuje u otce, který se pro hypertenzi léčí. Sám pacient žádná farmaka neužívá. RZP přebírá pacienta a transportuje do nemocničního zařízení v Liptovském Mikuláši.

11:01- Nacházím se na výstupové stanici Luková, náhle slyším radiovou relaci mezi techniky této stanice a dispečinkem HZS, týkající se zraněného lyžaře na sjezdové trati č. 1. Informuji dispečink o své poloze, jelikož se nacházím nedaleko údajného místa úrazu, a mohu tedy tuto trasu projet. Dostávám pokyn zprávu prověřit a podat hlášení. Přibližně v půli prvního úseku sjezdovky nacházím zraněného.

Pacient, věk 72 let, leží na boku se zevně vytočenou a mírně ohnutou pravou končetinou. Stěžuje si na abnormální bolest v oblasti stehna. Pohmatem zjišťuji patologický nález ve střední části stehenní kosti a diagnostikuji zlomeninu. Nasazuji si rukavice a kontroluji krvácení pod oděvem-negativní. Vzhledem ke strmosti svahu a nepřízní počasí, žádám radiově druhého lyžaře-

záchranáře o dovezení kanadských saní a vakuové dlahy. Dispečink informuji o stavu zraněného a žádám příjezd RZP ke stanici HZS. Pacient si jinak nestěžuje na nic jiného a celou událost si pamatuje. Farmakologickou léčbu neguje. Fixujeme pacientovu končetinu v úlevové poloze a nakládáme do saní. Svážíme ve dvojici na ošetrovnu stanice HZS, kde provádíme podrobnější vyšetření. Pacient je klidný a v úlevové poloze hodnotí svou bolest jako snesitelnou. Po příjezdu RZP překládáme pacienta do sanitního vozu a je transportován do nemocničního zařízení v Liptovském Mikuláši.

11:41- Dispečink obdržel zprávu techniků z lanové dráhy Koliesko- Luková o úrazu cca 200 m pod výstupní stanicí na sjezdové trati č. 1, mělo by se jednat o zlomenou nohu. Nacházím se právě poblíž této lokality, o čemž informuji dispečink. Dostávám zpětně pokyn vyrazit na místo události, zhodnotit a podat zprávu. Po menším pátrání nacházím postiženého přibližně 300 m pod výstupní stanicí Luková, asi 5 m pod okrajem sjezdové tratě, ležícího na zádech s ohnutou pravou dolní končetinou, v nefyziologické pozici.

Pacient, věk 31 let, si stěžuje na abnormální bolest v oblasti bérce. Po základním ohledání a vyšetření diagnostikuji frakturu obou bérceových kostí, s rotační dislokací. Událost si pamatuje a

jiné potíže neguje. O všem informuji dispečink, žádám transport pomocí saní a přivolání RZP k základně. Ihned vyjíždí skútr se dvěma záchranáři a kanadskými saněmi, dispečer následně kontaktuje záchrannou službu a žádá příjezd RZP. Poraněnou končetinu za citlivého tahu fixujeme vakuovou dlahou v úlevové poloze. Zutí lyžařské boty není pro bolestivost možné, alespoň maximálně uvolňujeme. Terén je špatně přístupný, tudíž pacienta nakládáme do vaku kanadských saní a takto zajištěného přenášíme zpět na sjezdovou trať. Svah je pro motorizovaný transport příliš strmý, transportujeme pacienta na ošetřovnu základny HZS svozem na lyžích. RZP doráží zanedlouho, přebírá pacienta a transportuje do nemocničního zařízení v Liptovském Mikuláši.

A ještě trocha fotodokumentace...



Leďové scenérie cestou na Machnaté sedlo

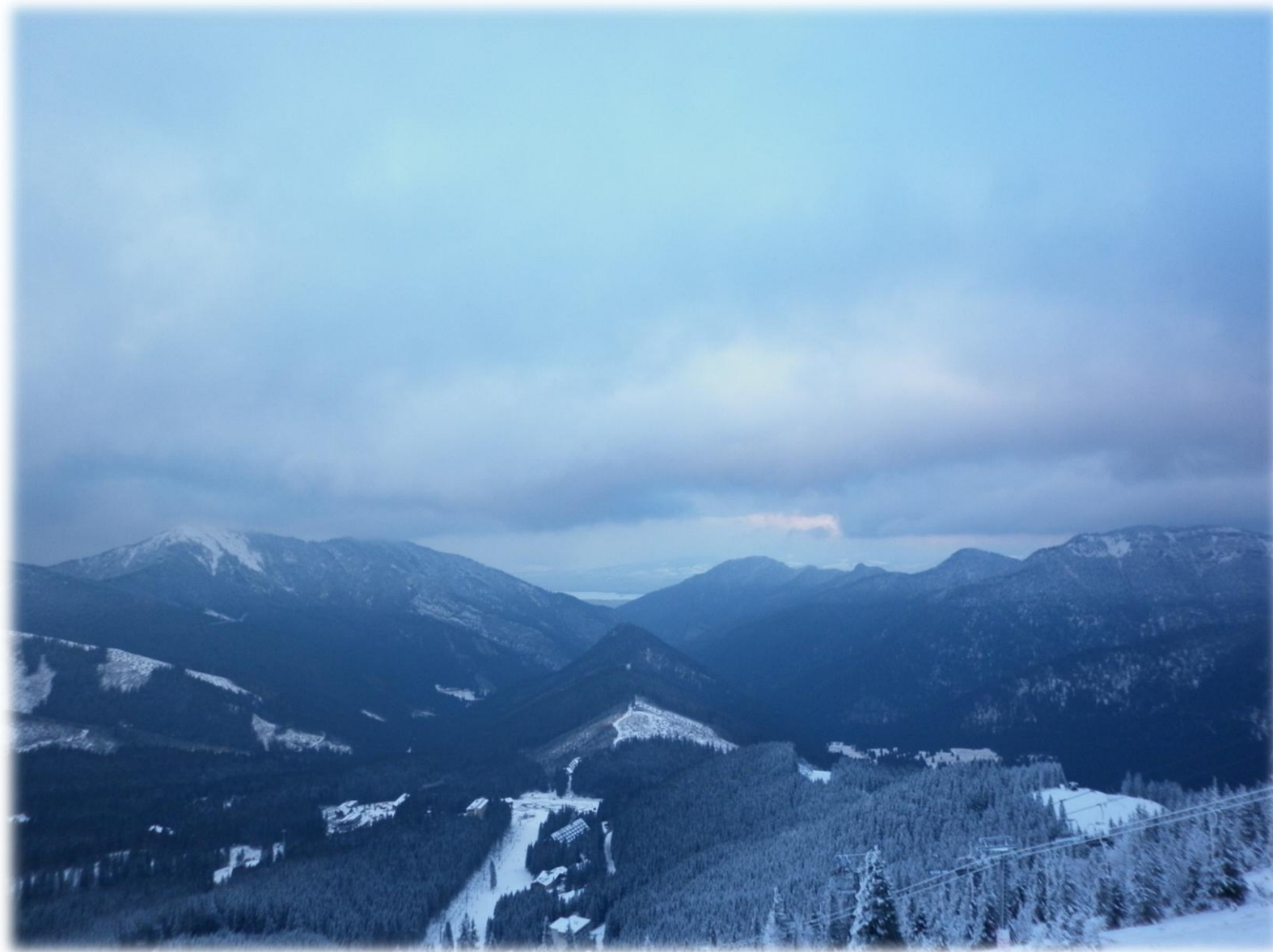


Porada a příprava lavinového zřávu při zimních prověrkách HZS (Chopok- juh)

Sonďování fiktivního zřevu



Pohled na Jasnou (z Lukově)



Děřeše (pohled z Chopku)



Chočské vrchy (výlet na Liptovský hrádok)

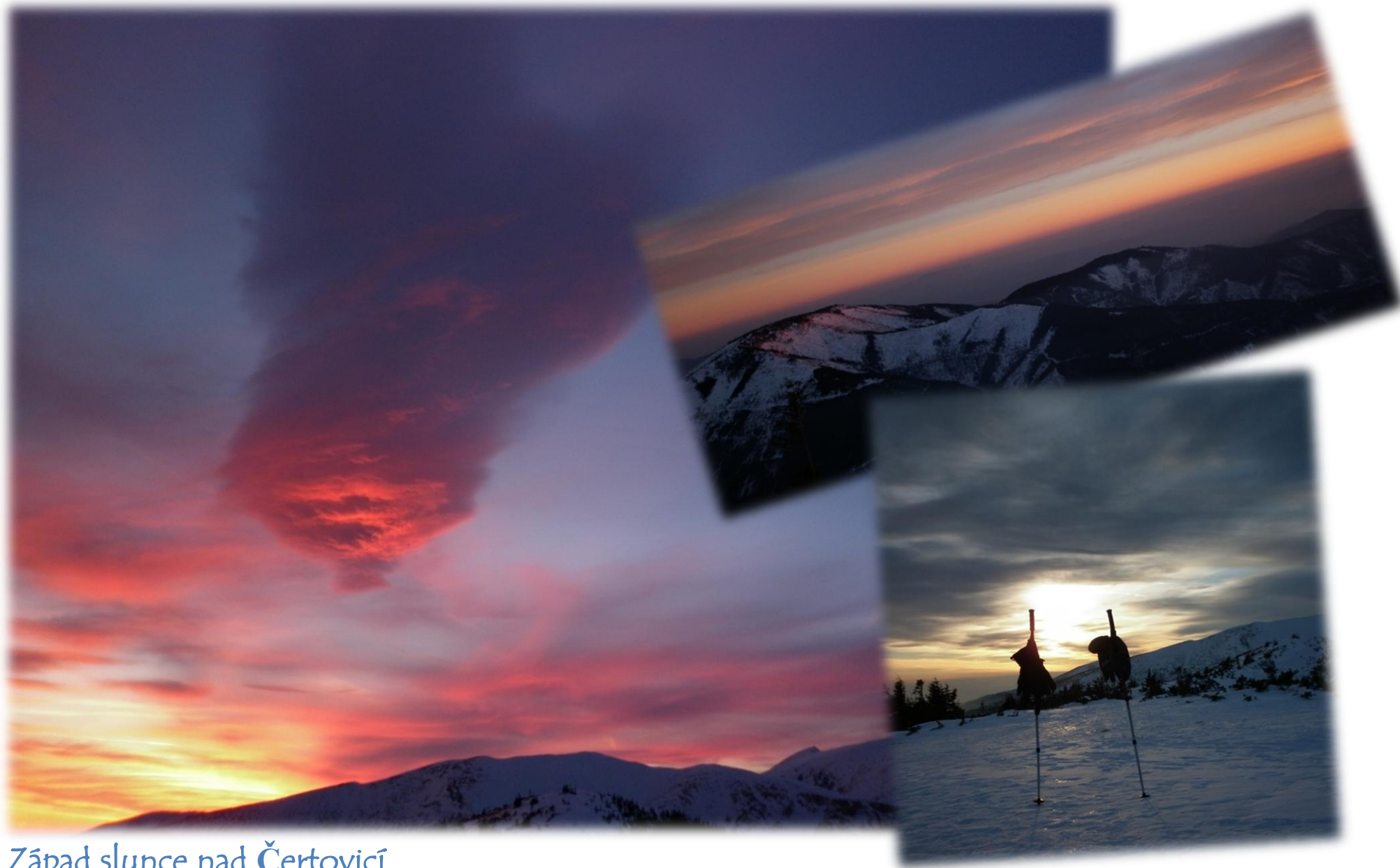


Březnový výlet na Krakovu hoľ'u- n dhern  v hledy!





Čekání na výjezd x Čekání na západ slunce ☺



Západ slunce nad Čertovicí

Modelová situace při cvičení záchrany z nepřístupného terénu (Chopok)





Večerní koupání s překvapením v Kalamenech- doporučujeme!!!

Poděkování

Jasná
↓

Ondřa Kiki Kovářik
↓
Jasná 25

Kuba Karel Velda
↓
Jasná 28

- Rodinám (a kamarádům)

- Členům HZS, jmenovat by nebylo fér-samozřejmě máme své favority, ale skvělí byli VŠICHNI!!! (nejen v práci) 😊

- Automobilkám Seat a Škoda za stroje, které nás bezpečně všude dovezly

kiki.ondra@seznam.cz

kuba.velda@seznam.cz