

Závěrečná zpráva – pracovní stáž v Berlíně 2012

Před pracovní stáží je nutné absolvovat výběrové řízení a vyplnit potřebné dokumenty. Výběrové řízení se skládalo z krátkého představení se, popisu obrázku, popisu hry a překladu slovíček (vše s ohledem na studovaný obor) – v němčině. Zájemce by měl být také připravený na otázky ohledně praxe v oboru (např. zkušenosti s dětmi), motivace, proč chce stáž absolvovat, dobrovolnictví, aktivity, kterých se zúčastní v rámci fakulty atd. Co se týče dokumentů, je potřeba vyplnit životopis, přihlášku na stáž, smlouvu o stáži, finanční dohodu a doložit potvrzení o pojištění a jazykové způsobilosti.

Před odjezdem na stáž je velmi důležité informovat učitele a domluvit se s nimi na podmínkách ukončení předmětů. V některých případech se pro mě podmínky výrazně změnily (musela jsem jako náhradu za účast napsat seminární práci) a v jiných předmětech jsem měla podmínky stejné jako ostatní studenti. S některými učiteli se dá dohodnout na seminární práci jako náhradu za test nebo ústní zkoušku.



Cesta

Do Berlína mě vezli rodiče autem – jedna cesta vyjde zhruba na 2 500 Kč (z Českých Budějovic včetně dálniční známky). Při zadávání adresy do GPS je potřeba dát si pozor na přesnou adresu a zjistit si i název čtvrti (v Berlíně mohou být ulice se stejnými názvy). Před odjezdem jsem byla v kontaktu s koordinátorem, který mi e-mailem zaslal potřebné informace o ubytování a také jsme se domluvili na úvodní schůzce.

Ubytování

Ubytování zajišťovala přijímací organizace EJF – jednalo se o zařízení pro lidi s postižením (Lebensräume Berlin - Verbund Darßer Straße). Zde jsme měly každá jednodůžkový pokoj, dále byla k dispozici kuchyň a koupelna, která byla vyhrazená pouze pro praktikantky. Každý pokoj měl vlastní záchod s umyvadlem a balkon, kuchyně byla vybavená ledničkou (mrazák bohužel chyběl), mikrovlnou troubou a základním nádobím. Kuchyni uklízela uklízečka, pokoj a koupelnu jsme si uklízeli sami, bohužel zde nebyly k dispozici uklízací potřeby, které je potřeba si tedy přivést nebo koupit na místě. Na pokoji byly erární lůžkoviny a ručníky. Dále byla možnost praní a žehlení prádla v jedné ze skupin. Cena ubytování byla 80 Euro za měsíc. Návštěvy je možné zdarma ubytovat v pokojích „pro hosty“ – nevyužívané pokoje, které jsou ovšem plně vybaveny. Je možnost si také vypůjčit matraci pro návštěvu, která by chtěla přespat přímo na pokoji.

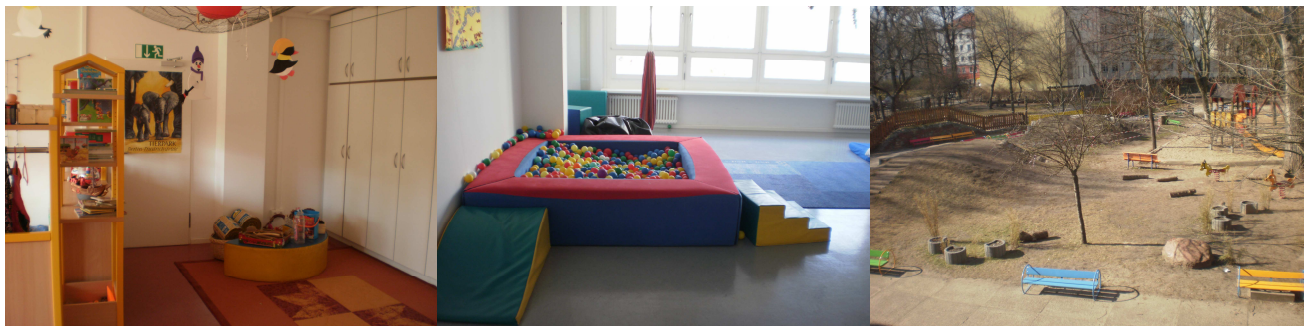




Praxe

Praxi jsem měla rozdělenou do třech bloků – první měsíc v mateřské školce, druhý měsíc v domově pro postižené a třetí měsíc v denní skupině.

První měsíc v mateřské škole (Kindertagesstätte "Pusteblume") byl moc příjemný, učitelky byly velmi milé a při komunikaci s dětmi jsem používala základní slovíčka a fráze, což bylo na „rozmluvení“ ideální. Cesta z ubytování do školky trvala do 60 minut – první cestou nás provedla zaměstnankyně E.J.F., která nás také představila ve školce. Jednalo se o děti ve věku 2-4 roky. Dopoledne probíhala volná hra, poté se šlo na procházku nebo zahradu, dále následoval oběd, po obědě spánek, svačina a znovu volná hra – s dětmi jsme hráli pexeso, kreslili obrázky, hráli si se stavebnicemi atd. Také jsem pomáhala dětem při jídle, hygieně, oblékání a uspávání. Děti si celkem rychle zvykly a nebály se. Ve školce je možnost stravování zdarma – možnost jíst s dětmi (obědy, svačiny), ale také obědy s učitelkami.

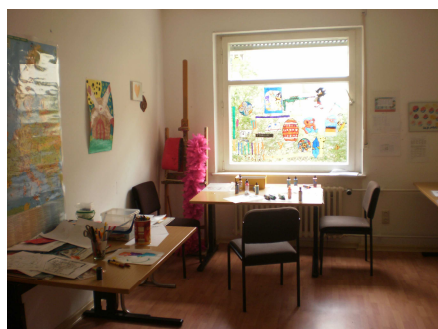


V domově pro postižené děti (Lebensraum in Biesdorf), jsem měla odpolední služby tzn. od 14 do 22 hodin. Děti byly ve věku 8 – 21 let, většinou s kombinovaným postižením.

V prostorách zařízení je více skupin, celý měsíc jsem však strávila pouze v jedné skupině – max. 8 dětí. Ze začátku byla komunikace velmi těžká, dětem nebylo téměř rozumět, ale časem jsem si na jiný způsob komunikace zvykla. V zařízení bylo jídlo také zdarma – svačiny a večeře. Pokud se šlo na večeři mimo zařízení, platilo to také zařízení. Převážná většina zaměstnanců jsou mladí lidé, většinou velmi ochotní vše vysvětlit. Před tím, než mě nějakou činnost nechali dělat samotnou, vždy mi vše názorně ukázali a vysvětlili. V zařízení jsem pomáhala dětem s osobní hygienou a sebeobsluhou – sprchování, převlékání, pomoc se stravováním, dále jsem dětem asistovala při plnění individuálních cílů – nakupování, skládání oblečení atd. S dětmi jsem si většinu času hrála – karty, na zahradě, barvili jsme vajíčka na velikonoce, četli, zpívali, kreslili, ale také jsem zde dělala běžné domácí činnosti jako vaření, uklízení, praní – celá skupina totiž funguje jako rodina, kde se zaměstnanci musí postarat o chod domácnosti a péči o děti. Proto mě na začátku někdy překvapila přísnost zaměstnanců, ale fungují zde pravidla (jako v každé rodině), na které si praktikant musí také zvyknout.



Třetí zařízení tzv. denní skupiny - Tagesgruppe (Kinder- und Jugendhilfzentrum Neukölln) fungují jako nízkoprahová zařízení, kam děti dochází po škole. Jednalo se o děti do 12ti let, většinou ze sociálně znevýhodněných rodin. Praxe v tomto zařízení jsem se obávala, ale nakonec se mi zde líbilo ze všech zařízení nejvíce. Děti byly velmi aktivní – hráli jsme fotbal, basketbal, kreslili na sklo, hráli playstation, hráli si s legem, ale také jsem dětem pomáhala s domácími úkoly a učit se do školy – většina dětí toto však zvládla sama. Děti nebyly vůbec agresivní, naopak byli velmi milé a komunikativní. To samé platilo také pro zaměstnance – ti se se mnou stále bavili a byli velmi přátelští. Pro naši skupinu vařila jiná denní skupina, proto jsem se mohla věnovat celou pracovní dobu pouze dětem.



Stipendium

Peníze přišli na účet ještě před započítáním stáže, celkem 1 713 Euro. S touto finanční částkou se dá velmi dobře v Berlíně vyžít. Jídlo je zde zhruba stejně drahé jako v ČR nebo i levnější. Je potřeba počítat s částkou 53 Euro za měsíční jízdenku (která však platí na všechny druhy dopravy – S-bahn, U-bahn, busy i tramvaje). Žádné jiné výdaje (kromě MHD a ubytování) není potřeba v průběhu praxe platit.

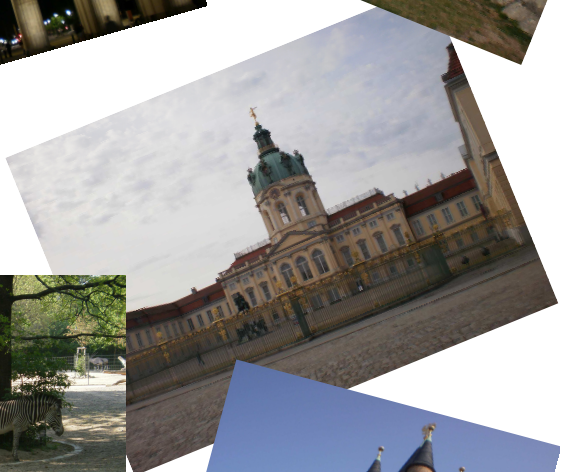
Volný čas

V Berlíně jsou obrovské možnosti kulturního vyžití. Kromě základních památek jako je Braniborská brána, Reichstag, Charlottenburg atd., je také zajímavé navštívit místa, která se věnují bývalé berlínské zdi - Bernauer Straße, Checkpoint Charlie, East Side Gallery. Dále bych doporučila navštívit KaDeWe – Kaufhaus des Westens, zoologickou zahradu, Potsdam (Schloss Sanssouci) a Babelsberg. Z Berlína je to také „kousek“ na sever Německa do Hamburku, Lübecku a na ostrov Rügen. Tam se člověk snadno dostane autobusem, který je oproti vlaku mnohem levnější nebo autem za dvě až tři hodiny.

Pokud chcete navštívit římskokatolický kostel, tak zavítejte do St. Hedwigs-Kathedrale. Většina kostelů (včetně Berliner Dom) je totiž v Berlíně evangelická. Pokud chcete nakupovat oblečení, doporučuji navštívit obchodní dům Alexa na Alexander Platz, dále obchodní dům Gesundbrunnen-Center na zastávce S a U-bahn Gesundbrunnen nebo ulici Tauentzienstraße, na konci které se také nachází obchodní dům KaDeWe, a na které najdete mnoho známých značek (H&M, Mango, Desigual, Zara, Benetton, C&A, Esprit atd.).

V budově, kde jsme byli ubytováni nebyl k dispozici internet, proto jsem nejčastěji chodila do kavárny Starbucks (jeden najdete přímo v Alexe), kde je k dispozici wi-fi připojení. Internetová kavárna je také poblíž mateřské školy Postebblume, kam se dá zaběhnout v průběhu polední pauzy.

Pokud se chcete levně najíst, tak navštivte tureckou čtvrť Neukölln – Hermansstraße, kde můžete ochutnat např. Döner a nachází se zde také velké množství barů, klubů a diskoték. Pokud máte raději indickou a čínskou restauraci nebo chcete ochutnat typický berlínský Currywurst, tak vystupte na U-bahn zastávce Eberswalder Straße, kde najdete jak řeckou, tak třeba vietnamskou, indickou, čínskou atd. restauraci.



Po návratu do Čech je potřeba vyplnit závěrečnou zprávu pro Erasmus a pro ZSF. Pokud se také dobře sejdou termíny zkoušek, dají se bez problémů zvládnout do začátku prázdnin. Europass Mobility – potvrzení o absolvování praxe nám přišel poštou na fakultu, kde jsme si ho pouze vyzvedli.

Celkově je tato stáž velmi přínosná a když bych jí srovnala se stáží studijní, je podle mého v mnohém výhodnější.

Pokud se rozhodnete na stáž jet, neváhejte mě kontaktovat, velmi ráda vám zodpovím jakékoliv otázky, poskytnu jakékoliv informace, letáky nebo mapy nejen o Berlíně.

Na adrese www.ejf.de najdete mnoho důležitých informací o všech zařízeních, které spadají pod EJJ.

Kontakt

magdalenabrabcova@seznam.cz