

NOVINY ODBOROVÉHO SVAZU NOS

Ročník 58

Praha
28. ledna 2013

Případným autorům příspěvků do našeho časopisu sdělujeme, že honorář za zveřejnění může být vyplacen, pouze pokud autor uvede své rodné číslo.

Příští číslo NOS

4/2013 vyjde za tři

týdny - 18. 2. 2013

STÁTNÍCH ORGÁNŮ A ORGANIZACÍ

Mladí odboráři po roce existence



V loňském roce byli členky a členové OSSOO různými způsoby informováni o aktivitách, záměrech a názorech členů iniciativy Mladých odborářů při OSSOO. Primárním důvodem vzniku iniciativy byla zejména reakce na upadající zájem o členství v odborech, negativní vztah mladých zaměstnanců k odborovému sdružování a dále snaha o nastartování diskuze o modernizaci odborů v rámci členské základny.

Mladí odboráři současný stav odborů jako takových zejména s výhledem do budoucna nepovažují za dobrý. Myslím, že mezi drtivou většinou odborářů panuje na tomto tvrzení obecná shoda. Jakou legitimitu mohou mít do budoucna odbory, pokud budou sdružovat čím dál tím méně členů vzájemně si konkurujících a hašteřících se odborových svazů, které mají zásadní problémy s hospodařením? Nehrozí, že v blízké budoucnosti (např. do roku 2020) vypluje napovrch, že odbory sice demonstrují, stávkují, ale je to nad jejich ekonomické možnosti, protože mají konstantně klesající počet členů? Kdo se chce dožít okamžiku, kdy některý odborový svaz zkrachuje nebo se ČMKOS bude štěpít? Situaci našeho OS nepovažujeme za natolik kritickou zejména díky stávajícímu vedení, které si zmíněná rizika uvědomuje a snaží se proti nim různými prostředky bojovat. Není tak tomu všude. Vedení OS vyslechlo názory a záměry Mladých odborářů a podpořilo jejich činnost, takového přístupu si velice vážíme. Připouštíme, že některá stanoviska Mladých odborářů mohou být menšinová, pro někoho diskutabilní či provokativní. To neznamená, že by nemohla být

v dlouhodobějším horizontu správná a že bychom o různých alternativách dalšího vývoje a postupu nemohli seriózně uvažovat. Už samotné rozprouzení diskuze v rámci OS považujeme za přínos a aktivizaci stávajících členů vedoucí k přemýšlení jak naši činnost zefektivnit a zmodernizovat. Odbory nesmí být monolitem či politickou stranou s jediným oficiálním názorem. Jak se ukázalo v loňském roce, odbory potřebují společensky legitimizovat právě sdružováním členů různých názorových proudů průřezově politickým spektrem, navázat účinnou a obohacující spolupráci s občanským sektorem různého zaměření, intenzivně se soustředit na růst členské základny a vznik nových základních organizací. Tedy upřednostnit vnitřní stabilizaci a konsolidaci odborů na delší dobu dopředu před jednorázovými masovými a drahými akcemi typu demonstrací (neříkám neoprávněnými).

Tolik na vysvětlenou, jaká je motivace vzniku iniciativy Mladých odborářů. Nyní bych vám rád představil činnost Mladých odborářů v loňském roce a cíle do roku 2013. Vzhledem k limitovanému počtu členů iniciativy je i přes jejich nasazení ve volném čase nutné konstatovat, že se některé nápady zrealizovat v loňském roce nepodařilo, tudíž se přesouvají do roku letošního.

1) Aktivizace stávající členské základny

Iniciativa mladých odborářů usiluje o vytvoření sítě aktivních spolupracovníků z řad mladých členů odborů napříč jednotlivými sekcemi OS a kraji. Co nejhustší síť spolupracovníků umožní do budoucna rozšíření aktivit a jejich působnosti na širší spektrum členů. Za tímto účelem byli o spo-

Pokračování na straně 2

Ze sekce

Konference sekce správy sociálního zabezpečení



Středa 16. ledna byla dnem, kdy se v Praze v budově České správy sociálního zabezpečení sešli delegáti odborových organizací na tradiční roční konferenci. Po nezbytných organizačních krocích promluvil k přítomným ústřední ředitel ČSSZ prof. dr. V. Kahoun PhD., který jednak okomentoval dění v úřadě v uplynulém roce a jednak

nastínil úkoly, s nimiž se ČSSZ bude muset vypořádat letos. V návaznosti na to připomněl, že zaměstnanci správy po tříleté stagnaci v oblasti platů oprávněně očekávají změnu k lepšímu, což bude v nejbližších týdnech předmětem intenzivních jednání s MPSV. Konstatoval, že nároky na kvalitu a rozsah

Pokračování na straně 3

Rekreační zařízení SMRK LIBVERDA

informace, ceny, přihláška

str. 5 a 6

Svazová rodinná rekreace 2013

informace, ceny, přihláška

str. 7-12

Rekreace na Slovensku

str. 13

Rekreace na Šumavě

str. 14

Relaxační pobyt v Jeseníku

str. 14

Mladí odboráři po roce existence

Pokračování ze strany 1

lupráci požádání pracovníci IPC, účastníci jsme se jednání některých sekcí či předsednictva OS, vyzývali jsme v NOSu k zapojení mladých odborářů do naší činnosti. Některé kontakty jsme úspěšně navázali nebo se pokusíme navázat v blízké budoucnosti. Děkujeme všem, kteří se na této činnosti aktivně podíleli. Současně rádi uvítáme další spolupracovníky. Průběžně jsme svá stanoviska či záměry publikovali v NOSu, resp. webu OS, myslím, že se u některých otázek podařilo vyvolat mezi členy diskuzi, což už je samo o sobě dobře.

2) Zastavení poklesu počtu členů OS

Mladí odboráři přišli s návrhem na organizaci seminářů na některých vysokoškolských fakultách. S podporou vedení OS se podařilo uspořádat seminář na Právnické fakultě UK, o kterém již bylo detailně referováno v NOSu na jaře loňského roku. Přes malý počet účastníků byl po obsahové stránce seminář vynikající. Diskutující z řad našeho OS a speciálně konfrontace JUDr. Jaroslava Stránského, bývalého předsedy Rady mladých ČMKOS, a zástupce iniciativy studentů Za svobodné vysoké školy Lukáše Matošky byla velice inspirativní. Po vyhodnocení tohoto semináře jsme dospěli k závěru, že efektivnější a levnější cestou bude organizace seminářů přímo na pracovištích. Vzhledem k časové vytíženosti nebylo možné zahájit sérii seminářů v loňském roce, proto se pokusíme za spolupráce předsedkyně či předsedů sekcí či přímo základních odborových organizací uspořádat semináře na pracovištích, která projeví zájem, v letošním roce. Těžko odhadovat efekt takových seminářů, jsme však přesvědčeni, že zajímavě koncipovaný seminář s aktuálním společenským či vnitropodnikovým tématem může povzbudit účastníky ke vstupu do odborů či vybudit stávající členy k větší aktivitě.

Z obecného hlediska jsem přesvědčen, že za účelem stabilizace členské základny je nutné postupně přijmout zcela standardní marketingové postupy, manažerské metody řízení a moderní způsoby komunikace od základních organizací výše. Odbory nejsou dobročinná nadace ani

diskuzní spolek, ale organizace, která musí být schopna personálně, odborně a kapacitně stačit zaměstnavateli již od nejnižší úrovně. To se, dle mého názoru, mnohde neděje. Musíme být schopni přijmout i tvrdá, nepopulární, pro někoho bolavá opatření. Říci si nepřijemné pravdy do očí pomůže dobré věci více než falešná solidarita a dobré vztahy za každou cenu (nad propastí) nebo vyloučení se na média a negativní atmosféru ve společnosti.

Jeden příklad za všechny, jak je možné, aby se předsedkyně či předseda základní organizace dlouhodobě držel na svém místě i přesto, že jeho organizace zažívá dlouhodobě pokles počtu členů a on tomu není schopen efektivně čelit? Na druhou stranu je nutné vyzdvihnout funkcionáře, kteří jsou ve své odborové práci ale i profesně (nezbytný předpoklad) úspěšní, a těch je většina. Určitě by však měly být nastaveny pozitivní a negativní nástroje povzbuzující růst členské základny. Osobně jsem zastáncem finanční motivace stávajících členů vedoucí k náboru nových členů, neboli zavedení standardních motivačně-bonusových nástrojů běžných v soukromém sektoru. Obzvláště v dnešní době by si finanční odměnu aktivní členové za svoji práci zasloužili.

Dále bych rád jako podnět do budoucna zmínil zkušenost ze semináře v Belgii, ze kterého vyplynulo, že ve většině států EU zaměstnávají odborové svazy či centrály profesionály zaměřené na náborovou činnost. Sluší se dodat, že takový návrh Rada mladých ČMKOS i za podpory našeho OS na sněmu ČMKOS vznesla, bohužel bez většinové pozitivní reakce.

3) Absolutní finanční udržitelnost

S ohledem na finanční situaci je nutné do budoucna rozvíjet efektivní způsoby propagace odborů za co nejméně peněz. Měli bychom se inspirovat například právě skončenými prezidentskými volbami, kde a jakým způsobem se odehrávala nemalá část kampaně. Bez využití sociálních sítí, blogů, youtube atd. nemáme šanci oslovit mladé sympatizanty a takřka zadarmo šířit své myšlenky mezi neomezeným počtem uživatelů.

Iniciativa Mladých odborářů preferuje při své činnosti co nejmenší finanční náklady. Myslíme si, že finance, kterých není mno-

ho, je nutné investovat (např. do lidí při nastavení jasně měřitelných ukazatelů), nikoliv jednorázově nenávratně utrácet.

4) Publikační činnost, podpora odborného zázemí OS

Při vzniku iniciativy Mladých odborářů jsme se rozhodli pro pravidelnou publikaci v NOSu, abychom průběžně seznamovali členskou základnu se svými záměry a aktivitami. Vedení OS jsme nabídli své odborné kapacity při připomínkování právních předpisů či jiných formách spolupráce. V neposlední řadě jsme navázali

Využívání podpůrného a sociálního fondu

Podpůrný a sociální fond slouží k zabezpečování sociální politiky OS. Statut fondu byl postupně novelizován s cílem dosáhnout jeho optimálního využití. Současně znění statutu fondu jednoznačně vymezuje rozsah a podmínky pro poskytování nárokových podpor a okruh situací, ve kterých je možné poskytnout podpory nenárokové. Do kategorie podpor, na které mají členové svazu při splnění základních podmínek nárok, patří odškodnění pracovního úrazu nebo nemoci z povolání, sociální podpora v nezaměstnanosti, podpora při narození dítěte, příspěvek poskytovaný při úmrtí člena svazu a příspěvek na dioptrické brýle nebo kontaktní čočky.

Nenárokové podpory jsou určeny na přechodné řešení nepříznivé sociální situace těch členů svazu, jejichž příjmy se pohybují na hranici životního minima, nebo se dostali do tíživé finanční situace v důsledku živelní pohromy, případně jiné události spojené se ztrátou nebo poškozením majetku a pro případy mimořádných výdajů na zdravotní účely. Součástí fondu je i dotace svazové rodinné rekreace, o jejíž výši rozhoduje každoročně předsednictvo VOS.

V loňském roce byla na výplatu nárokových a nenárokových podpor z PSF vynaložena částka přesahující jeden milion korun. V porovnání s předchozím obdobím se jedná o snížení finančních prostředků poskytnutých na tyto účely. Úspora se projevila především v oblasti nárokových podpor, kde je přímá vazba na sníženou členskou základnu OS.

Z uvedených částky bylo formou přímých nárokových podpor, které se poskytují prostřednictvím IPC, vyplaceno 740 tisíc korun. Nejvíce prostředků bylo vynaloženo na příspěvky v oblasti zdravotní péče, následují výdaje na podporu při narození dítěte a pohřebné.

Samostatně je sledováno poskytování podpor v nezaměstnanosti. V souladu s čl. III., bodem C. svazového předpisu se podpora v nezaměstnanosti poskytuje ve výši odpoví-

spolupráci se zástupci Rady mladých ČMKOS.

Na závěr bych rád zdůraznil, že se v iniciativě Mladých odborářů sešla parta chytrých a schopných lidí různých svetonáborů, se kterými je radost spolupracovat a hlavně kterým není osud odborů lhostejný. Určitě není naším cílem kritizovat napravo nalevo, ale chceme vznášet konstruktivní podněty, které by pohledem z naší optiky mohly fungovat. Všem děkuji za milou spolupráci!

Mgr. Bc. Dalibor Fadrný,
koordinátor Mladých odborářů

dající rozdílu mezi nepojistnou sociální dávkou vyplácenou z prostředků státu a 1,2násobkem životního minima platného pro jednotlivce. Žádosti o tyto podpory se uplatňují prostřednictvím Kanceláře OS. V roce 2012 byla podpora v nezaměstnanosti vyplácena pouze jednomu členovi OS, který žije osaměle a má v současné době sníženou pracovní schopnost. Za období srpen až prosinec se jednalo o částku ve výši 11 287,- Kč. Z prostředků státu mu byl přiznán pouze příspěvek na bydlení, který nepokrývá ani 50 % nákladů vynaložených na tento účel.

Ostatní případy krátkodobé nezaměstnanosti členů odborového svazu byly řešeny příznivým jednorázovým sociálním podpor.

Celkově byla na nenárokové podpory čerpána částka ve výši 291 tisíc korun. Stejně jako v předchozích letech byly tyto podpory určeny především neúplným rodinám, případně rodinám s větším počtem dětí a invalidním členům OS. Kromě uvedeného byly poskytnuty i příspěvky na léčebné účely a ve dvou případech na zmírnění škody způsobené lokální povodní.

V minulém roce bylo komisí, která je jmenovaná předsednictvem VOS, schváleno 22 nenárokových podpor, 2 předložené žádosti byly pro nesplnění podmínek zamítnuty. Průměrná výše vyplacené sociální podpory dosáhla částky 13 297,- Kč.

Plnění poskytovaná prostřednictvím podpůrného a sociálního fondu se setkala s velmi příznivou odezvou v členské základně. Z hodnocení členů OS vyplývá nejen ocenění sociální politiky svazu, ale i potřeba nadále sledovat sociální postavení jednotlivých skupin členské základny. Lze předpokládat, že v návaznosti na další úsporná opatření v oblasti nepojistných sociálních dávek, a to zejména dávek hmotné nouze, se dostanou další členové našeho odborového svazu do tíživé finanční situace.

Ing. M. Fabianová

Konference sekce správ sociálního zabezpečení

Pokračování ze strany 1

činností dále rostou a že ve druhé polovině letošního roku se začne připravovat čtyřletá strategická koncepce dalšího směřování správy – tedy na období let 2014-2018. Dále postupují práce na zavedení jednotného inkasního místa (JIM), s čímž budou spojeny rovněž jisté personální přesuny a změny. Profesor Kahoun ujistil přítomné, že vedení bude prosazovat takové kroky, které neohroží systém a zásadní funkčnost základních pracovišť. Projekt JIM bude dále testován a o jeho plném nastartování nebylo rozhodnuto – dá se očekávat i termín 1. ledna 2015. Část svého vystoupení věnoval problematice kolektivního vyjednávání a třem oblastem, v nichž s odborovým podnikovým výborem bude potřebné najít přiměřenou shodu. Nepříznivou zprávou pro delegáty bylo sdělení, že se pro letošek zvýší (byť ne dramaticky) finanční podíl zaměstnanců na stravování financovaném z fondu kulturních a sociálních potřeb. Na vystoupení ústředního ředitele navázala ředitelka personálního odboru ČSSZ Paedr. M. Hájková a rozvinula otázku přípravy nové kolektivní smlouvy a dosud nevyřešených „úzkých míst“ jejího doplněného obsahu.

Další z hostů, předseda OS

Konference sekce Finanční správa

Společné jednání členů orgánů odborových organizací Finanční správy se konalo ve čtvrtek dne 24. ledna 2013 v Domě odborových svazů v Praze. V první části konference vystoupil generální ředitel Finanční správy Ing. Jan Knížek. Hovořil o realizaci přechodu na novou organizační strukturu v souvislosti s vznikem Finanční správy od 1. 1. 2013. Zmínil určité potíže na přelomu roku s datovými schránkami kvůli softwarové chybě. Nová činnost přibyla v souvislosti se zahájením II. důchodového pilíře. K zavedení jednotného inkasního místa pravděpodobně od roku 2015 uvedl, že půjde o „fázovaný“ postup s tím, že již od roku 2014 převezme finanční správa od České správy sociálního zabezpečení vymáhání nedoplatků. K přechodu na JIM je připravován nový zákon.

Ing. Jan Rovenský, hovořil o aktuálních problémech odborů a mimo jiné zopakoval negativní postoj odborů k navrhovanému novému tzv. společnému zákonu o úřednících. Odbory zastávají názor, že není nutné vytvářet zcela novou normu, bylo by dostačující, kdyby byl, po určitých úpravách, aplikován na celou veřejnou správu zákon č. 218/2002 Sb. který celkem bez problémů funguje řadu let v oblasti samosprávy (zákon o úřednících územních samosprávných celků).

První místopředseda OS Bc. Pavel Bednář krátce připomněl přítomným základní aktivity svazu v oblasti péče o odboráře a jejich rodinné příslušníky a doporučil sledovat další informace a poskytovat je celé členské základně.

V další části konference přednesla předsedkyně výboru sekce a podnikového výboru Mgr. V. Petroušková zprávu o činnosti. Po vystoupení místopředsedy PV Mgr. Bc. D. Fadrného, který se soustředil na otázky kolektivního vyjednávání, se rozproudila diskuse k pružné pracovní době a jejímu zavádění, ke zřízení dětských skupin a tzv. indispozičnímu volnu. Vyslovena byla řada názorů a přístupů k uvedeným tématům. Reakcí na to bylo i usnesení, které na závěr delegátů přijali. (pam)

Ohledně rozpočtu týkajícího se prostředků na platy sdělil, že bude letos udržena platová úroveň loňského roku. Je připravena nová samostatná platová tabulka s 25% navýšením pro finanční správu, která by mohla fungovat v návaznosti na ušetřené prostředky po zavedení JIM. Úspěchem je dosažení dohody s ministrem financí o převedení finančních prostředků, které umožní přispívat v tomto roce patnácti korunami na stravování z prostředků zaměstnavatele. Generální ředitel ocenil práci zaměstnanců a spolupráci s odbory.

Host konference předseda našeho odborového svazu Ing. Jan Rovenský informoval přítomné o stavu přípravy společného zákona o úřednících s tím, že odborový svaz je proti společnému zákonu, a o jednání s novým vedením Ministerstva práce



a sociálních věcí ohledně omezení platového rozpětí nařízení vlády o platech.

Předseda sekce Ing. Vojtěch Rosenberger ve zprávě o činnosti ohodnotil loňský rok pro sekci jako úspěšný z hlediska zaměstnanosti a udržení platů na úrovni roku 2010, což je maximum možného v současné době. Vyslovil důvěru v zlepšení odměňování po zavedení JIM. Sociální dialog v rezortu označil jako uspokojivý. Organizační změny v zá-

věru roku probíhaly až moc rychle. Změny kolektivní smlouvy zohledňují organizační změny u zaměstnavatele, zlepšují využití intranetu pro odbory a obsahují úhradu cestovného odborových funkcionářů ve spojení s výkonem jejich funkcí.

S ohledem na organizační změny zaměstnavatele byly schváleny změny Statutu Podnikového výboru Finanční správy ohledně počtu jeho členů.

-dě-

PŘEČETLI JSME



DONEZ skončí. Nezaměstnaní už se nebudou muset hlásit na poštu

Ministerstvo práce a sociálních věcí chce v září zastavit systém docházky nezaměstnaných DONEZ. Projekt odstartoval v listopadu 2011 a měl bránit zaměstnávání načerno. Kritizoval jej mimo jiné ombudsman, ale i odbory nebo opoziční ČSSD. Šéfka Českého helsinského výboru Anna Šabatová označila pravidelné hlášení na poštu za šikanu. Nezaměstnaní si na systém DONEZ stěžovali u ombudsmana Pavla Varvařovského. Upozorňovali přitom na vysoké náklady spojené s dojížděním a uváděli, že mají kvůli systému potíže s hledáním práce. Ombudsman se setkal i s případem, kdy nezaměstnaný kvůli tomuto nařízení přestoval až dva tisíce korun za měsíc. Podle ombudsmana povinnost nezaměstnaných hlásit se na poštu odporuje lidské důstojnosti. Chtěl kvůli systému loni v prosinci podat žalobu na ochranu veřejného zájmu ke správnímu soudu. Po jednání s ministryní Müllerovou dal jejímu úřadu měsíc na nápravu. Šéfka resortu se pak znovu s ve-

řejným ochráncem práv setkala v Brně minulý týden.

Povinnost hlásit se na určené pobočky pošty se vztahuje na nezaměstnané opakovaně evidované na úřadu práce, uchazeče, kteří v posledním půlroce pracovali méně než deset dní, absolventy a také například nezaměstnané ve věku do 26 let. Lidé tvrdí, že kvůli neustálým návštěvám pošty nemají čas na to hledat si práci. Termíny návštěvy pošty a pohovorů s možnými novými zaměstnavateli prý často kolidují. Občané poukazují na to, že na kontaktním místě je jim direktivně nařizováno, kdy mají zase přijít, aniž by se přihlíželo na jejich potřeby. Čas další návštěvy totiž vygeneruje systém, aniž by měli uchazeči o zaměstnání jakoukoli možnost termín ovlivnit. Značné potíže s tím mají lidé se špatným dopravním spojením, ale také rodiče, kteří musejí v přesně určený čas vyzvednout děti ze škol.

ČT24.cz, 24. 1. 2013

Přináší penzijní reforma nějaká nová rizika?

Rizik penzijní reformy je mnohem víc, než se nám obecně tvrdí. Pokusil jsem se je jen vyjmenovat v jednoduché tabulce, jejich celkový počet je kolem sedmdesáti. Ve sloupcích uvádím jednotlivé pilíře českého penzijního systému po reformě, jak vypadají po 1. lednu 2013.

V řádkách jsou pak občané (senioři i lidé mladší, včetně skupiny, která riskne opt-out), dále provozovatelé (bývalí penzijní fondy, resp. „transformované penzijní fondy“, nové „účastnické“ penzijní fondy či penzijní společnosti).
A konečně nutno zmínit rizika, která bude pod-

stupovat stát (jako klíčový subjekt veřejných financí a v současnosti garant výplat penzí z I. pilíře). Otevřením II. pilíře se počet rizik znásobuje a některým přitom fakticky nelze čelit. Také tuto zkušenost už řada zemí učinila. Naše vláda je, zdá se, nepoučitelná.“
J. Š.

Hlavní rizika jednotlivých pilířů českého důchodového systému podle jejich nositelů

Subjekt/pilíř	1. pilíř státních důchodů	2. pilíř (nového) důchodového spoření	3. pilíř penzijního připojištění
Důchodci	Demografické Pokles kupní síly penze Selhání státu	Žádné riziko (z definice)	Nízké reálné výnosy Legislativní (odebrání státní podpory)
Osoby v produktivním věku	Legislativní (růst sazeb odvodů) Generační křivda Přesun významné části peněz do 2. pilíře Selhání státu	O 2 % zvýšené platby a snížená státní penze pro účastníky opt-out Nejistota, zda výnos z důchodového spoření bude kompenzovat srovnatelně nižší státní důchod Asi pět desítek rizik příznačných pro fondové systémy, které by se přenesly na klienty, zejména: riziko tržní, tj. měnové + úrokové + akciové, dále operační, likviditní, kreditní, daňové, kolaterální, fúze, svěřenecké, prodejce, aktuárské, reputační, skryté, fraudu, informačních technologií, compliance, právní, soudní, účetní, selhání protistrany a riziko jejich vzájemné korelace	Nízké reálné výnosy Legislativní (odebrání státní podpory) Z nízkých měsíčních plateb účastníků a krátké pojistné doby nelze generovat potřebně vysokou finální částku úspor Nová část – doplňkové penzijní spoření – přenes investiční riziko z akcionáře na klienta, proto nutno i zde uvést asi pět desítek rizik příznačných pro fondové systémy – viz sousední sloupec
Penzijní fondy/společnosti	Teoreticky žádné riziko (z definice)	Viz inkasování ztrát v důsledku realizace některých z výše uvedených asi pěti desítek rizik příznačných pro fondové systémy	Asi pět desítek rizik příznačných pro fondové systémy u transformovaného penzijního připojištění ponese dál penzijní fond/společnost, u nového doplňkového penzijní spoření je přeneseno z akcionáře na klienta
Stát	Riziko případně přílišného zájmu o II. pilíř, což bude přímo úměrně oslabení toku peněz do I. pilíře, prohloubí se schodek penzijní bilance	Riziko účinné ochrany svých občanů jako potenciální klienty penzijních společností před nekalými praktikami (není dokončena akreditace finančních poradců) Systémové riziko v případě zhroutilosti finančních trhů a ztráty významné části finančních aktiv	Riziko podstatného růstu státní podpory a dopadu do veřejných financí

Vývoj hospodaření státního rozpočtu za rok 2012 a jeho souvislosti s vývojem reálné ekonomiky České republiky

Dne 3. ledna 2013 prezentoval ministr financí Miroslav Kalousek na tiskové konferenci předběžný odhad výsledků hospodaření státního rozpočtu za rok 2012.

Vlastní prezentace se nesla v pozitivním a optimistickém duchu. Jak totiž bylo avizováno v předchozích dnech, vývoj schodku překonal očekávání a oproti plánovaným 105 mld. Kč dosáhl dokonce „jen“ 103 mld. Kč. Nadšení bylo tak velké, že MF ČR raději podrobnou zprávu o stavu a vývoji státního rozpočtu za minulý rok zveřejnilo až po ministrově tiskové konferenci (tedy až poté, co ministr vysvětlil sdělovacím prostředkům, jak se na tyto výsledky dívat a jak pozitivní je to zpráva).

Pokud se podíváme tomuto hodnocení jaksi „pod sukně“, nic pozitivního v něm nenajdeme. Oč více je veřejnosti podstrkováno velmi pozitivní hodnocení výsledků deficitu, o to méně se hovoří o tom, že se opět – obdobně jako v roce 2011 – výrazným způsobem nenaplnily předpoklady příjmů jak u státního, tak veřejných rozpočtů. V roce 2012 se vybralo o zhruba 43 mld. Kč méně, než kolik předpokládal schválený státní rozpočet. (V roce 2011 to bylo dokonce 72 mld. Kč.)

Zvláštní pozornost si jistě zaslouží vývoj v oblasti DPH. Inkaso

této daně, této „vlajkové lodi“ vládních reforem, skončilo fakticky fiaskem. V roce 2012 měla totiž zvýšená sazba daně u základních životních potřeb o 4 proc. body přinést do státního rozpočtu dodatečných 23 mld. Kč (ty se měly stát rezervou pro tzv. důchodovou reformu). Ve skutečnosti byla vybraná daň oproti plánované nižší o 22 mld. Kč (199,7 mld. Kč ku 221,6 mld. Kč plánovaných). Zrekapitulujme si to: – snížená sazba DPH se zvýšila o 4 proc. body, – zvolalo to inflaci ve výši 3,3 % (nejvyšší za poslední roky), – vedlo to k poklesu reálných mezd a platů o 1,8 % (nejvyšší za poslední roky), – veřejné finance na tomto zvýšení nezískaly prakticky nic.

K nepříjemnému faktu, že „rozpočtová rezerva na důchodovou reformu“ se v minulém roce někam „vyparila“, se už nikdo nehlásí. Pan premiér již „zapomněl“, že veřejně tvrdil, že tyto peníze se neprojí, ale budou v rozpočtu evidovány na zvláštním účtu. Samozřejmě že když se nevybraly, nemohu být ani projedeny, natož pak někde evidovány...

Experiment vládní koalice s DPH v minulém roce přinesl do rozpočtů krajů čistou ztrátu na inkasu z DPH ve výši 5 mld. Kč (jejich podíl na celostátním inkasu DPH byl zákonem snížen). K tomu však je nutno přičíst

fakt, že zvýšená DPH znamenala pro tyto rozpočty zvýšené výdaje (školy, nemocnice, kultura, sociální služby apod.) stejně jako pro celý systém zdravotního pojištění (cca 5 mld. Kč). Dá se tedy zcela reálně předpokládat, že i těchto 7,8 mld. Kč navíc pro státní rozpočet má z nemalé části původ v jiných částech veřejných rozpočtů (především ve zdravotním pojištění, např. vyšší náklady na léky). Sečteno a podtrženo – dopad zvýšení DPH do veřejných rozpočtů jako celku byl ve skutečnosti negativní.

Je pochopitelné, že ministr financí se příliš nechlubí tím, že stabilně a dlouhodobě není schopen vybrat příjmy, které si sám v rozpočtu naplánoval. Nikoho nezajímá, že „cena“ rozpočtového deficitu roku 2012 je extrémně vysoká. Ministr financí loni neuskutečnil jeden redukční balíček, ale ve skutečnosti dva. Aby bylo možno při klesajících příjmech dosáhnout plánovaného deficitu, došlo oproti schválenému rozpočtu k redukci výdajů o 47 mld. Kč (23,4 mld. Kč rozpočtovým opatřením z února

2012, zbytek průběžným snižováním výdajů v dalších měsících, například v oblasti aktivní politiky zaměstnanosti).

Za situace, kdy počet nezaměstnaných přesáhl na konci minulého roku půl milionu, vydal český stát na aktivní politiku boje proti nezaměstnanosti, tj. tvorbu nových pracovních míst (rekvalifikace), pouhé 2,6 mld. Kč, tj. méně než polovinu uvažovaného rozpočtu a nejméně za posledních několik let.

Vládní politici sice mohou obyvatelstvu vysvětlovat, že se mu daří nejlépe v dosavadní historii, ale už nemá dostatek frází, aby mu dokázali vysvětlit, proč současně roste nezaměstnanost, zcela nepochybnitelně roste chudoba a sociální vyloučení části populace, proč narůstá řádění exekutorů, počet dražeb majetku a počet těch, kteří ztrácejí střechu nad hlavou... Proč prosperující ekonomika zaznamenává soustavný pokles jak průmyslové, tak stavební výroby atd.

z tiskové zprávy ČMKOS, 10. ledna 2013

NOS - Noviny odborového svazu státních orgánů a organizací

Vychází v PDF 20x za rok. V Praze vydává

Odborový svaz státních orgánů a organizací,

Senovážné nám. 23, 110 00 Praha,

e-mail: statorg@cmkos.cz;

<http://statorg.cmkos.cz> IČO 469351

Šéfredaktorka: Květa Dědovská.

☎ 236 181 173, e-mail: dedovska@volny.cz



Rekreační zařízení "SMRK" v Lázních Libverda v roce 2013 provoz bude zahájen 30. března 2013 (v případě vyššího počtu zájemců bude provoz zahájen dříve)

Lázně Libverda leží v nadmořské výšce 424 m v libereckém regionu, v jedné z malebných kotlin, která uzavírá severní svah Jizerských hor a horský masiv Smrk. Jsou vzdálené 30 km od Liberce a 6 km od Nového Města pod Smrkem. V krásném okolí je mnoho zajímavých cílů pro vycházky a výlety. Blízké Hejnice s barokním chrámem jsou známým rekreačním a poutním místem Jizerských hor, odkud není daleko k vodopádu Sloupského potoka i Černého potoka. Pohodlně dosažitelné je i starobylé město a zámek Frýdlant, centrum kultury Liberec s botanickou a zoologickou zahradou, Ještěd s vyhlídkovou restaurací, Jablonec nad Nisou, známý výstavami skla a bižuterie. Lázně obklopují jehličnaté lesy, které spolu s podhorskou polohou udávají jejich klimatický charakter. Léto je mírné a bez velkých veder, podzim suchý a teplý. V zimě ideální podmínky pro lyžaře běžkaře (upravená stopa pro běžky), pro sjezdače Bedřichov, Janov n. Nisou, Ještěd. Místo je vhodné i pro cykloturistiku vzhledem k upraveným tratím (jízdni kolo s sebou, možnost úschovy). **Zákaz pobytu s domácími zvířaty.**

Zajišťuje na OS pí V. Řehořová, která vám na podkladě předběžné telefonické objednávky zašle tiskopis závazné objednávky, nebo využijte tiskopis uveřejněný ve vydání NOS 2-3/2013.

Provoz v rekreačním středisku OS státních orgánů a organizací a ZO Ministerstva financí ČR "SMRK" vám nabízí příjemnou dovolenou příp. lázeňský pobyt v pěkném prostředí a dobrých klimatických podmínkách. Rekonstruované rekreační zařízení "SMRK" (vzdálené 500 m od lázeňského centra) je umístěno v zahradě, pro děti hřiště s houpačkami, prolézačkou a pískovištěm, antukové hřiště na tenis, odbíjenou, nohejbal, venkovní stůl na stolní tenis, možnost posezení u krbu. Koupání - umělé koupaliště v Hejnicích (3 km), v Raspenavě (6 km), nově otevřený bazén v Novém Městě p. Smrkem (5 km), jezero Berzdorfer v Německu (37 km).

Rekreační středisko lze využívat k:

- rekreačnímu pobytu (bez lázeňských služeb)
- ubytování při lázeňské příspěvkové léčbě v Lázních Libverda, a.s. (zpravidla 3týdenní léčba)
- rekreačnímu pobytu spojenému s krátkodobou léčebnou (rehabilitační) péčí.

UBYTOVÁNÍ

V budově rekreačního střediska je 11 pokojů s 35 lůžky ve 3 nadzemních podlažích. Pro odborový svaz je vyčleněno 5 pokojů s následující lůžkovou kapacitou:

3 x 2lůžkový pokoj + 1 přistýlka (rozkl. lůžko)

1 x 3lůžkový pokoj + 1 přistýlka (rozkl. lůžko)

1 x 4lůžkový pokoj.

Všechny pokoje jsou vybaveny vlastním sociálním zařízením -WC, sprchový kout, umyvadlo a TV, v létě bude nově WI-FI připojení k internetu v celé budově.

Cena za ubytování v roce 2013

Týdenní poukaz pro člena OS a jeho rodinné příslušníky je dotován z podpůrného a sociálního fondu OS. Zúčastní-li se rekreace nečlen OS (příbuzní člena OS, ostatní zájemci), není mu poskytována dotace a cena poukazu je vyšší.

Platba poukazu se provádí OS převodním příkazem nebo složenkou na základě faktury vystavené OS.

Členové OS státních orgánů a organizací a jejich rod. přísl. (manžel-ka, druh-žka a jejich nevýdělečně činné děti)				
Pobyt	sezona VII. a VIII. měs. + vánoční		mimo sezonu	
	lůžko den	přistýlka týden	lůžko den	přistýlka týden
rekreační- bez láz. péče	170,-	1190,-	150,-	1050,-
spojený s láz. péčí	140,-	980,-	120,-	840,-
víkend (1-3 noci)	570,-		510,-	
Nečlenové OS (výdělečně činné děti člena OS, babička, vnuci apod.) Ceny stejné po celý rok - sezona i mimosezona				
Při týdenním pobytu	lůžko 190,- Kč/den přistýlka 170,- Kč/den		Víkend (1-3 noci) lůžko 630,- Kč přistýlka 570,- Kč	

STRAVOVÁNÍ není v rekreačním zařízení zajištěno, k dispozici je moderně vybavená kuchyně (sporáky, kuchyňské linky s nádobím - každá rodina svoji uzamykatelnou skříňku, mikrovlnka, varné konvice, ledničky). Ke stolování je určena jídelna, která zároveň slouží jako společenská místnost s televizorem. Stravování lze zajistit v a. s. Lázně Libverda již při objednávce pobytu u OS (možno i jednotlivá jídla) nebo osobně až při příjezdu na rekreaci v hotelu Nový dům.

Ceny stravování v a. s. Lázně Libverda pro rok 2013: Formy podávání stravy bufetová.

V případě, že si zájemce objednal službu "kompletní rekondiční ambulantní s celodenní stravou" - cena za 1 den stravování formou plné penze činí 350,- Kč

V případě, že si zájemce objedná služby odděleně: cena za jednu snídani činí 80,- Kč

cena za jeden oběd činí 160,- Kč

cena za jednu večeři činí 160,- Kč.

Jednotlivé ceny se mezi sebou sčítají dle požadavku odběratele.

Je možné se stravovat v restauraci Valdštejn v areálu lázní, obědy, večeře. Stravování v této restauraci odborový svaz nezajišťuje, tzn. bez objednávky, platby účastníkem v hotovosti.



DOPRAVA

Dopravu si zabezpečuje každý účastník sám. Příspěvek OS na jízdné je součástí dotace zahrnuté v ceně poukazu. Do Lázní Libverda je autobusové spojení z Liberce, zastávka Lázně Libverda obrátí, asi 150 m od rekr. střediska. Pro osobní auta rekreatantů je vyhrazeno parkoviště přímo v objektu RS.

INFORMACE PRO ZÁJEMCE O LÁZEŇSKOU LÉČBU

Hlavními léčivými zdroji, které založily slávu lázní už v dávné minulosti jsou prameny minerálních vod, které se již v 18. stol. řadily "po bok pramenů karlovarských a bilinských" s "blahodárnými účinky na mozek a nervovou soustavu, na dodávku životního popudu, povzbuzení ducha, rozšíření příjemného tepla v celém těle, urychlení oběhu krve, zrychlení tepu, oživení činnosti tělesných orgánů, zvýšení činnosti nervů a odstranění nepořádku v nervovém systému". Minerální prameny jsou hydrogenouhličitanohořečnatého typu se zvýšeným obsahem kyseliny křemičité. Jsou hypotonické a studené. Průměrný obsah kyslíčnatého je 2400 mg/l. Prameny se využívají k přípravě léčivých koupelí i k pitným kúram.

Indikace II., VI., VII., IX. - srdeční a cévní choroby, nemoci pohybového ústrojí, duševní poruchy. Léčebné procedury jsou poskytovány pouze v rozsahu chorob uvedených v indikačním seznamu. Léčebné procedury pro jiné typy se neposkytují.

Krátkodobé léčebné (rehabilitační) pobyty v Lázních Libverda

Léčebný program č. 1 „program senior“: procedury - uhličítá koupel, bylinná koupel, klasická masáž, vlnitý vějíř, biolampa, tepelný obklad - fango, olejová masáž, cvičení v bazénu.

Léčebný program č. 2 „program fit“: procedury - bylinná koupel, skotský střík, střídavé nožní koupele, podvodní masáž, tepelný obklad - fango, olejová masáž, klasická masáž, biolampa, tenis/fitness*.

Léčebný program č. 3 „kardioprogram“: procedury - uhličítá koupel, klasická masáž, vlnitý vějíř, střídavé nožní koupele, inhalace, fitnesscentrum, olejová masáž.

Léčebný program č. 4 „sportovní program“: procedury - peloidní obklad, olejová masáž, skotský střík, bylinná koupel, bazén + sauna, rotoped, tenis/fitness*.

*v případě špatného počasí se využití tenisových kurtů nahrazuje využitím fitnesscentra

V souladu se sociálním programem OS byla uzavřena dohoda mezi a. s. Lázně Libverda a OS o poskytování krátkodobých léčebných pobytů. V návaznosti na tuto dohodu je nezbytné, aby zájemci postupovali následovně:

* nejméně 35 dní před předpokládaným nástupem zašlou závaznou objednávku pí Řehořové (OS Praha tel. 224 142 474), v níž uvedou délku pobytu a zda mají zájem o zajištění stravování přímo v lázních (lze si objednat i jednotlivá jídla, např. jen obědy nebo večeře na určité dny),

* na léčebné úkony a příp. stravování obdrží účastník zvláštní poukaz,

* rehabilitační (rekondiční) pobyty začínají procedurami vždy v pondělí a jsou prováděny 6 dnů v týdnu, tj. i v sobotu. Lze si objednat i pobyty delší,

* rehabilitační pobyty se poskytují celoročně s výjimkou technické přestávky v lázních, která je zpravidla od 15. 12. do 23. 1. následujícího roku.

Cena za 1 den rehabilitační péče (2 procedury) činí 389,- Kč.

Příspěvková lázeňská péče

OS sděluje členům, jimž vznikl nárok na příspěvkovou lázeňskou péči a pokud indikace léčby odpovídá indikačnímu seznamu Lázní Libverda, že mohou využít možnosti ubytování v rekreačním středisku SMRK. OS dohodl s vedením Lázní Libverda, že zájemci, kteří nebudou požadovat ubytování v Lázních, ale v našem RS SMRK, sdělí toto svému lékaři, který jim vystavuje návrh na lázeňskou péči.

Pro ubytování a stravování platí stejné zásady ohlášení zájmu jako u krátkodobých léčebných pobytů.

**Veškeré informace o pobytu podává a objednávky přijímá:
pí Vladimíra Řehořová, tel. 224 142 474, fax 224 142 273, e-mail: rehorova.vladimira@cmkos.cz
OS státních orgánů a organizací, Senovážné nám 23, 110 00 Praha 1, http://statorg.cmkos.cz**

Odborový svaz státních orgánů
organizací, Senovážné nám. 23,
110 00 Praha 1

Smrk, Lázně Libverda

V R A Ě T E O B R A T E M
OS státních orgánů a organizací
pí Řehořová, tel. 224 142 474,
fax 224 142 273

Veškeré informace k pobytům, cenám za ubytování byly zveřejněny v NOS č. 2-3/2013 - web stránky OS "rekreace"

Z Á V A Z N Á O B J E D N Á V K A - rok 2013

Jméno a příjmení _____ nar. _____

Bydliště _____ PSČ _____

Zaměstnavatel _____

(pracoviště) _____ tel. číslo _____ e-mail _____

(u rehabilitační péče a stravování uveďte údaje všech osob)

Jméno a příjmení _____ nar. _____

UBYTOVÁNÍ v RZ "SMRK"

I./A REKREAČNÍ POBYT (nástup a ukončení pobytu v sobotu)

I./B VÍKEND 1-2-3 noci

Délka pobytu: v termínu od - do _____ tj. počet týdnů _____

Počet účastníků: celkem _____ z toho: členů OS a jejich rod. příslušníků (manžel/ka, _____
druh/žka, nevýdělečně činné děti)
nečlenů OS (vnuk, babička apod.) _____

II. PŘÍSPĚVKOVÁ LÁZEŇSKÁ LÉČBA v Lázních Libverda, a.s., s ubytováním v RZ

Počet účastníků _____ od _____ do _____, tj. týdnů _____ indikace č. _____

III. REHABILITAČNÍ (REKONDIČNÍ) PÉČE v Lázních Libverda, a.s., s ubytováním v RZ

Cena za 1 den rehabilitační (rekondiční) péče v roce 2013 činí: 389,- Kč

Počet účastníků: _____ Počet dnů pro 1 účastníka: _____ indikace č. _____ léčebný program č. _____

STRAVOVÁNÍ v jídelně Lázní Libverda, a.s., při ubytování I., II., III.

								NEVYPLŇUJTE	
cena r. 2013	plná penze	odděl.	zakroužkujte	ve dnech od do		tj. dnů	počet osob	jídel celk.	Kč
snídaně	70,-	80,-	ANO - NE						
oběd	140,-	160,-	ANO - NE						
večeře	140,-	160,-	ANO - NE						
celkem	350,-						celkem		

Způsob platby:

Žádám o vystavení faktury na zaměstnavatele: (uveďte název a adresu, vč. PSČ)

Žádám o zaslání složenky ANO - NE (zakroužkujte)

Platbu provedu převodem ze svého účtu ANO - NE (zakroužkujte)

_____ podpis žadatele, datum

_____ členství v ZO a správnost údajů potvrzuje razítko a podpis VZO

NABÍDKA SVAZOVÉ RODINNÉ REKREACE 2013

Pro rok 2013 zabezpečil odborový svaz v 7 rekreačních střediscích 53 týdenních turnusů s 510 lůžky. Nabídka svazové rekreace obsahuje: **popisy středisek, termíny pobytů s cenami pro ZO, tiskopis ZÁVAZNÁ OBJEDNÁVKA.**

Podmínky přidělování poukazů a příspěvku na svazovou rekreaci jsou obsaženy ve Statutu podpůrného a sociálního fondu OS (čl. III/D viz DOKUMENTY OS).

INFORMACE K CENĚ POUKAZU

Poukazy na svazovou rodinnou rekreaci jsou poskytovány zásadně **členům OS státních orgánů a organizací** a jejich rodinným příslušníkům: manžel(ka), druh, družka **žijící ve společné domácnosti**, děti do skončení povinné školní docházky a poté do dosažení věku 26 let, pokud se soustavně připravují na budoucí povolání studiem nebo předepsaným výcvikem. Dále děti, které se nemohou připravovat na budoucí povolání nebo být zaměstnány pro nemoc a nebo jsou pro tělesné, smyslové nebo mentální postižení trvale neschopny práce. Za rodinného příslušníka se považuje i dítě osvojené, dítě, které bylo členem OS nebo jeho rod. příslušníkem převzato do péče nahrazující jeho rodiče, dítě manžela (manželky), druha (družky), žijící ve společné domácnosti, dítě na něhož člen OS nebo jeho rodinný příslušník platí výživné, pokud nepozbyl rodičovských práv.

Zúčastní-li se spolu se členem našeho OS svazové rekreace i nečlen OS (např. **výdělečně činné děti, vnuci, babička apod.**), **zvyšuje se cena poukazu o dotaci OS, která je poskytována členům OS SOO a jejich rodinným příslušníkům.**

CENA POUKAZU je OS vždy vypočtena pro konkrétního žadatele na základě údajů uvedených na „Závazné objednávce“ (dále uvedené).

Proto veškeré změny (např. přidělení poukazu jinému členovi ZO) musí být s OS projednány a cena poukazu bude OS vypočtena podle nových skutečností.

Základní odborová organizace může na přidělený poukaz přispívat dle svých finančních možností.

Za přidělování poukazů na svazovou rodinnou rekreaci, jejich včasné zaplacení, včetně příp. doplatku za nečleny OS, řádné vyplnění všech údajů poukazu a jeho potvrzení zodpovídá výbor základní odborové organizace.

Závady zjištěné na poukazech (např. nesprávné nebo neúplné údaje) budou řešeny a příp. finanční částky vymáhány na VZO ZO.

OBJEDNÁVÁNÍ POUKAZU

NA SVAZOVOU RODINNOU REKREACI

V zájmu jednotného obsahu údajů na „Závazné objednávce“ a jejich zpracování v rámci IPC a OS (pro výpočet ceny poukazu) **využijte – okopírujte – tiskopis „Závazná objednávka“.**

Členové ZO OS

• předají vyplněnou „Závaznou objednávku“ na svazovou rekreaci svému výboru základní odborové organizace (doporučujeme uvést i náhradní termín, popř. náhradní středisko). Požadované údaje, týkající se nečlenů OS a dětí do 10 - 12 - 14 let, jsou závazným podkladem pro výpočet celkové ceny poukazu.

Výbor základní odborové organizace

• potvrdí razítkem a podpisem VZO členství v ZO a údaje uvedené členem ZO na „Závazné objednávce“, příp. na konkrétní objednávce vyznačí upřednostnění vyřízení požadavku u rodin, které dosud na svazové rekreaci nebyly.

• **do 29. března 2013** zašle **všechny** „Závazné objednávky“ jednotlivých členů ZO příslušnému informačnímu a poradenskému centru (IPC) v kraji.

INFORMAČNÍ A PORADENSKÁ CENTRA ODBOROVÉHO SVAZU

Praha

Vladimíra Řehořová, Senovážné nám. 23, 110 00 Praha 1, tel. 224 142 474

střední Čechy

Eva Sauková, Senovážné nám. 23, 110 00 Praha 1, tel. 224 142 749, mobil 732 811 583

jižní Čechy

Pavel Mörzl, Senovážné nám. 2, 371 23 České Budějovice, tel. 386 359 264, mobil 731 609 453

západní Čechy

Daniela Bečvaříková, Pobřežní 8, 301 11 Plzeň, tel. 377 226 046, mobil 731 609 454

severní Čechy

Eva Vovesová, Dvořákova ul. 2, 400 01 Ústí nad Labem, tel. 475 209 118, mobil 731 609 455

východní Čechy

Mgr. Věra Benešová, Gočárová 1620, 501 01 Hradec Králové, tel. 495 523 267, mobil 604 321 518

jižní Morava

Jaroslav Svoboda, Malinovského nám. 4, 660 87 Brno, tel. 542 213 188, mobil 731 609 457

severní Morava

Ludvík Chovanec, U tiskárny 578/1, 702 00 Ostrava-Přívoz, tel. 596 104 187, mobil 731 609 458

střední Morava

Jarmila Kuncová, Palackého 21, 772 00 Olomouc, tel. 585 751 946, mobil 604 516 377

UPOZORNĚNÍ

Pro všechna rekreační střediska platí, že

- poukazy jsou týdenní a nástup na rekreaci je vždy v sobotu v odpoledních hodinách;
- cena poukazu pro ZO je za týdenní pobyt jedné osoby (člena OS a jeho rod. příslušníka) a zahrnuje náklady na ubytování a stravování;
- stravování je zajištěno jako **plná penze = PP, polopenze = P, požadavek člena OS na způsob stravování je závazný;**
- program rekreace je individuální;
- u rekreačních objektů je k dispozici nehlídané parkování;
- poplatky za rekreační pobyty (obci, městu) hradí rekreační z vlastních prostředků;
- rekreační nejsou ze strany organizátora pojištěni.

Hotel ENGADIN, Železná Ruda, okres Klatovy

www.engadin.cz

Hotel je umístěn v klidném a romantickém prostředí 2 km od Železné Rudy v údolí říčky Řezné. Hraniční přechod do SRN je vzdálen 6 km. Využití hotelu je celoroční. V okolí jsou vynikající podmínky pro letní i zimní sporty, pro cykloturistiku, turistiku a autovýletům – množství turistických a cykloturistických tras.

Doprava – vlakové i autobusové spojení. Hotel má vlastní mikrobuse, který zajišťuje po dohodě přepravu hostů i zavazadel.

Autem – příjezd po silnici až k hotelu, kde je parkoviště aut – bez poplatku.

Ubytování – ve 2, 3 a 4-5lůžk. pokojích (bez možnosti přistýlky). Hotel nemá výtah.

Typy pokojů:

STANDARD - vlastní sociální zařízení, možno zapůjčit TV za poplatek 500,- Kč/týden,

TURISTIK - umyvadla s teplou a studenou vodou, WC + sprcha společné,

APARTMÁ - dvě místnosti s 1 sociálním zařízením, TV.

Stravování – plná penze nebo polopenze – výběr již při objednávce poukazu. Snídaně - formou bufetu nebo servírovaná, oběd – výběr ze dvou jídel, večeře - výběr ze dvou jídel + ovoce nebo zákusek. Možnost občerstvení v hotelové restauraci s celodenním provozem, bar.

Ostatní – v hotelu je dále vinárna s barem a tanečním parketem, společenská místnost, terasa, televizní místnost. Dále vířivka, infrasauna a



WI-FI připojení k internetu je k dispozici zdarma v celém objektu hotelu. 100 m od hotelu se nachází přírodní koupaliště, v dosahu je krytý bazén, tenisové kurty a squash. Hotel pořádá každý týden jednodenní zájezdy po Šumavě, Bavorském lese a také do Alp. V případě zájmu se jezdí na plavání do nedalekého aquaparku.

Pobyt s domácím zvířetem (malá plemena) je možný za poplatek 50,- Kč/den.



Penzion HEJTMAN, Chlum u Třeboně, okres Jindřichův Hradec

www.penzionhejtman.com

Chlum u Třeboně se nachází v chráněné krajinné oblasti Třeboňska, v ekologickém prostředí, 2 km od hraničního přechodu pro pěší a cyklisty do Rakouska.

Penzion Hejtman je v uzavřeném areálu na pravém břehu rybníka Hejtman (80 ha) uprostřed Chlumu u Třeboně. Výlety do Třeboně, Jindřichova Hradce, Hluboké n. Vlt., Červené Lhoty, Gmündu – vhodné i pro cykloturistiku.

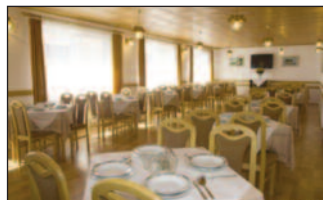
Doprava – autobusový spoj Praha – Chlum u Třeboně pouze v letních měsících. Od vlakové zastávky Chlum u Třeboně – 5 km (účastníci si mohou odvoz dohodnout s penzionem). Autem – k dispozici nehlídané parkoviště v areálu RS – zdarma.

Ubytování – ve 2, 3 a 4lůžkových pokojích s TV a vlastním sociálním zařízením. Vybavení pokojů – hotelové. Děti od 0 do 3,99 let bez nároku na lůžko a stravu – zdarma (rozhodující je věk v den nástupu na rekreaci). Zapůjčení dětské postýlky je pro děti do 3,99 let zdarma (po předchozí domluvě s penzionem). V případě požadavku (pro dítě do 3,99) na dětské stravování či ubytování si účastník zajistí a uhradí sám.

Stravování – polopenze – (jednotná) s obsluhou v jídelně penzionu. Obědy je možné zakoupit s platbou v hotovosti (70 Kč/oběd). K občerstvení slouží bufet se stanovenou provozní dobou. K dispozici společný koutek s ledničkou a mikrovlnkou.

Ostatní – k dispozici 1 společenská místnost, dětský a internetový koutek, dětské hřiště s prolézačkami, možnost zapůjčení dětského jeepu, tříkolky, nebo odrážedla (za poplatek). Dále je zde k dispozici venkovní stolní tenis (za poplatek), sportovní hřiště, malé fitness centrum, garáž pro úschovu jízdních kol. Koupání v rybníku Hejtman – 50 m písčinatá pláž před RS Lesák za poplatek nebo veřejné koupaliště. Půjčovna jízdních kol, prodejna rybářských povolenek na rybníky Hejtman a Staňkovský, obchodní dům a ostatní služby jsou v dosahu 300 m od penzionu. V blízkém kempu je půjčovna lodí, šlapadel.

Pobyt s malým psem (do cca 6 kg) možný po předchozí domluvě s pí. Keslovou na tel. 775336954 za poplatek 50,-Kč/den (účastník hradí sám).



Hotel BEZDĚZ, Staré Splavy, okres Česká Lípa

www.hotelbezdez-machovojezero.cz

Hotel Bezděz se nachází na břehu Máchova jezera, obklopen překrásnou přírodou Českého Ráje. Oblast Máchova jezera patří k významným rekreačním lokalitám s velmi příznivým ovzduším ovlivněným četnými rybníky a rozsáhlými zalesněnými plochami.

Doprava vlakem i autobusem do Starých Splavů, odtud cca 1 km pěšky. Autem – parkování u hotelu bez poplatku (v VII. a VIII. měsíci též hlídané parkování – 120,- Kč/auto/den).

Ubytování ve 2,3lůžkových pokojích hotelu s kompletním sociálním zařízením, satelitní televizí a u každého pokoje je balkon.

Stravování – polopenze v jídelně hotelu, obědy lze zakoupit v hotelové restauraci. Snídaně – bufetový stůl, večere - menu + salátový a doplňkový bufet. Denní restaurace na terase, občerstvení.

Ostatní - v hotelu je k dispozici za poplatek: krytý vyhříváný bazén, sauna, stolní tenis, kulečnick, možnost úschovy vlastních jízdních kol. V obci (5 min.) – fitness centrum, tenisový kurt, možnost půjčování jízdních kol.



Turistické cíle: Máchovo jezero (rozloha 350 ha) s upravenými písčnými plážemi pro koupání a vodní sporty. Bezděz – zřícenina raně gotického hradu, zámek Zákupy, zámek Lemberk, Jestřebí. Pobyť s domácím zvířetem za poplatek 1000,- Kč/den.



Hotel RUSAVA, Rusava u Bystřice pod Hostýnem, okres Kroměříž

www.hotelrusava.cz

Rekreační středisko se nachází ve valašské obci Rusava, uprostřed Hostýnských vrchů. Svým umístěním v přirozené klidové zóně je areál ideálním místem pro rodinnou rekreaci. Využití hotelu je celoroční. Okolí nabízí možnosti pěší turistiky, (svatý Hostýn), cykloturistiky, autovýlety do Kroměříže, Holešova, ZOO Lešná, hrad Lukov, hrad Helštýn.

Zajímavé a využívané jsou týdenní kurzy jezdeckví na koni pro začátečníky i pokročilé.

Doprava – vlaková i BUS do Kroměříže, dále autobusem do obce Rusava, zastávka je cca 500 m od hotelu, který na objednání zajišťuje přepravu hostů i zavazadel. Autem – hotel má vlastní parkoviště, bez poplatku, příjezd po silnici až k hotelu.

Ubytování – 2, 3, 4, 5lůžkové pokoje v hotelu Rusava I. (s možností přistýlky) po rekonstrukci, s vlastním sociálním zařízením, TV. Vybavení pokojů – hotelové. Hotel je vybaven výtahem.

Stravování – polopenze v nekuřáckých jídelnách. Snídaně – formou nabídkových stolů (švédské stoly), večere – výběrem ze 2-3 menu. Obědy lze objednat den předem, s platbou rekreačním v hotovosti. Možnost posezení a občerstvení v restauraci, na venkovní terase a baru.

K dispozici – v ceně pobytu - 1 hodina ve wellness centru, hřiště (2x), dětský areál + koutek, v areálu hotelu menší bazén + petangue hřiště, úschovna vlastních jízdních kol, ohniště, **za poplatek - 1 hodina bowlingu s 25% slevou**, wellness sauna, masáže, šipky, venkovní stolní tenis, kulečnick, půjčování sportovního náčiní, jízdních kol a koloběžek.

Cca 100 m pod hotelem je obecní solární vyhříváné koupaliště s tobogánem – hotel zajistí možnost zakoupení permanentky s 10% slevou.

Pobyť s domácím zvířetem je možný za poplatek 100,- Kč/den.



Sporthotel KÁCOV, Kácov, okres Kutná Hora

www.sport-hotel.cz

Sporthotel Kácov *** se nachází v oblasti Posázaví, cca 55 km od Prahy. Je v klidném a příjemném prostředí, obklopen jehličnatými lesy u řeky Sázavy. Využití hotelu je celoroční. Okolí nabízí možnosti pěší turistiky, cykloturistiky i autoturistiky. Okolní cyklostezky uspokojí začátečníky i pokročilé. Doporučené výlety – zámek Český Šternberk, Jemniště, Kačina, Konopiště, klášter v Sázavě, návštěva památek v Kutné Hoře, zámek a pivovar v Kácově, Velký a Malý Blaník, vodní dílo Želivka,

Autobusové i vlakové spojení – do Kácova, odtud k hotelu jsou cca 3 km. Po dohodě zajistí hotel přepravu hostů i zavazadel. Vlastní doprava - od Prahy směr na Brno po dálnici D1, na 49,5 km odbočit na Kácov, Vlašim, Psáře (EXIT 49). Příjezd po silnici až k hotelu, kde je hotelové parkoviště bez poplatku,

Ubytování - 2, 3lůžkové pokoje s vlastním sociálním zařízením, TV. **Případné požadavky na 4lůžkové pokoje budou projednány po obdržení závazných objednávek s hotelem, bude-li mít volnou kapacitu.** Vybavení pokojů – hotelové.

Stravování - plná penze nebo polopenze v hotelové restauraci s obsluhou. Snídaně - formou studeného a teplého bufetu, oběd i večere – výběrem ze dvou menu. U polopenze lze obědy objednat den předem s platbou rekreačním v hotovosti. Možnost občerstvení v restauraci s venkovní terasou s denním provozem. Dále je k dispozici hotelový a letní bar, cukrárna.



Účastníkům bude k dispozici - **ve ceně pobytu** venkovní bazén 12 x 25 m s dětským brouzdalištěm, pískoviště pro děti, stolní tenis, venkovní gril, ohniště, - **za poplatek** 2 tenisové kurty, volejbalový, nohejbalový, basketbalový kurt, minigolf, 2x bowlingová dráha, 2x kulečnick, šipky, půjčovna horských kol, stolní fotbal, deskové hry, karambol, sportovní potřeby.

Zákaz pobytu s domácími zvířaty.



Hotel PERMONÍK, Vranča, Nový Hrozenkov, okres Vsetín

www.hotelpermonik.cz

Hotel Permoník*** se nachází na okraji obce Nový Hrozenkov, 500 m n.m., v klidné a romantické valašské přírodě na úpatí Beskyd cca 20 km od města Vsetína ležící na břehu řeky Bečvy. Využití hotelu je celoroční. Okolí nabízí možnosti pěší turistiky. Oblíbené jsou hřebenové túry na trase Kohútka – Portáš – Kasárna. Hraniční přechod do SR je vzdálen 5 km. Hotel je zařazen do programu „Cyklisté vítání“ a splňuje všechny požadavky cyklistů. Okolní cyklostezky uspokojí začátečníky i pokročilé. Oblíbenými cíli výletů je známý skanzen v Rožnově pod Radhoštěm, Pustevny, Radhošť aj.



Doprava - Vlakové spojení Praha-Vsetín zajišťuje denně několik mezinárodních expresů např. Fatra, Emil Zátopek, Košičan aj. Autobusové spojení do Vsetína je také bezproblémové. Ze Vsetína je možné

dále cestovat autobusem, který staví přímo u hotelu (zast. Nový Hrozenkov-Vranča) nebo vlakem, který má stanici cca 2 km od hotelu. Hotel má vlastní mikrobusem, který zajišťuje přepravu hostů i zavazadel. Odvoz předem telefonicky nebo písemně dohodnout s vedoucím RZ. Auto -



hotel má vlastní parkoviště, bez poplatku, příjezd po silnici až k hotelu.

Ubytování - 2, 3, 4lůžkové pokoje (s možností přistýlky), s vlastním sociálním zařízením. Vybavení pokojů - hotelové. Děti do 2 let včetně - bez nároku na lůžko a stravu zdarma. Lze zajistit postýlku pro miminko, cena 70,- Kč/noc.

Stravování - polopenze, v hotelové restauraci s obsluhou. Snídaně - formou rautu - švédský stůl, večere - výběr ze dvou menu. Obědy lze objednat den předem s platbou rekreantem v hotovosti. Možnost občerstvení v restauraci s venkovní terasou s denním provozem, noční bar.

Dále je k dispozici v ceně pobytu - přihřívání venkovní



bazén 8 x 20m s brouzdalištěm, 1x hod. tenisu, 1x hod. kuželek, zázemí a program pro děti, posilovna, sportovní sál, volejbalové hřiště, ohniště, večer s živou hudbou, **za poplatek** - osvětlený tenisový kurt, sauna, kuželková dráha, masáže, půjčovna horských kol, čtyřkolky.

Pobyt s domácím zvířetem 100,- Kč/noc.

Hotel ESPRIT, Svatý Petr, Špindlerův Mlýn, kres Trutnov

www.hotelesprit.cz

Hotel Esprit*** se nachází v atraktivní rekreační oblasti Krkonoš, v klidném a romantickém prostředí mimo centrum Špindlerova Mlýna (3 km od centra města).

Hotel tvoří komplex tří budov - hlavní, kde je recepce, stylová restaurace s letní terasou, vinárna a dětský koutek, a dvě přilehlé ubytovací budovy



Kaménka a Stráž, ve které je i relaxcentrum se saunou, whirlpoolem a fitness. Využití hotelu je celoroční. V okolí jsou vynikající podmínky pro aktivní využití volného času v horské přírodě, k turistice - Sněžka, Pláně, Kozí hřbety, pramen Labe - i k autovýletům.

Doprava - autobusové spojení do Špindlerova Mlýna. Hotel případně zajistí přepravu hostů i zavazadel z aut. nádraží za poplatek 100,-Kč/jízda. Odvoz si předem telefonicky nebo písemně dohodne s vedoucím RZ účastník sám. Lze využít i taxi služby z BUS nádraží.

Vlastní doprava - příjezd po silnici až k hotelu, kde je parkoviště aut - parkování bez poplatku.

Ubytování - (3 patra - bez výtahu) pokoje: 2lůžkové, 2+1přist., 2+2 přist., 4(5)lůžk. - všechny pokoje s vlastním sociálním zařízením, TVSAT a telefonem. Vybavení pokojů - hotelové. Děti do 3 let - bez nároku na lůžko a stravu zdarma.



Stravování - polopenze, v hotelové restauraci s obsluhou. Snídaně - formou bufetu - švédský stůl, večere - výběrem ze tří menu. Obědy lze objednat den předem s platbou rekreantem v hotovosti. Možnost občerstvení v restauraci s venkovní terasou s denním provozem, večer možno posedět ve vinárně.

Dále je k dispozici: v ceně pobytu - bez poplatku: stolní tenis, fitness, venkovní bazén, hřiště, pétangue, dětské hřiště se skluzavkou a prolézačkou, ohniště, **za poplatek** - relaxcentrum, sauna, whirlpool, billiard, šipky, stolní fotbal, masáže.

Pobyt s domácím zvířetem 150,- Kč/noc, platba na místě. Rekreační poplatek již v ceně poukazu.

Svazová rodinná rekreace 2013

Rekreační středisko	počet turn. lůžek	cena poukazu pro ZO týden/os. člen OS a jeho rod.přisl. dospělý dítě do 10-12-14 let	15. 6.-22. 6.	22. 6.- 29. 6.	29. 6.- 6. 7.	6. 7.- 13. 7.	13.7.-20. 7.	20. 7.- 27. 7.	27. 7.-3. 8.	3. 8.-10 .8.	10. 8.-17. 8.	17. 8.-24. 8.	24. 8.-31. 8.	31.8.-7. 9.	7.9.-14.9.	lůžková kapacita pokojů děti zdarma=bez lůžka a stravy
Hotel PERMONÍK Nový Hrozenkov-Vranča okr. Vsetín	8/5	P 3839,- 2460,- lůžko/přist. děti do 12 let včetně				•	•	•	•	•	•	•	•			2, 3, 4lůžk. děti do 2 let včetně zdarma
Hotel ENGADIN Železná Ruda okr. Klatovy	8/8	Mimosezona do 29.6. + od 31.8. sleva ceny pobytů o 140,- Kč/týden (Ize přiojednat) Pokoje standard s příslušenstvím PP 3300,- 2950,- děti do 10 let P 2950,- 2600,- Pokoje turistik-WC, sprcha společ. (Ize přiojednat) PP 2600,- 2250,- děti do 10 let P 2250,- 1900,- Apartmá, 2 pokoje, 1xsoc.přisl. PP 3650,- 3300,- děti do 10 let P 3300,- 2950, děti do 3 bez lůžka, stravy=430,- , příplatek za 1lůžk. 50,-/noc				•	•	•	•	•	•	•	•			Neuvedené termíny lze přiojednat STANDARD 2-3lůžkové Ize přiojednat TURISTIK 2-3-4lůžkové APARTMÁ 4(5)lůžkové
Penzion HEJTMAN CHLUM U TŘEBONĚ okr.Jindř.Hradec	7/15	P 2670,- 1550,- děti od 4 - 9,99 let neobsazované lůžko v pokoji 300,-/den				•	•	•	•	•		•				2,3,4,lůžk. děti do 3,99 let zdarma
Hotel BEZDĚZ Staré Splavy, okr. Česká Lípa	6/6	P 4490,- 2740,- děti do 12 let sezona P 4980,- 3020,- děti do 12 let příplatek za 1lůžk. 300,-/noc	•													2-3lůžk., děti do 3 zdarma (od 18.8.- 25.8.) pobyt začíná a končí Ne
Hotel RUSAVA Rusava u Bystřice p.Host.okr. Kroměříž	9/7	P 4420,- 2285,-lůžko/přist. děti do 12 let				•	•	•	•	•	•	•	•	•		2, 3, 4 lůžk.-přist. děti do 3 zdarma
Hotel ESPRIT Svatý Petr Špindlerův Mlýn okr. Trutnov	9/6	P 3790,- lůžko 2635,- lůžko 3195,- přist. 1865,- přist. děti do 14 let ceny včetně rekreač. poplatku			•	•	•	•	•	•	•	•	•			2lůžk. + 1-2 přist děti do 3 zdarma
Sportotel Kácov Kácov okr Kutná Hora	6/23	PP 4140,- 3720,- děti do 12 let P 3510,- 3090,- neobsazované lůžko v pokoji 180,-/den				•	•	•			•	•	•			2, 3lůžk.-přist.nelze 4lůžk.na objed. děti do 3 let zdarma

• = termíny jednotlivých turnusů, PP = plná penze, P = polopenze,

**zájemce o svazovou rekreaci
vyplní a předá VZO odb. org.**

**VZO zašle závazné objednávky
členů ZO přísl. IPC nejpozději
do 29. března 2013**

**ZÁVAZNÁ OBJEDNÁVKA
na letní svazovou rekreaci v roce 2013**

do rekreačního střediska _____

objednávám termín: _____ náhradní termín _____

náhradní středisko _____

2 - 3 - 4 - 5lůžkový pokoj (zakroužkujte)

1-2 přistýlka (pouze podle uveřejněné nabídky) (zakroužkujte)

stravování: a) **polopenze** b) **plná penze**

(výběr P nebo PP platí pouze u hotelu Engadin a Kácov) (zakroužkujte)

pouze u uvedeného hotelu – zakroužkujte:

Engadin - pokoj STANDARD TURISTIK APARTMÁN

počet účastníků celkem: dospělých _____ z toho nečlenů OS _____ viz Informace
děti do 10 let _____ z toho nečlenů OS _____ k ceně poukazu
děti do 12 let _____ z toho nečlenů OS _____
děti do 14 let _____ z toho nečlenů OS _____
děti bez lůžka, stravy _____

příjmení a jméno	datum nar.	bydliště, vč. PSČ	zaměstnavatel škola, studující	ZO odb.org. OS, u člena OS
žadatel, člen OS 1				
rod. příslušníci (ostatní)	datum nar.			+) vztah k žadateli
2				
3				
4				
5				

+) vztah k žadateli, např. manžel-ka, syn, dcera, druh-žka, vnuk, apod.

způsob platby: (zakroužkujte)

1 - žádám o vystavení faktury na - zaměstnavatele - zákl. odb. org. (uveďte název a adresu, vč. PSČ):

2 - platbu provedu převodem ze svého účtu ANO NE (zakroužkujte)

3 - žádám o zaslání složenky ANO NE (zakroužkujte)

datum a podpis žadatele: _____

telefon - zaměstnání: _____

e-mail _____

_____ členství v ZO a správnost údajů potvrzuje
datum, telefon, razítko a podpis VZO

Slovensko - Velká Lomnica - Penzion Rysy

Jedinečná poloha Penzionu Rysy, který se nachází cca 7 km od Tatranské Lomnice poskytuje návštěvníkům široké možnosti sportovního vyžití, oddechu a relaxace. Vysoké Tatry nabízejí celoročně možnosti vysokohorské turistiky, lyžování a cyklistiky. V blízkosti Penzionu Rysy se nachází golfový, jezdecký a tenisový areál s možností výuky. K relaxaci lze využít termální koupaliště v obci Vrbov cca 8 km z místa ubytování, nebo Aquapark v Popradu. Milovníci historie mohou poznat historické centrum Spiše, Kežmarok, Levoču, Spišský nebo Lubovnický hrad.

Ubytování je zajištěno v 7 pokojích s balkonem, vlastní sprchou a WC. Z uvedených pokojů je 1 apartmán pro větší rodiny, tj. 2 samostatné pokoje pod jedním uzavřením a společnou koupelnu a WC. V dalších 4 pokojích lze ubytovat až 4 osoby. **Ubytování začíná vždy v sobotu v 16.00 hod.** Při první večeři je provedeno uvítání rekreantů majitelem objektu, který vás seznámí s organizací rekreace včetně možností programu pobytu atd.



Na vyžádání rekreantů lze připravit i nabídku grilovaných a opékaných specialit (zahradní gril), včetně event. obědů dle přání rekreantů. V průběhu dne lze v jídelním baru konzumovat široký výběr nápojů. **Časy stravování: snídaně od 7.30. – 8.00, večeře od 18.00 do 19.00 hod.**

Doprava vlastní, možno vlakem do Popradu. **V případě, že použijete vlak, kontaktujte pana Petrase, který pro vás zajistí dopravu z nádraží do penzionu!**

Ceny za dítě do 12 let - nedosáhne v průběhu rekreace **dvanactých narozenin.**

Veškeré další informace na: tel. 234 462 423 p. Svoboda, e-mail: svoboda.petr@cmkos.cz

V případě zájmu členů ZO OS prosíme (po předběžné telefonické dohodě) o zaslání e-mailové objednávky, která bude obratem elektronicky vyřízena a na adresu objednatele bude následně zaslána faktura s dalšími informacemi.

Prezentace místa pobytu v Tatrách na <http://statorg.cmkos.cz/menu/rekreace.php>

Ceník ubytování s polopenzí 2013				
dospělý			dítě 2 -12 let	
A*	B*	C*	D*	E*
1/1	2 - 3 dospělých osoby	4. dospělá osoba	2 - 3 osoby	jako 4. osoba
6240,-	4878,-/osoba	3276,-	4314,-	2985,-

V celém objektu je zákaz kouření na pokojích a ve společných stravovacích prostorech!

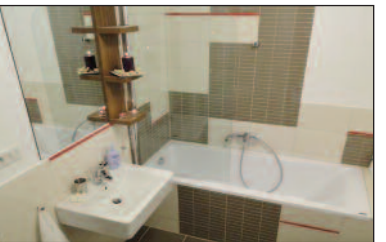
Vzhledem k tomu, že se jedná o letní rekreaci, mohou kuřáci využít balkony, kde jsou umístěny popelníky.

Stravování je formou polopenze v jídelně umístěné v přízemí penzionu s nádherným výhledem na panorama Tater.

Termíny pobytů 2013		
turnus	od	do
I.	8.6.	15.6.
II.	15.6.	22.6.
III.	22.6.	29.6.
IV.	29.6.	6.7.
V.	6.7.	13.7.
VI.	13.7.	20.7.
VII.	20.7.	27.7.
VIII.	27.7.	3.8.
IX.	3.8.	10.8.
X.	10.8.	17.8.
XI.	17.8.	24.8.
XII.	24.8.	31.8.
XIII.	31.8.	7.9.
XIV.	7.9.	14.9.

Slovensko – Apartmánový dům - Smokovec

Nově vybudovaný Apartmánový dům Smokovec se nachází v širším centru Starého Smokovce. Jedná se o exkluzivně zařízené apartmány s balkony a překrásným výhledem na masiv Vysokých Tater a Popradskou dolinu. Pro svoji ideální polohu vytváří základní předpoklad pro turistiku pěší i cyklistickou. V pěší dostupnosti je centrum Starého Smokovce, nástup na značené turistické chodníky, cyklotrasy, zastávku Tatranské električky směr Štrbské pleso, Tatranská Lomnica, Poprad (200m), pozemní lanovka na Hrebienok (800m), Letiště Poprad 10 km, Aquacity Poprad s celoročním provozem 12 km, golfové hřiště Blafľ Stork Velká Lomnica 15 km a mnoho dalších turistických zajímavostí.



Ubytování je zajištěno v 18 moderně zařízených apartmánech s vlastní kompletně zařízenou kuchyňkou, včetně myčky nádobí, WC, koupelna s vanou, kabelová TV, WIFI, úschovna kol. Objekt má vlastní parkoviště.

V přízemí objektu se nachází společenská místnost s TV, WIFI a dětská herna s množstvím hraček. K dispozici jsou tři apartmány Standard s možností ubytování pro 2 dospělé osoby a jedna přistýlka, 15 apartmánů Komfort pro dvě dospělé osoby a jedna přistýlka, apartmány Komfort pro dvě + dvě dospělé osoby + přistýlka.

Stravování je individuální, možnost večeří v sousedním penzionu Villa Siesta***.

Ceník ubytování 2013			
typ apartmánu	počet osob	Kč/den/apartmán	Kč/týden/apartmán
Apartmán STANDARD**	2	1274,-	8918,-
Apartmán KOMFORT*	2	1794,-	12 558,-
Apartmán KOMFORT	2+2	2054,-	14 378,-
Přistýlka	1	160,-	1820,-

* v případě obsazení apartmánu Komfort 2+1 bude přistýlka poskytnuta bezplatně

** v případě požadavku na přistýlku platí cena - přistýlka (v případě požadavku na dětskou postýlku, bude tato zabezpečena bezplatně)

Cena večeří s výběrem ze dvou tříchodových jídel je 5.5 €. V případě zájmu o snídaně je možnost objednat bufetovou snídani za 6.97 € nebo kontinentální za 3,- €.

Doprava vlastní, možno vlakem do Popradu a dále električkou do Starého Smokovce.

Ceny ubytování jsou stanoveny za apartmán!!!!

Veškeré další informace na: tel. 234 462 423 p. Svoboda, e-mail: svoboda.petr@cmkos.cz

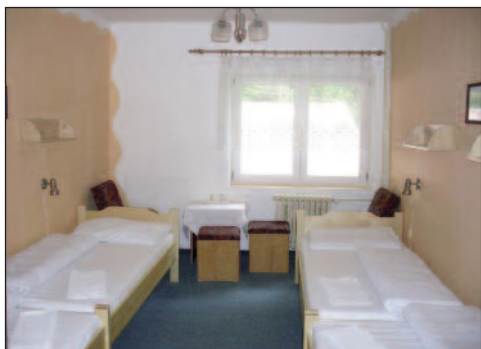
V případě zájmu členů ZO OS prosíme (po předběžné telefonické dohodě) o zaslání e-mailové objednávky, která bude obratem elektronicky vyřízena a na adresu objednatele bude následně zaslána faktura s dalšími informacemi.

Prezentace místa pobytu v Tatrách na

<http://statorg.cmkos.cz/menu/rekreace.php> a na www.apartmanysmokovec.sk

PENZION BYSTRINA – ČEŇKOVA PILA - 2013

Rekreační objekt se nachází v nejkrásnější a ekologicky nejmístější části Šumavy na řece Vydře. Ze Srní je na Čeňkovu pilu vzdálenost 2,5 km po modré značce. Název Čeňkova pila je podle zakladatele pily, pražského



velkoobchodníka se dřevem Čeňka Bubeníčka. Je zde velmi pěkný pohled na řeku Otavu, vznikající právě na tomto místě soutokem Vydry a Křemelné. Obec Čeňkova pila je příhodným výchozím bodem k nejkrásnějším místům střední části Šumavy – blízkým i vzdálenějším. Leží při silnici vedoucí ze Sušice (25 km, železniční stanice) od Modravy a dále, umožňuje ponořit se po několika krocích do ticha přírodní rezervace. Inspirací pro vycházky může být i návštěva muzea ZČE elektrárny (naproti RZ Bystřina), sklárny v Anníně a dalších míst. Jsou tu možnosti k rybaření, turistice i cykloturistice. Pobyt začíná vždy v sobotu (**ubytování od 14.00 hodin**) večeri a končí následující sobotu snídaním. Rekreačním jsou k dispozici 2 televizory, jeden je umístěn v restauraci nekuřácká jídelna, jehož sledování lze využít na hlavní večerní programy tj. do cca 22 hodin, druhý televizor je umístěn ve společenské místnosti – lze sledovat neomezeně. Rekreační prosíme o přezouvání v přízemí objektu. V den příjezdu se uskuteční informativní schůzka s vedením penzionu Bystřina.

Ubytování – kapacita 47 lůžek. Ve dvou patrech je 17 pokojů dvoulůžkových, 3 pokoje třílůžkové, 1 pokoj čtyřlůžkový. Možnost přistýlek. Pokoje jsou vybaveny ústředním topením, teplou a studenou vodou. V každém patře se nachází sprchy a WC – oboje vyhrazené zvlášť pro muže a ženy. Ubytovaným hostům je k dispozici společenská místnost s televizí, videem, vybavení pro stolní tenis a parkoviště pro osobní automobily. Nechybí ohniště pro táborák, možnost grilování v přírodě a přírodní dětský koutek.

Stravování – polopenze (snídaně - výběr z 5 jídel, večeře - přesnídávková polévka a výběr ze 2 jídel). V letních měsících je možnost příjemného posezení na terase restaurace.

Doprava vlastní, doporučuje se osobní automobil, je možné využít autobusovou dopravu z Prahy - Knížecí – Čeňkova pila. Děti do 3 let je možné brát na rekreaci bezplatně – ovšem bez nároku na lůžko a stravu. V ceně poukazu není zahrnut poplatek za lůžko MÚ Srní a vzdušné. Poplatek za psa 55,- Kč/den, parkovné

Ceník ubytování s polopenzí 2013			
dospělá osoba pokoj			dítě 3 – 7 let pokoj
jednolůžkový	dvoulůžkový osoba	třetí osoba na pokoji - přistýlka	samostatné lůžko, přistýlka
2660,-	2660,-	2450,-	2058,-

25,- Kč/den, vzdušné 15,-Kč/den, platba MÚ Srní za lůžko 4,- Kč osoba/lůžko/den.

Rekreační poukazy na Čeňkovu Pilu vyřizuje pí Kudrnová tel.234462859, e-mail osppp@cmkos.cz

Prezentace o Čeňkově Pile na <http://statorg.cmkos.cz/menu/rekreace.php>

Relaxační pobyt v Priessnitzových lázních Jeseník

Zvýhodněná cena týdenního pobytu 5418 Kč pro členy OSSOO za osobu zahrnuje:

6x ubytování ve dvoulůžkovém pokoji s příslušenstvím (osvobozeno od DPH)

6x stravování formou polopenze

6x lázeňský poplatek

léčení

1x lékařské vyšetření,

1x masáž reflexní,

1x parafín,

1x Priessnitzova pohybová terapie,

1x sloupková korekční a plovoucí technika,

1x parafín,

1x reflexní masáž plosky nohy,

1x koupel se solí z Mrtvého moře,

1x zábal z jílů kloubní malý (4 lokality),

3x plavání v rehabilitačním bazénu pod dohledem,

1x koupel bylinná Herbaden

doplňkové procedury

1x saunový svět (zahrnuje aroma, finskou a parní saunu,

Priessnitzův chodníček,

whirlpool)

Důležité informace k pobytu

Pokoje jsou k dispozici v den příjezdu od 13.00 hodin a v den odjezdu do 10.00 hodin. Parkovné není zahrnuto v ceně pobytu a činí 215 Kč/vozidlo/ pobyt. Možnost dokoupení plné penze v průběhu pobytu - cena oběda činí 110,- Kč/osoba.

Úhrada pobytu v hotovosti, kartami: Maestro, Maestro Card, Visa, Visa Electron, Dinner Club Int., JCB Cards, poukázkami: Sodexo Pass, Le Cheque Déjeuner, Accor Service, Menu Service, Ederned.

Informace k dalším službám naleznete na www.priessnitz.cz



Rezervace pobytů:

tel. 584 491 268 (897), email: rezervace@priessnitz.cz.

Bližší informace včetně fotodokumentace na

<http://statorg.cmkos.cz/menu/rekreace.php>