

NOVINY ODBOROVÉHO SVAZU NOS

Ročník 59

Praha
3. února 2014

Případným autorům příspěvků do našeho časopisu sdělujeme, že honorář za zveřejnění může být vyplacen, pouze pokud autor uvede své rodné číslo.

Podtržený text v PDF dokumentu je hypertextový odkaz v rámci dokumentu, na url adresu či e-mailovou adresu.

STÁTNÍCH ORGÁNŮ A ORGANIZACÍ

Předsednictvo VOS

Ve čtvrtek 30. ledna 2014 se v Praze konalo 22. zasedání předsednictva VOS. V rámci kontroly usnesení z minulého PVOS předseda OS J. Rovenský informoval o jednání OS a ČMKOS s politickými stranami ohledně prosazování požadavků odborů.

Hlavní část jednání předsednictva byla věnována novele zákona č. 218/2002 Sb., služebního zákona, která je projednávána v Parlamentu ČR a ke které lhůta mezi prvním a druhým čtením v Poslanecké sněmovně PČR byla prodloužena na 90 dnů, kdy by zřejmě měl být koaličními stranami připraven komplexní pozměňovací návrh. Požadavky našeho odborového svazu ohledně novely budou formulovány do stanoviska, které by mělo být zveřejněno v týdnu do 7. 2. 2014.

J. Rovenský dále informoval o přípravě VI. sjezdu ČMKOS, který se bude konat 25. - 26. 4. 2014 v hotelu Olšanka v Praze, přičemž původně diskutované financování a struktura voleného vedení konfederace jsou navrhovány ve stávající formě. Výbor OS v prosinci 2013 schválil delegáty sjezdu za náš odborový svaz ve složení Bc. Pavel Bednář, JUDr. Nina Brozová, Mgr. Bc. Dalibor

Fadrný, Ing. Alena Gaňová, Milada Hofmanová, Bc. Miloš Lokvenc, Ing. Jaroslav Maděra, Mgr. Vlastimil Neuman, Ing. Vojtěch Rosenberger, p. Petr Tachecí, p. Petr Výdra. Předseda OS se sjezdu účastní z titulu své funkce.

Místopředseda OS P. Bednář informoval o účasti zástupců OS na jednání výboru PS PČR pro sociální politiku k situaci na úseku Úřadu práce ČR, o novinkách v programu OdboryPlus a právník našeho OS R. Pospíšil pak o změnách v administrativě registrací odborových organizací v souvislosti s novým občanským zákoníkem.

V bodě různé byly členové předsednictva informováni o zániku sekce výpočetní techniky a převedení její poslední základní organizace s patnácti členy do sekce vědecko-výzkumné základny. Byla potvrzena účast zástupců našeho OS na jednání 9. Sněmu ČMKOS 11. března. Do evidence OS byl zařazen jeden nový individuální člen a dvě nové základní organizace, TEZA Hodonín a při úřadu MČ Praha 5.

D. Fadrný informoval o konferenci Mladých odborářů OS SOO a pozval přítomné k účasti a požádal o její propagaci v sekcích. -dě-

V Praze dne 31. 1. 2013

POZVÁNKA

na konferenci **MLADÝCH ODBORÁŘŮ**
ODBOROVÉHO SVAZU STÁTNÍCH ORGÁNŮ A ORGANIZACÍ,
která se bude konat ve čtvrtek dne 20. února 2014 od 9.30 hodin
v zasedací místnosti OS SOO č. 420, 4. patro, Senovážné nám. 23,
Praha 1



Program:

1. Zahájení, schválení programu (9.30-9.45)
2. Úvodní slovo předsedy OS SOO Ing. Jana Rovenského (9.45-10.00)
3. Diskuze o plánovaných aktivitách a prioritách Mladých odborářů (10.00-11.00)
4. Přestávka (11.00-11.15)
5. Představení kandidátů a volby do výboru (11.15-12.15)
6. Oběd (12.15-13.00)
7. Zákon o státní službě – host JUDr. Jan Chvojka – místopředseda poslaneckého klubu ČSSD, zpravodaj zákona o státní službě – následná diskuze (13.00-14.30)
8. Přestávka (14.30-14.45)
9. Vystoupení hostů: Radim Hejduk – předseda Idealistů, diskuze (14.45-15.30)
10. Diskuze, závěr (15.30 – 16.00)

Za výbor Mladých odborářů OS SOO Vás srdečně zve
Mgr. Bc. Dalibor FADRNY, v. r.

Organizační pokyny:

1. Není stanoveno žádné omezení počtu účastníků. Jedinou podmínkou je věk účastníka do 35 let.
2. Vyplněnou návratku delegáta konference odešlou všichni nejpozději do 17. 2. 2014 na e-mail: ossoo@mladiodborari.cz.
3. Konference se koná v zasedací místnosti OS SOO č. 420, 4. patro, Senovážné nám. 23, Praha 1.

NÁVRATKA

delegáta konference Mladých odborářů Odborového svazu státních orgánů a organizací dne 20. 2. 2014 za naši ZO se konference zúčastní

Jméno a příjmení

Adresa pracoviště

Telefon do zaměstnání / mobil

Emailová adresa

Rekreační zařízení SMRK LIBVERDA

informace, ceny, přihláška

Svazová rodinná rekreace 2014

informace, ceny, přihláška

Rekreace na Slovensku

Rekreace na Šumavě

Volareza: hotely - lázně - wellness - se slevou

Hotel Děvín Mariánské Lázně

Lázeňské a relaxační pobyty v Jeseníku

strana 4 až 18

Jméno předsedy ZO
Razítko ZO

Podpis předsedy ZO

Cílem je rozhybání ekonomiky

Českomoravská konfederace odborových svazů informovala 20. ledna na setkání s novináři, že hlavním cílem pro tento rok je pro ČMKOS prosazení opatření k rozhybání ekonomiky a zvýšení zaměstnanosti. K tomu je zapotřebí obnovení sociálního dialogu a jeho posunutí na kvalitativně vyšší úroveň. „Od politických stran jsme byli ujištěni, že i pro ně je sociální dialog prioritou. Nová vláda bude prostřednictvím tripartity projednávat se sociálními partnery všechna opatření, která bude zavádět na oživení ekonomiky. I své programové prohlášení dá vláda k posouzení ČMKOS,“ uvedl místopředseda ČMKOS Václav Pícl

K vysoké nezaměstnanosti a porušování pracovních práv dále řekl: „Stále rostoucí nezaměstnanost, která dosáhla rekordních 600 tisíc nezaměstnaných, je pro odbory nepřijatelná. Ruku v ruce s tím dochází k porušování platné pracovní právní legislativy, kdy mnozí zaměstnavatelé ignorují zákoník práce a vytvářejí si ve firmách vlastní zákony, zastrahují zaměstnance a nedovolují jim založit odbory a ani do

nich vstupovat pod pohrůžkou okamžitého propuštění. Největším problémem je pak likvidace klasického pracovního poměru na dobu neurčitou a množící se zaměstnávání lidí na dobu určitou nebo bez pracovní smlouvy, vyplácení na ruku, zaměstnávání na černo.“

Odborový makroekonom Martin Fassmann uvedl, že setrvačnost ekonomiky nelze zlomit přes noc: „Oč více je veřejnosti podstrkováno pozitivní hodnocení výsledků rozpočtového deficitu, o to méně se hovoří o tom, že se opět – obdobně jako v roce 2011 a 2012 – výrazným způsobem nenaplnily předpoklady daňových příjmů jak státního, tak veřejných rozpočtů. Cena, kterou jsme všichni museli zaplatit za nepatrné snížení schodku, je enormní.“

Ekonomický expert ČMKOS Jaroslav Ungermaň uvedl, že svatý boj za snížení schodku bez ohledu na stav ekonomického cyklu není zadarmo a vedl k poklesu ekonomického výkonu, k poklesu reálných příjmů obyvatel, k narůstající nezaměstnanosti. Důsledky této politiky jsou výpadky příjmů veřejných rozpočtů, nárůst vnitřního skrytého

Dotaz: Ukončila jsem pracovní poměr výpovědí z důvodu nadbytečnosti po organizační změně a obdržela odstupné. Nyní dlouhodobě onemocněla moje bývalá kolegyně a pravděpodobně bude zaměstnavatel mít zájem, abych nastoupila zpět. Budu muset vrátit odstupné?

Odpověď: Zákoník práce v § 67 odst. 2 stanoví, že zaměstnanci, s kterými zaměstnavatel rozvázal pracovní poměr výpovědí z organizačních důvodů, nebo dohodou ze stejných důvodů, přísluší při skončení pracovního poměru odstupné ve výši nejméně:

- jednonásobku jeho průměrného výdělku, jestliže jeho pracovní poměr u zaměstnavatele trval méně než 1 rok,
- dvojnásobku jeho průměrného výdělku, jestliže jeho pracovní poměr u zaměstnavatele trval alespoň 1 rok a méně než 2 roky,
- trojnásobku jeho průměrného výdělku, jestliže jeho pracovní poměr u zaměstnavatele trval alespoň 2 roky.

Do této doby se započítává i trvání předchozího pracovního poměru u téhož zaměstnavatele, pokud doba od jeho skončení do vzniku následujícího pracovního poměru nepřesáhla dobu 6 měsíců.

Zákoník práce maximální výši odstupného neomezuje, stanoví pouze základní minimum, které je pro zaměstnavatele po-

vinné. Zaměstnavatel ale může odstupné poskytovat i ve vyšším počtu násobků průměrného výdělku. Může tomu tak být například na základě kolektivní smlouvy, nebo ve smyslu vnitřního předpisu, případně i na základě individuální smlouvy se zaměstnancem.

Za jaké situace je však zaměstnanec povinen odstupné vrátit? Zákonodárce vychází z filozofie, že odstupné je jakýmsi odškodněním zaměstnance za selhání zaměstnavatele plnit povinnost přidělovat práci dle pracovní smlouvy, v důsledku čehož se stal zaměstnanec pro zaměstnavatele nadbytečným.

Mohou však nastat případy, kdy se zaměstnanec zase k původnímu zaměstnavateli vrací, a tuto situaci pamatuje zákoník práce v § 68, který stanoví – cituji:

„1) Bude-li zaměstnanec po skončení pracovního poměru konat práci u dosavadního zaměstnavatele v pracovním poměru nebo na základě dohody o pracovní činnosti před uplynutím doby určené podle počtu násobků průměrných výdělků, z nichž byla odvozena výše odstupného, je povinen tomuto zaměstnavateli vrátit odstupné nebo jeho poměrnou část.



deficitu jednotlivých resortů, nárůst chudoby a sociálního vyloučení, růst počtu těch, kteří ztrácejí střechu nad hlavou. Ekonomika je již šest let za sebou v krizi. Je potřeba připravit reálný program obnovy růstu. Pouze export průmyslu ekonomiku nemůže spasit, je třeba posílit koupěschopnost obyvatelstva. Růst mezd a platů je nulový a devalvace koruny vůči euru provedená centrální bankou přispívá k dalšímu růstu cen.

Právní expert ČMKOS Vít Samek uvedl: „Pokud by armáda 600 000 nezaměstnaných mohla pracovat, tak by stát získal ročně do státní pokladny 100 miliard korun. Takto musí nezaměstnaným navíc vyplácet podporu v nezaměstnanosti a sociální dávky. Nezaměstnanost rekordně narostla, ale zaměstnanci pracují stále více

přesčas a za stále méně reálných peněz. Zatímco například v koncer- nu Volkswagen v Německu ze zaměstnanci přímo podílejí na řízení firmy, Nečasova vláda zařídila, aby v Česku nebyla účast zástupců zaměstnanců v dozorčích radách povinná, jako tomu bylo dosud. Přitom z historického hlediska se ukázalo, že státy EU, které formují svůj ekonomiku na sociálním modelu, jsou na tom i v časech krize po všech stránkách lépe než státy, které praktikují neoliberalní ekonomiku.

Více k plnění rozpočtu za rok 2013 a odhadu vývoje ekonomiky na rok 2014 na:

<http://www.cmkos.cz/studie-ekonomicke-analzy-prognozy/3756-3/analyza-plneni-rozpoctu-na-rok-2013-a-odhad-vyvoje-ekonomiky-na-rok-2014>

§ ODPOVÍDÁME §

2) *Poměrná část odstupného se stanoví podle počtu kalendářních dnů od nového nástupu do zaměstnání do uplynutí doby podle odstavce 1.*“

Shrnutí - odstupné nebudete muset vrátit v případě, že k zaměstnavateli nastoupíte do pracovního poměru nebo uzavřete dohodu o pracovní činnosti, jestliže nastoupíte po uplynutí tolika měsíců, za kolik jste dostala odstupné. Např. skončila jste pracovní poměr 30. 11. 2013 a dostala jste jako odstupné čtyřnásobek průměrného výdělku. Bez vracení odstupného lze nastoupit u stejného zaměstna-

vatele od 1. dubna 2014.

Pokud nastoupíte dříve než 1. dubna 2014 budete vracet částku, která se bude rovnat počtu dní, o které jste nastoupila dříve. Kolik byste pak měla zaměstnavateli vrátit, si vypočtete snadno tak, že zjistíte, částku vyplaceného odstupného za jeden den a násobíte počtem dnů, o které jste k zaměstnavateli nastoupila dříve.

Pokud však nastoupíte u zaměstnavatele dříve, avšak na dohodu o provedení práce, nebudete muset vracet odstupné vůbec.

JUDr. Pavel Sirůček

PŘEČETLI JSME



Stanovisko Rekonstrukce státu k zákonům na mimořádné schůzi sněmovny

21. ledna 2014

Rekonstrukce státu se ohraduje proti účelovému tvrzení, že expresní projednávání „rekonstrukčních“ zákonů vychází vstříc našim požadavkům. U složitých norem, jako je zákon o státní službě, je krajně rizikové připravovat klíčové pasáže novely teprve pozměňovacími návrhy v parlamentních výborech.

Doporučení Rekonstrukce státu k novelizaci zákona o státní službě:

Za vzniklé situace považujeme za zásadní, aby koaliční strany představily konkrétní postup při zpracování zákona. K projednání novely by měly být přizvány i opoziční strany. Mělo by dojít ke zpracování analýzy finanční náročnosti a vytvoření konkrétního plánu implementace zákona. Koaliční strany by měly připravit a podpořit jediný komplexní pozměňovací návrh, aby ve třetím čtení nedošlo k nepřehlednému „cupování“ novely individuálními pozměňovacími návrhy.

Rekonstrukce státu hned po volbách doporučila politickým stranám, aby ustavily pracovní skupinu ze zástupců stran a odborníků, která by novelu dopracovala. Je zavádějící tvrdit, že by na expresní přijetí zákona tlačila Rekonstrukce státu nebo jej vyžadovala Evropská komise.

Více na:

<http://www.rekonstrukcestatu.cz/cs/pro-media/7805-stanovisko-rekonstrukce-statu-k-zakonum-na-mimoradne-schuzi-snemovny>



Filipíny: PSI pobočky štědrě odpovíděly na výzvu k solidaritě

20. leden 2014

Ničivý tajfun, který se přehnal přes Filipíny 8. listopadu 2013, přiměl PSI k výzvě k pomoci a solidaritě se zasaženými Filipínci. Tato živelní pohroma připravila o život 5924 lidí a 1779 jich nadále zůstává nezvěstných. K 20. lednu shromáždily pobočky PSI k obnově zničené země přes 236 tisíc euro. Po této okamžité pomoci zvazují zástupci PSI další možnosti pomoci.



EPSU publikuje nový výzkum ohledně úsporných politik

21. leden 2014

Při zveřejnění výroční zprávy o růstu v listopadu minulého roku předseda EK José Manuel Barroso řekl: „Návrat růstu ukazuje, že naše politiky fungují. Proto v letošním vydání výroční zprávy o růstu ponecháváme pět stejných priorit jako loni.“ Rok před tím Barroso uvedl: „Je nezbytné držet se naší strategie fiskální konsolidace, která nebrzdí růst, pokračovat v ekonomických reformách a v cílených investicích. To je jediný způsob, jak obnovit důvěru a vytvořit trvalý růst.“ Úsporná politika tak dál zůstává, ale daří se jí skutečně znovu navrátit



důvěru? Ve zprávě, kterou vydala EPSU jsou argumenty EK analyzovány a jsou shledány spíše jako přání než jako realita. Výzkumný tým EPSU naopak došel k závěru, že úsporné politiky podkopávají důvěru, a tím situaci jen zhoršují. Zpráva argumentuje i proti potřebě neustálého ujišťování finančních trhů. S využitím dat Mezinárodního měnového fondu je zřejmé, že úspory mají okamžitý a silný dopad na ekonomiku s tím, že oslabují růst a spíše narušují, než zvyšují důvěru na finančních trzích. Zástupce generálního tajemníka EPSU Jan Willem Goudriaan k tomu řekl: „Mýtus o úsporách a důvěře ze strany Komise byl zcela vyvrácen našimi důkazy a argumenty. Ty ukazují na to, že úsporné politiky naprosto selhaly, a že v návaznosti na blížící se evropské volby potřebujeme prosazovat vážné alternativy, jako je investiční plán ETUC na udržitelný růst a slušná pracovní místa.“

Mezinárodní odborové hnutí odsuzuje pokračující porušování pracovních práv v Jižní Koreji

21. leden 2014

Zástupci mezinárodní odborové organizace PSI se během 17. – 20. ledna zúčastnili mise, která si kladla za úkol prošetření pokračujícího porušování základních pracovních práv v Jižní Koreji. Tato mise přichází v době rostoucí represe proti odborům včetně korejských poboček PSI v návaznosti na 23 dní dlouhou stávku na železnici. Stávka železničářů trvala od 9. do 31. prosince 2013, když odboráři protestovali proti jednostrannému vládnímu rozhodnutí fragmentace a částečné privatizace železniční dopravy. Ačkoliv byla tato stávka zcela v souladu s mezinárodními standardy, označila



jí korejská vláda za ilegální. Během této stávky vtrhla policie do kanceláří pořádkující odborové organizace KRWU a téměř 200 jejích členů bylo obviněno z trestného činu, pět z nich bylo dokonce zatčeno a další stovky čelí hrozbě propuštění a dalších disciplinárních sankcí. Tato represe je jen jedním z mnoha příkladů porušování práv a násilí proti odborům ve veřejném sektoru. Korejská vláda již čtyřikrát odmítla žádost korejské odborové organizace sdružující státní zaměstnance KGEU o registraci, a tak z ní nadále dělá ilegální organizaci. V říjnu korejská vláda navíc zrušila registraci odborové organizaci učitelů KTU. Je zřejmé, že vláda k tomuto kroku přistoupila, protože členové KTU odmítali vládní politiky deregulace a privatizace veřejných služeb. Mezinárodní organizace práce (ILO) již několikrát bez výsledku doporučila korejské vládě přehodnotit své zákony a odmítavý přístup k odborům. Tento nedemokratický postup vlády při privatizaci a útoku na odbory spustil celonárodní podporu

odborového hnutí ze strany občanských sdružení a veřejnosti. V rámci této podpory připravují korejské odbory generální stávkou a masovou demonstrací na 25. února.

Turecko: Zastavte justiční obtěžování odborářů

23. leden 2014

Celosvětová odborová Internacionála veřejných služeb PSI se připojuje k EPSU (Evropská federace odborových svazů veřejných služeb) a ITUC (Mezinárodní odborová konfederace) v jejich



odsouzení tureckých útoků na odbory stejně jako vládní zneužívání zákonů a soudního systému proti odborovému hnutí. PSI vyzývá zástupce svých poboček, aby se přidali k protestu proti turecké vládě, která by měla ukončit soudní obtěžování odborářů. První slyšení proběhlo 13. ledna, kdy bylo obviněno 502 odborářů, což je jedno z nejvyšších čísel v počtu obviněných. Odboráři jsou obviněni z nepřiměřeného násilí a poškození veřejného majetku během demonstrací z 28. a 29. března 2012. Tohoto slyšení se zúčastnili zástupci odborů z Rakouska, Kypru, Dánska, Francie, Německa, Řecka, Slovinska, Švédska a Velké Británie, a také zástupci ETUC (Evropská odborová konfederace) a EPSU (Evropská federace odborových svazů veřejných služeb). Represe proti odborovému hnutí při neustálém zatýkání, obtěžování a utiskování odborových předáků narůstá již od roku 2008. 47 členů pobočky PSI je v tuto chvíli nadále ve vězení. Porušování odborářských práv v Turecku je pravidelně součástí jednací agendy při výročním zasedání Mezinárodní konference práce v Ženevě. PSI vyzývá tureckou vládu, aby okamžitě propustila všechny zatčené odboráře, kteří byli uvězněni za neprokázaná spojení s ilegálními organizacemi, aby zrušila veškeré zákazy shromáždění a demonstrací, a tak následovala své závazky z mezinárodních dohod při zajištění lidských a odborářských práv a svobod pracovníků.

Říkáme NE úpravám srbského pracovního zákona

27. leden 2014

Dne 23. ledna se odborové organizace napříč celým Srbskem zúčastnily hodinové stávky proti navrhovaným změnám pracovní legislativy. Odbory protestovaly proti úpravám zákona, které by měly vážný dopad na práva pracovníků včetně změn ve mzdách, výplaty nemocenské a náhrady za dovolenou. Srbské odbory jsou velmi znepokojené i z plánovaných změn, které by zhoršily pozici zástupců odborů a omezily právo na kolektivní vyjednávání. Odbory vyčítají vládě to, že připravuje pracovní zákony podle požadavků zahraničních investorů místo toho, aby se snažila o správné podmínky pro slušná pracovní místa. Vláda přitom úplně ignoruje sociální dialog a zneužívá ve svůj prospěch média. Navíc se zdá, že tyto vládní kroky podporuje i Evropská komise (EK). Srbsko je kandidátem na vstup do EU a ve své zprávě za rok 2013 EK uvádí: „Existuje zde hned několik omezení ohledně výplaty odstupného, doby trvání zaměstnání na určitou dobu, kolektivní dohody napříč všemi sektory, ukončení pracovního vztahu a výpočtu mzdy a některých úhrad, které představují překážky pro vytváření nových pracovních míst a snižují flexibilitu na trhu práce“. Vzhledem k situaci v Srbsku a k postoji EK vyjadřuje EPSU svou solidaritu se svými srbskými kolegy a nesouhlas s takovými reformami pracovního zákona, které pouze navyšují počet nejistých pracovních míst a flexibilitu pouze na základě požadavků zaměstnavatelů. Dopady drastických antisociálních politik lze sledovat v Řecku, Španělsku, Portugalsku a v dalších zemích.

-pm-

NOS - Noviny odborového svazu státních orgánů a organizací

Vychází v PDF 20x za rok. V Praze vydává

Odborový svaz státních orgánů a organizací,

Senovážné nám. 23, 110 00 Praha,

e-mail: statorg@cmkos.cz;

<http://statorg.cmkos.cz> IČO 469351

Šéfredaktorka: Květa Dědovská.

☎ 236 181 173, e-mail: dedovska@volny.cz



Rekreační zařízení "SMRK" v Lázních Libverda v roce 2014

provoz bude zahájen 29. března 2014 (v případě vyššího počtu zájemců bude provoz zahájen dříve)

Lázně Libverda leží v nadmořské výšce 424 m v libereckém regionu, v jedné z malebných kotlin, která uzavírá severní svah Jizerských hor a horský masiv Smrk. Jsou vzdálené 30 km od Liberce a 6 km od Nového Města pod Smrkem. V krásném okolí je mnoho zajímavých cílů pro vycházky a výlety. Blízké Hejnice s barokním chrámem jsou známým rekreačním a poutním místem Jizerských hor, odkud není daleko k vodopádu Sloupského potoka i Černého potoka. Pohodlně dosažitelné je i starobylé město a zámek Frýdlant, centrum kultury Liberec s botanickou a zoologickou zahradou, Ještěd s vyhlídkovou restaurací, Jablonec nad Nisou, známý výstavami skla a bižuterie. Lázně obklopují jehličnaté lesy, které spolu s podhorskou polohou udávají jejich klimatický charakter. Léto je mírné a bez velkých veder, podzim suchý a teplý. V zimě ideální podmínky pro lyžaře běžkaře (upravená stopa pro běžky), pro sjezdače Bedřichov, Janov n. Nisou, Ještěd. Místo je vhodné i pro cykloturistiku vzhledem k upraveným tratím (jízdni kolo s sebou, možnost úschovy). **Zákaz pobytu s domácími zvířaty.**

Zajišťuje na OS pí V. Řehořová, která vám na podkladě předběžné telefonické objednávky zašle tiskopis závazné objednávky, nebo využijte tiskopis uveřejněný ve vydání NOS 2-3/2014.

Provoz v rekreačním středisku OS státních orgánů a organizací a ZO Ministerstva financí ČR "SMRK" vám nabízí příjemnou dovolenou příp. lázeňský pobyt v pěkném prostředí a dobrých klimatických podmínkách. Rekonstruované rekreační zařízení "SMRK" (vzdálené 500 m od lázeňského centra) je umístěno v zahradě, pro děti hřiště s houpačkami, prolézačkou a pískovištěm, antukové hřiště na tenis, odbíjenou, nohejbal, venkovní stůl na stolní tenis, možnost posezení u krbu. Koupání - umělé koupaliště v Hejnicích (3 km), v Raspenavě (6 km), bazén v Novém Městě p. Smrkem (5 km), jezero Berzdorfer v Německu (37 km), lyžování - Swieradow Zdroj (19 km), Ještěd u Liberce (35 km). Rekreační středisko lze využívat k:

- rekreačnímu pobytu (bez lázeňských služeb)
- ubytování při lázeňské příspěvkové léčbě v Lázních Libverda, a.s. (zpravidla 3týdenní léčba)
- rekreačnímu pobytu spojenému s krátkodobou léčebnou (rehabilitační) péčí.

UBYTOVÁNÍ

V budově rekreačního střediska je 11 pokojů s 35 lůžky ve 3 nadzemních podlažích. Pro odborový svaz je vyčleněno 5 pokojů s následující lůžkovou kapacitou:

- 3 x 2lůžkový pokoj + 1 přistýlka (rozkl. lůžko)
- 1 x 3lůžkový pokoj + 1 přistýlka (rozkl. lůžko)
- 1 x 4lůžkový pokoj.

Všechny pokoje jsou vybaveny vlastním sociálním zařízením -WC, sprchový kout, umyvadlo a TV, WI-FI připojení k internetu v celé budově.

Cena za ubytování v roce 2014

Týdenní poukaz pro člena OS a jeho rodinné příslušníky je dotován z podpůrného a sociálního fondu OS. Zúčastní-li se rekreace nečlen OS (příbuzní člena OS, ostatní zájemci), není mu poskytována dotace a cena poukazu je vyšší.

Platba poukazu se provádí OS převodním příkazem nebo složenkou na základě faktury vystavené OS.

| Členové OS státních orgánů a organizací a jejich rod. přísl. (manžel-ka, druh-žka a jejich nevýdělečně činné děti) | | | | | | | | |
|---|---------------------------------------|--------|------------------------|--------|-------------------|-------|--------------------------------------|-------|
| Pobyt | sezona VII. a VIII. měs. + vánoční | | | | mimo sezonu | | | |
| | lůžko den | týden | přistýlka den | týden | lůžko den | týden | přistýlka den | týden |
| rekreační- bez láz. péče | 170,- | 1190,- | 150,- | 1050,- | 140,- | 980,- | 120,- | 840,- |
| spojený s láz. péčí | 140,- | 980,- | 120,- | 840,- | 140,- | 980,- | 120,- | 840,- |
| víkend (1-3 noci) | 570,- | | 510,- | | 510,- | | 420,- | |
| Nečlenové OS (výdělečně činné děti člena OS, babička, vnuci apod.) Ceny stejné po celý rok - sezona i mimo sezona | | | | | | | | |
| Při týdenním pobytu | lůžko 190,- Kč/den | | přistýlka 170,- Kč/den | | Víkend (1-3 noci) | | lůžko 630,- Kč přistýlka 570,- Kč | |

STRAVOVÁNÍ není v rekreačním zařízení zajištěno, k dispozici je moderně vybavená kuchyně (sporáky, kuchyňské linky s nádobím - každá rodina svoji uzamykatelnou skříňku, mikrovlnka, varné konvice, ledničky). Ke stolování je určena jídelna, která zároveň slouží jako společenská místnost s televizorem. Stravování lze zajistit v a. s. Lázně Libverda již při objednávce pobytu u OS (možno i jednotlivá jídla) nebo osobně až při příjezdu na rekreaci v hotelu Nový dům.

Ceny stravování v a. s. Lázně Libverda pro rok 2014: Formy podávání stravy bufetová.

V případě, že si zájemce objednal službu "kompletní rekondiční ambulantní s celodenní stravou" - cena za 1 den stravování formou plné penze činí 350,- Kč

V případě, že si zájemce objedná služby odděleně: cena za jednu snídani činí 80,- Kč
cena za jeden oběd činí 160,- Kč
cena za jednu večeři činí 160,- Kč.

Jednotlivé ceny se mezi sebou sčítají dle požadavku odběratele.

Je možné se stravovat v restauraci Valdštejn v areálu lázní, obědy, večeře. Stravování v této restauraci odborový svaz nezajišťuje, tzn. bez objednávky, platby účastníkem v hotovosti.



DOPRAVA
Dopravu si zabezpečuje každý účastník sám. Příspěvek OS na jízdné je součástí dotace zahrnuté v ceně poukazu. Do Lázní Libverda je autobusové spojení z Liberce, zastávka Lázně Libverda obrátí, asi 150 m od rekr. střediska. Pro osobní auta rekreatantů je vyhrazeno parkoviště přímo v objektu RS.

INFORMACE PRO ZÁJEMCE O LÁZEŇSKOU LÉČBU

Hlavními léčivými zdroji, které založily slávu lázní už v dávné minulosti jsou prameny minerálních vod, které se již v 18. stol. řadily "po bok pramenů karlovarských a bilinských" s "blahodárnými účinky na mozek a nervovou soustavu, na dodávku životního popudu, povzbuzení ducha, rozšíření příjemného tepla v celém těle, urychlení oběhu krve, zrychlení tepu, oživení činnosti tělesných orgánů, zvýšení činnosti nervů a odstranění nepořádku v nervovém systému". Minerální prameny jsou hydrogenouhličitanohořečnatého typu se zvýšeným obsahem kyseliny křemičité. Jsou hypotonické a studené. Průměrný obsah kyslíčitého uhlíku je 2400 mg/l. Prameny se využívají k přípravě léčivých koupelí i k pitným kúram.

Indikace II., VI., VII., IX. - srdeční a cévní choroby, nemoci pohybového ústrojí, duševní poruchy. Léčebné procedury jsou poskytovány pouze v rozsahu chorob uvedených v indikačním seznamu. Léčebné procedury pro jiné typy se neposkytují.

Krátkodobé léčebné (rehabilitační) pobyty v Lázních Libverda

Léčebný program č. 1 „program senior“: procedury - uhlčitá koupel, bylinná koupel, klasická masáž, biolampa, tepelný obklad - fango, olejová masáž, cvičení v bazénu.

Léčebný program č. 2 „program fit“: procedury - bylinná koupel, střídavé nožní koupele, podvodní masáž, tepelný obklad - fango, olejová masáž, klasická masáž, biolampa, tenis/fitness*.

Léčebný program č. 3 „kardioprogram“: procedury - uhlčitá koupel, klasická masáž, střídavé nožní koupele, inhalace, fitnesscentrum, olejová masáž.

Léčebný program č. 4 „sportovní program“: procedury - peloidní obklad, olejová masáž, bylinná koupel, bazén + sauna, rotoped, tenis/fitness*.

*v případě špatného počasí se využití tenisových kurtů nahrazuje využitím fitnesscentra

V souladu se sociálním programem OS byla uzavřena dohoda mezi a. s. Lázně Libverda a OS o poskytování krátkodobých léčebných pobytů. V návaznosti na tuto dohodu je nezbytné, aby zájemci postupovali následovně:

* nejméně 35 dní před předpokládaným nástupem zašlou závaznou objednávku pí Řehořové (OS Praha tel. 224 142 474), v níž uvedou délku pobytu a zda mají zájem o zajištění stravování přímo v lázních (lze si objednat i jednotlivá jídla, např. jen obědy nebo večeře na určité dny),

* na léčebné úkony a příp. stravování obdrží účastník zvláštní poukaz,

* rehabilitační (rekondiční) pobyty začínají procedurami vždy v pondělí a jsou prováděny 6 dnů v týdnu, tj. i v sobotu. Lze si objednat i pobyty delší,

* rehabilitační pobyty se poskytují celoročně s výjimkou technické přestávky v lázních, která je zpravidla od 15. 12. do 23. 1. následujícího roku.

Cena za 1 den rehabilitační péče (1-2 procedury podle výběru léčebného programu) činí 389,- Kč. Příspěvková lázeňská péče

OS sděluje členům, jimž vznikl nárok na příspěvkovou lázeňskou péči a pokud indikace léčby odpovídá indikačnímu seznamu Lázní Libverda, že mohou využít možnosti ubytování v rekreačním středisku SMRK. OS dohodl s vedením Lázní Libverda, že zájemci, kteří nebudou požadovat ubytování v Lázních, ale v našem RS SMRK, sdělí toto svému lékaři, který jim vystavuje návrh na lázeňskou péči.

Pro ubytování a stravování platí stejné zásady ohlášení zájmu jako u krátkodobých léčebných pobytů.

**Veškeré informace o pobytu podává a objednávky přijímá:
pí Vladimíra Řehořová, tel. 224 142 474, fax 224 142 273, e-mail: rehorova.vladimira@cmkos.cz
OS státních orgánů a organizací, Senovážné nám 23, 110 00 Praha 1, http://statorg.cmkos.cz**

Odborový svaz státních orgánů
organizací, Senovážné nám. 23,
110 00 Praha 1

Smrk, Lázně Libverda

V R A Ě T E O B R A T E M
OS státních orgánů a organizací
pí Řehořová, tel. 224 142 474,
fax 224 142 273

Veškeré informace k pobytům, cenám za ubytování byly zveřejněny v NOS č. 2-3/2014 - web stránky OS "rekreace"

Z Á V A Z N Á O B J E D N Á V K A - rok 2014

Jméno a příjmení _____ nar. _____

Bydliště _____ PSČ _____

Zaměstnavatel _____

(pracoviště) _____ tel. číslo _____ e-mail _____

(u rehabilitační péče a stravování uveďte údaje všech osob)

Jméno a příjmení _____ nar. _____

UBYTOVÁNÍ v RZ "SMRK"

I./A REKREAČNÍ POBYT (nástup a ukončení pobytu v sobotu)

I./B VÍKEND 1-2-3 noci

Délka pobytu: v termínu od - do _____ tj. počet týdnů _____

Počet účastníků: celkem _____ z toho: členů OS a jejich rod. příslušníků (manžel/ka, _____
druh/žka, nevýdělečně činné děti)
nečlenů OS (vnuk, babička apod.) _____

II. PŘÍSPĚVKOVÁ LÁZEŇSKÁ LÉČBA v Lázních Libverda, a.s., s ubytováním v RZ

Počet účastníků _____ od _____ do _____, tj. týdnů _____ indikace č. _____

III. REHABILITAČNÍ (REKONDIČNÍ) PÉČE v Lázních Libverda, a.s., s ubytováním v RZ

Cena za 1 den rehabilitační (rekondiční) péče v roce 2014 činí: 389,- Kč

Počet účastníků: _____ Počet dnů pro 1 účastníka: _____ indikace č. _____ léčebný program č. _____

STRAVOVÁNÍ v jídelně Lázní Libverda, a.s., při ubytování I., II., III.

| | | | | | | | | NEVYPLŇUJTE | |
|---------------|--------------|--------|--------------|---------------------|--|------------|---------------|----------------|----|
| cena r. 2014 | plná penze | odděl. | zakroužkujte | ve dnech od do | | tj. dnů | počet osob | jídel celk. | Kč |
| snídaně | 70,- | 80,- | ANO - NE | | | | | | |
| oběd | 140,- | 160,- | ANO - NE | | | | | | |
| večeře | 140,- | 160,- | ANO - NE | | | | | | |
| celkem | 350,- | | | | | | celkem | | |

Způsob platby:

Žádám o vystavení faktury na zaměstnavatele: (uveďte název a adresu, vč. PSČ)

Žádám o zaslání složenky ANO - NE (zakroužkujte)

Platbu provedu převodem ze svého účtu ANO - NE (zakroužkujte)

_____ podpis žadatele, datum

_____ členství v ZO a správnost údajů potvrzuje razítko a podpis VZO

NABÍDKA SVAZOVÉ RODINNÉ REKREACE 2014

Pro rok 2014 zabezpečil odborový svaz ve 4 rekreačních střediscích 24 týdenních turnusů s 400 lůžky. Nabídka svazové rekreace obsahuje: **popisy středisek, termíny pobytů s cenami pro ZO, tiskopis ZÁVAZNÁ OBJEDNÁVKA.**

Podmínky přidělování poukazů a příspěvku na svazovou rekreaci jsou obsaženy ve Statutu podpůrného a sociálního fondu OS (čl. III/D viz DOKUMENTY OS).

INFORMACE K CENĚ POUKAZU

Poukazy na svazovou rodinnou rekreaci jsou poskytovány zásadně **členům OS státních orgánů a organizací** a jejich rodinným příslušníkům: manžel(ka), druh, družka **žijící ve společné domácnosti**, děti do skončení povinné školní docházky a poté do dosažení věku 26 let, pokud se soustavně připravují na budoucí povolání studiem nebo předepsaným výcvikem. Dále děti, které se nemohou připravovat na budoucí povolání nebo být zaměstnány pro nemoc a nebo jsou pro tělesné, smyslové nebo mentální postižení trvale neschopny práce. Za rodinného příslušníka se považuje i dítě osvojené, dítě, které bylo členem OS nebo jeho rod. příslušníkem převzato do péče nahrazující jeho rodiče, dítě manžela (manželky), druhu (družky), žijící ve společné domácnosti, dítě na něhož člen OS nebo jeho rodinný příslušník platí výživné, pokud nepozbyl rodičovských práv.

Zúčastní-li se spolu se členem našeho OS svazové rekreace i nečlen OS (např. **výdělečně činné děti, vnuci, babička apod.**), **zvyšuje se cena poukazu o dotaci OS, která je poskytována členům OS SOO a jejich rodinným příslušníkům.**

CENA POUKAZU je OS vždy vypočtena pro konkrétního žadatele na základě údajů uvedených na „Závazné objednávce“ (dále uvedené).

Proto veškeré změny (např. přidělení poukazu jinému členovi ZO) musí být s OS projednány a cena poukazu bude OS vypočtena podle nových skutečností.

Základní odborová organizace může na přidělený poukaz přispívat dle svých finančních možností.

Za přidělování poukazů na svazovou rodinnou rekreaci, jejich včasné zaplacení, včetně příp. doplatku za nečleny OS, řádné vyplnění všech údajů poukazu a jeho potvrzení zodpovídá výbor základní organizace.

Závady zjištěné na poukazech (např. nesprávné nebo neúplné údaje) budou řešeny a příp. finanční částky vymáhány na VZO OS.

OBJEDNÁVÁNÍ POUKAZU

NA SVAZOVOU RODINNOU REKREACI

V zájmu jednotného obsahu údajů na „Závazné objednávce“ a jejich zpracování v rámci IPC a OS (pro výpočet ceny poukazu) **využijte – okopírujte – tiskopis „Závazná objednávka“.**

Členové ZO OS

• předají vyplněnou „Závaznou objednávku“ na svazovou rekreaci svému výboru základní organizace (doporučujeme uvést i náhradní termín, popř. náhradní středisko). Požadované údaje, týkající se nečlenů OS a dětí do 10 - 12 let, jsou závazným podkladem pro výpočet celkové ceny poukazu. (u dětí rozhoduje věk v den nástupu na rekreaci.

Výbor základní organizace

• **potvrdí razítkem a podpisem VZO členství v ZO a údaje uvedené členem ZO na „Závazné objednávce“**, příp. na konkrétní objednávce vyznačí upřednostnění vyřízení požadavku u rodin, které dosud na svazové rekreaci nebyly.

• **do 28. března 2014 zašle všechny „Závazné objednávky“ jednotlivých členů ZO příslušnému informačnímu a poradenskému centru (IPC) v kraji.**

INFORMAČNÍ A PORADENSKÁ CENTRA ODBOROVÉHO SVAZU

Praha

Vladimíra Řehořová, Senovážné nám. 23, 110 00 Praha 1, tel. 224 142 474

střední Čechy

Eva Sauková, Senovážné nám. 23, 110 00 Praha 1, tel. 224 142 749, mobil 732 811 583

jižní Čechy

Pavel Mörzl, Senovážné nám. 2, 371 23 České Budějovice, tel. 386 359 264, mobil 731 609 453

západní Čechy

Daniela Bečvaříková, Pobřežní 8, 301 11 Plzeň, tel. 377 226 046, mobil 731 609 454

severní Čechy

Eva Vovesová, Dvořákova ul. 2, 400 01 Ústí nad Labem, tel. 475 209 118, mobil 731 609 455

východní Čechy

Mgr. Věra Benešová, Gočárova 1620, 501 01 Hradec Králové, tel. 495 523 267, mobil 604 321 518

jižní Morava

Jaroslav Svoboda, Malinovského nám. 4, 660 87 Brno, tel. 542 213 188, mobil 731 609 457

severní Morava

Ludvík Chovanec, U tiskárny 578/1, 702 00 Ostrava-Přívoz, tel. 596 104 187, mobil 731 609 458

střední Morava

Jarmila Kunčová, Palackého 21, 772 00 Olomouc, tel. 585 751 946, mobil 604 516 377

UPOZORNĚNÍ

Pro všechna rekreační střediska platí, že

- poukazy jsou týdenní a nástup na rekreaci je vždy v sobotu v odpoledních hodinách;
- cena poukazu pro ZO je za týdenní pobyt jedné osoby (člena OS a jeho rod. příslušníka) a zahrnuje náklady na ubytování a stravování;
- stravování je zajištěno jako **plná penze = PP, polopenze = P, požadavek člena OS na způsob stravování je závazný;**
- program rekreace je individuální;
- u rekreačních objektů je k dispozici nehlídané parkování;
- poplatky za rekreační pobyty (obci, městu) hradí rekreanti z vlastních prostředků;
- rekreanti nejsou ze strany organizátora pojištěni.

Hotel ENGADIN, Železná Ruda, okres Klatovy

www.engadin.cz

Hotel je umístěn v klidném a romantickém prostředí 2 km od Železné Rudy v údolí říčky Řezné. Hraniční přechod do SRN je vzdálen 6 km. Využití hotelu je celoroční. V okolí jsou vynikající podmínky pro letní i zimní sporty, pro cykloturistiku, turistiku a autovýlety – množství turistických a cykloturistických tras.

Doprava – vlakové i autobusové spojení. Hotel má vlastní mikrobuse, který zajišťuje po dohodě přepravu hostů i zavazadel.

Autem – příjezd po silnici až k hotelu, kde je parkoviště aut – bez poplatku.

Ubytování – ve 2, 3 a 4-5lůžk. pokojích (bez možnosti přistýlky). Hotel nemá výtah.

Typy pokojů:

STANDARD - vlastní sociální zařízení, možno zapůjčit TV za poplatek 500,- Kč/týden,

TURISTIK - umyvadla s teplou a studenou vodou, WC + sprcha společné,

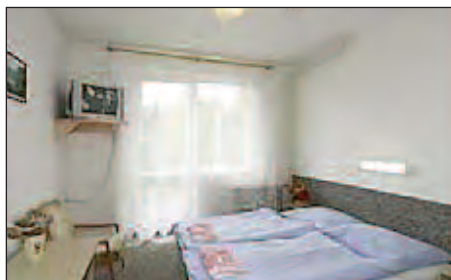
APARTMÁ - dvě místnosti s 1 sociálním zařízením, TV.

Stravování – plná penze nebo polopenze – výběr již při objednávce poukazu. Snídaně - formou bufetu nebo servírovaná, oběd – výběr ze dvou jídel, večere - výběr ze dvou jídel + ovoce nebo zákusek. Možnost občerstvení v hotelové restauraci s celodenním provozem, bar.

Ostatní – v hotelu je dále vinárna s barem a tanečním parketem, společenská místnost, terasa, televizní místnost. Dále vířivka, infrasauna a

WI-FI připojení k internetu je k dispozici zdarma v celém objektu hotelu. 100 m od hotelu se nachází přírodní koupaliště, v dosahu je krytý bazén, tenisové kurty a squash. Hotel pořádá každý týden jednodenní zájezdy po Šumavě, Bavorském lese a také do Alp. V případě zájmu se jezdí na plavání do nedalekého aquaparku.

Pobyt s domácím zvířetem (malá plemena) je možný za poplatek 50,- Kč/den.



Penzion HEJTMAN, Chlum u Třeboně, okres Jindřichův Hradec

www.penzionhejtman.com

Chlum u Třeboně se nachází v chráněné krajinné oblasti Třeboňska, v ekologickém prostředí, 2 km od hraničního přechodu pro pěší a cyklisty do Rakouska.

Penzion Hejtman je v uzavřeném areálu na pravém břehu rybníka Hejtman (80 ha) uprostřed Chlumu u Třeboně. Výlety do Třeboně, Jindřichova Hradce, Hluboké n. Vlt., Červené Lhoty, Gmündu – vhodné i pro cykloturistiku.

Doprava – autobusový spoj Praha – Chlum u Třeboně pouze v letních měsících. Od vlakové zastávky Chlum u Třeboně – 5 km (účastníci si mohou odvoz dohodnout s penzionem). Autem – k dispozici nehlídané parkoviště v areálu RS – zdarma.

Ubytování – ve 2, 3 a 4lůžkových pokojích s TV a vlastním sociálním zařízením. Vybavení pokojů – hotelové. Děti od 0 do 3,99 let bez nároku na lůžko a stravu – zdarma (rozhodující je věk v den nástupu na rekreaci). Zapůjčení dětské postýlky je pro děti do 3,99 let zdarma (po předchozí domluvě s penzionem). V případě požadavku (pro dítě do 3,99) na dětské stravování či ubytování si účastník zajistí a uhradí sám.

Stravování – polopenze v jídelně penzionu: snídaně formou švédského stolu, večere jednochodová s obsluhou. Obědy je možné zakoupit s platbou v hotovosti (70 Kč/oběd). K občerstvení slouží bufet se stanovenou provozní dobou. K dispozici společný koutek s ledničkou a mikrovlnkou.

Ostatní – k dispozici 1 společenská místnost, dětský a internetový koutek, dětské hřiště s prolézačkami, možnost zapůjčení dětského jeepu, tříkolky, nebo odrážedla (za poplatek). Dále je zde k dispozici venkovní stolní tenis (za poplatek), sportovní hřiště, malé fitness centrum, garáž pro úschovu jízdních kol. Koupání v rybníku Hejtman – 50 m písčinatá pláž před RS Lesák za poplatek nebo veřejné koupaliště. Půjčovna jízdních kol, prodejna rybářských povolenek na rybníky Hejtman a Staňkovský, obchodní dům a ostatní služby jsou v dosahu 300 m od penzionu. V blízkém kempu je půjčovna lodí, šlapadel.

Pobyt s malým psem (do cca 6 kg) možný po předchozí domluvě s pí. Keslovou na tel. 775336954 za poplatek 50,-Kč/den (účastník hradí sám na místě).



Hotel BEZDĚZ, Staré Splavy, okres Česká Lípa

www.hotelbezdez-machovojezero.cz

Hotel Bezděz se nachází na břehu Máchova jezera, obklopen překrásnou přírodou Českého Ráje. Oblast Máchova jezera patří k významným rekreačním lokalitám s velmi příznivým ovzduším ovlivněným četnými rybníky a rozsáhlými zalesněnými plochami.

Doprava vlakem i autobusem do Starých Splavů, odtud cca 1 km pěšky. Autem – parkování u hotelu bez poplatku (v VII. a VIII. měsíci též hlídané parkování – 120,- Kč/auto/den).

Ubytování ve 2,3lůžkových pokojích hotelu s kompletním sociálním zařízením, satelitní televizí a u každého pokoje je balkon. Zapůjčení dětské postýlky 100,- Kč/den (po předchozí domluvě s hotelem) zajistí a uhradí účastník sám přímo na místě.

Stravování – polopenze v jídelně hotelu, obědy lze zakoupit v hotelové restauraci. Snídaně – bufetový stůl, večere - menu + salátový a doplňkový bufet. Denní restaurace na terase, občerstvení.

Ostatní - v hotelu je k dispozici za poplatek: krytý vyhřívaný bazén, sauna, stolní tenis, kulečnick, možnost úschovy vlastních jízdních kol. V obci (5 min.) – fitness centrum, tenisový kurt, možnost půjčování jízdních kol.

Turistické cíle: Máchovo jezero (rozloha 350 ha) s upravenými písčnými plážemi pro koupání a vodní sporty. Bezděz – zřícenina raně gotického hradu, zámek Zákupy, zámek Lemberk, Jestřebí.

Pobyt s domácím zvířetem za poplatek 1000,- Kč/noc.



Sporthotel KÁCOV, Kácov, okres Kutná Hora

www.sport-hotel.cz

Sporthotel Kácov *** se nachází v oblasti Posázaví, cca 55 km od Prahy. Je v klidném a příjemném prostředí, obklopen jehličnatými lesy u řeky Sázavy. Využití hotelu je celoroční. Okolí nabízí možnosti pěší turistiky, cykloturistiky i autoturistiky. Okolní cyklostezky uspokojí začátečníky i pokročilé. Doporučené výlety – zámek Český Šternberk, Jemniště, Kačina, Konopiště, Zruč nad Sázavou, klášter v Sázavě, návštěva památek u Kutné Hoře, zámek a pivovar v Kácově, Velký a Malý Blaník, vodní dílo Želivka.

Autobusové i vlakové spojení – do Kácova, odtud k hotelu jsou cca 3 km. Po dohodě zajistí hotel přepravu hostů i zavazadel. Vlastní doprava - od Prahy směr na Brno po dálnici D1, na 49,5 km odbočit na Kácov, Vlašim, Psáře (EXIT 49). Příjezd po silnici až k hotelu, kde je hotelové parkoviště bez poplatku,

Ubytování - 2, 3, 4lůžkové pokoje s vlastním sociálním zařízením, TV. Vybavení pokojů – hotelové.

Stravování - plná penze nebo polopenze v hotelové restauraci s obsluhou. Snídaně - formou studeného a teplého bufetu, oběd i večere – výběrem ze dvou menu. U polopenze lze obědy objednat den předem s platbou rekreačním v hotovosti. Možnost občerstvení v restauraci s venkovní terasou s denním provozem. Dále je k dispozici hotelový a letní bar.

Účastníkům bude k dispozici - **v ceně pobytu** venkovní bazén 12 x 25 m., pískoviště pro děti, stolní tenis, venkovní gril, ohniště, - **za poplatek** 2 tenisové kurty, volejbalový, nohejbalový, basketbalový kurt, minigolf, 2x bowlingová dráha, 2x kulečnick, šipky, stolní fotbal, deskové hry, sportovní potřeby.

Zákaz pobytu s domácími zvířaty.



Svazová rodinná rekreace 2014

| Rekreační středisko | počet turn. lůžek | cena poukazu pro ZO týden/os. člen OS a jeho rod.přísl. | | 21. 6.- 28. 6. | 28. 6.- 5. 7. | 5. 7.- 12. 7. | 12.7.-19.7. | 19. 7.- 26. 7. | 26. 7.-2. 8. | 2. 8.-9 .8. | 9. 8.-16. 8. | 16. 8.-23. 8. | 23. 8.-30. 8. | 30.8.-6. 9. | lůžková kapacita pokojů děti zdarma=bez lůžka a stravy |
|--|-------------------|---|---|----------------|----------------------|---------------|-------------|----------------|--------------|-------------|--------------|---------------|---------------|-------------|--|
| | | dospělý | dítě do 10-12 let | | | | | | | | | | | | |
| Hotel ENGADIN Železná Ruda okr. Klatovy | 8/12 | | Mimosezona do 28.6. + od 30.8. | | | | | | | | | | | | STANDARD 2-3lůžkové Ize přibjednat TURISTIK 2-3-4lůžkové APARTMÁ 4(5)lůžkové |
| | | | sleva ceny pobytů o 140,- Kč/týden (Ize přibjednat) | | | | | | | | | | | | |
| | | PP | Pokoje standard s příslušenstvím | | | • | • | • | • | • | | • | • | • | |
| | | P | 3370,- | 3020,- | děti do 10 let | | | | | | | | | | |
| | | | Pokoje turistik-WC, sprcha společ. (Ize přibjednat) | | | | | | | | | | | | |
| | | PP | 2670,- | 2320,- | děti do 10 let | | | | | | | | | | |
| P | 3020,- | 2670,- | | | | | | | | | | | | | |
| | | Pokoje turistik-WC, sprcha společ. (Ize přibjednat) | | | | | | | | | | | | | |
| PP | 2670,- | 2320,- | děti do 10 let | | | | | | | | | | | | |
| P | 2320,- | 1970,- | | | | | | | | | | | | | |
| | | Apartment, 2 pokoje, 1xsoc.přísl. | | | • | • | • | • | • | | • | • | • | | |
| PP | 3720,- | 3370,- | děti do 10 let | | | | | | | | | | | | |
| P | 3370,- | 3020,- | | | | | | | | | | | | | |
| | | děti do 3 bez lůžka, stravy=430,- , příplatek za 1lůžk. 50,-/noc | | | | | | | | | | | | | |
| Penzion HEJTMAN CHLUM U TŘEBONĚ okr.Jindř.Hradec | 7/20 | P | 2775,- | 1655,- | děti od 4 - 9,99 let | | • | • | • | • | | • | | | 2,3,4,lůžk. děti do 3,99 let zdarma |
| | | | neobsazované lůžko v pokoji 315,-/den | | | | | | | | | | | | |
| Hotel BEZDĚZ Staré Splavy, okr. Česká Lípa | 4/15 | P | 4980,- | 3020,- | děti do 12 let | • | | • | | | | | • | | 2-3lůžk. děti do 3 zdarma |
| | | | příplatek za 1lůžk. 300,-/noc | | | | | | | | | | | | |
| Sportotel Kácov Kácov okr Kutná Hora | 5/20 | PP | 4140,- | 3720,- | děti do 12 let | | | • | • | | | • | • | • | 2, 3, 4lůžk.-přist.nelze děti do 3 let zdarma |
| | | P | 3510,- | 3090,- | | | | | | | | | | | |
| | | | neobsazované lůžko v pokoji 180,-/den | | | | | | | | | | | | |

• = termíny jednotlivých turnusů, PP = plná penze, P = polopenze,

**zájemce o svazovou rekreaci
vyplní a předá VZO**

**VZO zašle závazné objednávky
členů ZO přísl. IPC nejpozději
do 28. března 2014**

**ZÁVAZNÁ OBJEDNÁVKA
na letní svazovou rekreaci v roce 2014**

do rekreačního střediska _____

objednávám termín _____ náhradní termín _____

náhradní středisko _____

2 - 3 - 4 - 5lůžkový pokoj (zakroužkujte)

pouze u hotelu Engadin a Kácov zakroužkujte výběr stravování **polopenze** **plná penze**

pouze u hotelu Engadin zakroužkujte výběr pokoje **STANDARD** **TURISTIK** **APARTMÁN**

počet účastníků celkem: dospělých _____ z toho nečlenů OS _____ viz *Informace
k ceně poukazu*

děti do 10 let _____ z toho nečlenů OS _____

děti do 12 let _____ z toho nečlenů OS _____

děti bez lůžka a stravy _____

| příjmení a jméno | datum nar. | bydliště, vč. PSČ | zaměstnavatel škola, studující | ZO OS u člena OS |
|------------------------------|------------|-------------------|--------------------------------|---------------------|
| žadatel, člen OS 1 | | | | |
| rod. příslušníci (ostatní) | | | | +) vztah k žadateli |
| 2 | | | | |
| 3 | | | | |
| 4 | | | | |
| 5 | | | | |

+) vztah k žadateli, např. manžel-ka, syn, dcera, druh-žka, vnuk, apod.

způsob platby: (zakroužkujte)

1 - žádám o vystavení faktury na - zaměstnavatele - zákl. odb. organizaci (*uved'te název a adresu, vč. PSČ*):

2 - platbu provedu převodem ze svého účtu ANO NE (zakroužkujte)

3 - žádám o zaslání složenky ANO NE (zakroužkujte)

datum a podpis žadatele: _____

telefon - zaměstnání: _____

e-mail _____

_____ členství v ZO a správnost údajů potvrzuje
datum, telefon, razítko a podpis VZO

Slovensko - Velká Lomnica - Penzion Rysy

Jedinečná poloha Penzionu Rysy, který se nachází cca 7 km od Tatranské Lomnice poskytuje návštěvníkům široké možnosti sportovního využití, oddechu a relaxace. Vysoké Tatry nabízejí celoročně možnosti vysokohorské turistiky, lyžování a cyklistiky. V blízkosti Penzionu Rysy se nachází golfový, jezdecký a tenisový areál s možností výuky. K relaxaci lze využít termální koupaliště v obci Vrbov cca 8 km z místa ubytování, nebo Aquapark v Popradu. Milovníci historie mohou poznat historické centrum Spiše, Kežmarok, Levoču, Spišský nebo Lubovnický hrad.

Ubytování je zajištěno v 7 pokojích s balkonem, vlastní sprchou a WC. Z uvedených pokojů je 1 apartmán pro větší rodiny, tj. 2 samostatné pokoje pod jedním uzavřením a společnou koupelnu a WC. V dalších 4 pokojích lze ubytovat až 4 osoby. **Ubytování začíná vždy v sobotu v 16.00 hod.** Při první večeři je provedeno uvítání rekreantů majitelem objektu, který vás seznámí s organizací rekreace včetně možností programu pobytu atd.



Na vyžádání rekreantů lze připravit i nabídku grilovaných a opékaných specialit (zahradní gril), včetně event. obědů dle přání rekreantů. V průběhu dne lze v jídelním baru konzumovat široký výběr nápojů. **Časy stravování: snídaně od 7.30. – 8.00, večeře od 18.00 do 19.00 hod.**

Doprava vlastní, možno vlakem do Popradu. **V případě, že použijete vlak, kontaktujte pana Petrase, který pro vás zajistí dopravu z nádraží do penzionu!**

Ceny za dítě do 12 let - nedosáhne v průběhu rekreace **dvanactých narozenin.**

Veškeré další informace na: tel. 234 462 423 p. Svoboda, e-mail: svoboda.petr@cmkos.cz

V případě zájmu členů ZO OS prosíme (po předběžné telefonické dohodě) o zaslání e-mailové objednávky, která bude obratem elektronicky vyřízena a na adresu objednatele bude následně zaslána faktura s dalšími informacemi.

Prezentace místa pobytu v Tatrách na <http://statorg.cmkos.cz/menu/rekreace.php>

| Ceník ubytování s polopenzí 2014 | | | | |
|----------------------------------|---------------------|------------------|----------------|---------------|
| dospělý | | | dítě 2 -12 let | |
| A* | B* | C* | D* | E* |
| 1/1 | 2 - 3 dospělí osoby | 4. dospělá osoba | 2 - 3 osoby | jako 4. osoba |
| 6720,- | 4900,-/osoba | 3140,- | 4120,- | 1960,- |

V celém objektu je zákaz kouření na pokojích a ve společných stravovacích prostorách!

Vzhledem k tomu, že se jedná o letní rekreaci, mohou kuřáci využít balkony, kde jsou umístěny popelníky.

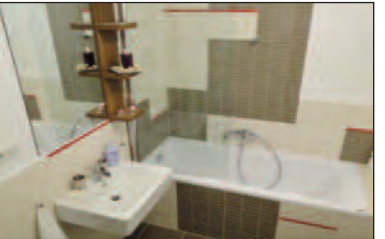
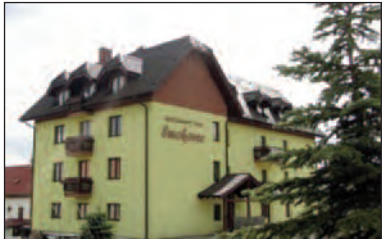
Stravování je formou polopenze v jídelně umístěné v přízemí penzionu s nádherným výhledem na panorama Tater.

| Termíny pobytů 2014 | | |
|---------------------|-------|-------|
| turnus | od | do |
| I. | 7.6. | 14.6. |
| II. | 14.6. | 21.6. |
| III. | 21.6. | 28.6. |
| IV. | 28.6. | 5.7. |
| V. | 5.7. | 12.7. |
| VI. | 12.7. | 19.7. |
| VII. | 19.7. | 26.7. |
| VIII. | 26.7. | 2.8. |
| IX. | 2.8. | 9.8. |
| X. | 9.8. | 16.8. |
| X. | 16.8. | 23.8. |
| XII. | 23.8. | 30.8. |
| XIII. | 30.8. | 6.9. |
| XIV. | 6.9. | 13.9. |
| XIV. | 13.9. | 20.9. |

Slovensko – Apartmánový dům - Smokovec

Nově vybudovaný Apartmánový dům Smokovec se nachází v širším centru Starého Smokovce. Jedná se o exkluzivně zařízené apartmány s balkony a překrásným výhledem na masiv Vysokých Tater a Popradskou dolinu. Pro svojí ideální polohu vytváří základní předpoklad pro turistiku pěší i cyklistickou. V pěší dostupnosti je centrum Starého Smokovce, nástup na značené turistické chodníky, cyklotrasy, zastávku Tatranské električky směr Štrbské pleso, Tatranská Lomnica, Poprad (200m), pozemní lanovka na Hrebienok (800m). Letiště Poprad 10 km, Aquacity Poprad s celoročním provozem 12 km golfové hřiště Blafel Stork Velká Lomnica 15 km a mnoho dalších turistických zajímavostí.

Ubytování je zajištěno v 18 moderně zařízených apartmánech s vlastní kompletně zařízenou kuchyňkou, včetně myčky nádobí, WC/ koupelna s vanou, kabelová TV, WIFI, úschovna kol. Objekt má vlastní parkoviště. V přízemí objektu se nachází společenská místnost s TV, WIFI a dětská herna s množstvím hraček. K dispozici jsou tři apartmány Standard s možností ubytování



pro 2 dospělé osoby a jedna přistýlka, 15 apartmánů Komfort pro dvě dospělé osoby a jedna přistýlka, apartmány Komfort pro dvě + dvě dospělé osoby + přistýlka.

Ubytování začíná vždy v sobotu v 16.00 (není-li domluveno jinak)

Stravování je individuální s možností zajištění večeří v sousedním penzionu Villa Siesta***.

Cena večeří, kde je možnost výběru ze dvou tříchodových jídel je 5.5 €. V případě zájmu o snídaně je možnost objednat: bufetovou snídani za 6.97 €, nebo kontinentální za 3,- €.

| Ceny ubytování jsou stanoveny za apartmán!!!! | | | |
|---|------------|-----------------|-------------------|
| typ apartmánu | počet osob | Kč/den/apartmán | Kč/týden/apartmán |
| Apartmán STANDARD** | 2 | 1372,- | 9604,- |
| Apartmán KOMFORT* | 2 | 1932,- | 13524,- |
| Apartmán KOMFORT | 2+2 | 2212,- | 15484,- |
| Přistýlka | 1 | 280,- | 1960,- |

* v případě obsazení apartmánu Komfort 2+1 bude přistýlka poskytnuta bezplatně

** v případě požadavku na přistýlku platí cena - přistýlka

(v případě požadavku na dětskou postýlku, bude tato zabezpečena bezplatně)

Doprava je vlastní. Dále možnost dopravy vlakem do Popradu a dále električkou do Starého Smokovce.

Veškeré rekreace jsou zajišťovány přímo sekretariátem OS.

V případě zájmu se prosím obraťte na sekretariát OS – p. Svobodu svoboda.petr@cmkos.cz tel. 234462423

V případě zájmu členů ZO OS prosíme (po předběžné telefonické dohodě) o zaslání e-mailové objednávky, která bude obratem elektronicky vyřízena a na adresu objednatele bude následně zaslána faktura s dalšími informacemi.

Prezentace místa pobytu v Tatrách na <http://statorg.cmkos.cz/menu/rekreace.php> a na www.apartmanysmokovec.sk

PENZION BYSTRINA – ČEŇKOVA PILA - 2014

zařízení Odborového svazu pracovníků peněžnictví a pojišťovnictví



Rekreační objekt se nachází v nejkrásnější a ekologicky nejmístější části Šumavy na řece Vydře. Ze Srní je na Čeňkovu Pílu vzdálenost 2,5 km po modré značce. Název Čeňkova Píla je podle zakladatele píly, pražského velkoobchodníka se dřevem Čeňka Bubeníčka. Je zde velmi pěkný pohled na řeku Otavu, vznikající právě na tomto místě soutokem Vydry a Křemelné. Obec Čeňkova Píla je příhodným výchozím bodem k nejkrásnějším místům střední části Šumavy – blízkým i vzdálenějším. Leží při silnici vedoucí ze Sušice (25 km, železniční stanice) od Modravy a dále, umožňuje ponořit se po několika krocích do ticha přírodní rezervace. Inspiraci pro vycházky může být i návštěva muzea ZČE elektrárny (naproti RZ Bystřina), sklárny v Anníně a dalších míst.

V létě je tu možnost k rybaření, turistice i cykloturistice. V zimě k výletům na běžkách po značených trasách, či k lyžování na blízkých kopcích s vleky (2,5 km).

Celoroční provoz, ubytovací kapacita 47 lůžek. Ve dvou patrech je, 17 pokojů dvoulůžkových, 3 pokoje třílůžkové, 1 pokoj čtyřlůžkový. Možnost přistýlek. Pokoje jsou vybaveny ústředním topením, teplou a studenou vodou. V každém patře se nachází sprchy a WC – oboje vyhrazené zvlášť pro muže a ženy.

Restaurace penzionu je připravena zajistit stravování větších skupin i uspokojit přání náročných jednotlivců. V letních měsících je možnost příjemného posezení na terase restaurace.

Ubytovaným hostům je k dispozici společenská místnost s televizí, videem, vybavení pro stolní tenis a parkoviště pro osobní automobily a 1 autobus. Nechybí ani ohniště pro táborák, možnost grilování v přírodě a přírodní dětský koutek



Termíny pobytů 2014

| turnus | od | do |
|--------|-------|-------|
| I. | 7.6. | 14.6. |
| II. | 14.6. | 21.6. |
| III. | 21.6. | 28.6. |
| IV. | 28.6. | 5.7. |
| V. | 5.7. | 12.7. |
| VI. | 12.7. | 19.7. |
| VII. | 19.7. | 26.7. |
| VIII. | 26.7. | 2.8. |
| IX. | 2.8. | 9.8. |
| X. | 9.8. | 16.8. |
| XI. | 16.8. | 23.8. |
| XII. | 23.8. | 30.8. |
| XIII. | 30.8. | 6.9. |
| XIV. | 6.9. | 13.9. |

Ceník ubytování s polopenzí 2014

| dospělá osoba | | dítě 3 – 7 let | |
|---------------|-------------|--------------------|-------------------|
| pokoj | | pokoj | |
| jednolůžkový | dvoulůžkový | třetí osoba na | samostatné lůžko, |
| | osoba | pokoji - přistýlka | přistýlka |
| 2660,- | 2660,- | 2450,- | 2058,- |

Ostatní služby

| | |
|-----------------|-------------|
| poplatek za psa | 55,- Kč/den |
| parkované | 25,- Kč/den |

Povinné platby

| | | |
|-------------------------|-----------|------------------------|
| vzdušné | celoročně | 15,-Kč/den |
| platba MÚ Srní za lůžko | celoročně | 4,- Kč osoba/lůžko/den |

INFORMACE PRO REKREANTY S POUKAZEM ODBOROVÉHO SVAZU

1. Týdenní poukaz s polopenzí pro člena odborového svazu stojí Kč 2660,- (tj. 7 x 380) . Dále je možno rekreační středisko využívat celoročně i ke krátkodobým pobytům. Cena za 1 den s polopenzí je Kč 380,-. Uvedené ceny se týkají pouze pobytů sjednaných přes náš odborový svaz.
2. Dopravu do místa rekreace si rekreanti zajišťují sami na vlastní náklady (doporučujeme užití osobního automobilu). Do místa rekreace je možné využít autobusovou dopravu z Prahy - Knížecí – Čeňkova Píla.
3. Pobyt začíná vždy v sobotu (**ubytování od 14.00 hodin**) večer a končí následující sobotu snídaní.
4. Stravování – polopenze se skládá: snídaně - výběr z 5 jídel večere - přesnídávková polévka a výběr ze 2 jídel
5. Děti do 3 let je možné brát na rekreaci bezplatně – ovšem bez nároku na lůžko a stravu.
6. V ceně poukazu není zahrnut poplatek za lůžko MÚ Srní a vzdušné (viz ceník).
7. Ostatní placené služby – viz ceník.
8. Rekreantům jsou k dispozici 2 televizory, jeden je umístěn v restauraci nekuřácká jídelna, jehož sledování lze využít na hlavní večerní programy tj. do cca 22 hodin, druhý televizor je umístěn ve společenské místnosti – lze sledovat neomezeně.
9. Rekreanty prosíme o přezouvání v přízemí objektu.
10. V den příjezdu se uskuteční informativní schůzka s vedením penzionu Bystřina, na které získáte veškeré informace důležité pro příjemné strávení vaší dovolené v rekreačním zařízení odborového svazu v penzionu Bystřina.
11. Současně žádáme rekreanty, aby případné připomínky k pobytu uplatnili okamžitě u vedení penzionu Bystřina, případně na sekretariátu odborového svazu.

Rekreační poukazy na Čeňkovu Pílu vyřizuje pí Kudrnová tel.234462859, e-mail osppp@cmkos.cz

Spojení: Penzion Bystřina Čeňkova Píla, pí. Maňasová, 341 93 Rejštejn, tel./fax 376599221

Prezentace o Čeňkově Píle na <http://statorg.cmkos.cz/menu/rekreace.php>

volareza

HOTELY • LÁZNĚ • WELLNESS

Rezervujte si letní dovolenou, lyžařský pobyt, lázně, wellness pobyt či firemní akci prostřednictvím internetových rezervací přímo na www stránkách jednotlivých hotelů výhodněji.



KRKONOŠE
Hotel Bedřichov*** superior
www.bedrichov.volareza.cz

Od 631,-



PRAHA
Hotel DAP***
www.daphotel.cz

Od 957,-



KARLOVY
VARY
Lázeňský dům
Sadový Pramen***
www.sadovypramen.volareza.cz

Od 850,-



KARLOVY
VARY
Lázeňský dům Chopin**
www.chopin.volareza.cz

Od 795,-



KRKONOŠE
Penzion Malý Šišák **
www.malysisak.volareza.cz

Od 296,-



KARLOVY VARY
Hotel Bellevue***
www.bellevue.volareza.cz

Od 522,-



FRANTIŠKOVY
LÁZNĚ
Lázeňský dům Kijev***
www.frantiskovylazne.volareza.cz

Od 1131,-



JESENÍKY
Hotel Ovocnárna ***
www.ovcarna.volareza.cz

Od 444,-



VRANOVSKÁ
PŘEHRADA
Chatová osada Bitov**
www.bitov.volareza.cz

Od 287,-



JESENÍK
Lázeňský dům Albatros***
www.jesenik.volareza.cz

Od 935,-



SLAPSKÁ
PŘEHRADA
Hotel Měříň*** superior
www.merin.volareza.cz

Od 618,-



VRANOVSKÁ
PŘEHRADA
Volareza - hotel Vranov***
www.vranov.volareza.cz

Od 479,-



TEPLICE
Lázeňský dům Judita***
www.teplice.volareza.cz

Od 961,-

Pozn.: cena v Kč pro 1 osobu/noc – ubytování se snídaní na dvoulůžkovém pokoji, ve vedlejší sezóně po slevě 13 %

**13%
sleva**

Pozn.: cena v Kč pro 1 osobu/noc - krátkodobý lázeňský pobyt v ceně zahrnuje ubytování, stravování a program, ve vedlejší sezóně po slevě 15 %.

**15%
sleva**

Slevový kód obdržíte u předsedy ZO nebo u pracovníka IPC.

www.volareza.cz



Vojenská lázeňská a rekreační zařízení, Magnitogorská 12/1494, 101 00 Praha 10
Tel: +420 973 201 607, e-mail: vlrz@vlrz.cz



Hotel Děvín v Mariánských Lázních

nabídka ozdravných pobytů pro členy Odborového svazu státních orgánů a organizací na rok 2014

| Termíny | Cena |
|---|-----------------|
| leden, únor, listopad, prosinec | 7.340 Kč/týden |
| březen, duben, říjen | 10.480 Kč/týden |
| květen, červen, červenec, srpen, září | 11.450 Kč/týden |
| pobyt v termínu 21.12.2014- 2.1.2015* | 11.450 Kč/týden |
| * příplatek na štědrovečerní menu | 350 Kč |
| * příplatek na silvestrovské menu s hudbou a tancem | 350 Kč |

Cena zahrnuje:

- týdenní (7 nocí) pobyt pro 2 osoby ve dvoulůžkovém pokoji,
- gastronomické služby:
 - ✓ snídaně (forma bufetu),
 - ✓ večeře (výběr ze 4 hlavních jídel + salátový bufet),
- 10 lázeňsko-léčebných procedur na osobu a týden.

Ceny jsou uvedeny včetně platné sazby DPH. Ceny nezahrnují lázeňský poplatek ve výši 15,- Kč na osobu a den.

Nástupní den: sobota, neděle, případně dle předešlé dohody.

Pobyt pouze jedné osoby ve dvoulůžkovém pokoji je za příplatek 150,- Kč a jeden den.

Kapacitní možnosti hotelu v konkrétně požadovaných termínech vám rádi sdělí zaměstnanci hotelové recepce.

Adresa pro objednávání pobytů:

Hotel Děvín, Příkrá 618, 353 01 Mariánské Lázně
telefon: 420 354 627 228-30, +420 354 470 400
fax: +420 354 621 692
E-mail: hotel.devin@tiscali.cz
www.hotel-devin.cz

Fakturační adresa:

SPA HOTEL DĚVÍN,s.r.o.
Příkrá 618, 353 01 Mariánské Lázně
IČO: 291 11 552
DIČ: CZ29111552

Bankovní spojení: ČSOB Mariánské Lázně,
číslo účtu 241 179 785 / 0300





Priessnitz
LÉČEBNÉ LÁZNĚ JESENÍK

Exkluzivní sleva



**pro členy
Odborového svazu
státních organizací**

V rámci pobytů nabízíme využít
10% slevy na volně prodejné procedury
(mimo indonéských masáží).



Týdenní lázeňský pobyt

7 dní / 6 nocí

5 386,- Kč / osoba
Původní cena 7 158 Kč

Balíček zahrnuje:

6x ubytování ve dvoulůžkových pokojích s příslušenstvím v lázeňských domech **Priessnitz******, **Jan Ripper*****, **Bezruč******

6x strava - polopenze (snídaně formou švédských stolů, večeře servírovány. V hotelu Priessnitz večeře formou švédských stolů)
lázeňský poplatek

Lázeňské procedury čerpané během pobytu:

- 1x **lékařské vyšetření**
- 1x **reflexní masáž** - reflexivně a změnou prokrvení masáž ovlivňuje i další vzdálené orgány a má celkové uklidňující účinky na organismus
- 1x unikátní **sloupková korekční a plovoucí technika** - koriguje vadné držení těla, odlehčuje přetíženým kloubům, snižuje a vyrovnává napětí v různých částech těla
- 3x **bazén s protiproudem a vířivkou**
- 1x **zábal z jílů kloubní** malý max. 4 lokality - černý jíl se rozetírá na bolestivé lokality, následně se provede zábal do termofolie a nechá se působit
- 1x **baňkování** - metoda vhodná pro nemoci pohybového ústrojí, zlepšuje krevní oběh, pomáhá detoxikovat, zlepšuje prokrvení svalů a příznivě ovlivňuje hybnost kloubů
- 1x **koupele bylinná Herbaden** - do koupele se přidává pěnivá přísada s obsahem soli z Mrtvého moře a obsahuje čistý extrakt z 85% bylin
- 1x **střídavé koupele na dolní končetiny**
- 2x unikátní **Priessnitzova pohybová terapie (nordic walking)** - chůze s holemi pod vedením instruktora v přírodě spojená s dechovým cvičením, protahovacími cviky a Priessnitzovou venkovní koupelí
- 2x **saunový svět** - zahrnuje finskou, parní a aroma saunu, whirlpool, relaxační zónu, Priessnitzův chodníček

Slevy pro děti:

100% sleva pro děti do 3 let bez nároku na stravu a lůžko

20% sleva pro děti od 3 - 12 let (vztahuje se na ubytování a stravování)



Rekondiční lázeňský pobyt



3 995,- Kč / osoba
Původní cena 6 395 Kč

5 dnů / 4 noci

Balíček zahrnuje:

4x ubytování ve dvoulůžkových pokojích s příslušenstvím v lázeňských domech **Priessnitz****, Jan Ripper***, Bezruč*****

4x strava - polopenze (snídaně formou švédských stolů, večeře servírovány. V hotelu Priessnitz večeře formou švédských stolů) **lázeňský poplatek**

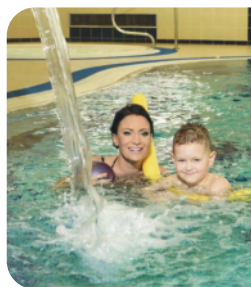
Lázeňské procedury čerpané během pobytu:

- 1x **lékařské vyšetření**
- 1x **bazén s protiproudem a vířivkou**
- 1x **masáž klasická částečná** - zlepšuje prokrvení masírované oblasti, relaxuje nebo tonizuje svaly, zlepšuje výživu tkání a zmírňuje bolest.
- 1x **ruční částečná lymfodrenáž** - masírovaná je zvolená část těla, např. obličej, oblast pánve a dolních končetin dekoltu
- 1x **koupel se solí z Mrtvého moře** - sůl z Mrtvého moře je unikátní pro svůj obsah minerálních látek. Největší zastoupení má hořčík, draslík, vápník a další
- 1x unikátní **Priessnitzova pohybová terapie** (nordic walking) - chůze s holemi pod vedením instruktora v přírodě spojená s dechovým cvičením, protahovacími cviky a Priessnitzovou venkovní koupelí
- 1x **saunový svět** - zahrnuje finskou, parní a aroma saunu, whirlpool, relaxační zónu, Priessnitzův chodníček

Slevy pro děti:

100% sleva pro děti do 3 let bez nároku na stravu a lůžko

20% sleva pro děti od 3 - 12 let (vztahuje se na ubytování a stravování)



Relaxační víkend v lázních



2 997,- Kč / osoba
původní cena 4 617 Kč

4 dny / 3 noci

Balíček zahrnuje:

3x ubytování ve dvoulůžkových pokojích s příslušenstvím v lázeňských domech **Priessnitz****, Jan Ripper***, Bezruč*****

3x strava - polopenze (snídaně formou švédských stolů, večeře servírovány. V hotelu Priessnitz večeře formou švédských stolů)
lázeňský poplatek

Lázeňské procedury čerpané během pobytu:

- 1x **reflexní masáž plosky nohy** - jedná se o tlakové ošetření řady bodů a různých velikých plošek na chodidle, prstech, nártách a okolí kotníků. Masáž pozitivně ovlivňuje krevní oběh a činnost lymfatického systému
- 1x **bazén s vodopádem, protiproudem a vířivkou**
- 1x **aromamasáž** - spojuje pozitivní působení klasické masáže s účinky éterických silic a rostlinných olejů. Masáž ulevuje při zátěži a stresu, posiluje imunitu a celkově uklidňuje
- 1x **parafinový obklad** - lokální léčba teplem přikládáním parafinových roušek na části těla, především na bolestivé klouby a páteř

Slevy pro děti:

100% sleva pro děti do 3 let bez nároku na stravu a lůžko

20% sleva pro děti od 3 - 12 let (vztahuje se na ubytování a stravování)

Doplatek za jednolůžkový pokoj: 160 Kč / den/osoba

Možnost dokoupení plné penze: 133 Kč (oběd)

